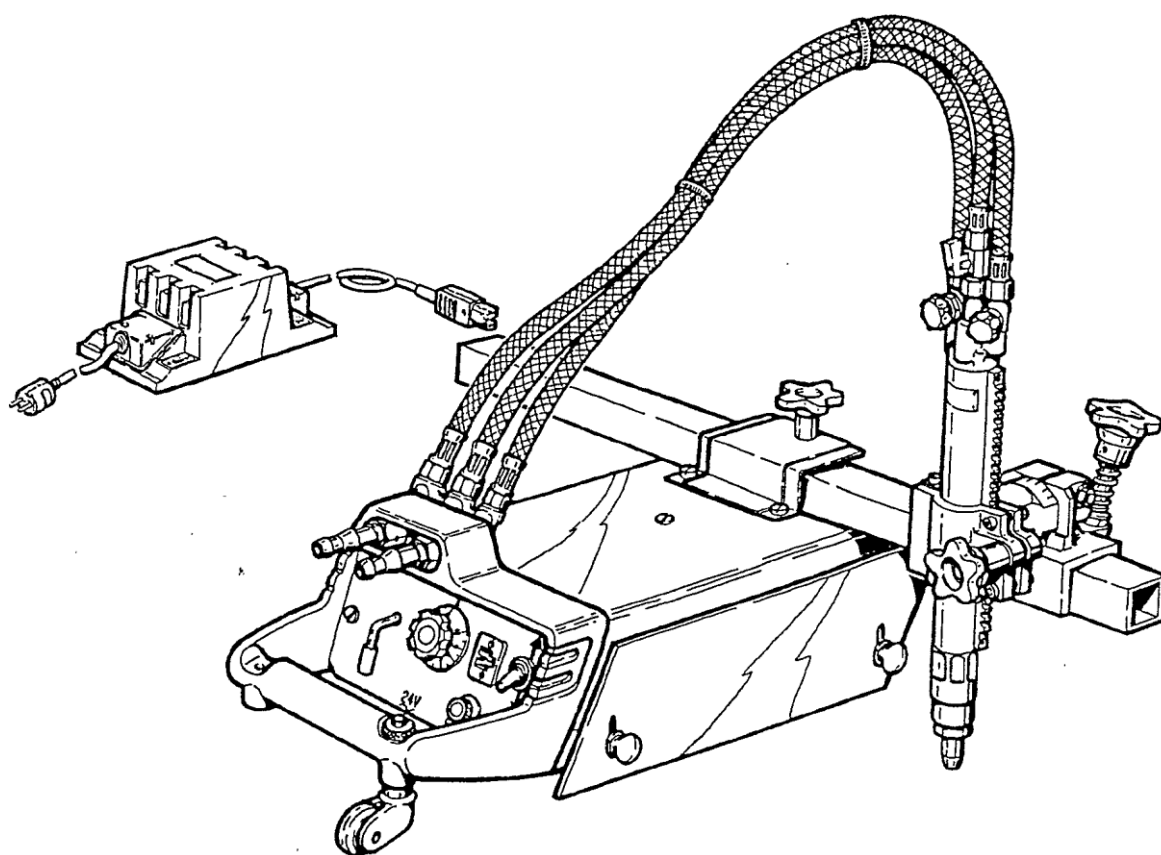


WÓZEK NAPĘDZANY

PYROTOME SE

INSTRUKCJE BEZPIECZEŃSTWA I OBSŁUGI

URZĄDZENIE Nr W000138864



WYDANIE : PL
POPRAWKA : J
DATA : 05-2019

Instrukcje obsługi

REF : 8695 4001

Instrukcją oryginalną

LINCOLN[®]
ELECTRIC

Producent dziękuje za zaufanie, którym Państwo go obdarzyliście nabywając niniejsze urządzenie. Spełni ono Państwa oczekiwania pod warunkiem przestrzegania warunków jego użytkowania i konserwacji.

Koncepcja tego urządzenia, specyfikacja jego elementów i jego produkcja są zgodne z mającymi zastosowanie przepisami dyrektyw europejskich.

Zachęcamy Państwa do odwołania się do załączonej deklaracji CE w celu poznania dyrektyw, którym ono podlega.

Producent nie ponosi odpowiedzialności za szkody powstałe w użytkowaniu urządzenia nie zgodnie z jego przeznaczeniem.

Dla Państwa bezpieczeństwa: w niniejszej instrukcji pominięto podstawowe wymogi bezpieczeństwa w miejscu pracy, które opisują stosowne przepisy.

Jeśli znajdziecie Państwo jakiegokolwiek błędy w niniejszej instrukcji proszę nas o tym poinformować.

SPIS TREŚCI

A - IDENTYFIKACJA	1
B - INSTRUKCJE BEZPIECZENSTWA	2
1 - HAŁAS.....	2
2 - SZCZEGÓLNE ZASADY BEZPIECZEŃSTWA	2
C - OPIS.....	4
D - MONTAŻ.....	6
1 - MONTAŻ INSTALACJI.....	6
2 - MONTAŻ OPCJI.....	7
E - KONSERWACJA.....	22
F - CZĘŚCI ZAMIENNE	25
1 - MONTAŻ SKRZYŃKA/WSPORNIK POPRZECZNY/TRANSFORMATOR	26
2 - ZESTAW NAPĘDOWY	30
3 - MONTAŻ WSPORNIKA PALNIKA.....	34
4 - MONTAŻ ZAWÓR/ŁĄCZNIK/PROWADNIK.....	36
5 - MONTAŻ WIEŻYCZKI	38
6 - PROWADZENIE BOCZNE	40
7 - MONTAŻ WSPORNIKA PALNIKA.....	41
8 - MONTAŻ PRZECIWWAGA/CYRKIEL.....	42
9 - PRZEDNI PANEL WÓZKA SAMONAPĘDOWEGO.....	44
10 - MONTAŻ ZDALNEGO STEROWANIA.....	46
11 - PRZEWODY PALNIKA	50
NOTATKI.....	52

INFORMACJE

WSKAŹNIK I CZUJNIK CIŚNIENIA

Narzędzia pomiarowe lub wskaźniki do pomiaru napięcia, natężenia i prędkości podawania drutu, zarówno analogowe jak i cyfrowe, muszą być traktowane jako wskaźniki.

POPRAWKI

POPRAWKA D 10/05

OPIS	STRONA
Création en PL	

POPRAWKA E 02/06

OPIS	STRONA
Zmiana logo Zmiana referencji	- C9

POPRAWKA F 06/08

OPIS	STRONA
Aktualizacja	D12

POPRAWKA G 09/08

OPIS	STRONA
Aktualizacja + spareparts newoffer	

POPRAWKA H 05/09

OPIS	STRONA
Zmiana referencji	F34

POPRAWKA I 05/19

OPIS	STRONA
Zmiana logo	

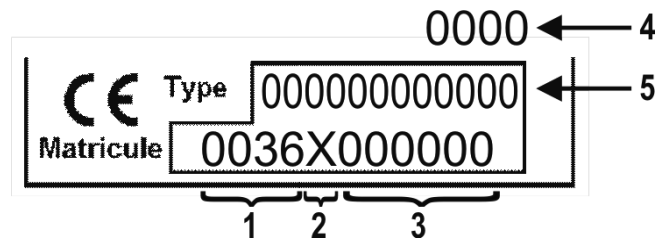
POPRAWKA J 05/19

OPIS	STRONA
Aktualizacja	B-2 ; D-7 ; F-50

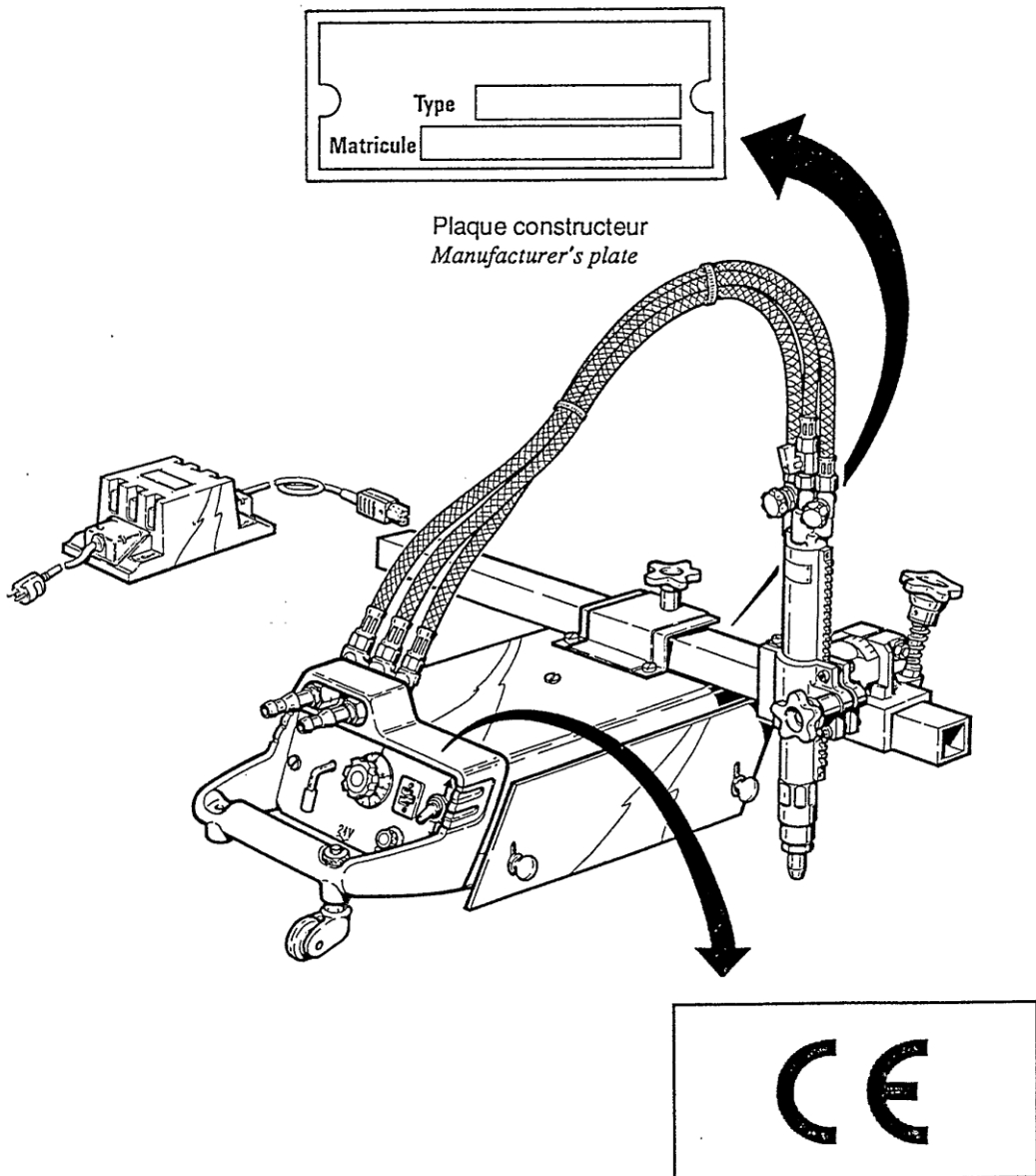
A - IDENTYFIKACJA

Należy wprowadzić numer wyposażenia we wskazanym okienku.

Poniższa informacja ułatwi nam identyfikację urządzenia.

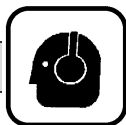


1	Kod producenta	4	Rok produkcji
2	Kod roku produkcji	5	Nr referencyjny
3	Nr seryjny		



B - INSTRUKCJE BEZPIECZENSTWA

Odnosnie ogólnych przepisów bezpieczeństwa, proszę zapoznać się ze specjalnym podręcznikiem dołączonym do niniejszego urządzenia.



1 - HAŁAS

Proszę zapoznać się ze specjalnym podręcznikiem dołączonym do niniejszego urządzenia.

2 - SZCZEGÓLNE ZASADY BEZPIECZEŃSTWA



Zaleca się montaż osłony termicznej w celu ograniczenia narażenia urządzenia **PYROTOME SE** i jego części składowych na działanie ciepła i rozprysków.



Użytkowanie bez osłony termicznej może spowodować uszkodzenie urządzenia **PYROTOME SE** i jego części składowych.



Nie wystawiać urządzenia **PYROTOME SE** na działanie zbyt wysokiej temperatury.

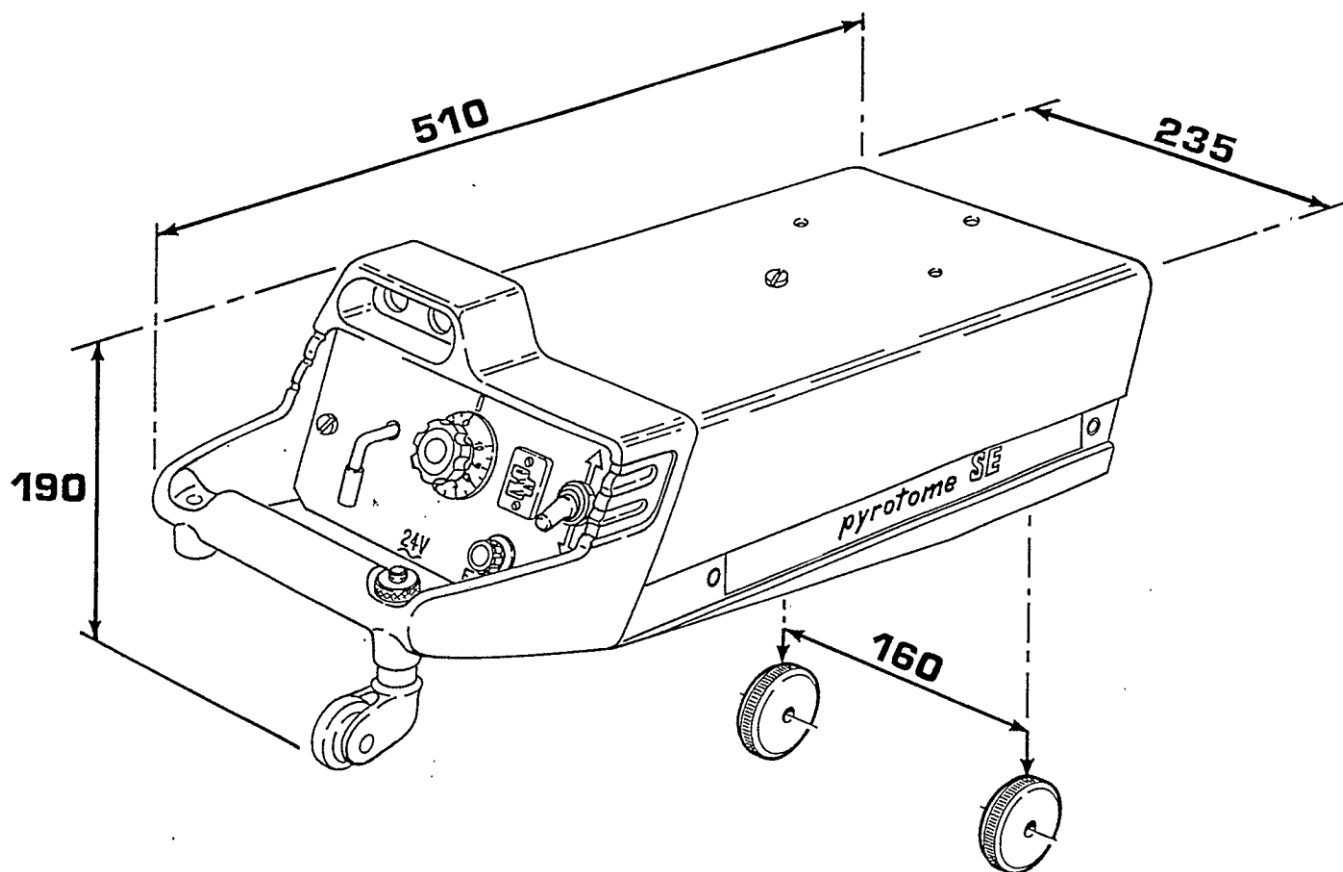


Nie należy użytkować urządzenia **PYROTOME SE** na częściach rozgrzanych.



Należy oddalić lampę lutowniczą od wózka, aby ograniczyć narażenie na działanie temperatury płomienia.

C - OPIS



DANE TECHNICZNE

Wózek napędzany ogólnego przeznaczenia (cięcie gazowe, plazmowe, spawanie) :

PYROTOME SE Wózek podstawowy W000138864

OPIS Z TRANSFORMATOREM

Podstawowa wersja wózka **PYROTOME SE** składa się z :

- .napędzanego wózka
- .wspornika palnika
- .łącznika gazowego
- .osłony termicznej
- .transformatora

PODSTAWOWE DANE

Grubość cięcia 5 do 250 mm z palnikiem G1
> 250 mm z palnikiem G2

Prędkość 10 do 125 cm/min

Regulacja palnika w celu ukosowania wynosi 0 do 45° prawostronnie lub lewostronnie

Ogólny opis zastosowanych opcji (sprawdzić strona 5)

Zasilanie 230/400 V -50/60 Hz jednofazowe

Napięcie wejściowe 24 V AC

Pobór mocy 160 VA

Transformator 230-400V/24 V

Panel kontrolny zawiera :

- .przełącznik przód/tył
- .kontrola sprzęgła
- .potencjometr regulacji prędkości

7 rn przewód łączący transformator z wózkiem

2 rn przewód łączący transformator ze źródłem zasilania

OPAKOWANIE

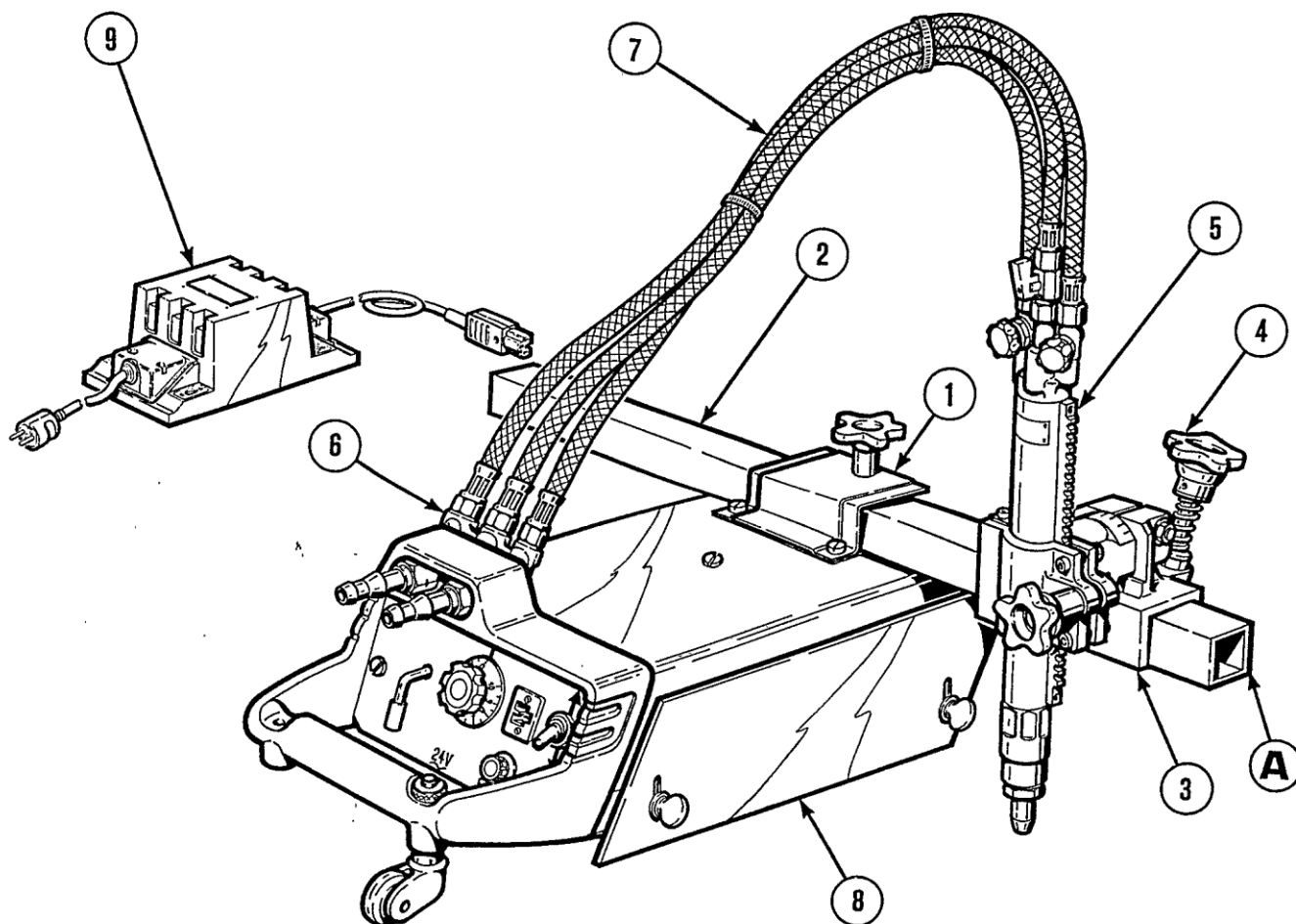
Każdy **PYROTOME SE** jest pakowany indywidualnie w kartonowe opakowanie,

O wymiarach : długość : 820 mm
szerokość : 300 mm
wysokość : 300 mm

Waga zapakowanego urządzenia wynosi 28 kg.

D - MONTAŻ

1 - MONTAŻ INSTALACJI



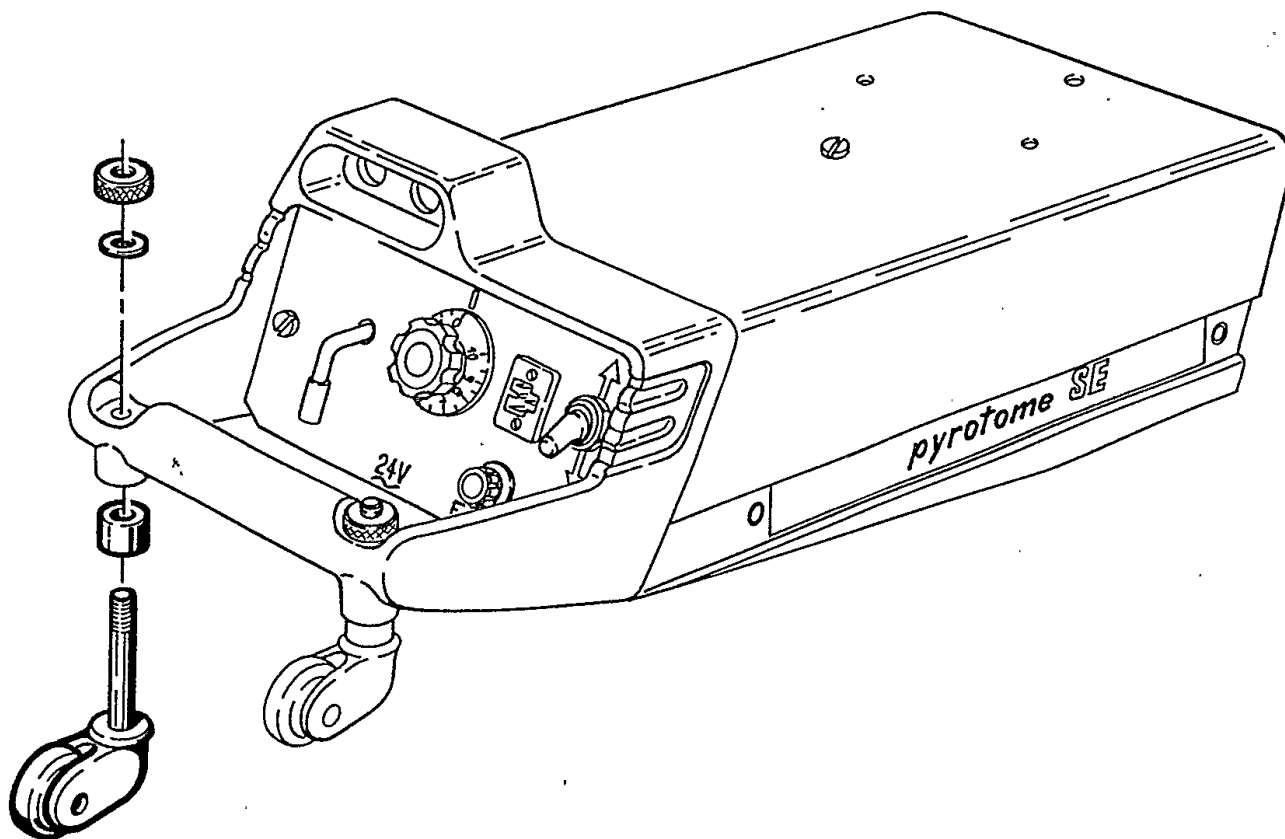
- .Zamontować uchwyt wspornika poprzecznego (1).
- .Włożyć szynę wspornika (2) do uchwyту wspornika(1), po przeciwnej stronie panelu kontrolnego (A).
- .Zamontować wspornik (3)na szynie wspornika (2), lekko dokręcić śrubę (4).
- .Zamontować palnik (5) w jego wsporniku (3).
- .Zamontować łącznik gazowy (6).
- .Podłączyć przewody gazowe (7) do łącznika gazowego (6) i palnika (5).
- .Umocować osłonę termiczną (8) po tej samej stronie co palnik.
- .Podłączyć transformator (9) do gniazda na panelu kontrolnym.
- .Zamocować w palniku dyszę tnącą odpowiednią do gazu tnącego oraz odpowiednią do grubości ciętego materiału.

2 - MONTAŻ OPCJI

1 OPCJE I ICH NUMERY REF.

Montaż przewadnika	W000325311
Montaż osłony termicznej.....	0696 1111
Wieżyczka obrotowa	W000138851
Prowadzenie boczne.....	W000138856
Montaż cyrkla z przeciwwagą	W000138857
Centralny zawór tnący.....	0696.1470
Montaż drugiego palnika	0696.1250
Elektryczny układ podnoszenia palnika	W000325334
Skrzynka zdalnego sterowania	0696.1450
Adaptor palnika P30	0696.1265
Elektrozawór cięcia	0696.1470
Montaż wspornika palnika.....	0696.1215
Adaptor palnika CPM 200	W000138862
Szyna 2 m	W000325535
Szyna 1,7 m	3731.0054

2 MONTAŻ PROWADNIKA



ZASTOSOWANIE

Z dwoma latarkami. po jednym z każdej strony wózka, aw każdym razie z ciężkim sprzętem zamontowanym na wózku.

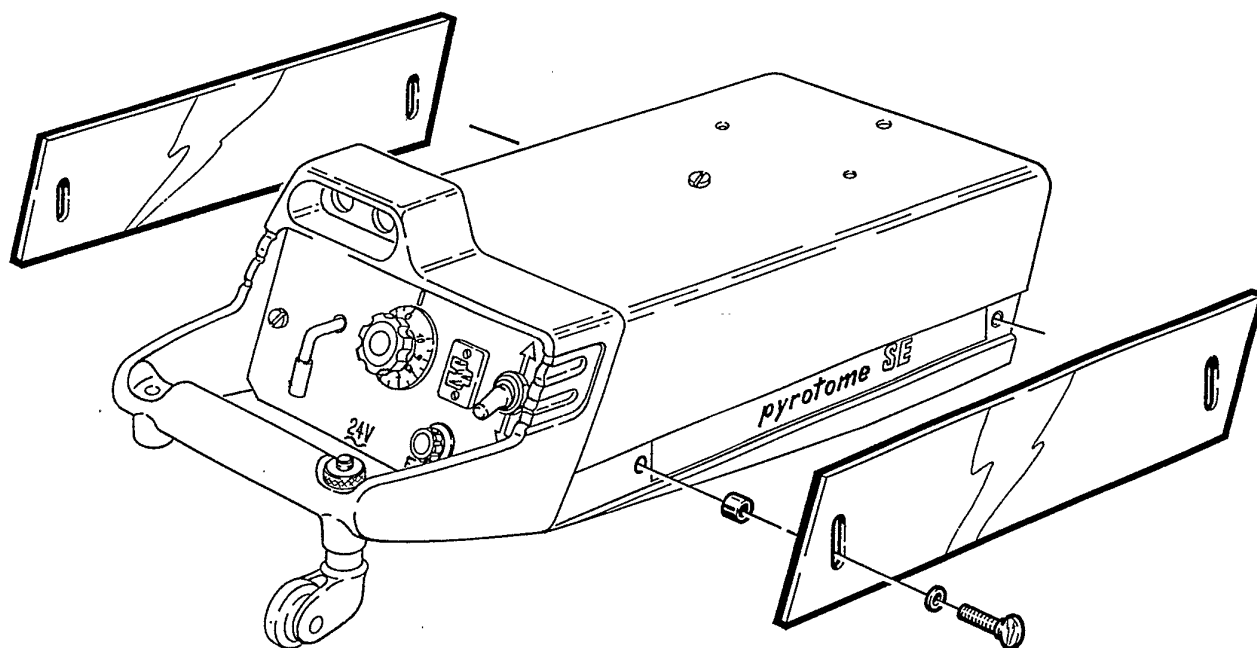
OPIS

Prowadnik sterowy

MONTAŻ

Patrz rysunek powyżej

3 MONTAŻ OSŁONY TERMICZNEJ



ZASTOSOWANIE

Cięcie gazowe dwoma palnikami po każdej stronie wózka.

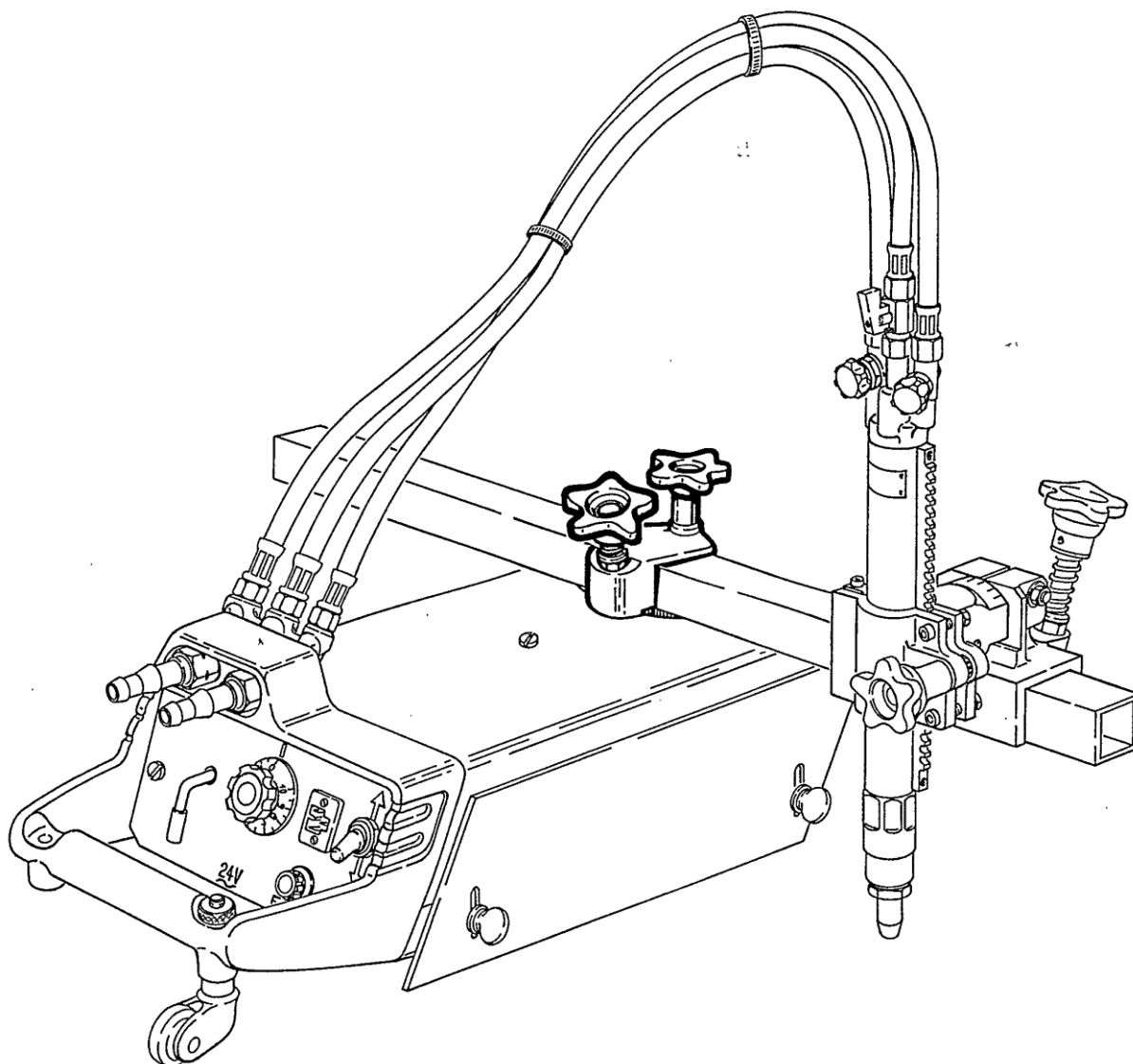
OPIS

- .Osłona termiczna
- .Dwie śruby
- .Dwie tulejki

MONTAŻ

Umieścić tulejki pomiędzy wózek i osłonę termiczną. Zamocować osłonę termiczną za pomocą dwóch śrub.

4 WIEŻYCZKA OBROTOWA



ZASTOSOWANIE

Ruch wspornika poprzecznego :

- .obrót przez obrót wieżyczki.
- .przemieszczenie przez ruch wspornika.

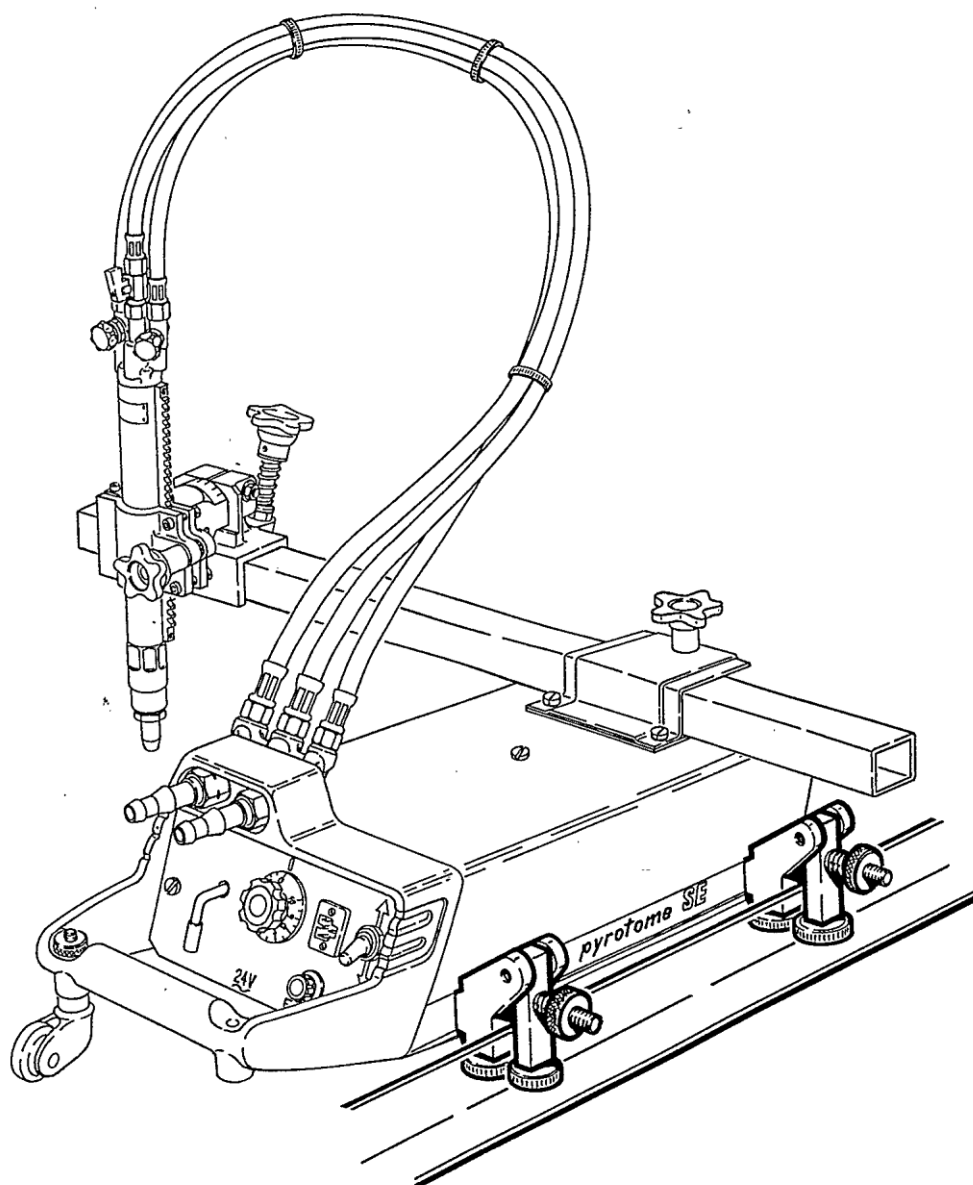
OPIS

Wieżyczka zamontowana jest na wrzecionie wyposażonym w jedną śrubę blokującą obrót oraz w śrubę umożliwiającą ruch.

MONTAŻ

W miejscu montażu wspornika poprzecznego.

5 PROWADZENIE BOCZNE



ZASTOSOWANIE

Prowadzenie wózka **PYROTOME SE** wzdłuż linii prostej lub dużego promienia poprzez stalowy kątownik przymocowany do ciętego elementu.

Wysokość sekcji kątownika : 30 do 50 mm.

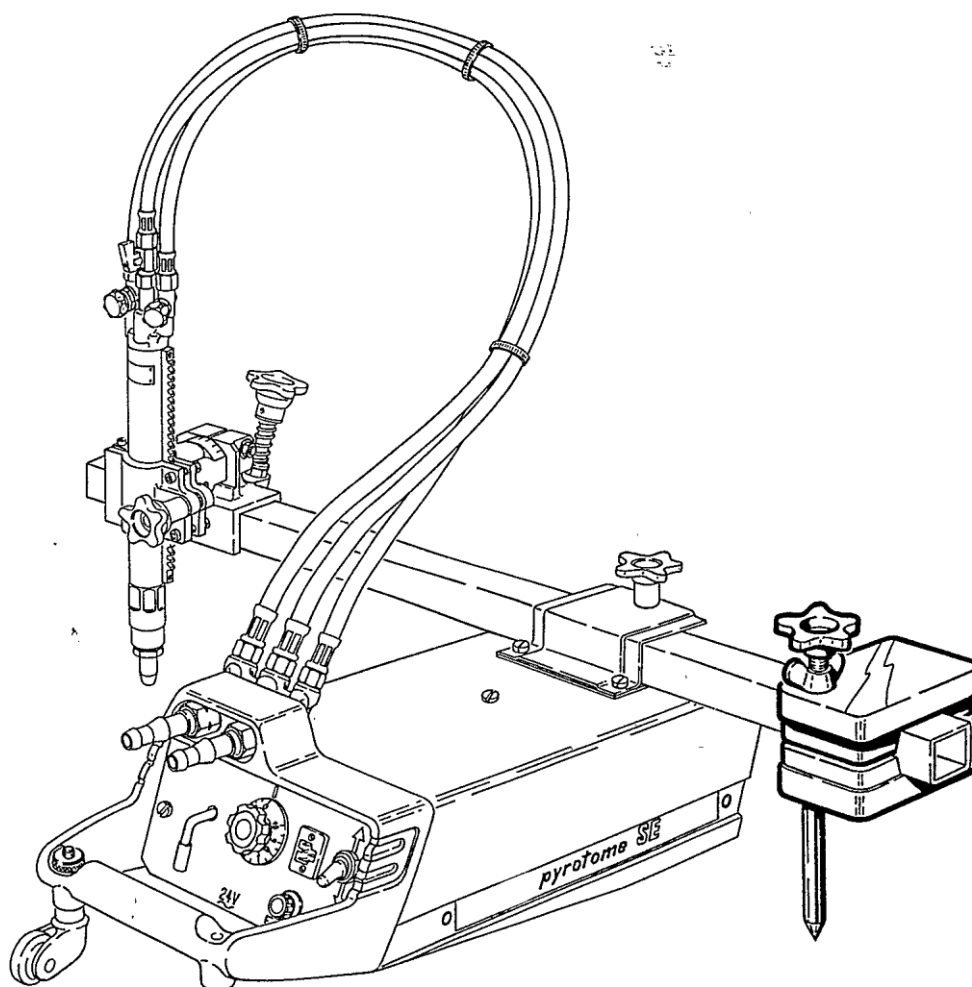
OPIS

Dwa zestawy montażowe z dwoma rolkami.

MONTAŻ

Z boku wózka, po drugiej stronie palnika w otworach montażowych używanych do mocowania osłony termicznej użyć klucza imbusowego 5 mm.

6 CYRKIEL I PRZECIWWAGA



ZASTOSOWANIE

-Przeciwwaga: zamocowana dla optymalnej stabilności wózka.

-Cyrkiel: ustawić w centrum okręgu zaznaczonym punkcikiem.
 .min. średnica: 130 mm.
 .max. średnica: 1 500 mm.

OPIS

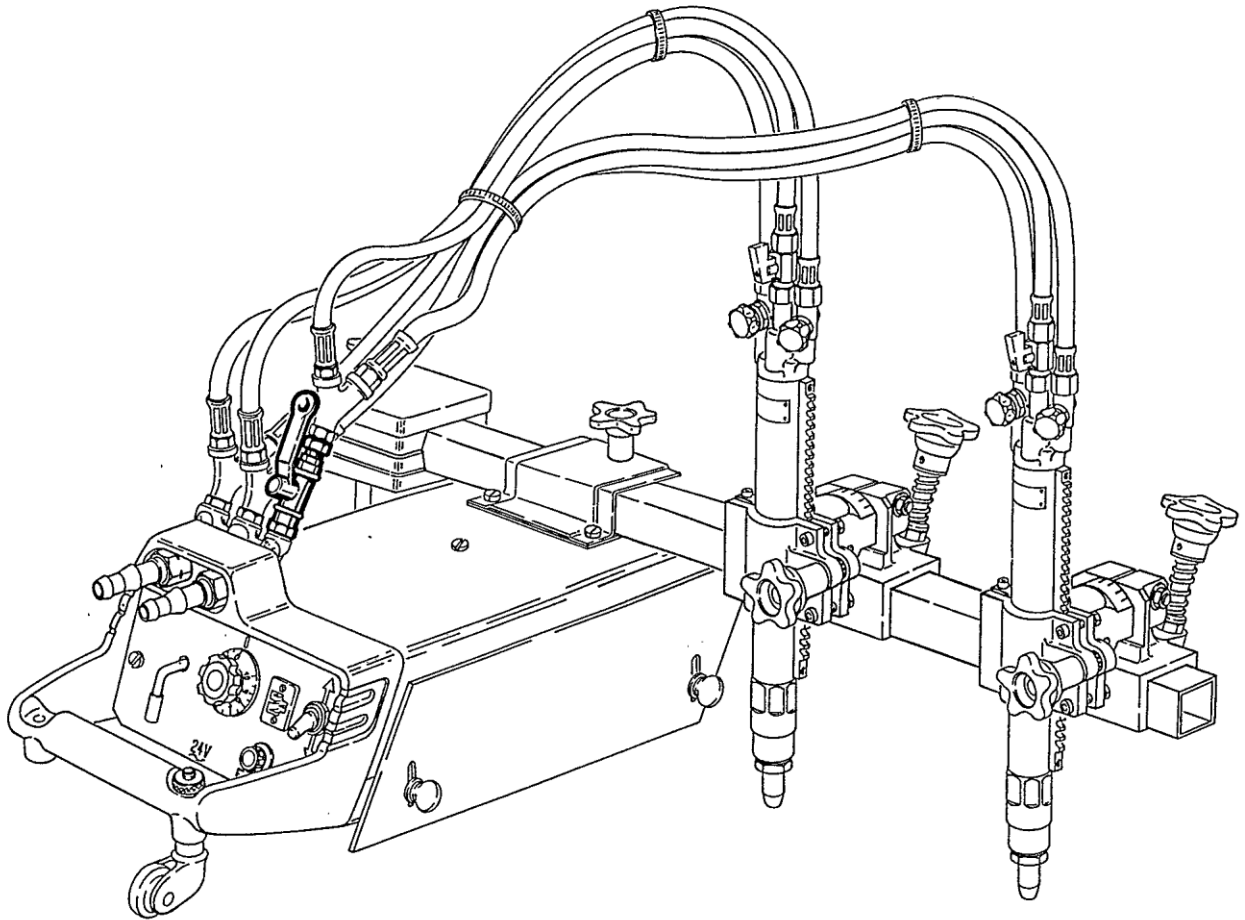
Dwa odlane elementy złączone ze sobą dwiema śrubami, z których jedna jest wydłużona jako punkt zaczepienia.

MONTAŻ

Zamontować na wsporniku poprzecznym.

Podczas używania cyrkla punkt zaczepienia musi być odsunięty maksymalnie od wózka Pyrotome SE. Punkt zaczepienia jest regulowany pionowo tak by wewnętrzna rolka prowadząca była podniesiona nad elementem.

7 CENTRALNY ZAWÓR TNĄCY



ZASTOSOWANIE

Centralna kontrola przepływu tlenu tnącego.

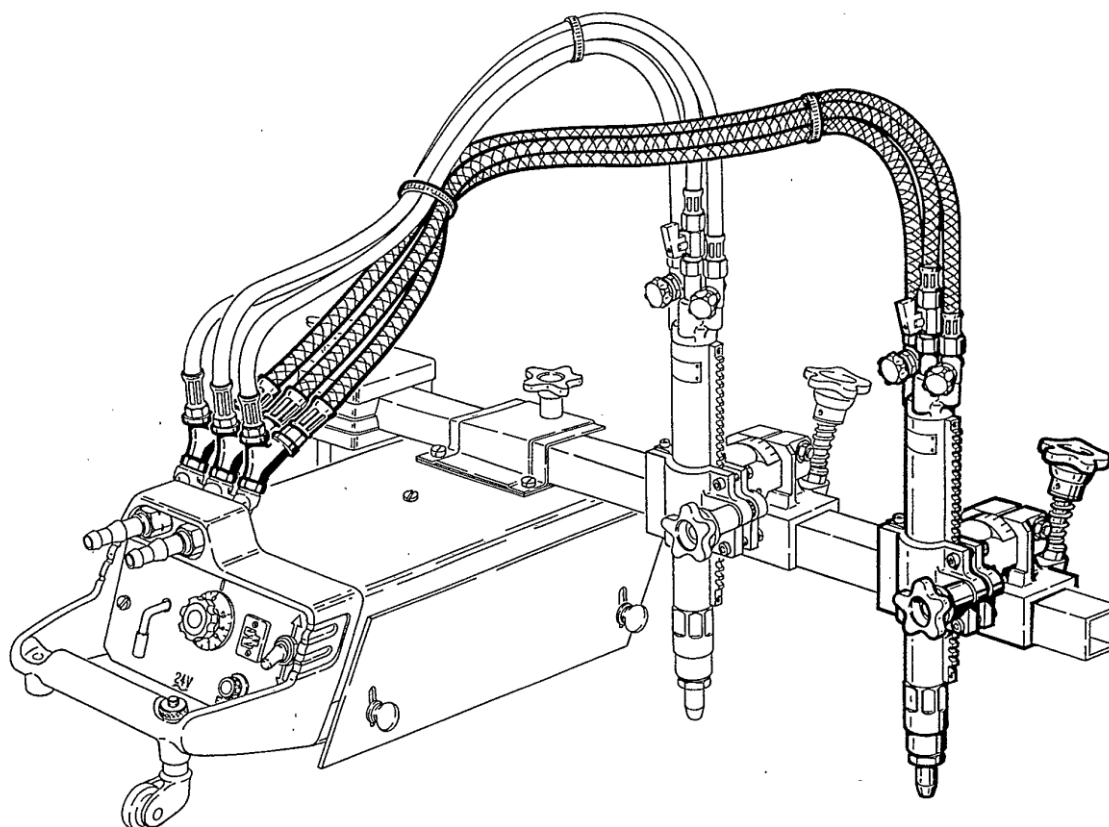
OPIS

Zawór kulowy 3/8".

MONTAŻ

Montować na łączniku w obwodzie tlenu tnącego.

8 MONTAŻ DRUGIEGO PALNIKA



ZASTOSOWANIE

Wykorzystanie w cięciu równoległym lub ukosowaniu na X:

- Min. odstęp : 90 mm.
- Max. odstęp : 710 mm.

OPIS

- 1 palnik G1.
- 1 wspornik palnika.
- 1 zestaw trójprzewodowy.
- 3 łączniki Y.

KONIECZNE DODATKOWE WYPOSAŻENIE

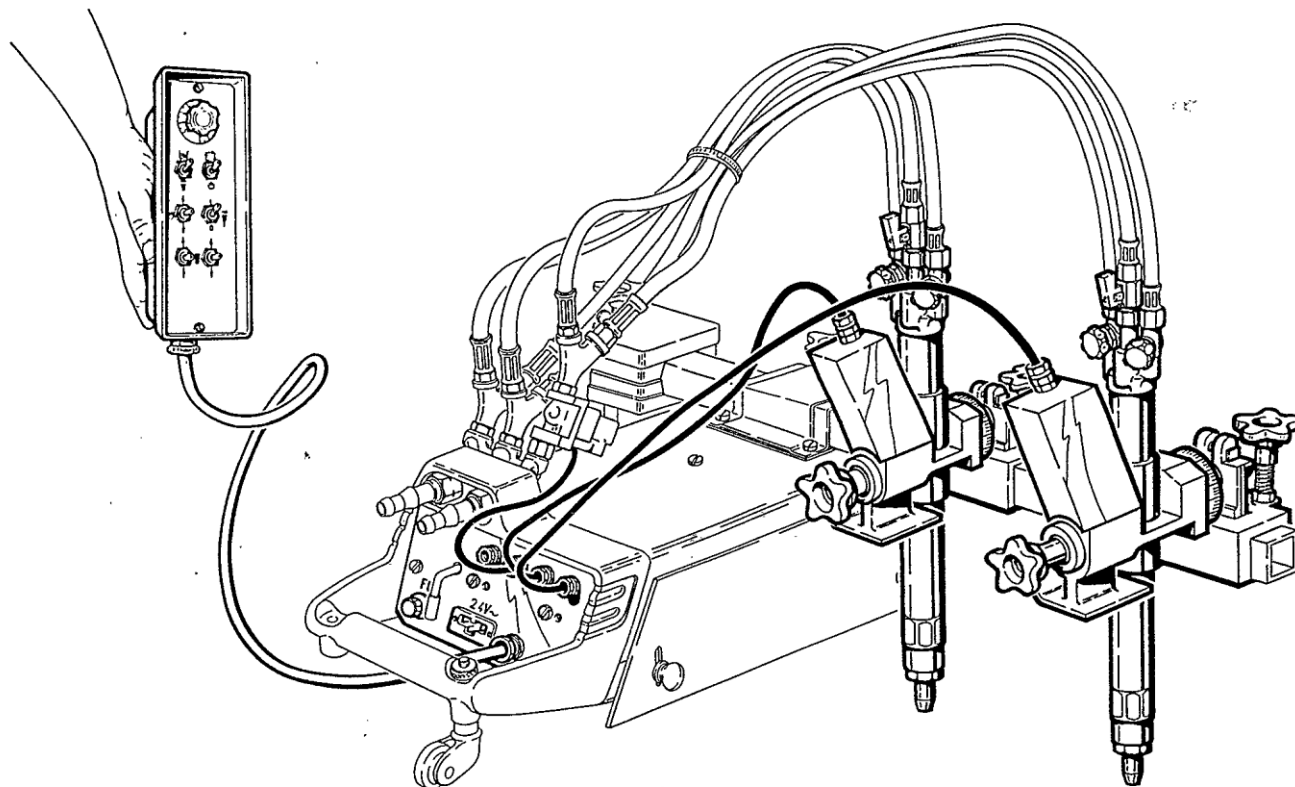
- Używać dwóch palników po tej samej stronie wózka:
montaż ramienia przeciwwag/cyrkla.
- Używać jednego palnika po każdej stronie wózka:
montaż osłony termicznej
montaż prowadnika.

MONTAŻ

Zamocować wspornik palnika na wsporniku poprzecznym. Przykręcić lekko śruby:

- Zamocować palnik we wsporniku.
- Zamocować trzy łączniki Y
- Podłączyć przewody pomiędzy palnik i łącznik gazowy.

9 ELEKTRYCZNY UKŁAD PODNOSZENIA PALNIKA



ZASTOSOWANIE

Elektryczny system podnoszenia palnika zapewniający zdalną kontrolę wysokości palnika nad ciętym elementem.

OPIS

Napędzany wspornik palnika dostarczany wraz z przewodem elektrycznym.

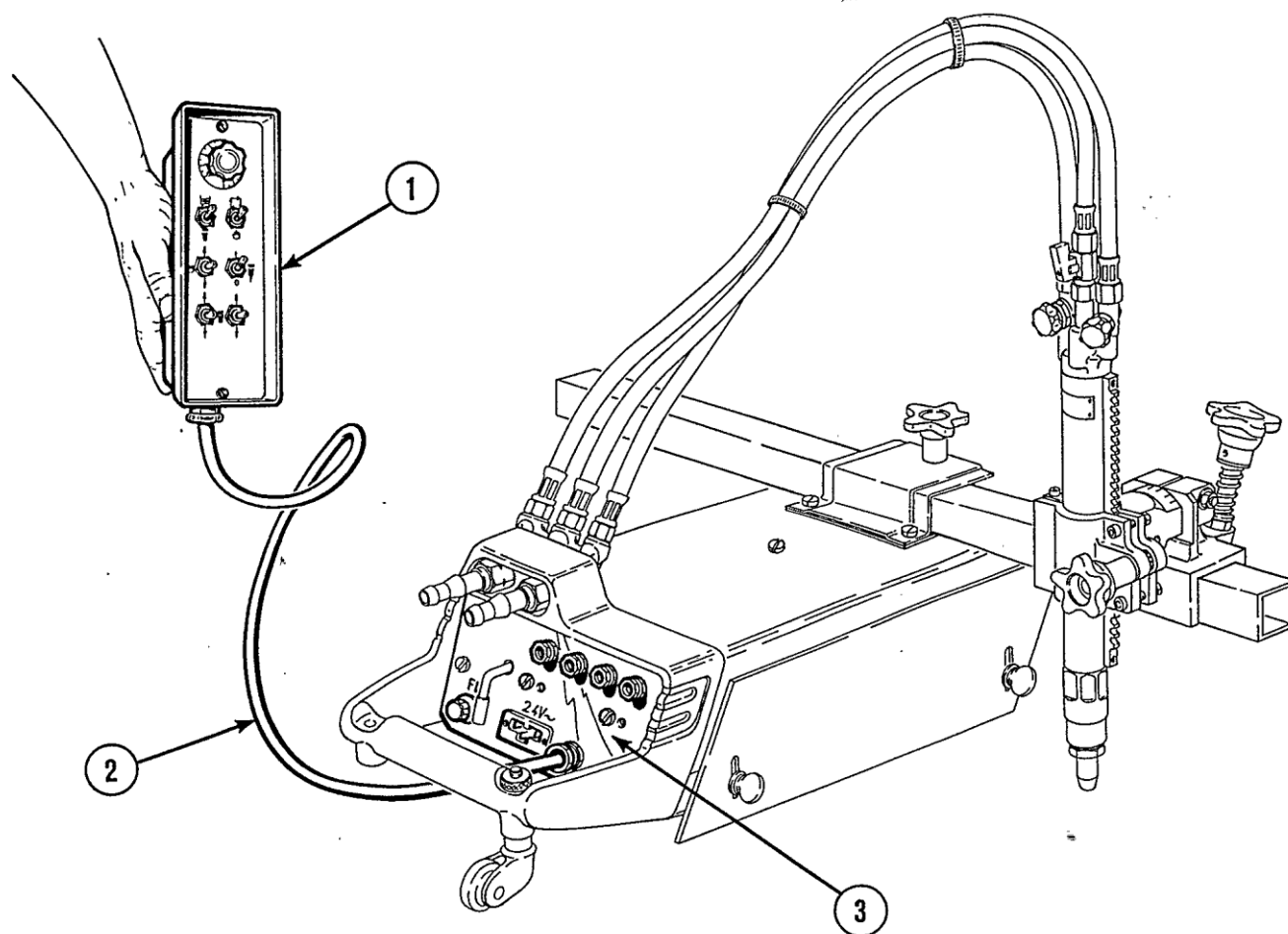
KONIECZNE DODATKOWE WYPOSAŻENIE

- 1 układ zdalnej kontroli .
- 1 wspornik.

MONTAŻ

Zamontować w miejscu ręcznego podnoszenia palnika.

10 UKŁAD ZDALNEJ KONTROLI



ZASTOSOWANIE

Zdalne sterowanie wózka **PYROTOME SE**, podawanie tlenu tnącego, elektryczny system podnoszenia palnika(ów) oraz cięcie plazmą **NERTAJET**.

OPIS

W skład dostawy wchodzi: skrzynka sterująca (1), przewód długości 5 m (2), uproszczony panel kontrolny **PYROTOME SE** (3).

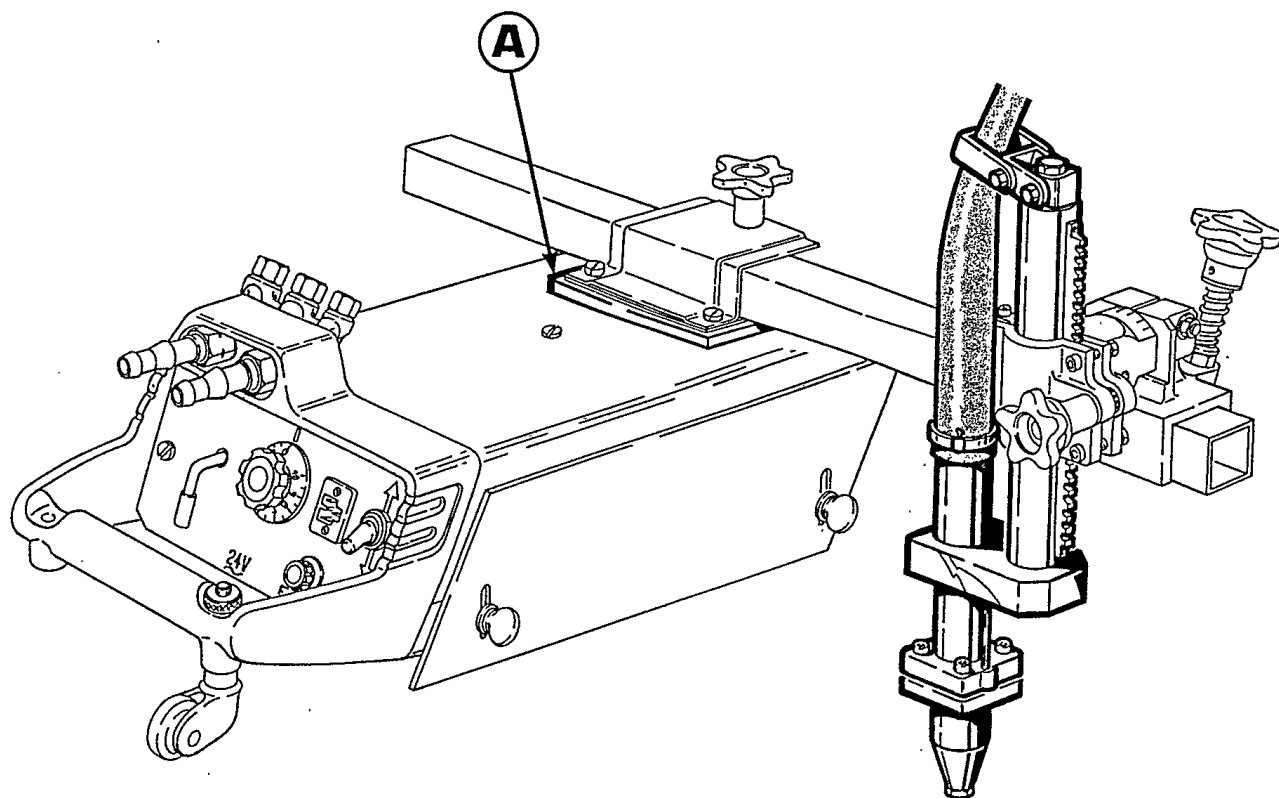
MONTAŻ

Usunąć kółko prowadnika. Usunąć panel przedni **PYROTOME SE**. Odłączyć złącze RVE 30, przewód żółto-zielony oraz dwa przewody napędowe.

Zdjąć przedni panel ze zdalnego sterowania i podłączyć napędy do obwodu. Podłączyć żółto-zielony przewód do wyjścia 24V. Zamontować przedni panel. Zamontować kółko prowadnika.

Narzędzie : Wkrętak.

11 ADAPTOR PALNIKA P30



ZASTOSOWANIE

Cięcie plazmą za pomocą palnika **NERTAJET P30**.

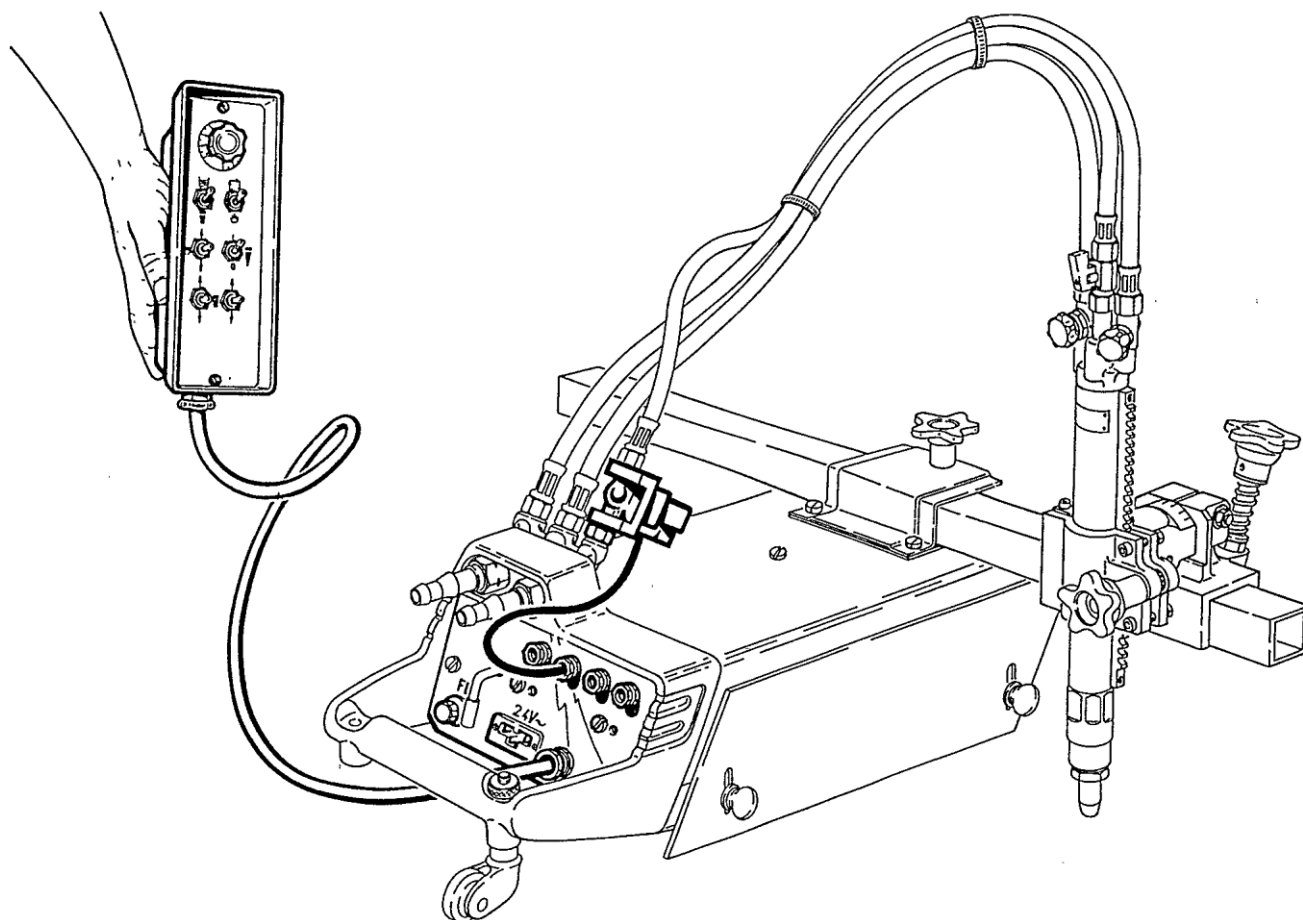
OPIS

60 mm tulejki ze śrubami.

MONTAŻ

Zamontować pod spodem wspornik poprzeczny.

12 ELEKTROZAWÓR CIĘCIA



ZASTOSOWANIE

Zdalne sterowanie tlenem tnącym.

OPIS

Elektrozawór 24 V z przyłączem oraz przewodem.

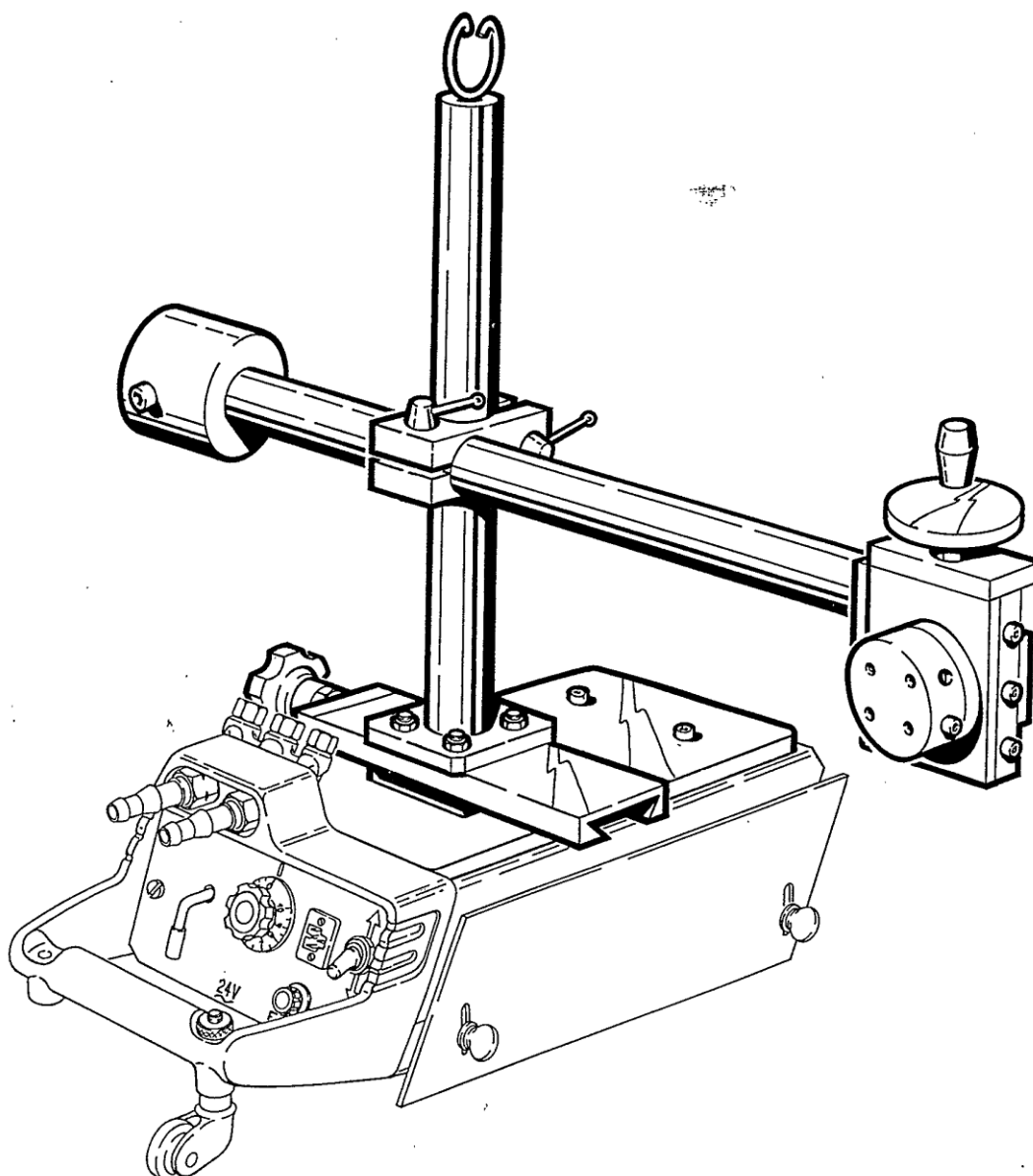
KONIECZNE WYPOSAŻENIE DODATKOWE

Układ zdalnego sterowania.

MONTAŻ

Na wyjściu z łącznika gazowego. pokazano na rysunku.
Podłączenie elektryczne wykonać wg schematu.

13 MONTAŻ WSPORNIKA PALNIKA



ZASTOSOWANIE

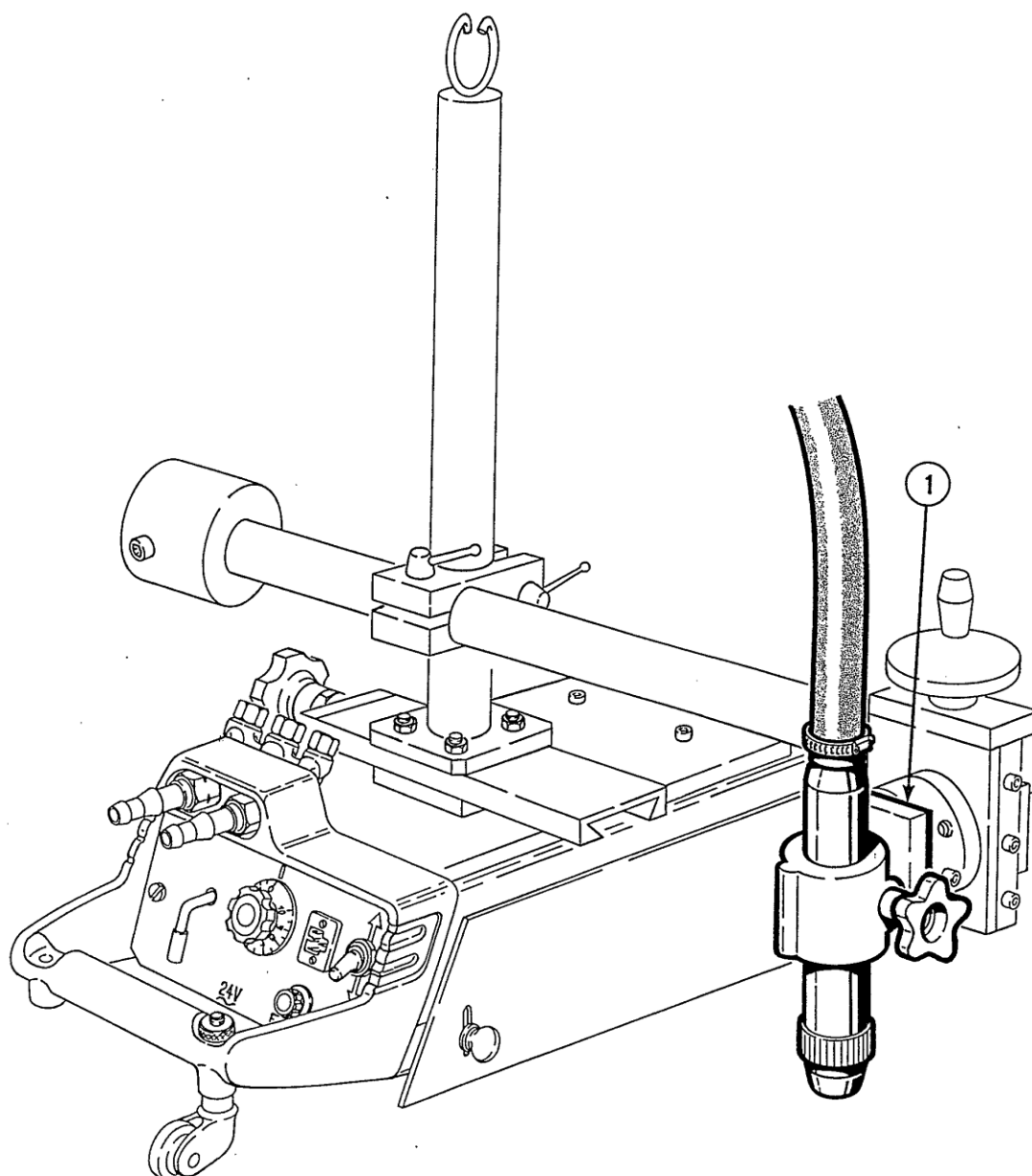
Zamontować palnik G2 lub palnik **CPM 200** lub inne narzędzie.

OPIS

Płyta adaptora, jezdnia pionowa 150 mm, wspornik palnika, podkładka montażowa, jezdnia pozioma 50 mm, układ obracania, przeciwwaga, śruby i nakrętki.

MONTAŻ

Jak pokazano na rysunku.

14 ADAPTOR PALNIKA CPM 200**ZASTOSOWANIE**

Cięcie plazmowe za pomocą palnika **NERTAJET CPM 200**.

OPIS

Uchwyt wspornika (1).

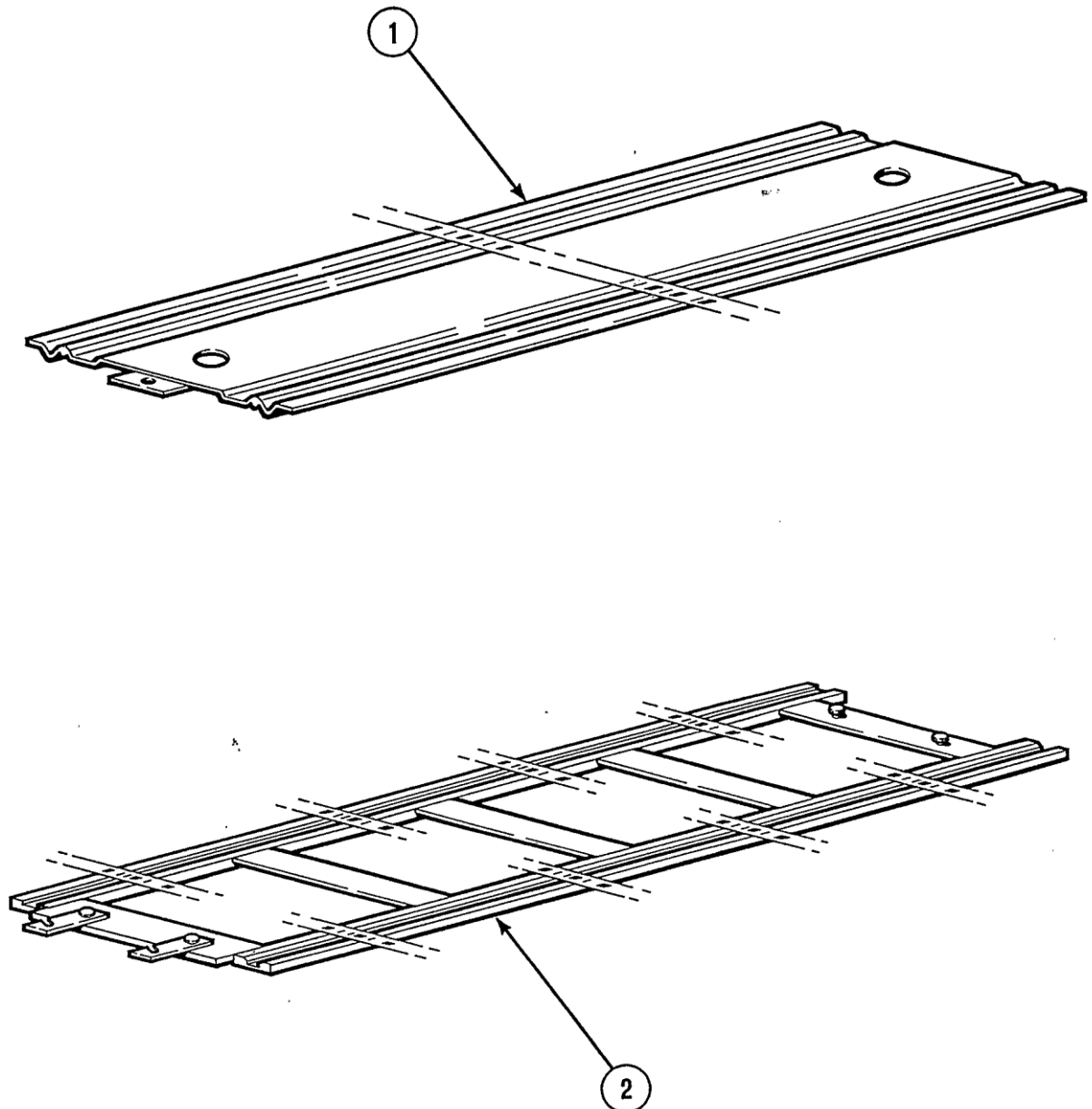
KONIECZNE WYPOSAŻENIE DODATKOWE

Wspornik palnika.

MONTAŻ

Jak pokazano na rysunku.

15 SZYNY



ZASTOSOWANIE

Szyny ułożone na trasowanym arkuszu zapewniają bardzo dokładne prowadzenie.

OPIS

Dwa rodzaje szyn w ofercie:

- (1) szyny formowane długości 2 m.
- (2) szyny robocze długości 1,7 m.

MONTAŻ

Każdą część zaprojektowano w celu łatwego łączenia do innych elementów.

E - KONSERWACJA

KONSERWACJA

PYROTOME SE wymaga czynności konserwacyjnych gdyż wszystkie komponenty są zaprojektowane w celu zapewnienia długiej żywotności przy intensywnym użytkowaniu.

Dzięki temu niewielkie czynności konserwacyjne umożliwiają doskonałe działanie urządzenia.

Ważne by utrzymywać narzędzia nastawcze w czystości.

Należy zwrócić szczególną uwagę na głowice tnące gdyż otrzymywanie wysokiej jakości cięcia zależy od ich stanu.

CZYNNOŚCI KONSERWACYJNE ORAZ ZALECANA CZĘSTOTLIWOŚĆ ICH WYKONYWANIA

A: DZIENNIE

Jeżeli to konieczne, codziennie po używaniu urządzenia:

.Sprawdzić czy dysza tnąca jest w dobrym stanie.

.Usunąć tlenki z najbardziej narażonych części, a w szczególności z kół napędowych.

B : CO TYDZIEŃ

Lub co 60
godzin
roboczych

Po pierwsze, przeprowadzić działania – A, następnie wyczyścić i nasmarować elementy ślizgowe w sposób opisany poniżej.

Dotyczy to następujących elementów: wspornik poprzeczny i zębátka, korpus palnika z prowadzeniem, koła sterowe z prowadnikami.

Zalecany sposób czyszczenia: usunąć kurz ze wszystkich elementów, następnie wyczyścić je natryskiem olejowym, następnie rzadkim olejem, na koniec wytrzeć czystą szmatką.

C: CO MIESIĄC

Lub co 200
godzin
roboczych

Po przeprowadzeniu działań A oraz B, sprawdzić i nastawić jezdnię palnika wewnątrz elektrycznego systemu podnoszenia palnika.

Sprawdzić urządzenia elektryczne (w szczególności kabel zasilający). Usunąć kurz z wtyczek i gniazd. Zapewnić szczelność gazu w obwodach.

D: CO 6 MIESIĘCY

Lub co 1000
godzin
roboczych

Przeprowadzić działania A/B/, C/ po:

.Usunięciu kurzu z wewnętrznej części napędów.

.Zmierzeniu długości szczotek silnika. Jeżeli ich długość jest mniejsza od 5mm, należy zamontować nowe (nie zapomnieć o usunięciu kurzu z kolektora przed ponownym zamontowaniem szczotek).

.Upewnić się, że wszystkie śruby i nakrętki są odpowiednio dokręcone.

E : ROCZNIE

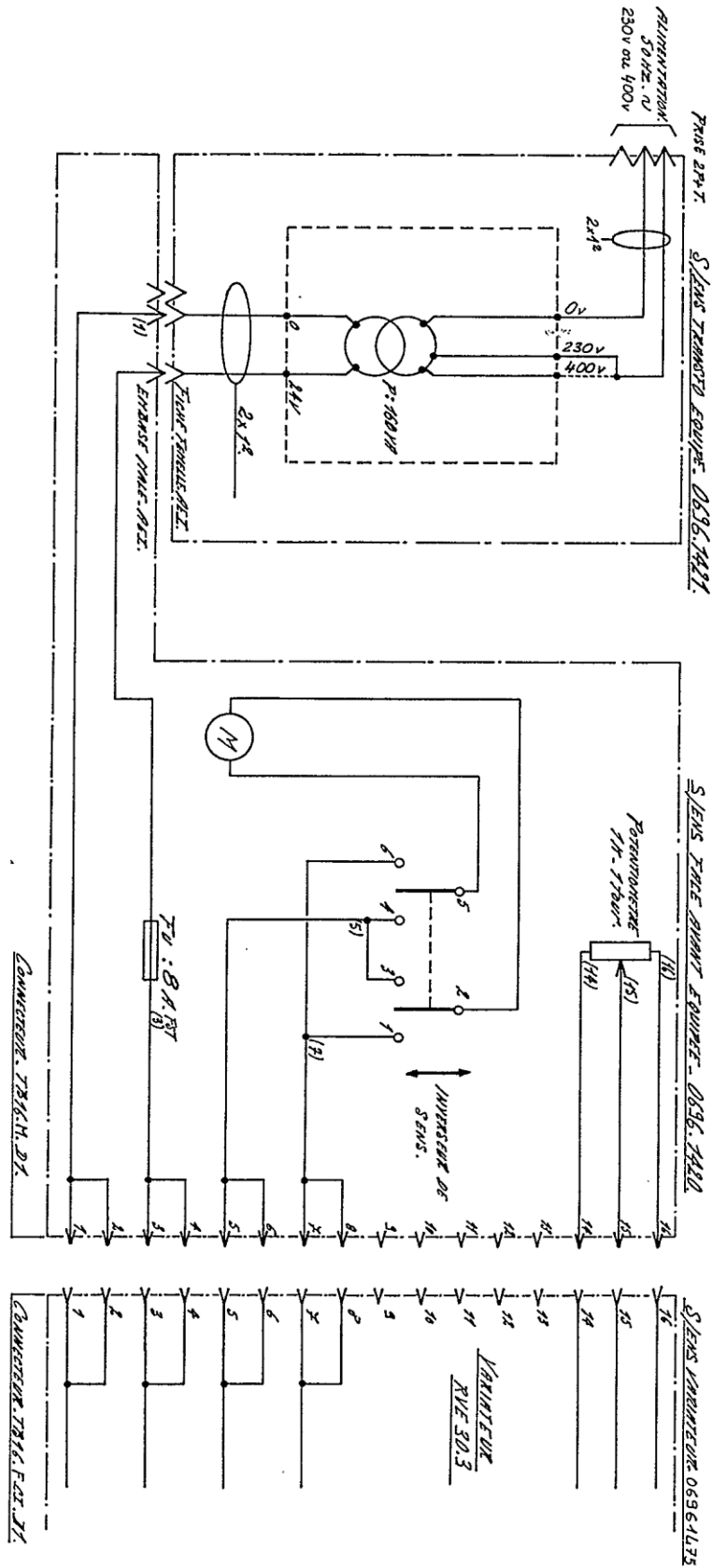
Lub co 2000
godzin
roboczych

Czynności podobne do D/ i ponadto :

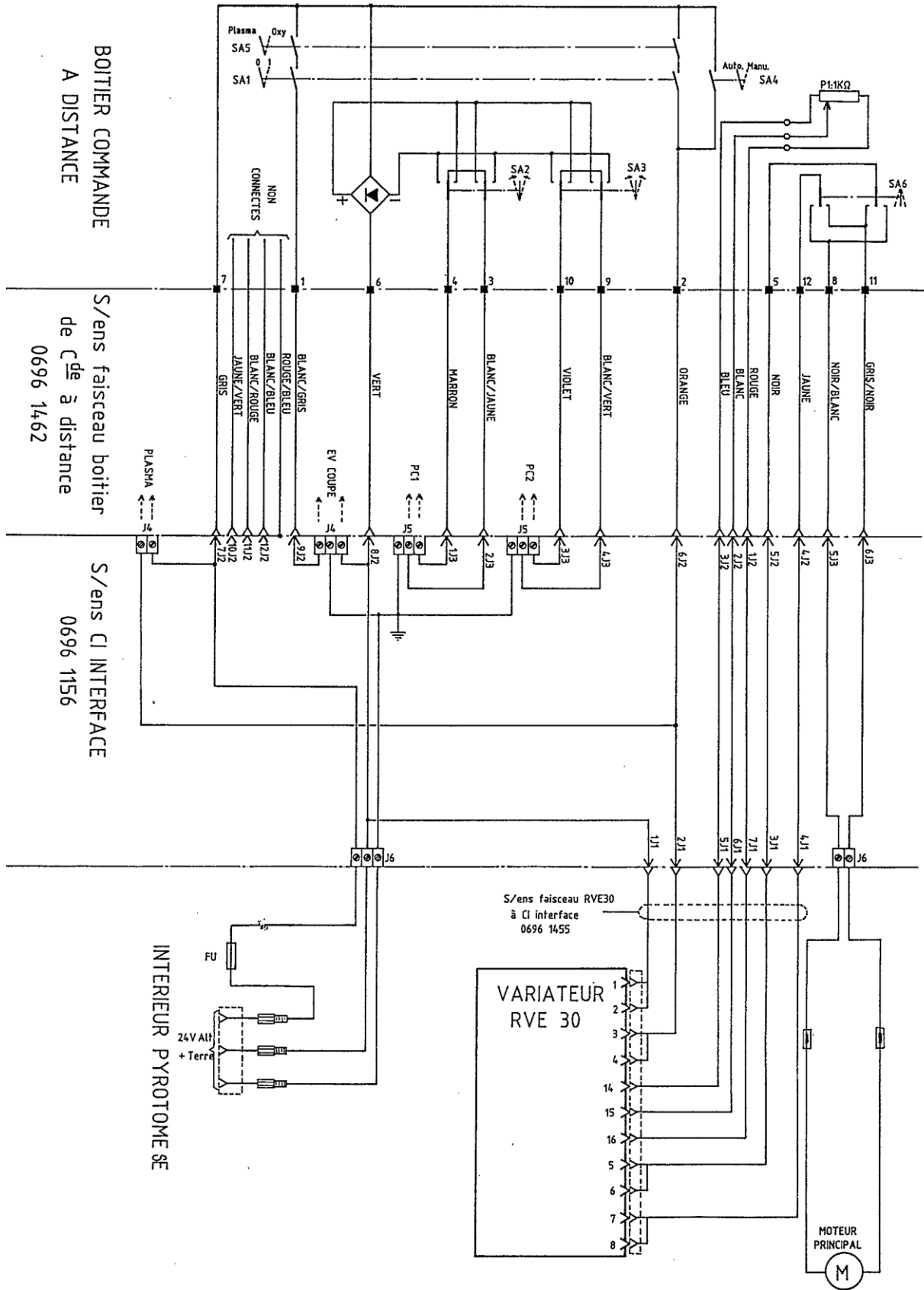
Sprawdzić czy smar w skrzyni redukcyjnej jest wystarczająco czysty (jakość AERO SHELL 7).

Wymienić części, które są zużyte.

SCHEMAT - WÓZEK SAMONAPĘDOWY



SCHEMAT - ZDALNE STEROWANIE



F - CZĘŚCI ZAMIENNE

Sposób zamówienia:

Zdjęcia lub szkice identyfikują niemal każdy element urządzenia lub instalacji.

Tabele opisowe zawierają 3 rodzaje elementów :

- **Dostępne :** ✓
- **dostępność ograniczona :** ✗
- **dostępne na zamówienie :** brak oznaczenia

(Dla poniższych części zaleca się przesłanie kopii strony z listą potrzebnych elementów. Należy określić ilość potrzebnych części oraz wskazać typ oraz nr seryjny wyposażenia)

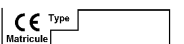
Dla elementów zaznaczonych na zdjęciach lub rysunkach, a nie znajdujących się w tabelach, należy wysłać kopie stron, podkreślając symbol danego elementu.

Przykład:

Elem.	Nr	Magazyn	Zamów.	-OP:
E1	W000XXXXXX	✓		Płyta interfejsu urządzenia
G2	W000XXXXXX	✗		Przepływomierz
A3	9357 XXXX			Stalowa płytką z nadrukiem z przodu

✓	Dostępne
✗	Dostępność ograniczona
	Dostępne na zamówienie

- Przy zamówieniu części należy podać żądaną ilość oraz numer urządzenia w poniższej tabeli.

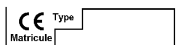
	TYP :
	Numer :

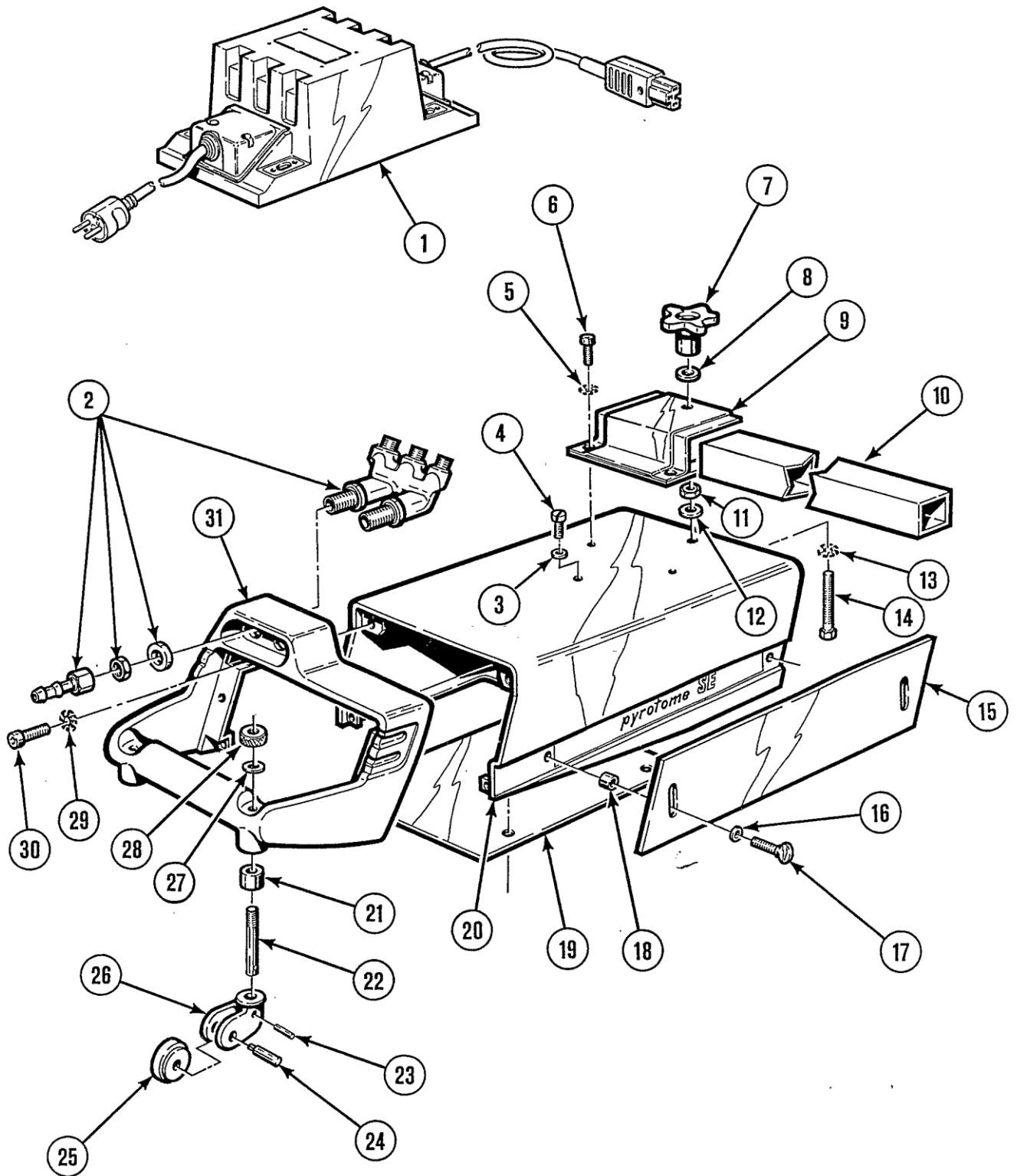
1 - MONTAŻ SKRZYŃKA/WSPORNIK POPRZECZNY/TRANSFORMATOR

✓	Dostępne
✗	Dostępność ograniczona
	Dostępne na zamówienie

Elem.	Nr	Magazyn	Zamów.	-OP:
1	W000138866	✗		Transformator
	W000138855	✗		Łącznik gazowy
2	0696.1171			Łącznik gazowy 3/8"
3				Nakrętka M6 ref 9658-0619 FINSERT
4				Śruba CM 6 x 15
	W000325310	✗		Wspornik poprzeczny
5				Podkładka AZ6
6				Sruba CHc M6 X 15
7	0668.0361			Sruba M10
8				Podkładka M10U
9	0696.1101			Wspornik poprzeczny
10	W000325309	✗		Zębatka poprzeczna
11				Nakrętka HM10
12				Podkładka M10U
13				Podkładka AZ10
14				Sruba HM10 x 70
	W000138851	✗		Osłona termiczna
15	0696.1111			Osłona termiczna
16				Podkładka M6U
17				Sruba L VV 6 x 35

➤ Przy zamówieniu części należy podać żądaną ilość oraz numer urządzenia w poniższej tabeli.


	→	TYP :
	→	Numer :

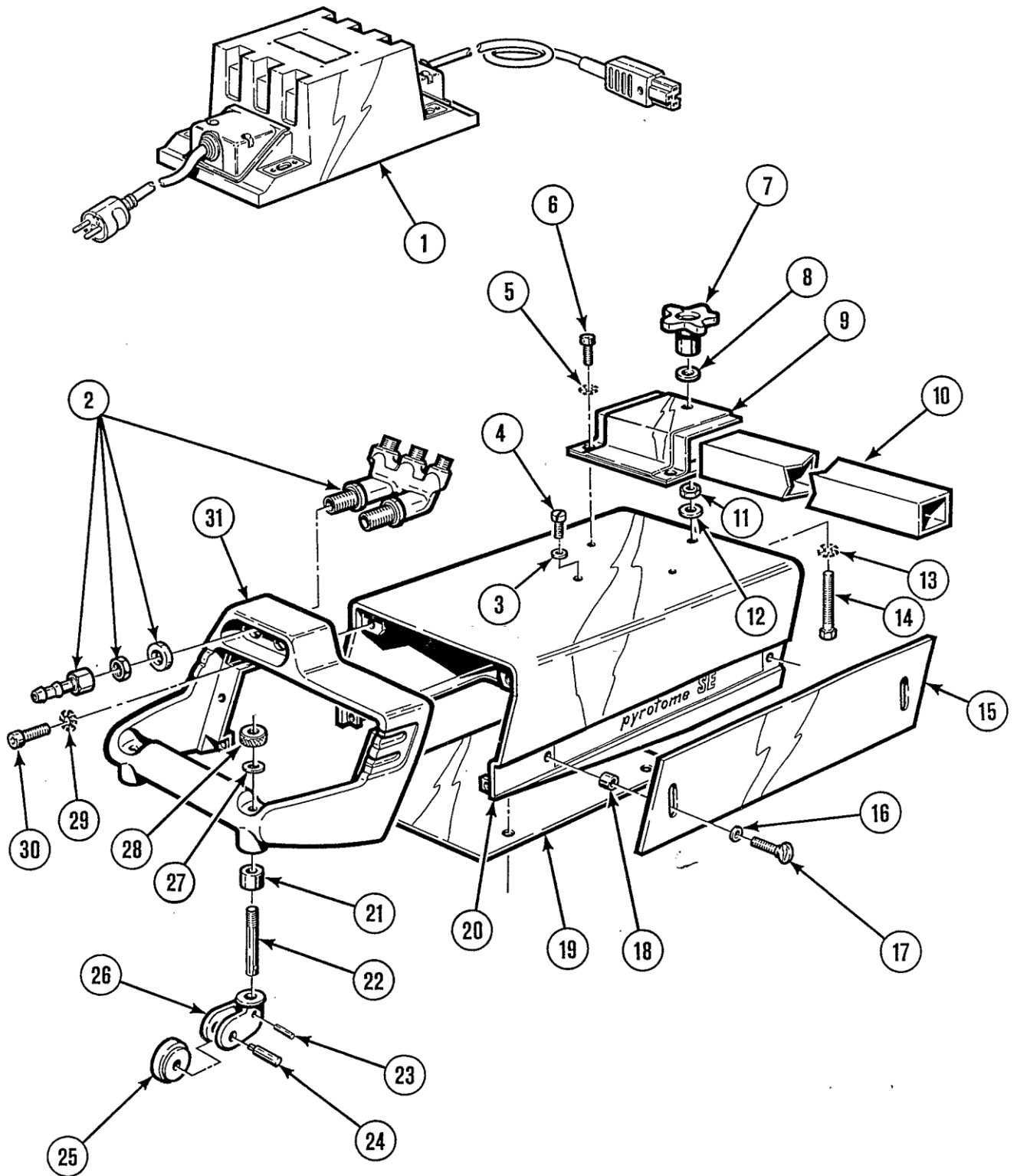


✓	Dostępne
✗	Dostępność ograniczona
	Dostępne na zamówienie

Elem.	Nr	Magazyn	Zamów.	-OP:
18	0696.1112			Tulejka
19	0696.1406			Skrzynka
20	0696.1404			Skrzynka metalowa
	0696.1409			Prowadnik
21	0696.1411			Pierścień
22	0696.1412			Walek
23				Wpust LGCGO7 Ø3 x 24
24	0696.1055			Oś
25	0696.1054			Rolka
26	0696.1052			Jarzmo
27				Podkładka M10U
28	0696.1056			Nakrętka
29				Podkładka AZ6
30				Sruba CHc M6 x 15
31	0696.1033			Uchwyt

➤ Przy zamówieniu części należy podać żądaną ilość oraz numer urządzenia w poniższej tabeli.

	TYP :
	Numer :




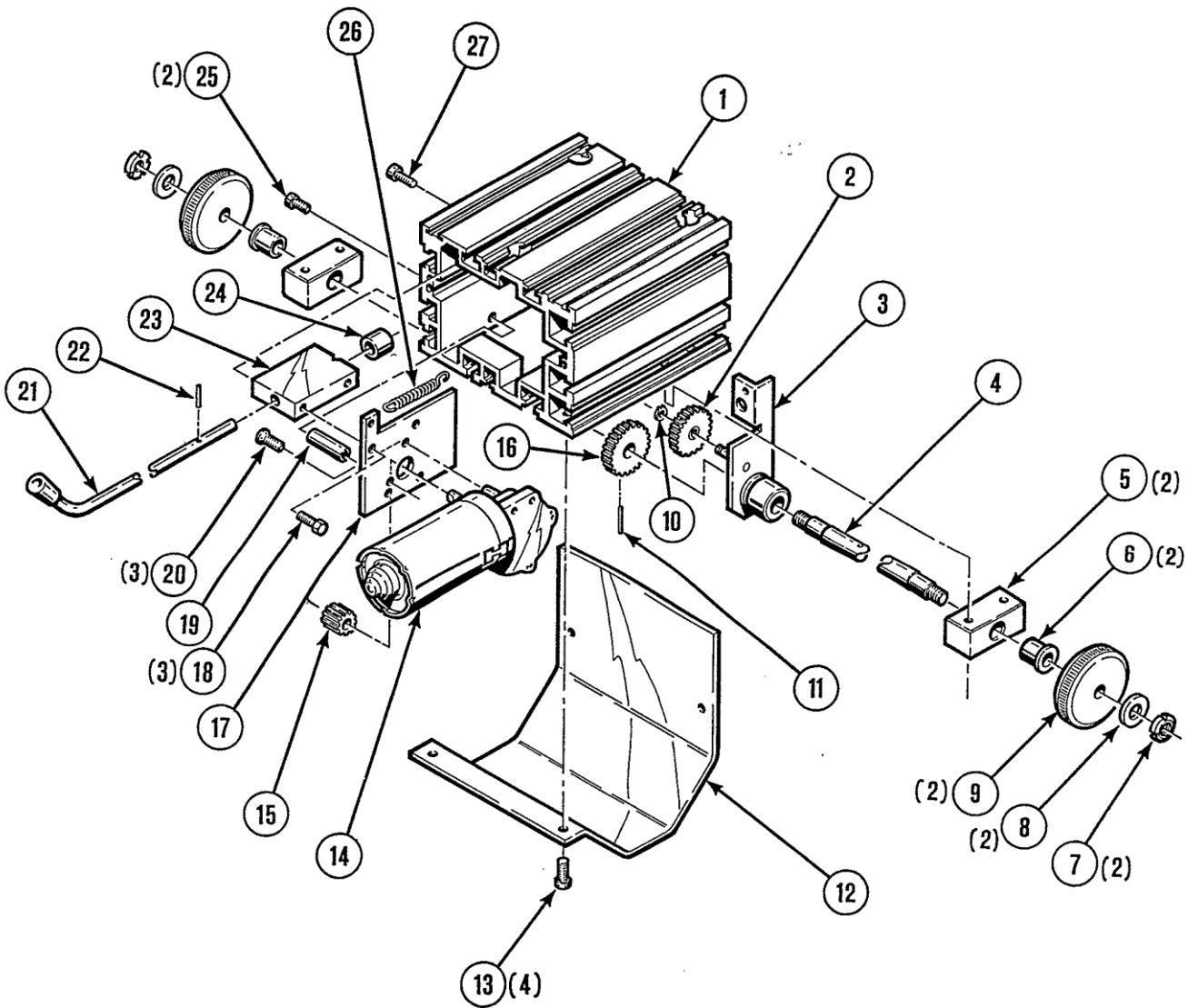
2 - ZESTAW NAPĘDOWY

✓	Dostępne
✗	Dostępność ograniczona
	Dostępne na zamówienie

Elem.	Nr	Magazyn	Zamów.	-OP:
	0696.1425			Zestaw napędowy
1	0696.1426			Skrzynka napędu
2	0696.1436			Zębatka
3	0696.1435			Wspornik
4	0696.1433			Oś
5	0696.1431			Płyta łożyskowa
6				Panew GLYCODUR GLY PBG 141617F SKF
7				Nakrętka KM1 SKF
8				Podkładka M12
9	0696.1437			Koło główne
10				Pierścień Ø5
11				Wpust 3 x 20
12	0696.1405			Ośłona silnika
13				Sruba CHc M6 x 25
14	0696.1445			Silnik Typ 402887 SWF
15	0696.1430			Zębatka silnika

- Przy zamówieniu części należy podać żądaną ilość oraz numer urządzenia w poniższej tabeli.


	→	TYP :
	→	Numer :

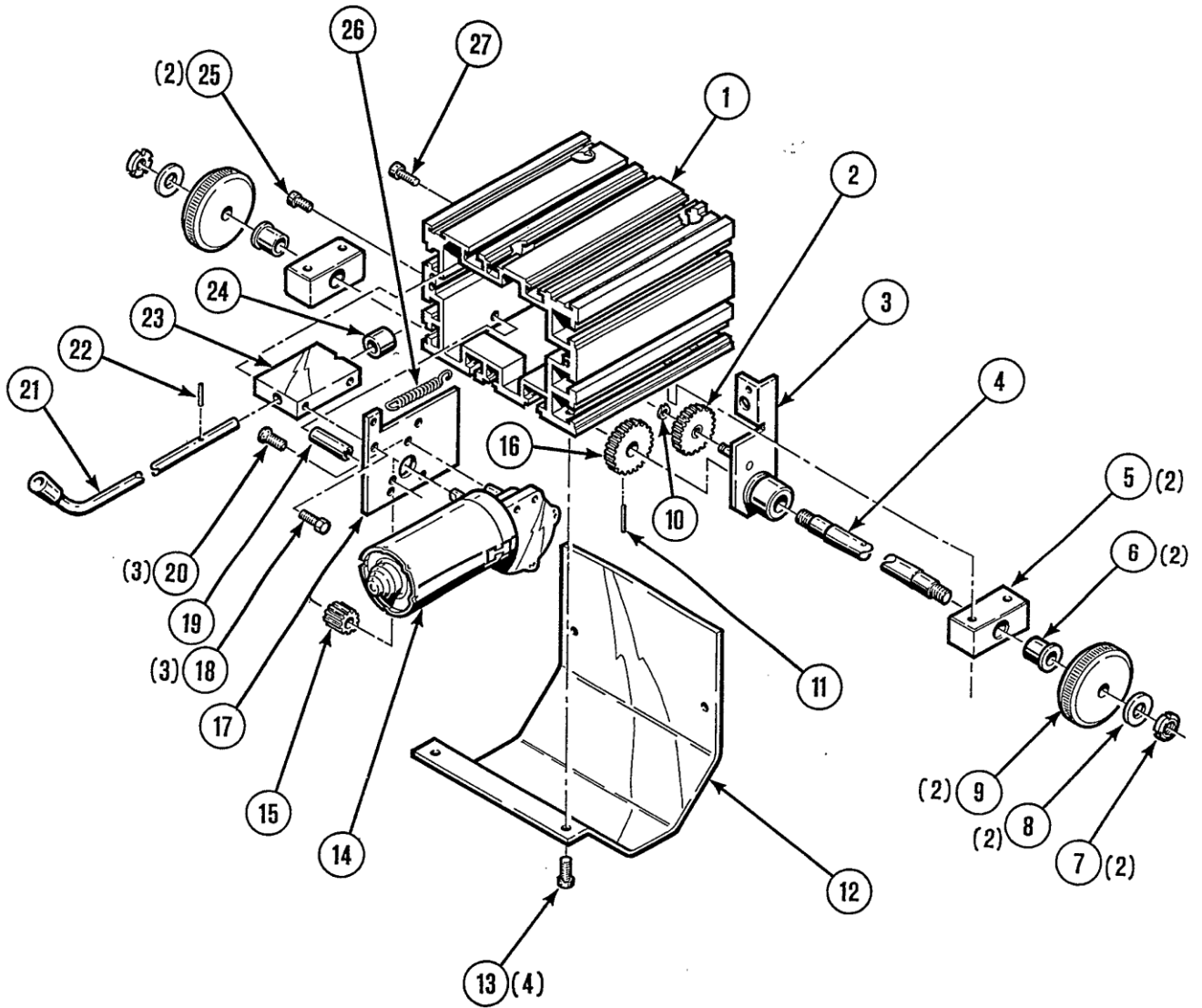


✓	Dostępne
✗	Dostępność ograniczona
	Dostępne na zamówienie

Elem.	Nr	Magazyn	Zamów.	-OP:
16	0696.1434			Zębatka
17	0696.1427			Wspornik silnika
18				Sruba HM6 x 12
19	0696.1428			Tulejka
20				Sruba FHCM6x12
21	0696.1439			Pręt zwalniający
22				Wpust INA -NR 4 x 19,8
23	0696.1429			Górny wspornik napędu
24	0696.1438			Podkładka zwalniająca
25				Sruba CHcM6x16
26				Sprężyna LEDUC ref.530
27				Sruba CHcM6x20

➤ Przy zamówieniu części należy podać żądaną ilość oraz numer urządzenia w poniższej tabeli.

	TYP :
	Numer :




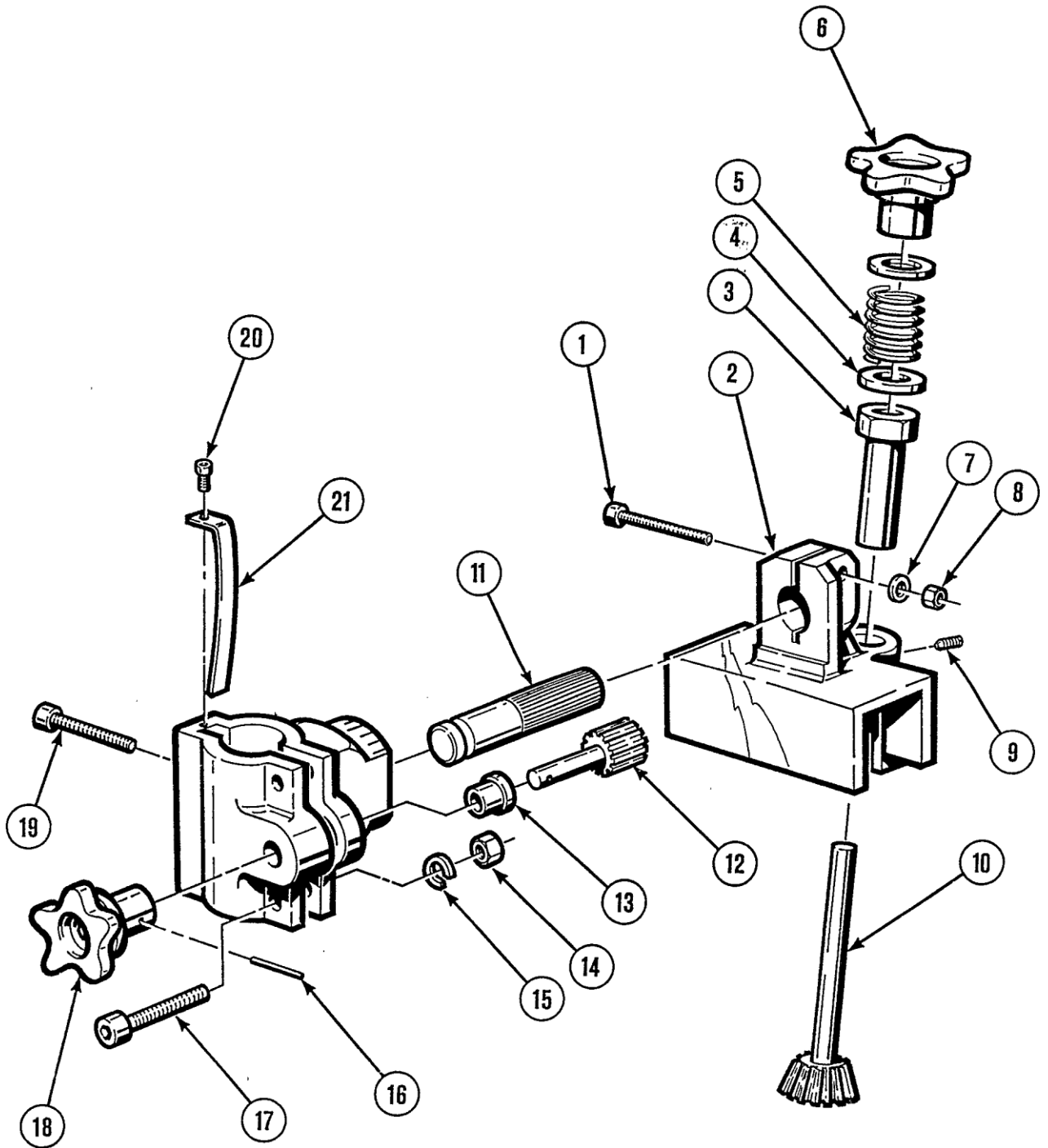
3 - MONTAŻ WSPORNIKA PALNIKA

✓	Dostępne
✗	Dostępność ograniczona
	Dostępne na zamówienie

Elem.	Nr	Magazyn	Zamów.	-OP:
	W000138852	✗		Montaż wspornika palnika
	0696.1120			Ośłona termiczna wspornika palnika
1				Śruba CHc M6 x 40
2	0696.1121			Ośłona termiczna palnika
3	0696.1122			Tuleja centrująca
4				Podkładka Z10 U
5				Sprężyna T210 x 16 x 40
6	W000138669	✗		Śruba 10 mm
7				Podkładka M6U
8				Nakrętka HM6
9				Śruba M5 x 5
10	0696.1125			Wałek zębaty
	0693.0135			Montaż pierścienia
11	0696.1124			Wał pierścienia
12	W000138710	✗		Zębátka
13				Pierścień Métafram BP25 CIO 13x16
14				Nakrętka M6
15				Podkładka W6
16				Wpust Ø3 x 20
17				Śruba CHc M6 x 30
18	W000138669	✗		Sruba 10 mm
19				Śruba CHc M8 x 30
20				Śruba CHc M3 x 12
21	W000138706	✗		Sprężyna

➤ Przy zamówieniu części należy podać żądaną ilość oraz numer urządzenia w poniższej tabeli.

	→	TYP :
	→	Numer :




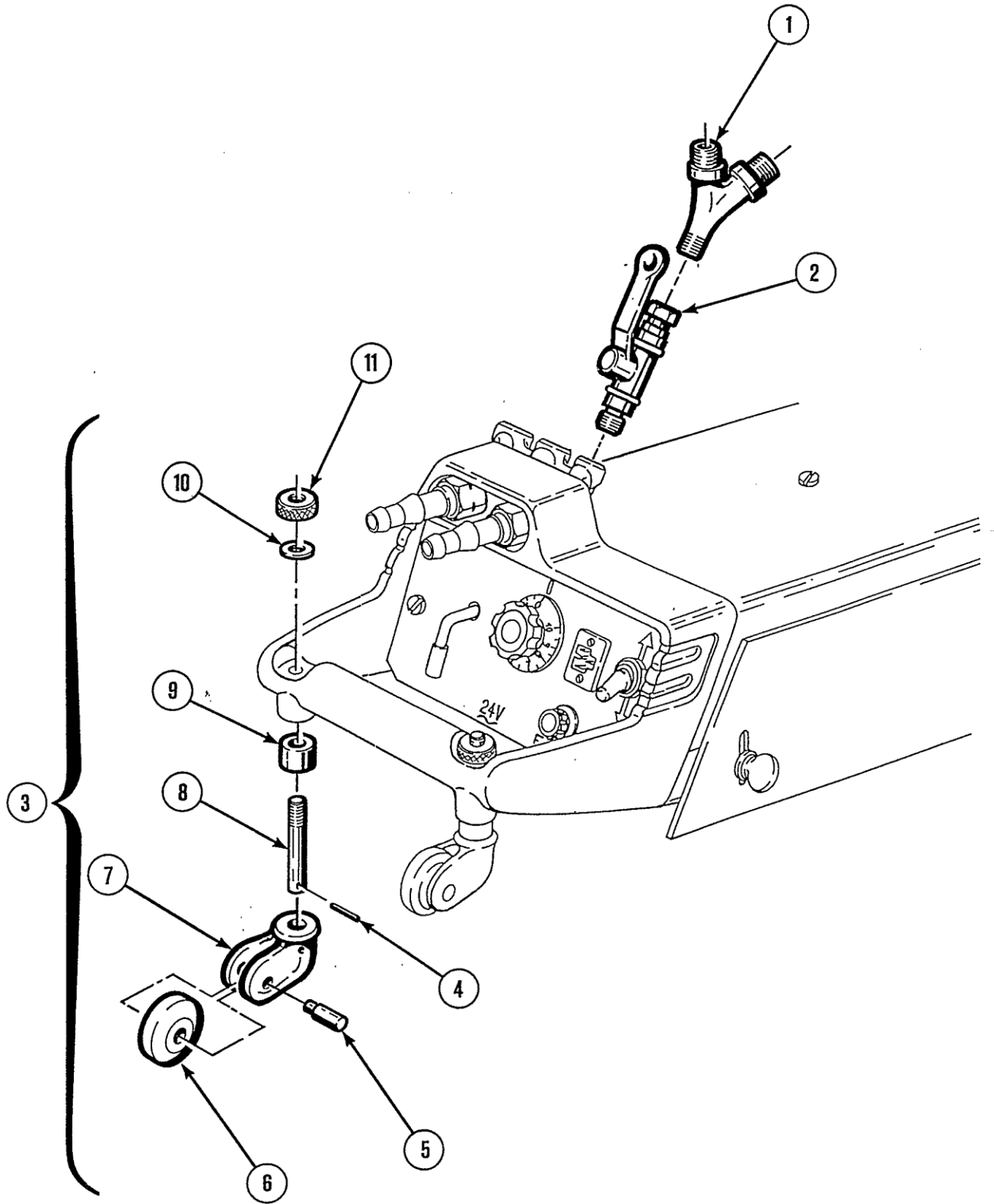
4 - MONTAŻ ZAWÓR/ŁĄCZNIK/PROWADNIK

✓	Dostępne
✗	Dostępność ograniczona
	Dostępne na zamówienie

Elem.	Nr	Magazyn	Zamów.	-OP:
1	0696.1155			Łącznik 3/8" RH OX
	0696.1156			Łącznik gazowy 3/8" LH
2	W000138860	✗		ZAWÓR REDUKCYJNY 1/4 NA 3/8
	0022.1666			Zawór tlenowy
	0696.1241			Nakrętka
	0696.1242			Nakrętka 3/8 RH
	0696.0187			Łącznik smarowy 3/8 RH
				Redukcja 1/4 x 3/8- AVS D 520
	09161.6045			Niebieski pierścień
3	W000325311	✗		MONTAŻ PROWADNIKA
4				Wpust LGCGO7 Ø3 x 24
5	0696.1055			Oś rolki
6	0696.1054			Rolka
7	0696.1052			Jarzmo
8	0696.1412			Oś jarzma
9	0696.1411			Pierścień
10				Podkładka M10U
11	0696.1056			Nakrętka

➤ Przy zamówieniu części należy podać żądaną ilość oraz numer urządzenia w poniższej tabeli.

	→	TYP :
	→	Numer :

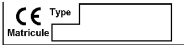


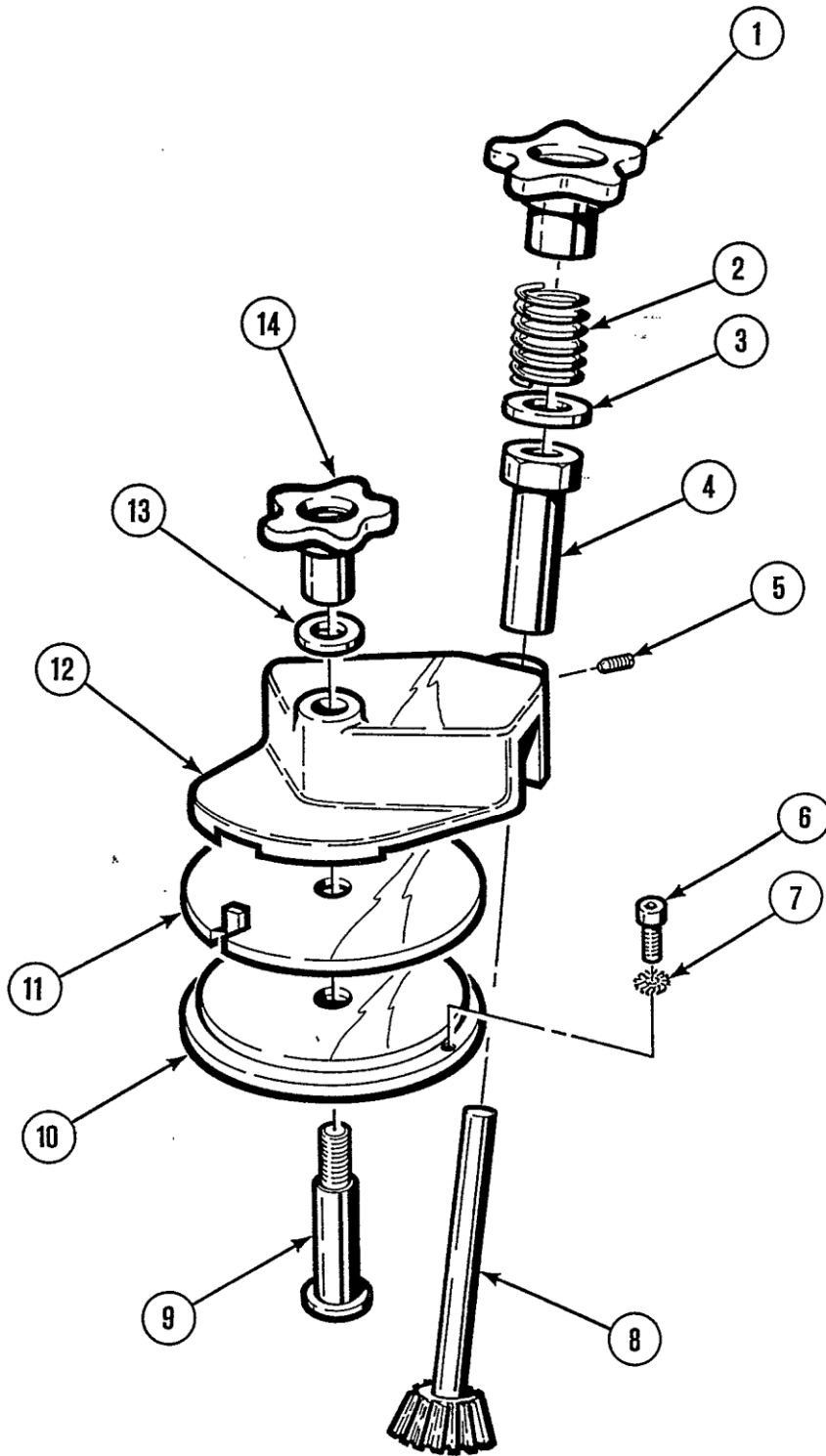
5 - MONTAŻ WIEŻYCZKI

✓	Dostępne
✗	Dostępność ograniczona
	Dostępne na zamówienie

Elem.	Nr	Magazyn	Zamów.	-OP:
	W000138853	✗		Montaż wieżyczki
1	W000138669	✗		Śruba Ø10
				Podkładka OLMA T210 x16x40
2				Podkładka Z10 U
3	0696.1122			Podkładka centrująca
4				Śruba Hc M5 x 5
5				Śruba CHc 6x15
6				Podkładka CRIBO 31,5 x 16,3 x 0,80
7	0696.1125			Zębatka/walek
8	0696.1132			Walek wieżyczki
9	0696.1131			Baza wieżyczki
10	0696.1133			Płyta wspornikowa
11	0696.1134			Wieżyczka
12				Podkładka M10U
13	0668.0361			Śruba M10

➤ Przy zamówieniu części należy podać żądaną ilość oraz numer urządzenia w poniższej tabeli.

	TYP :
	Numer :

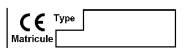


6 - PROWADZENIE BOCZNE

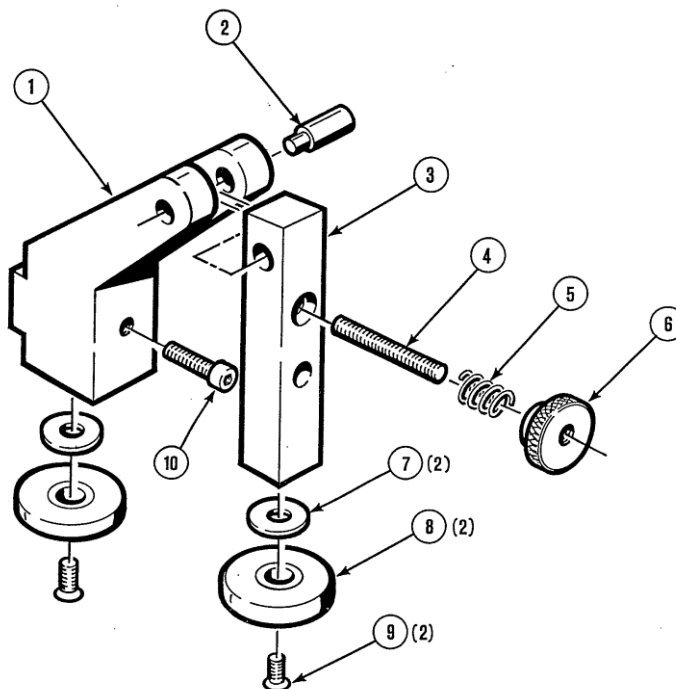
✓	Dostępne
✗	Dostępność ograniczona
	Dostępne na zamówienie

Elem.	Nr	Magazyn	Zamów.	-OP:
	W000138856	✗		Prowadzenie boczne
1	0696.1177			Korpus
2	0696.1180			Oś obrotu
3	0696.1179			Wspornik
4	0696.1178			Śruba nastawcza
5				Sprężyna OLMA TI 8 x 14 x 25
6	0696.1181			Nakrętka
7				Podkładka M6U
8	W000140186	✗		Łożysko
9				Śruba FHC/I90 M6 x 20
10				Śruba CHC M6 x 35

➤ Przy zamówieniu części należy podać żądaną ilość oraz numer urządzenia w poniższej tabeli.



TYP :
Numer :




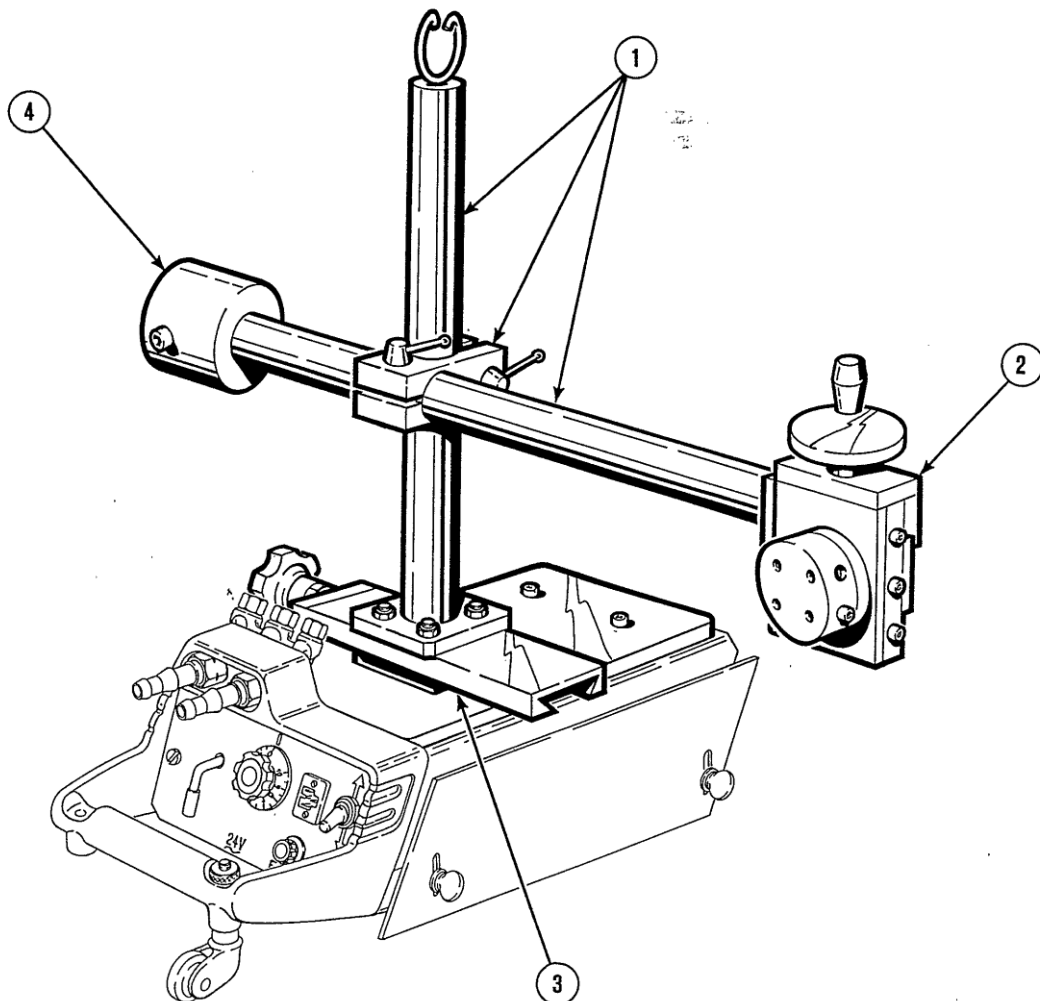
7 - MONTAŻ WSPORNIKA PALNIKA

Elem.	Nr	Magazyn	Zamów.	-OP:
	0696.1215			Montaż wspornika palnika
1	9120.6020			Montaż wspornika palnika
2	W000315508	✗		Jezdnie ręczna
3	W000315323	✗		Jezdnie ręczna
4	0696.1223			Przeciwwaga

✓	Dostępne
✗	Dostępność ograniczona
	Dostępne na zamówienie

➤ Przy zamówieniu części należy podać żądaną ilość oraz numer urządzenia w poniższej tabeli.

	TYP :
	Numer :

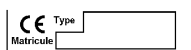


8 - MONTAŻ PRZECIWWAGA/CYRKIEL

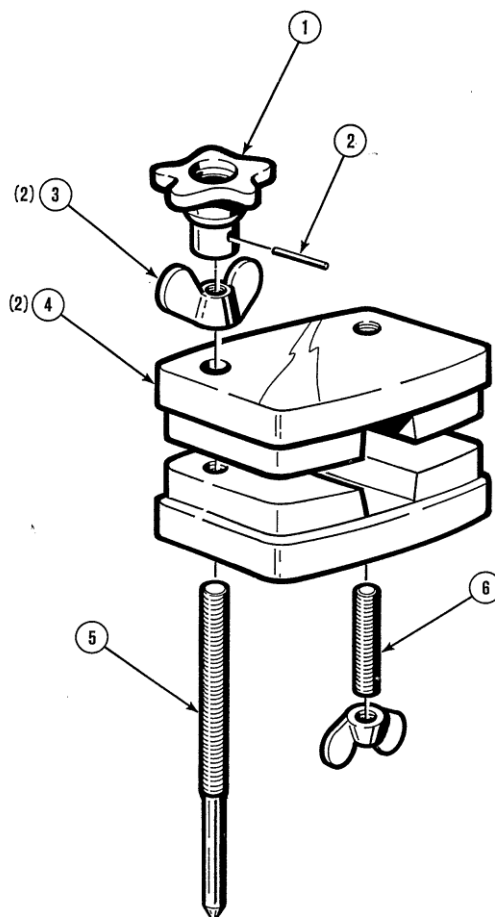
✓	Dostępne
✗	Dostępność ograniczona
	Dostępne na zamówienie

Elem.	Nr	Magazyn	Zamów.	-OP:
	W000138857	✗		Montaż przeciwwaga/cyrkiel
1	W000138669	✗		Śruba M10
2				Wpust Ø3 x 20
3				Sruba motylkowa M14
4	0696.1191			Pół przeciwwagi
5	0696.1192			Punkt zaczepienia
6				Wątek JALDER M14 x 100

➤ Przy zamówieniu części należy podać żądaną ilość oraz numer urządzenia w poniższej tabeli.



TYP :
Numer :




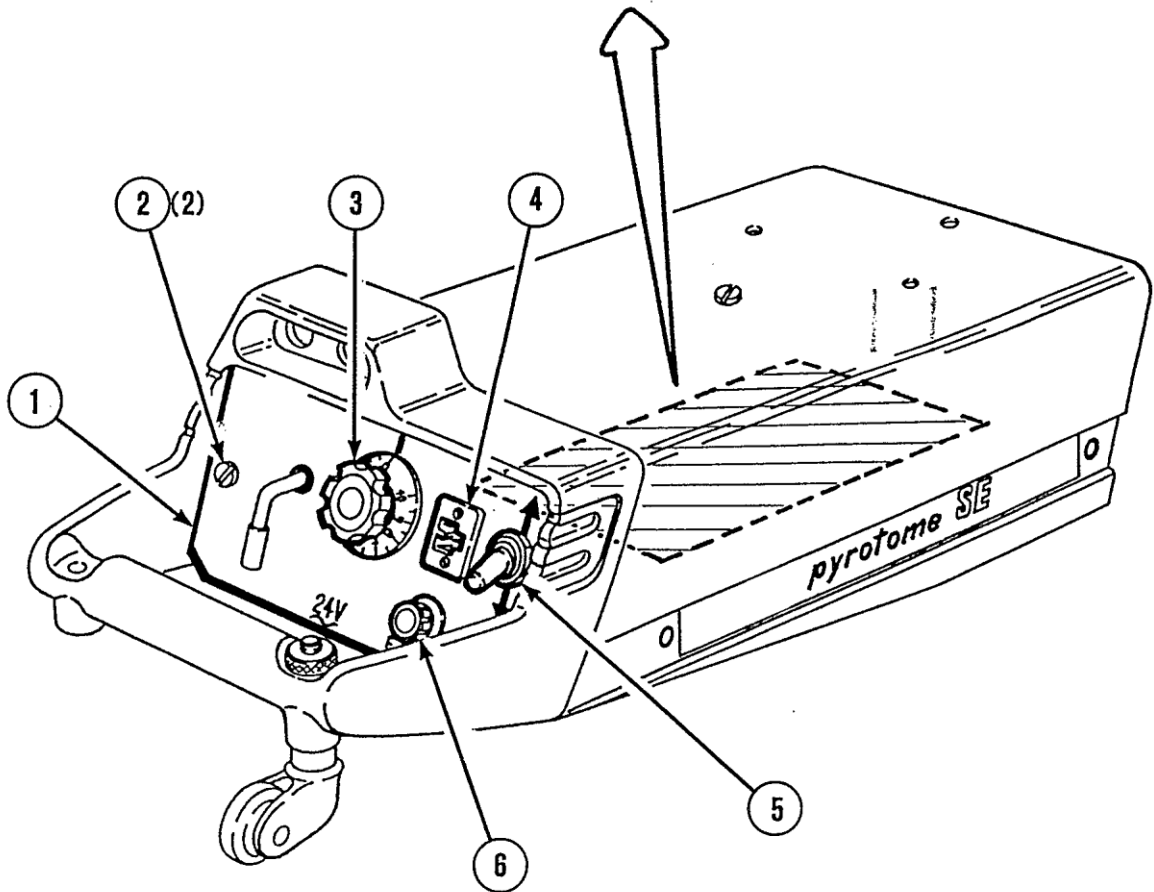
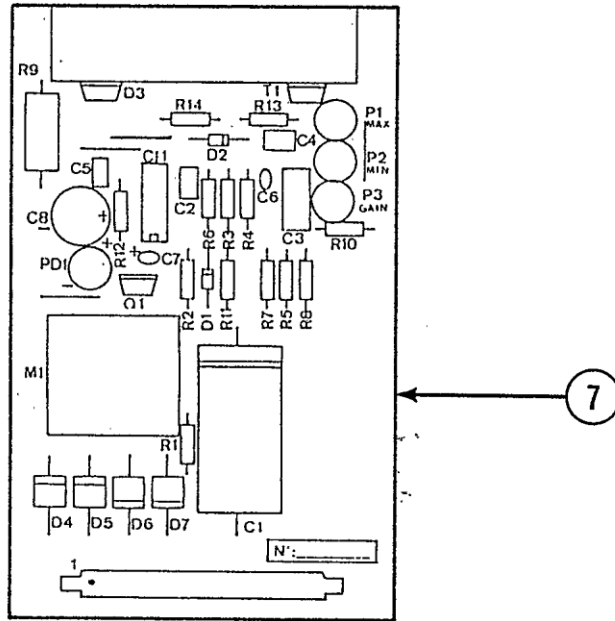
9 - PRZEDNI PANEL WÓZKA SAMONAPĘDOWEGO

✓	Dostępne
✗	Dostępność ograniczona
	Dostępne na zamówienie

Elem.	Nr	Magazyn	Zamów.	-OP:
	0696.1420			Panel przedni
1	0696.1407			Płyta przednia
	0696.1408			Naklejka panelu przedniego
2				Śruba CB 5 x 10
				Podkładka M5U
3	W000147301	✗		Potencjometr PE 30 AM
	0019.1047			Przełącznik potencjometra "STOCKLI" 10.75.60
				Podkładka AZ 10
4	0013.4016			Gniazdo męskie Ref. 1815905 "AEI"
				Śruba FB/90° M3 x 12
				Podkładka Ø3
				Śruba HM3
5	W000137809	✗		Przełącznik dwupozycyjny 649N "APR"
6	0020.0016			Gniazdo bezpiecznika 5 x 20
	W000147335	✗		Bezpiecznik 5 x 20 8A FST
7	W000138869	✗		Variator

➤ Przy zamówieniu części należy podać żądaną ilość oraz numer urządzenia w poniższej tabeli.

	→	TYP :
	→	Numer :




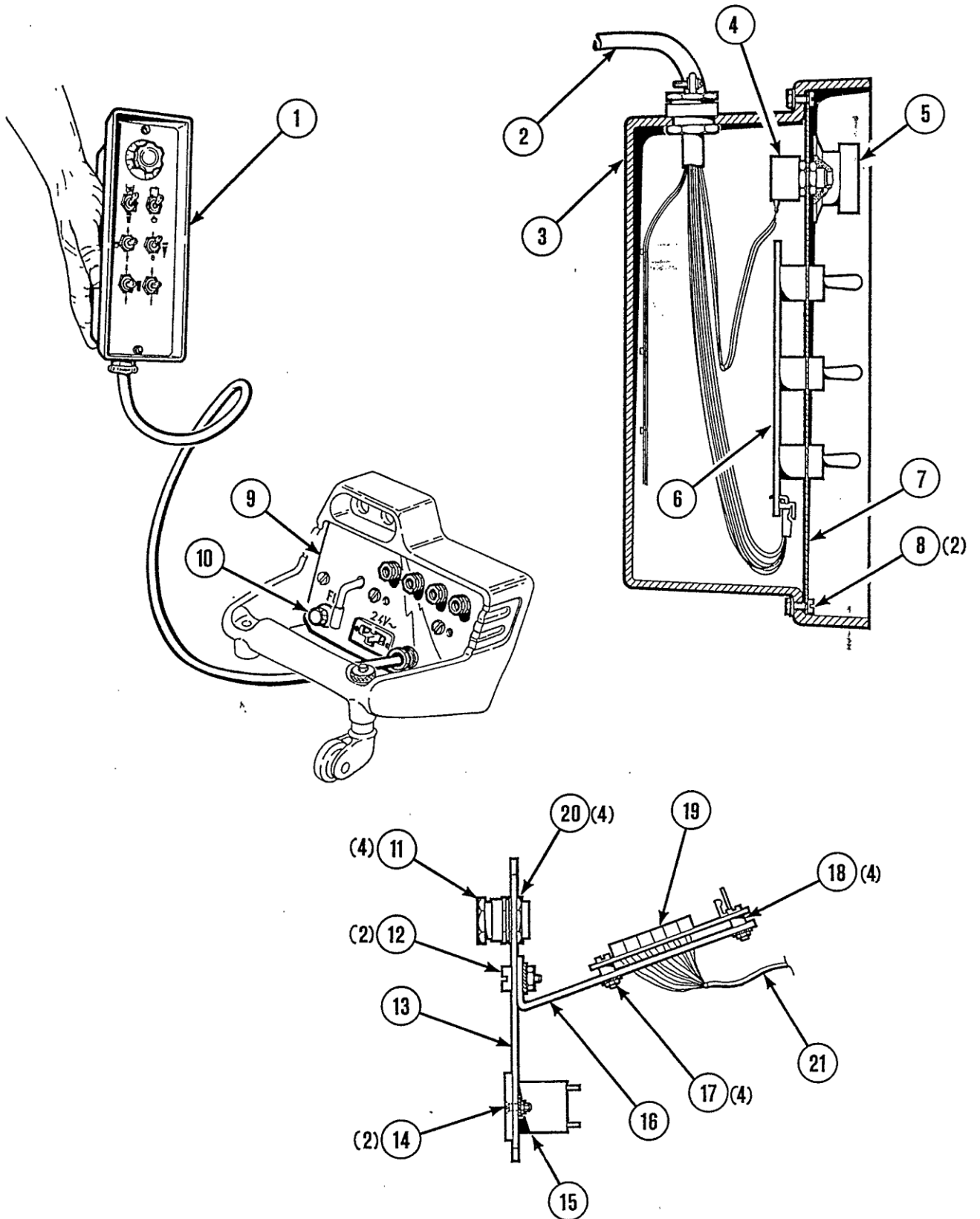
10 - MONTAZ ZDALNEGO STEROWANIA

✓	Dostępne
✗	Dostępność ograniczona
	Dostępne na zamówienie

Elem.	Nr	Magazyn	Zamów.	-OP:
	0696.1450			Montaż zdalnego sterowania
1	0696.1465			Skrzynka zdalnego sterowania
2	0696.1462			Przewód skrzynki zdalnego sterowania
3	0299.6107			Skrzynka sterująca
4				Potencjometr P11 VZD "SFERNICE"
5				Przełącznik potencjometra 10.75.60 "STOCKLI"
6	0696.1459			Płytko drukowana zdalnego sterowania
7	0696.1463			Płyta przednia skrzynki
8				Śruba TC 4 x 8
				Podkładka MU4
				Nakrętka Hm M4
9	0696.1452			Przedni panel Pyrotome SE
10	0020.0016			Gniazdo bezpiecznika 5 x 20 ,
	W000147335	✗		Bezpiecznik 5 x20 8A FST
11	0026.3001			Dławik 9 Ref. 20620429 "CAPRI"
12				Śruba TCB 5 x 10

➤ Przy zamówieniu części należy podać żądaną ilość oraz numer urządzenia w poniższej tabeli.

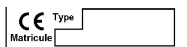
	TYP :
	Numer :

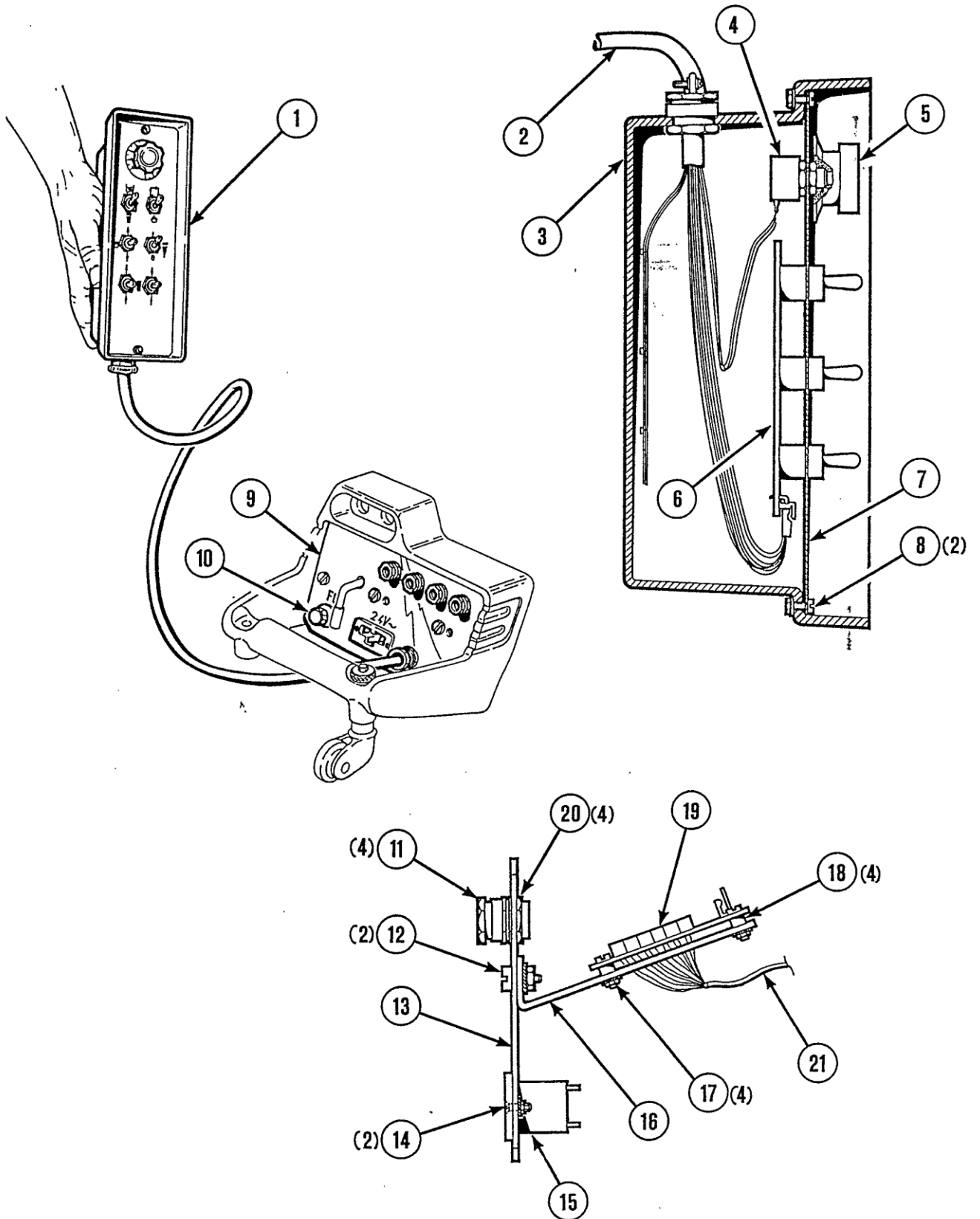


✓	Dostępne
✗	Dostępność ograniczona
	Dostępne na zamówienie

Elem.	Nr	Magazyn	Zamów.	-OP:
				Podkładka AZ5 washer
				Nakrętka HM5 nut
13	0696.1453			Panel przedni
	0696.1454			Naklejka panelu przedniego
14				Śruba F/90° MJ x 12
				Podkładka AZ3
				Nakrętka HM3
15	0013.4016			Gniazdo męskie Ref. 1815905 "AEI"
16	0696.1467			Wspornik płytki drukowanej
17				Śruba TCB 3 x 12
				Podkładka AZ3
				Nakrętka HM3
18				Tulejka ENLIS 4
19	0696.1456			Interfejs płyty drukowanej
20				Nakrętka 9 Ref. 20630029 "CAPRI"
21	0696.1455			Przewody RVE 30 do interfejsu płytki drukowanej

➤ Przy zamówieniu części należy podać żądaną ilość oraz numer urządzenia w poniższej tabeli.

	→	TYP :
	→	Numer :

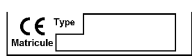


11 - PRZEWODY PALNIKA

✓	Dostępne
✗	Dostępność ograniczona
	Dostępne na zamówienie

Elem.	Nr	Magazyn	Zamów.	-OP:
1	7617 1513			Palnik
2	W000325596	✗		Przewody

➤ Przy zamówieniu części należy podać żądaną ilość oraz numer urządzenia w poniższej tabeli.

	TYP :
	Numer :

