

HUZALADAGOLÓ BERENDEZÉS

HASZNÁLATI ÉS KARBANTARTÁSI BIZTONSÁGI ÚTMUTATÓ

N° P95577370NG; P95577371NG; P95577372NG; P95577373NG; P95577374NG

KIADÁS : HU
MÓDOSÍTÁS : F
DÁTUM : 06 - 2023

Kezelési útmutató

REF : 8695 5507

Eredeti kézikönyv

A gyártó hálás azért a bizalomért, amit Ön ennek a berendezésének a megvásárlásával fejezett ki. Reméljük, hogy amennyiben követi a gép jelen használati és karbantartási utasítását, teljes mértékben meg lesz vele elégedve.

A berendezés koncepciója, alkotórészeinek specifikációja és gyártása megfelel a követendő európai irányelveknek.

A berendezésre vonatkozó irányelvek felsorolása a csatolt EK megfelelőségi nyilatkozatban található.

A gyártó nem visel felelősséget azokért az esetekért, amikor nem ajánlott tételeket kapcsolnak össze ezzel a géppel.

Az Ön biztonságát szolgálóan itt egy nem korlátozó ajánlás-gyűjtemény, illetve követelménylista következik, amelynek nagy része a foglalkoztatási kódban is szerepel.

Végezetül arra kérjük, szíveskedjen informálni az Ön szállítóját bármilyen hibáról, amelyet ebben a használati utasításban találna.

TARTALOM

1 - Leírás-----	1
2 - A lecsévélő motor-reduktor egység működési elve-----	1
3 - A huzal vezetőhüvelye-----	1
4 - Összetétel -----	2
5 - A huzal hegesztési ívbe történő bevezetésének beállító berendezése -----	4
6 - Összeszerelés és telepítés-----	4
7 - Elektromos csatlakoztatás-----	6
7.1 NERTAMATIC 450 Plus <i>telepítésével</i> -----	6
7.2 LINC-MASTER <i>telepítéssel</i> -----	6
7.3 <i>Kábelkötegek</i> -----	7
8 - A MOTOVAR MV20 beállítása-----	7
9 - Kezelői kézikönyv-----	8
10 - Karbantartás -----	9
11 - Hibaelhárítás -----	9
12 - Cserealkatrészek -----	10
SZEMÉLYES MEGJEGYZÉSEK	16

INFORMÁCIÓK

Ez a műszaki dokumentáció a következő gép(ek)hez/termék(ek)hez készült:

- 10 méteres huzal opció
- 17 méteres huzal opció
- 22 méteres huzal opció
- 25 méteres huzal opció
- 30 méteres huzal opció



A jelen útmutató és a hozzá tartozó termék megfelel a vonatkozó hatályos szabványoknak.



A készülék telepítése, használata vagy karbantartása előtt figyelmesen olvassa el ezt az útmutatót. Tárolja ezt az útmutatót biztonságos helyen, hogy később is megtekinthesse azt. Ezt az útmutatót tulajdonosváltás esetén mellékelni kell a leírt készülékhez vagy géphez, és a leselejtezéséig végig kell kísérnie azt.



Kijelző és nyomásmérő:

A feszültség, áram, sebesség, nyomás stb. mérőberendezéseit vagy kijelzőit (akár analóg, akár digitális) indikátoroknak kell tekinteni.



A kezelési utasításokkal, beállításokkal, javításokkal és pótalkatrészekkel kapcsolatban lásd a használati és karbantartási biztonsági utasítást.



A berendezés több termék egysége. A gép használatba vétele előtt a dokumentáció minden részét el kell olvasni, mivel azok minden egyes alkatrész esetében tájékoztatást nyújtanak a fennmaradó kockázatokról és az azok ellen történő védekezés módjairól.

REVÍZIÓK

REVÍZIÓ : D DÁTUM : 01/21

JELÖLÉS	OLDAL
Magyar nyelvű kiadás	

REVÍZIÓ : E DÁTUM : 04/22

JELÖLÉS	OLDAL
Frissítés	

REVÍZIÓ : F DÁTUM : 06/23

JELÖLÉS	OLDAL
Frissítés „LINC-MASTER telepítés” hozzáadása	

A SZIMBÓLUMOK JEGYZÉKE

	A kézikönyv/utasítások elolvasása kötelező.		Veszély jelzése.
	Védőcipő használata kötelező.		Figyelmeztetés az elektromos áram okozta kockázatra vagy veszélyre.
	Zajszűrő fültek viselése kötelező.		Figyelmeztetés a talajon lévő akadály által okozott kockázatra vagy veszélyre.
	Védősisak viselése kötelező.		Figyelmeztetés a magasból való lezuhanás kockázatára vagy veszélyre.
	Védőkesztyű viselése kötelező.		Figyelmeztetés a felfüggesztett terhek által okozott kockázatra vagy veszélyre.
	Kötelezően viseljen védőkesztyűt és védőszemüveget.		Figyelmeztetés a forró felület által okozott kockázatra vagy veszélyre.
	Védőszemüveg viselése kötelező.		Figyelmeztetés a mozgó mechanikus alkatrészek által okozott kockázatra vagy veszélyre.
	Védőruházat viselése kötelező.		Figyelmeztetés a berendezés mechanikus alkatrészeinek záródó mozgásából adódó kockázatra vagy veszélyre.
	Kötelező megtisztítani a munkaterületet.		Figyelmeztetés a lézersugárzás jelenléte által okozott kockázatra vagy veszélyre.
	Légzésvédő eszközök használata kötelező.		Figyelmeztetés a magasban elhelyezkedő akadály által okozott kockázatra vagy veszélyre.
	Szemrevételezéses ellenőrzést igényel.		Egy hegyes alkatrész jelenléte miatti kockázatra vagy veszélyre történő figyelmeztetés.
	Zsírozási műveletet jelez.		A pacemakert viselő személyek számára tilos a belépés a kijelölt területre.
	Karbantartási műveletet igényel.		

1 - Leírás

Telepítési hossz	10 méter	17 méter	22 méter	25 méter	30 méter
Referencia kód	P95577370NG	P95577371NG	P95577372NG	P95577373NG	P95577374NG

Az automatikus PLAZMA hegesztésnél (elektromos ívhegesztés nem olvadó elektródával gázvédelem alatt) a művelet során gyakran szükség van fém hozzáadásának elvégzésére az olvadékfürdőben:

- Annak megakadályozása érdekében, hogy a varratban mélyedés jelenjen meg
- Deoxidáló elemek bevezetése a lágy acélokon
- Kitöltési menetek esetén
- Újratöltési munkák esetén

Az ezen utasítás tárgyát képező összes berendezés lehetővé teszi fém hozzáadását tekercsből lecsévelt folytonos huzal formájában.

Az alapelv a „tolt” huzal elvét követi, vagyis a lecsévelő motor-reduktor egység nem a hegesztési pont közvetlen közelében helyezkedik el.

A meghajtórendszer a huzalt egy rugalmas, állítható hosszúságú csövön keresztül eltolja egy berendezéshez, amely lehetővé teszi a huzal ívbe történő bevezetésének pontos mechanikai beállítását.

A felhasználható huzalátmérő acélban 1 és 1,2 mm, és opcionálisan 0,8 mm.

A használható huzalátmérők könnyűötvözetek esetén opcionálisan 1,2 és 1,6 mm.

A lecsévelési sebesség 0 és 6 m/perc között programozható.

2 - A lecsévelő motor-reduktor egység működési elve

A tolt huzal elve van alkalmazva: Ez azt jelenti, hogy a motor-reduktor egység a huzalt az állítható hosszúságú (legfeljebb 3 méter) hajlékony hüvelybe nyomja.

Ez a hüvely a másik végén egy mechanikus berendezéshez csatlakozik, amely az ívben a huzal ütközésének 2 kézi beállítását tartalmazza.

A motor + reduktor + dinamó-fordulatszám-mérő egységnek számos elektromos szigetelése van a magas gyújtási frekvenciával szemben, amely megjelenhet a fáklya elektróda és a vezeték vége között, és ezen szigetelések jelenléte nélkül felemelkedhet a motor és a dinamó-fordulatszám-mérő tekercseihez, valamint a teljesítmény- és szabályozó elektronikához.

Ez a helyzet mindig károsítja az érzékeny alkatrészeket.

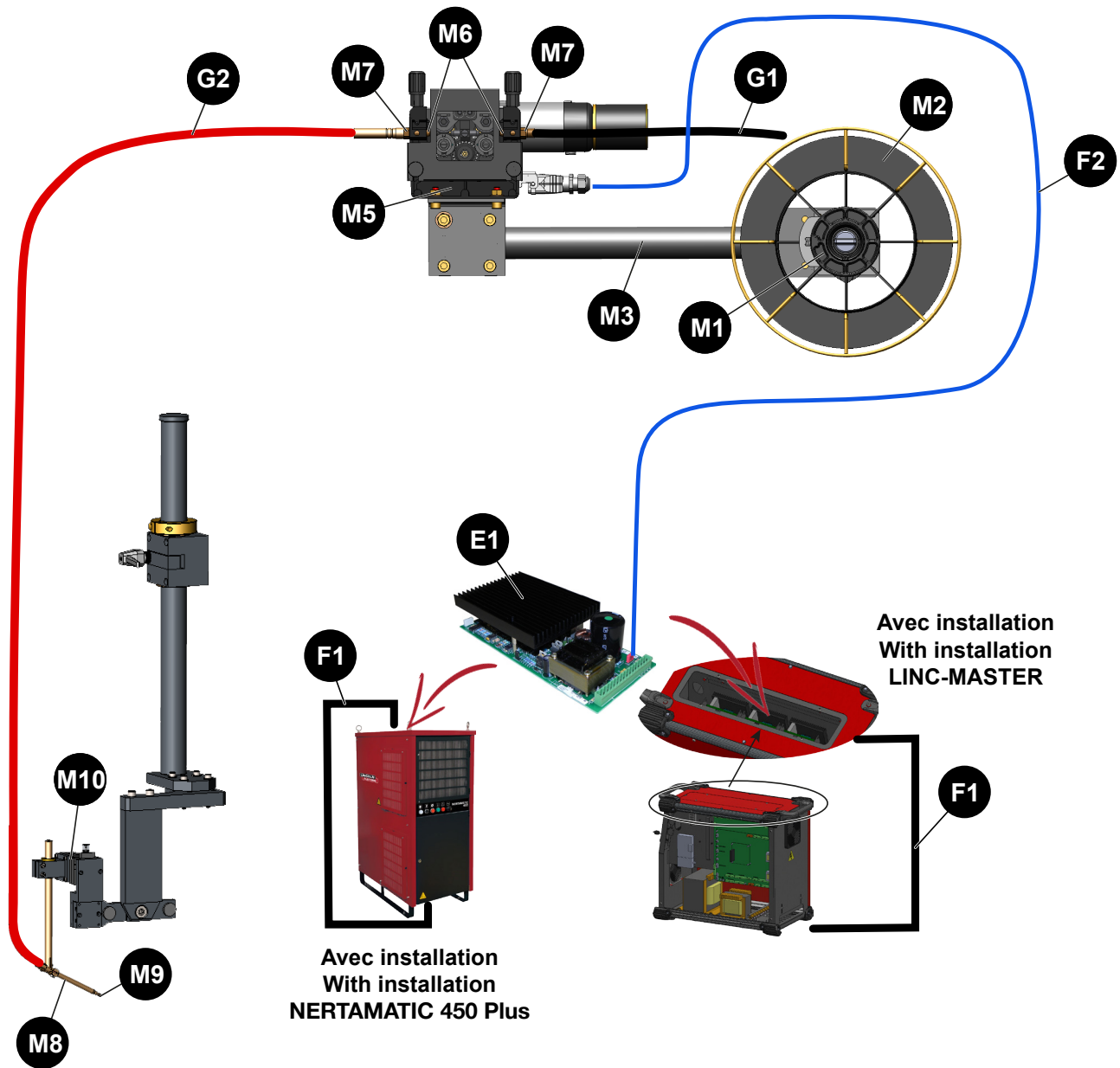
A reduktor kimeneti tengelyére szerelt lecsévelő lemezt el van szigetelve a motortól.

Ezek az egymást követő szigetelések megvédik a hajtóműves motort és annak elektronikáját a testelés vagy a berendezés váz felől fellépő minden interferenciától.

3 - A huzal vezetőhüvelye

Ezt egy rugalmas, legfeljebb 3 méter hosszú csatorna alkotja, amelynek hosszát egyszerűen be lehet állítani.

A vezetőhüvely a huzal átmérőjétől és anyagától függően változik.

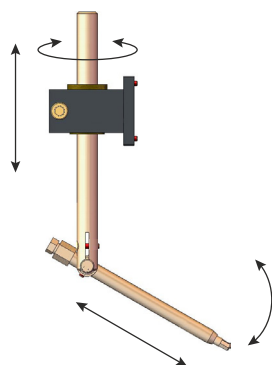


Jelölés	Megnevezés
M1	Tekererc tartótengelye
M2	Huzaltekercs háza
M3	L alakú tartócső
M5	Mechanikus huzaladagoló egység
M6	Huzalvezető
M7	Huzalvezető fogó
M8	Huzalvezető egység
M9	Huzalvezető: <ul style="list-style-type: none"> • Ø 0,8 • Ø 0,9 • Ø 1,0 • Ø 1,2 • Ø 1,6
M10	„Huzalbeállító” kereszt csúszóegységek
G1 - G2	Vezetőhüvely: (acélhuzalhoz) <ul style="list-style-type: none"> • Ø 0,8 • Ø 1,0 • Ø 1,2
	Vezetőhüvely: (alumínium huzalhoz) <ul style="list-style-type: none"> • Ø 1,2 • Ø 1,6
F1	3m-es generátor / huzal vezérlés kábelköteg
F2	10m-es motor + fordulatszámmerő vezérlés kábelköteg
	17m-es motor + fordulatszámmerő vezérlés kábelköteg
	22m-es motor + fordulatszámmerő vezérlés kábelköteg
	25m-es motor + fordulatszámmerő vezérlés kábelköteg
	30m-es motor + fordulatszámmerő vezérlés kábelköteg
E1	MOTOVAR MV20

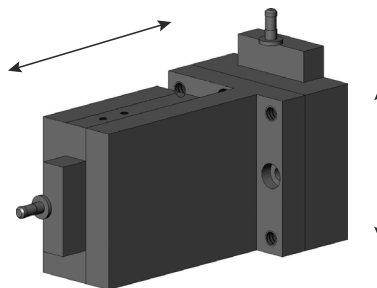
5 - A huzal hegesztési ívbe történő bevezetésének beállító berendezése

A huzal bevezetése a következőkkel állatható:

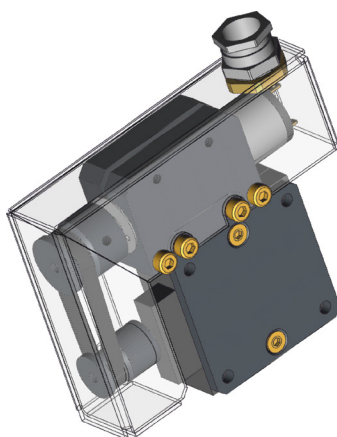
4 Durva beállítások:



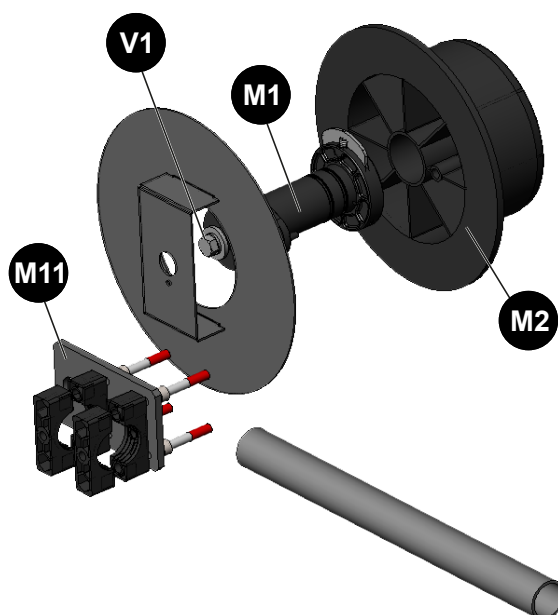
2 Finombeállítások:



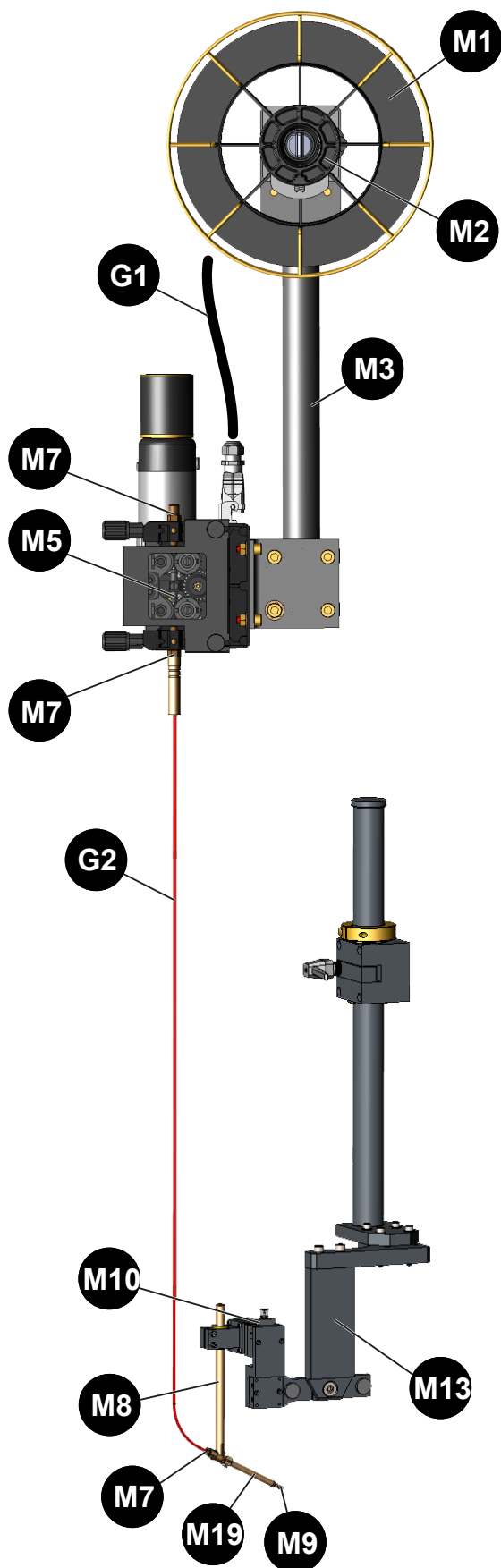
A 2 finombeállítási csúszzóelem motoros működtetésű is lehet:



6 - Összeszerelés és telepítés



A huzaltekercs dobozt (**M2 jelölés**) a tartóelemére (**M11 jelölés**) kell rögzíteni a tekercs tengelye (**M1 jelölés**) és a csavarja (**V1 jelölés**) segítségével.



A mechanikus huzaladagoló egységet (**M5 jelölés**) a csőhöz (**M3 jelölés**) kell rögzíteni, és a berendezés igényeinek megfelelően kell elhelyezni a 2 rögzítőbilincs segítségével. (Lehetőség van a rögzítőbilincsek és az elektromos csatlakozó sorkapocs helyzetének felcserélésére.)

Szerelje fel a védőcsövet (**G1 jelölés**) a tekercs és a huzaladagoló lemez közé, a szemközti fényképnek megfelelően.

Ezután rögzítse az egészet a csövön (**M3 jelölés**) a kívánt helyzetben.



A tekercsdoboz (**M1 jelölés**) és a lecsévélő egység közötti huzalvezető hüvelynek a lehető legrövidebbnek kell lennie.

Ezután rögzítse a felszerelt csövet a hegesztőberendezésen a 2 rögzítőbilincs segítségével.

A „huzalbeállító” keresztcsúszó egységet (**M10 jelölés**) a tartójára (**M13 jelölés**) kell szerelni.

A VÉDŐHÜVELY FELSZERELÉSE (G2 jelölés)

A hosszt a beállító berendezés és a lecsévélő egység relatív elhelyezkedése szerint kell meghatározni.

Kívánatos, hogy ez a hossz a lehető legrövidebb legyen, de nagy sugarú görbületekkel.

A berendezést 3 méteres vezetőhüvellyel szállítjuk (külső és belső).

Javasolt fémfűrész vagy kés segítségével levágni ezeket a vezetőhüvelyeket a kívánt hosszúságúra (fogóval történő vágás tilos).

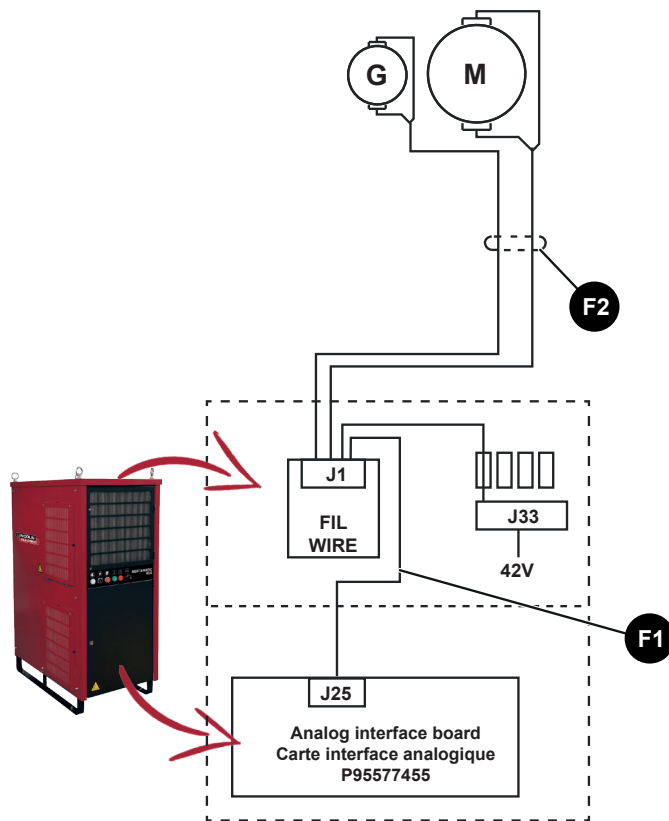
Ellenőrizze a huzaladagolóban (**M19 jelölés**) lévő szigetelő csőelem (**M16 jelölés**) jelenlétét.

Vágja el a belső hüvelyt, 25 mm többletet hagyva, és szerelje vissza a huzalvezetőt (**M9 jelölés**).

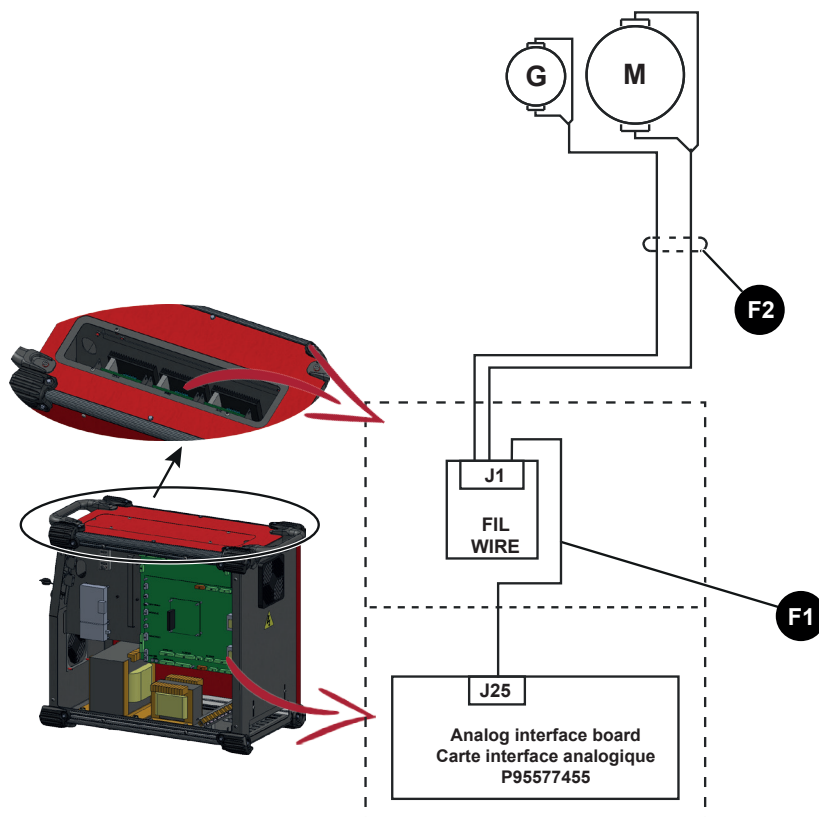
Enyhén csavarja be a huzalvezető fogót (**M7 jelölés**) a mechanikus huzaladagoló egységbe (**M5 jelölés**) és a huzaladagolóba (**M19 jelölés**).

Illessze be a védőcsövet (**G2 jelölés**) a huzalvezető fogókba (**M7 jelölés**).

7.1 NERTAMATIC 450 Plus telepítésével

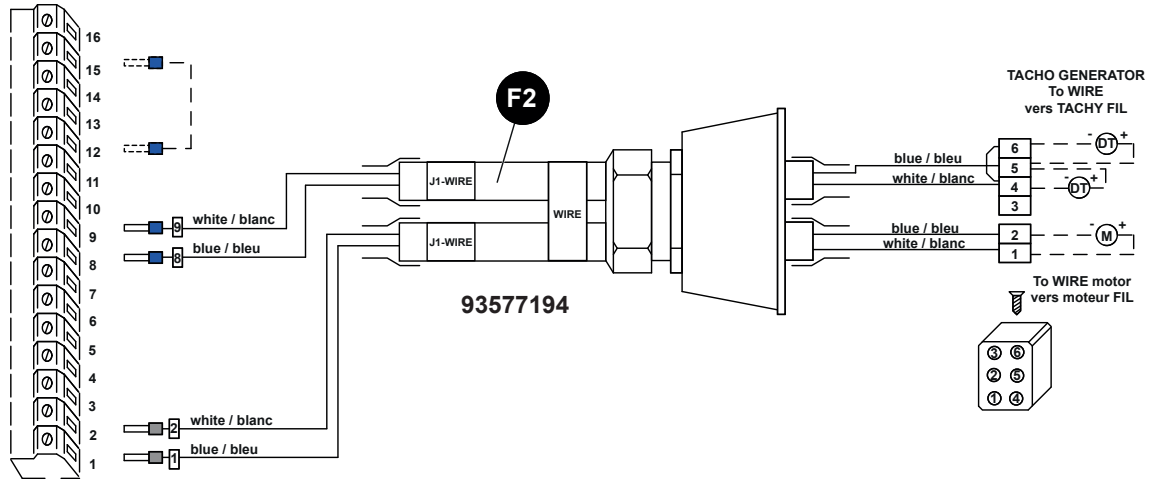


7.2 LINC-MASTER telepítésével

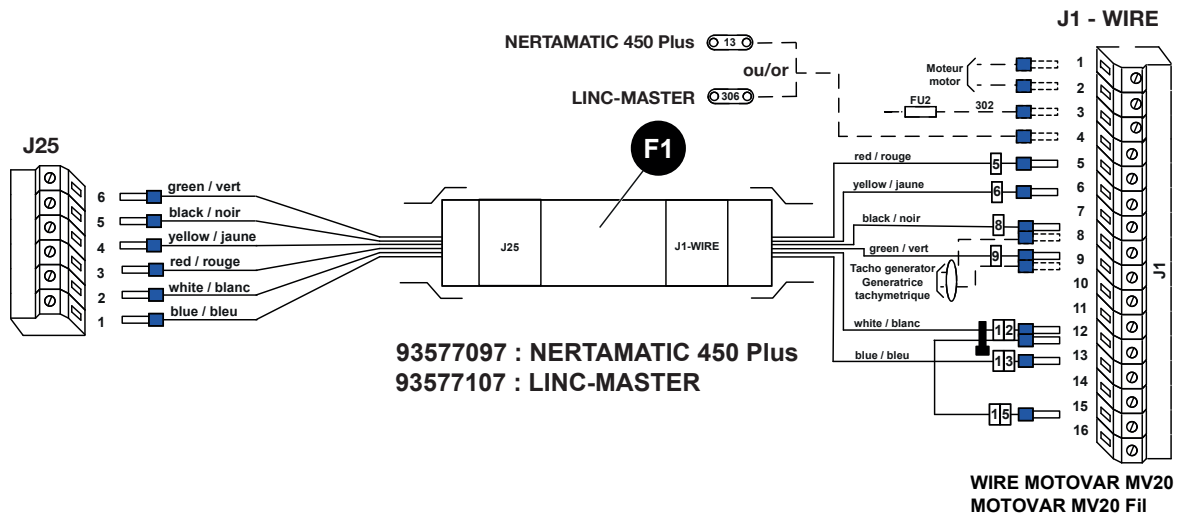


7.3 Kábelkötegek

J1 - WIRE



WIRE MOTOVAR MV20
MOTOVAR MV20 Fil



WIRE MOTOVAR MV20
MOTOVAR MV20 Fil

8 - A MOTOVAR MV20 beállítása



A **MOTOVAR MV20** frekvenciaváltó beállításához olvassa el a következő műszaki dokumentációt:

- 86955832: **MOTOVAR MV20**



Lásd a dokumentumot:

- 86955510: NERTAMATIC 450 Plus telepítése
- 86955520: LINC-MASTER telepítése

Automatikus módban a gomb **P5** megnyomásával érvényesítheti vagy letilthatja a lecsévélést.



A huzal módot érvényesíteni kell a berendezés konfigurálásában.

```
LANGUAGE   GB
AC=0       AVC=0 ► WIRE=1
Vr WIRE=999cm/mn
Vr AVC=120cm/mn
```

A huzal módot érvényesíteni kell minden olyan programban, ahol a lecsévélést használja.

```
PROGRAM     1
PLASMA      DC      FLAT
AVC=0       ► WIRE=1  MD=0
MVT1=0      HOT WIRE=0
```

A lecsévéléshez beállítandó paraméterek a következők:


- **T4**: huzal indítási késleltetési ideje
- **T18**: huzal emelkedés ideje
- **Vf**: huzal lecsévélési sebesség
- **T10**: huzal leállítás késleltetési ideje
- **T22**: huzal szüneteltetés ideje
- **T23**: huzal lecsévélés ideje a CSÚCS közben
- **T13**: huzal visszahúzás ideje.

10 - Karbantartás

A gép csak megfelelő állagmegóvás és karbantartás mellett tudja tartósan, hosszú ideig és a legjobb minőségben ellátni feladatát.

Ezen karbantartások gyakorisága napi 1 munkaállomás gyártására vonatkozik. Nagyobb termelés esetén ennek megfelelően növelje a karbantartások gyakoriságát.

A karbantartási részleg fénymásolhatja ezeket az oldalakat a karbantartási dátumok és az elvégzett műveletek nyomon követése érdekében (jelölje be a mellékelt négyzetet).

Heti	
Karbantartás dátuma: / /	
	Sűrített levegővel tisztítsa meg a lecsévélő lemez meghajtó görgőit a fémpor eltávolítása érdekében.

11 - Hibaelhárítás

Lehetséges problémák	Valószínű okok	Megoldási lehetőségek
Nincs lecsévélés vagy visszahúzás	A huzaladagoló berendezés mechanikus blokkolódása	Szüntesse meg a mechanikus egység blokkolódását
	Frekvenciaváltó meghibásodása	Cserélje ki a frekvenciaváltót
	Nincs utasítás a frekvenciaváltón	Ellenőrizze, hogy az interfészkártyáról érkezik-e lecsévélési vagy visszahúzási utasítás a J25-1 és 2 között
Nincs ciklus sebesség kijelzés	A huzal motor fordulatszámérője blokkolódott vagy hibás	Cserélje ki a fordulatszámérőt.

Rendelés menete:

A fényképek vagy a rajzos ábrák a készülék vagy gépi berendezés csaknem minden fontos alkotóelemét és alkatrészét bemutatják.

A leíró táblázatok által bemutatott termékek 3 típusba sorolhatók:

- általában készleten tartott termékek: ✓
- készleten nem tartott termékek: ✗
- igény szerinti termékek: jelzések nélkül

(Utóbbiak megrendeléséhez kérjük, küldjenek másolatot a pontosan kitöltött alkatrész-listát tartalmazó oldalról!) A C oszlopban kérjük feltüntetni az igényelt darabszámot, a gép típusát és regisztrációs törzslapszámát.)


A fényképeken vagy rajzokon szereplő, viszont a táblázatban fel nem tüntetett termékekről kérjük, szíveskedjen másolatot küldeni, kimásolva az érintett oldalt és bekarikázva a szóban forgó terméket.

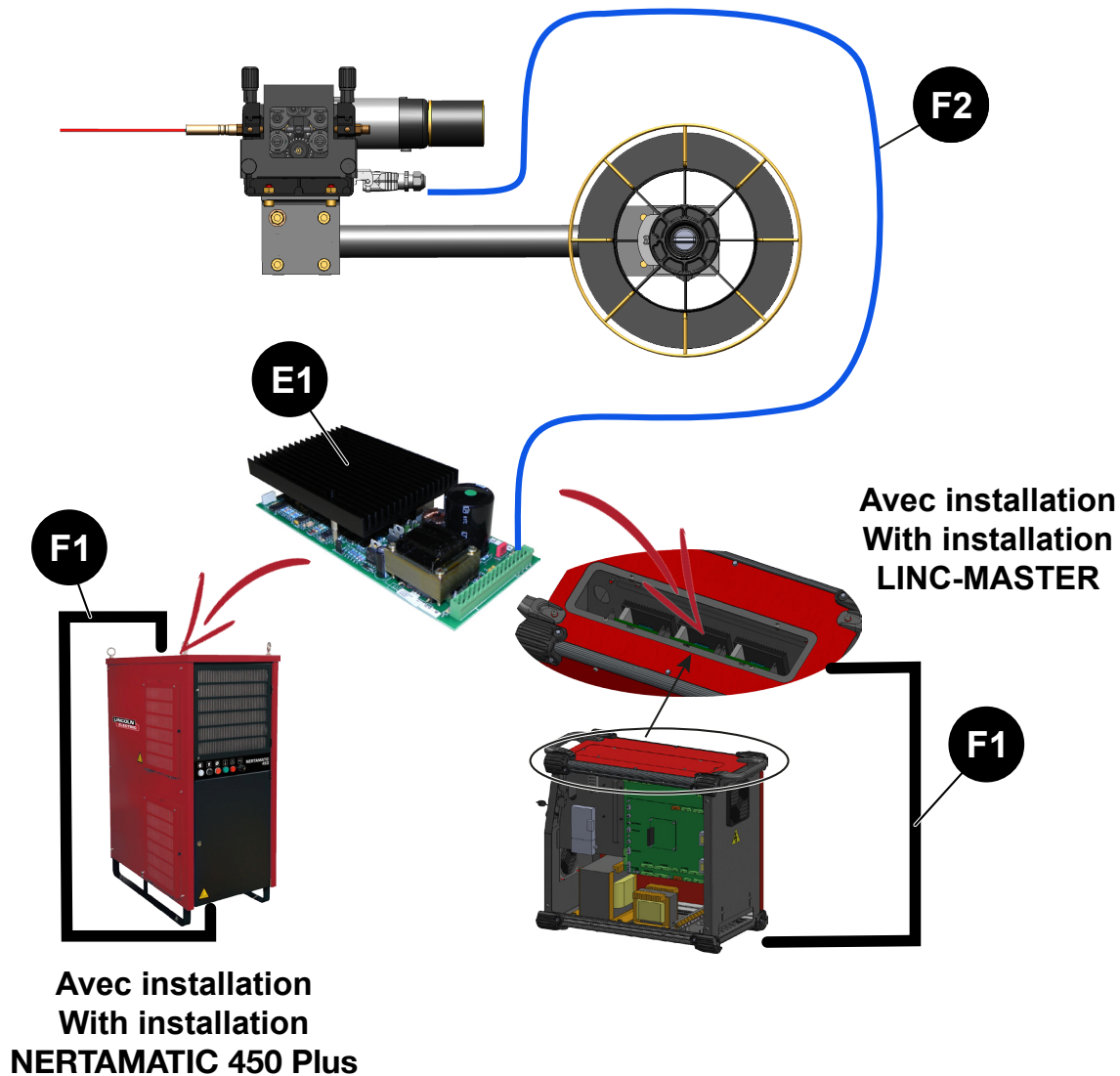
Példa:

✓	általában készleten tartott termékek.
✗	nincs készleten
	igény szerint rendelhető.

Ism	Ref. kód	Készlet	Kód	Megnevezés
E1	W000XXXXXX	✓		Gép interfész kártya
G2	W000XXXXXX	✗		Áramlásmérő
A3	P9357XXXX			Elülső nyomott fémburkolat

- Alkatrészrendeléshez kérjük, jelölje be a mennyiséget és írja be a gépe számát az alábbi rubrikába!

 Type <input type="text"/> Matricule <input type="text"/>	→	TÍPUS:
	→	Törzsszám:

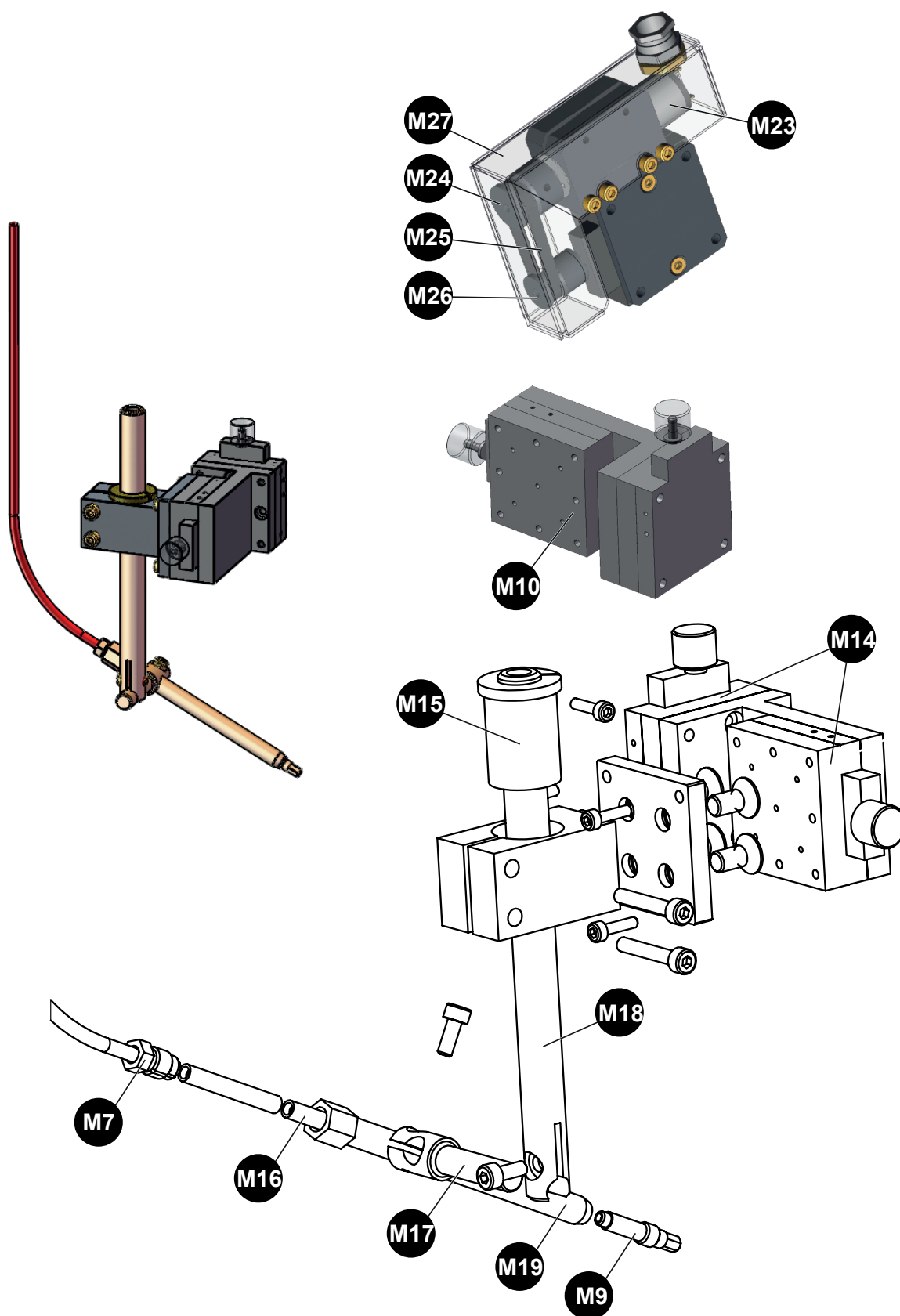


✓	általában készleten tartott termék.
✗	nincs készleten rendelhető.

Jelölés	Ref.	Készlet	Kód	Megnevezés
E1	W000139834	✓		MOTOVAR MV20
F2	W000366106	✗		10m-es motor + fordulatszámérő vezérlés kábelköteg
	W000366107	✗		17m-es motor + fordulatszámérő vezérlés kábelköteg
	W000366108	✗		22m-es motor + fordulatszámérő vezérlés kábelköteg
	P93577560			25m-es motor + fordulatszámérő vezérlés kábelköteg
	P95577193			30m-es motor + fordulatszámérő vezérlés kábelköteg
F1	W000366109	✗		Generátor / huzal vezérlés kábelköteg 3 méter => A NERTAMATIC 450 Plus telepítése
	P93577107			Generátor / huzal vezérlés kábelköteg 1,5 méter => A LINC-MASTER telepítése

- Alkatrészrendeléshez kérjük, jelölje be a mennyiséget és írja be a gépe számát az alábbi rubrikába!

CE Type		→	TÍPUS:
Matricule		→	Törzsszám:

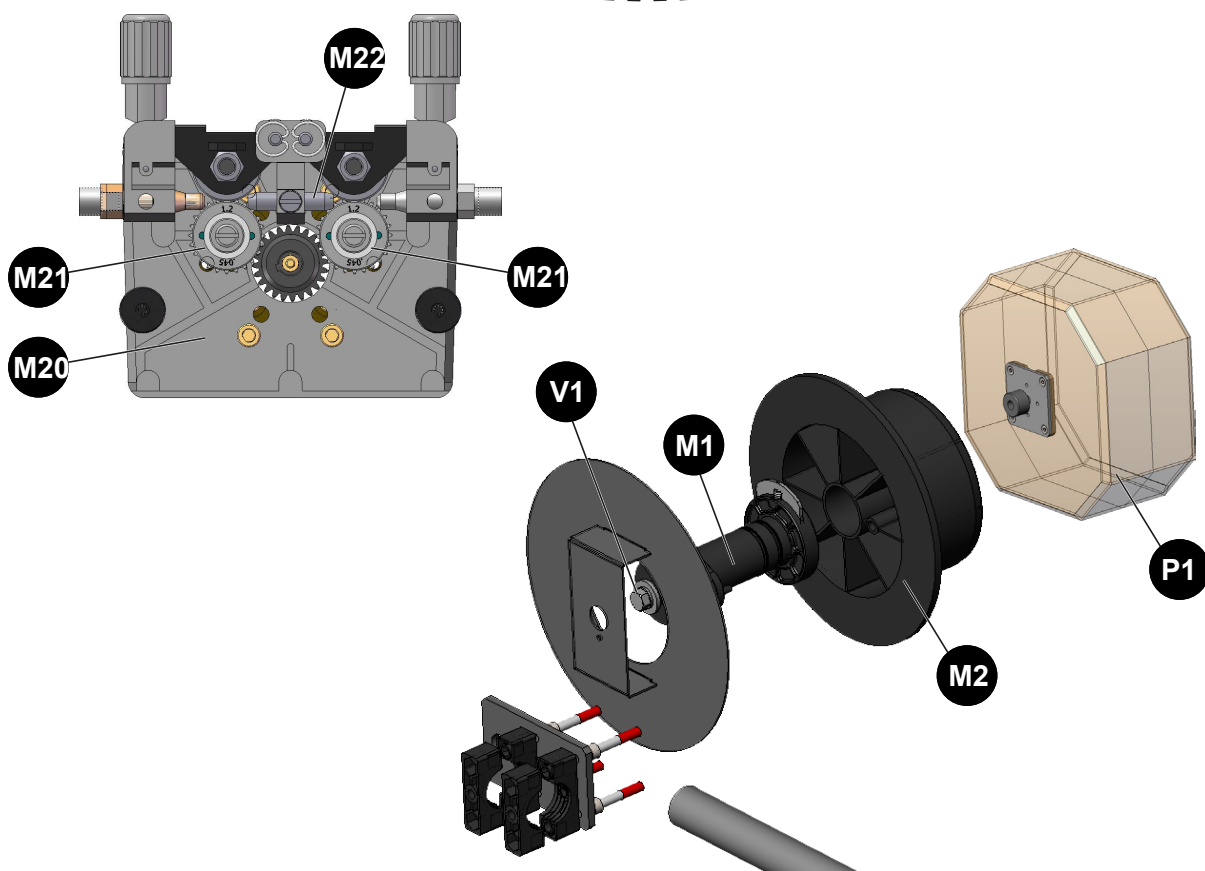
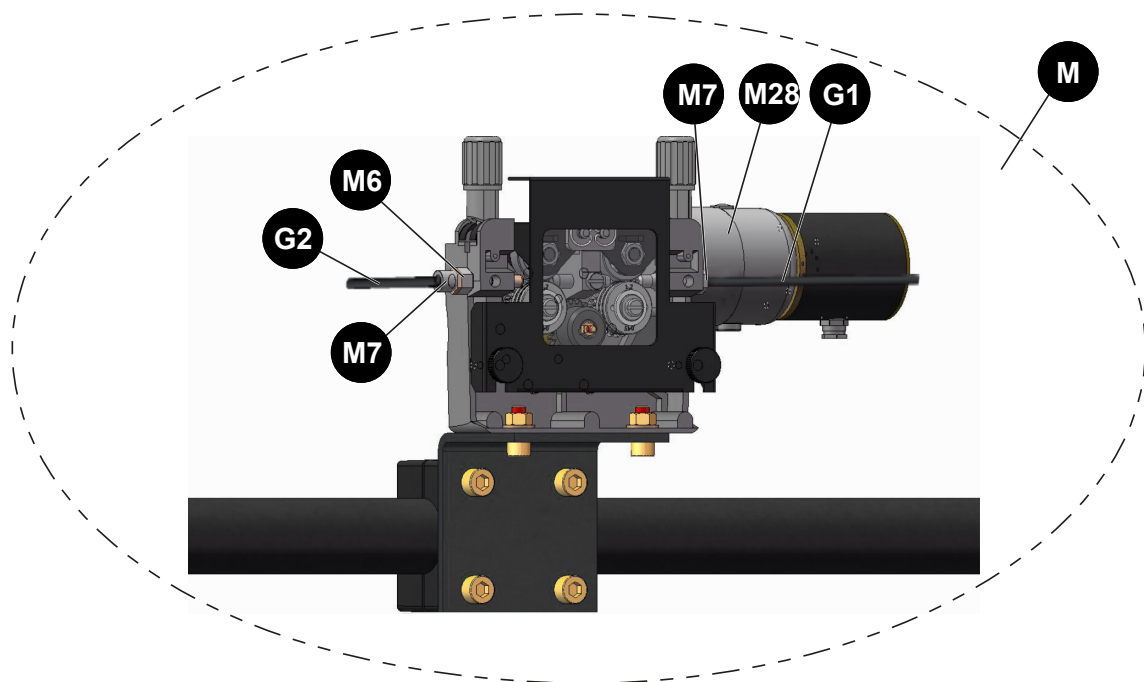


✓	általában készleten tartott termék.
✗	nincs készleten
	rendelhető.

Jelölés	Ref.	Készlet	Kód	Megnevezés
M10	W000375963	✗		„Huzalbeállító” kereszt csúszóegységek
M14	W000375966	✓		C14 XEG40 csúszóelem
M7	W000346038	✓		SH270 anya a METZ DINSE PP számára
M9	W000267694	✓		2 db vezetőelemet tartalmazó tasak Ø 0,8 mm acélhuzalhoz
	W000373557	✓		2 db vezetőelemet tartalmazó tasak Ø 0,9 mm acélhuzalhoz
	W000267695	✓		2 db vezetőelemet tartalmazó tasak Ø 1,0 mm acélhuzalhoz
	W000376075	✓		2 db „rozsdamentes” vezetőelemet tartalmazó tasak Ø1,0 mm acélhuzalhoz
	W000267696	✓		2 db vezetőelemet tartalmazó tasak Ø 1,2 mm acél és Ø 1,2 mm alumínium huzalhoz
	W000374519	✓		2 db vezetőelemet tartalmazó tasak Ø 1,6 mm alumínium huzalhoz
M15	W000375967	✓		Szigetelő gyűrű
M16	W000375968	✓		Szigetelő csőelem
M17	AS-WS-95570028			Bilincs, D8 sárgaréz
M18	AS-WS-95570027			Sárgaréz szár
M19	W000375969	✓		Huzaladagolás
M23	W000377082	✓		Motoros működtetésű csúszóelem egység
	P95570032	✓		24V-os motor-reduktor egység
	M24	PC6202295	✓	Z20 szíjtárcsa
M25	PC6202285	✓		4L100 gépszíj
M26	P95570033	✓		Z14 szíjtárcsa
M27	P95570073	✓		Védőfedél

- Alkatrészrendeléshez kérjük, jelölje be a mennyiséget és írja be a gépe számát az alábbi rubrikába!

CE Type <input type="text"/> Matricule <input type="text"/>	→	TÍPUS:
	→	Törzsszám:



✓	általában készleten tartott termék.
✗	nincs készleten rendelhető.

Jelölés	Ref.	Készlet	Kód	Megnevezés
M	W000315541	✓		Teljes motor-reduktor egység
M1	K162-1	✓		Tekeracs tartótengelye
M2	W000378887	✓		Tekeracs tartóeleme
V1	W000403688			Tekeracs védőeleme
P1	W000315533			Tömített ház
M20	W000375811	✗		Lemez egység
M28	W000141567	✓		Motor-reduktor egység fordulatszám mérővel
M6	W000375809	✓		Huzalvezető
M7	W000346038	✓		SH270 anya a METZ DINSE PP számára
				Acélhuzal Ø 0,8 - 1,0mm
M21	W000305147	✓		Görgő (x1)
M22	W000305153	✓		Közbenső huzalvezető
G1 G2	W000010736	✓		Vezetőhüvely (3m)
				Acélhuzal Ø 1,0 - 1,2mm
M21	W000305148	✓		Görgő (x1)
M22	W000305153	✓		Közbenső huzalvezető
G1 G2	W000010736	✓		Vezetőhüvely (3m)
				Acélhuzal Ø 1,2 - 1,6mm
M21	W000305149	✓		Görgő (x1)
M22	W000305153	✓		Közbenső huzalvezető
G1 G2	W000010745	✓		Vezetőhüvely (3m)
				Alumínium huzal Ø 1,0 - 1,2mm
M21	W000305160	✓		Görgő (x1)
M22	W000305165	✓		Közbenső huzalvezető
G1 G2	W000010736	✓		Vezetőhüvely (3m)
				Alumínium huzal Ø 1,2 - 1,6mm
M21	W000305161	✓		Görgő (x1)
M22	W000305165	✓		Közbenső huzalvezető
G1 G2	W000010745	✓		Vezetőhüvely (3m)

- Alkatrészrendeléshez kérjük, jelölje be a mennyiséget és írja be a gépe számát az alábbi rubrikába!

CE Type <input type="text"/> Matricule <input type="text"/>	→	TÍPUS:
	→	Törzsszám:

<p>Lincoln Electric France S.A.S. Avenue Franklin Roosevelt 76120 Le Grand Quevilly 76121 Le Grand Quevilly cedex www.lincolnelectriceurope.com</p>