

IM3135
02/2024
REV04

INVERTEC® 275S

KEZELŐI KÉZIKÖNYV



HUNGARIAN

LINCOLN®
ELECTRIC

Lincoln Electric Bester Sp. z o.o.
ul. Jana III Sobieskiego 19A, 58-260 Bielawa, Lengyelország
www.lincolnelectric.eu

KÖSZÖNJÜK! Köszönjük, hogy a Lincoln Electric termékek MINŐSÉGÉT választotta.

- Kérjük, vizsgálja meg, hogy a csomagolás és a berendezés nem sérült-e meg. A szállítás során megsérült anyagokra vonatkozó igényekkel kapcsolatosan azonnal értesíteni kell a forgalmazót.
- A használata megkönnyítése érdekében kérjük, hogy a termék azonosító adatait írja be az alábbi táblázatba. A típus neve, kódja és sorozatszáma a gép adattábláján található meg.

Típus neve:

Kód és sorozatszám:

Vásárlás dátuma és helye:

TÁRGYMUTATÓ

Műszaki jellemzők	1
ECO tervezési információk	2
Elektromágneses összeférhetőség (EMC)	4
Biztonság	5
Bevezetés	7
Üzembe helyezési és kezelési utasítások	7
WEEE	11
Cserealkatrészek	11
Jóváhagyott szervizek helye	11
Elektromos kapcsolási rajz	11
Tartozékok	12

Műszaki jellemzők

NÉV		TÁRGYMUTATÓ		
INVERTEC® 275S INVERTEC® 275S (VRD)		K14242-1 K14242-2		
BEMENET				
INVERTEC® 275S	Bemeneti feszültség U_1		EMC osztály	
	400 V \pm 15%, 3 fázis		A	
	I_{1eff}	I_{1max}		
	9,8 A	15,3 A		
Bemeneti teljesítmény névleges cikluson		Bemeneti áramerősség I_{1max}	PF (400 V)	
SMAW	7,1 kVA 100% esetén	10,1 A	0,79	
	9,1 kVA 60% esetén	12,9 A	0,85	
	11 kVA (@25%)	15,3 A	0,89	
GTAW	5,9 kVA 100% esetén	8,4 A	0,75	
	6,9 kVA 60% esetén	9,8 A	0,78	
	8,3 kVA 35% esetén	11,8 A	0,82	
NÉVLEGES KIMENETI TELJESÍTMÉNY				
SMAW	Terhelési ciklus, 40 °C (10 perces időtartam alapján)		Kimeneti áram I_2	
	100%		180A	
	60%		230A	
GTAW	25%		270A	
	100%		200A	
	60%		230A	
40%		270A		
KIMENETI TARTOMÁNY				
SMAW	Hegesztési áram tartománya		Maximális üresjárás feszültség U_0	
	5 - 270 A		K14242-1:	70V
GTAW	5 - 270 A		K14242-2:	11.7V
JAVASOLT TÁPKÁBEL ÉS BIZTOSÍTÉK MÉRTEK				
	gR típusú biztosíték vagy Z típusú megszakító		Tápkábel	
	16A, 400 V AC		4 vezetékes, 1,5 mm ²	
MÉRTEK ÉS TÖMEG				
	Tömeg	Magasság	Szélesség	Hossz
	14,1Kg	360 mm	230 mm	498 mm
EGYEBEK				
	Védelmi besorolás		Maximális gáznnyomás	
	IP23		0,5 MPa (5 bar)	
	Üzemi hőmérséklet		Tárolási hőmérséklet	
	-10 °C és +40 °C között		-25°C és +55°C között	

ECO tervezési információk

A berendezést úgy tervezték, hogy megfeleljen a 2009/125/EK irányelvnek és a 2019/1784/EU rendeletnek.

Hatékonyág és készenléti energiafogyasztás:

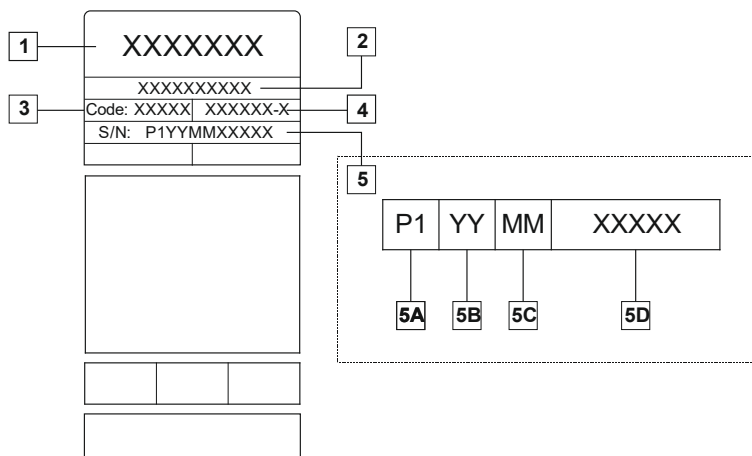
Tárgymutató	Név	Hatékonyág maximális energiafogyasztás esetén/üresjárat energiáfogyasztás	Egyenértékű modell
K14242-1 K14242-2	INVERTEC® 275S	85% 19W	Nincs egyenértékű modell

A készenléti állapot az alábbi táblázatban meghatározott feltételek függvénye

KÉSZENLÉTI ÁLLAPOT	
Állapot	Jelenlét
MIG mód	
TIG mód	X
KÉZI ÍVHEGESZTÉS mód	
30 perc tétlenség után	X
Ventilátor ki	X

A hatékonyág és a készenléti energiafogyasztás értékét az EN 60974-1:20XX termékszabványban meghatározott módszerrel és feltételekkel mértük.

Az adattábláról leolvasható a gyártó neve, a termék neve, a kódszám, a termék száma, a sorozatszám és a gyártás dátuma.



Ahol:

- 1- Gyártó neve és címe
- 2- Termék neve
- 3- Kódszám
- 4- Termék száma
- 5- Sorozatszám
- 5A- gyártási ország
- 5B- gyártási év
- 5C- gyártási hónap
- 5D- gépenként eltérő sorszám

A MIG/MAG berendezés tipikus gázfogyasztása:

Anyag típusa	Huzal átmérője [mm]	DC pozitív elektróda		Huzaladagolás [m/perc]	Védőgáz	Gázáramlás [l/perc]
		Áramerősség [A]	Feszültség [V]			
Szén, gyengén ötvözött acél	0,9 ÷ 1,1	95 ÷ 200	18 ÷ 22	3,5 – 6,5	Ar 75%, CO ₂ 25%	12
Alumínium	0,8 ÷ 1,6	90 ÷ 240	18 ÷ 26	5,5 – 9,5	Argon	14 ÷ 19
Ausztenites rozsdamentes acél	0,8 ÷ 1,6	85 ÷ 300	21 ÷ 28	3 - 7	Ar 98%, O ₂ 2% / He 90%, Ar 7,5% CO ₂ 2,5%	14 ÷ 16
Rézötvözet	0,9 ÷ 1,6	175 ÷ 385	23 ÷ 26	6 - 11	Argon	12 ÷ 16
Magnézium	1,6 ÷ 2,4	70 ÷ 335	16 ÷ 26	4 - 15	Argon	24 ÷ 28

Tig eljárás:

A TIG hegesztési folyamat során a gázfelhasználás a fúvóka keresztmetszetétől függ. Szokásosan használt hegesztőpisztolyok esetén:

Hélium: 14–24 l/perc

Argon: 7-16 l/perc

Megjegyzés: A túlzott áramlási sebesség turbulenciát okoz a gázáramban, amely légköri szennyeződést szívhat be a hegesztőfürdőbe.

Megjegyzés: Az oldalszél vagy a huzat megzavarhatja a védőgáz lefedettségét. A védőgázzal való takarékoság érdekében használjon árnyékolást a légáramlás akadályozásához.



Élettartam vége

A terméket az élettartama végén a 2012/19/EU (WEEE) irányelvnek megfelelően újrahasznosítással kell ártalmatlanítani. A termék szétszerelésével és a termékben lévő kritikus nyersanyagokkal (CRM) kapcsolatos információ itt található: <https://www.lincolnelectric.com/en-gb/support/Pages/operator-manuals-eu.aspx>

Elektromágneses összeférhetőség (EMC)

01/11

Ezt a gépet az összes vonatkozó irányelvnek és szabványnak megfelelően tervezték meg. Ennek ellenére továbbra is létrehozhat olyan elektromágneses zavarokat, amelyek hatással lehetnek egyéb rendszerekre, mint például telekommunikációs (telefon, rádió és televízió) vagy egyéb biztonsági rendszerek. Ezek a zavarok biztonsági problémákat okozhatnak az érintett rendszereken. Olvassa el és értse meg ezt a szakaszt annak érdekében, hogy kizárja vagy lecsökkentse a gép által keltett elektromágneses zavar mennyiségét.



Ezt a gépet ipari környezetben való használatra tervezték. Az otthoni környezetben való használatához különös óvintézkedéseket kell betartani az esetleges elektromágneses zavarok kiküszöbölése érdekében. A kezelőnek ezt a berendezést a jelen kézikönyvben leírtak szerint kell üzembe helyezni és működtetni. Elektromágneses zavarok észlelése esetén a kezelőnek korrekciós intézkedéseket kell hoznia ezeknek a zavaroknak a kiküszöbölésére, szükség esetén a Lincoln Electric segítségével.

FIGYELEM

Amennyiben a háztartási célra használt alacsony feszültségű elektromos hálózat impedanciája a közös csatlakozási ponton kisebb mint:

- 224 mΩ az **INVERTEC® 275S** esetén.

A berendezés teljesíti az IEC 61000-3-11-es és IEC 61000-3-12-es előírásokat, és csatlakoztatható a háztartási célra használt kisfeszültségű elektromos hálózatokhoz. A berendezés üzembe helyezójének vagy felhasználójának a felelőssége, hogy – szükség esetén – a hálózati elosztó képviselőjével egyeztetve ellenőrizze, hogy a rendszer impedanciája teljesíti-e az impedanciára vonatkozó korlátozásokat.

A gép üzembe helyezése előtt a kezelőnek le kell ellenőriznie, hogy a munkaterületen nincsenek-e olyan berendezések, amelyek az elektromágneses zavarok miatt nem működnének megfelelően. Figyelembe kell venni a következőket.

- A munkaterületen vagy a munkaterület vagy a gép közelében elhelyezkedő bemenő és kimenő kábelek, vezérlőkábelek és telefonkábelek.
- Rádió- és/vagy tv-adók és vevők. Számítógépek vagy számítógépes vezérlésű berendezések.
- Biztonsági és ellenőrző berendezések ipari folyamatokhoz. Kalibráló és mérő berendezések.
- Személyes orvosi eszközök, mint például pészmekek és hallókészülékek.
- Ellenőrizze a munkaterületen vagy annak közelében működő berendezések elektromágneses zavartűrését. A kezelőnek meg kell győződnie arról, hogy a környéken lévő összes berendezés kompatibilis. Ehhez további védelmi intézkedésekre lehet szükség.
- A munkaterület méretének meghatározásakor figyelembe kell venni a terület felépítését és az ott végzett további tevékenységeket.

A gép által kibocsátott elektromágneses kibocsátás csökkentéséhez kövesse a következő útmutatásokat.

- A gépet a jelen kézikönyvben leírtaknak megfelelően csatlakoztassa az áramforráshoz. Zavar fellépése esetén további óvintézkedésekre lehet szükség, mint például az áramforrás szűrése.
- A kimenő kábeleknek a lehető legrövidebbeknek kell lenniük, és egymáshoz a lehető legközelebb kell elhelyezkedniük. Amennyiben lehetséges, az elektromágneses kibocsátás csökkentése érdekében földelje le a munkadarabot. A kezelőnek le kell ellenőriznie, hogy a munkadarab leföldelése nem okoz-e problémákat vagy nem biztonságos üzemi körülményeket a személyzet és a berendezések számára.
- A munkaterületen található kábelek leárménykolása csökkentheti az elektromágneses kibocsátást. Ez szükséges lehet speciális alkalmazás esetén.

FIGYELEM

A jelen termék EMC besorolása A osztályú az EN 60974-10-es elektromágneses összeférhetőségi szabványnak megfelelően, ami azt jelenti, hogy a terméket csak ipari környezetben való használatra tervezték.

FIGYELEM

Ez az A osztályú berendezés nem alkalmas háztartási használatra, ahol az áramellátás háztartási célra használt alacsony feszültségű elektromos hálózatról történik. A vezetett, illetve sugárzott zavarok miatt az ilyen helyeken nehézséget okozhat az elektromágneses összeférhetőség biztosítása.










FIGYELEM

Ezt a berendezést csak megfelelő képzettséggel rendelkező személyek használhatják. Gondoskodjon arról, hogy az üzembe helyezési, üzemeltetési, karbantartási és javítási eljárásokat csak megfelelő képzettséggel rendelkező személy végezze. A berendezés működtetése előtt olvassa el és értse meg ezt a kézikönyvet. A kézikönyvben található utasítások be nem tartása súlyos személyi sérüléshez, halálhoz vagy a berendezés károsodásához vezethet. Olvassa el és értse meg a figyelmeztető jelzések alábbi ismertetését. A Lincoln Electric nem tehető felelőssé a nem megfelelő üzembe helyezés, a nem megfelelő karbantartás vagy a rendellenes üzemeltetés miatti károkért.

	<p>FIGYELEM: Ez a szimbólum arra figyelmeztet, hogy a személyi sérülés, a halálos sérülés vagy a berendezés károsodásának elkerüléséhez be kell tartani az utasításokat. Védje meg magát és másokat a súlyos sérüléstől vagy a halálos balesettől.</p>
	<p>AZ UTASÍTÁSOK ELOLVASÁSA ÉS MEGÉRTÉSE: A berendezés működtetése előtt olvassa el és értse meg ezt a kézikönyvet. Az ívhegesztés veszélyes lehet. A kézikönyvben található utasítások be nem tartása súlyos személyi sérüléshez, halálhoz vagy a berendezés károsodásához vezethet.</p>
	<p>AZ ÁRAMÜTÉS HALÁLT OKOZHAT: A hegesztőberendezés nagyfeszültséget hoz létre. Ne érintse meg az elektródát, a munkacsipeszt vagy a csatlakoztatott munkadarabokat, amikor a berendezés be van kapcsolva. Szigetelje el magát az elektródától, a munkacsipesztől és a csatlakoztatott munkadaraboktól.</p>
	<p>ELEKTROMOS MŰKÖDTETÉSŰ BERENDEZÉS: A berendezésen végzett munka előtt kapcsolja ki az áramellátást a biztosítékdobozban lévő megszakítókapcsoló használatával. Földelje le ezt a berendezést a helyi villamossági szabályozásoknak megfelelően.</p>
	<p>ELEKTROMOS MŰKÖDTETÉSŰ BERENDEZÉS: Rendszeresen ellenőrizze a bemenő, az elektróda és a munkacsipesz kábeleket. Ha a szigetelésen bármilyen sérülést észlel, azonnal cserélje ki a kábelt. A véletlenszerű ívgyulladás elkerülése érdekében az elektródátartót ne helyezze el közvetlenül a hegesztőasztalon vagy a munkacsipesszel érintkező bármely egyéb felületen.</p>
	<p>AZ ELEKTROMÁGNESES MEZŐ VESZÉLYES LEHET: A vezető anyagokon átfolyó elektromos áram elektromágneses mezőt (EMF) hoz létre. Az EMF-mezők zavart okozhatnak bizonyos pészmékerekknél, ezért a pészmékerekkel rendelkező hegesztőknek a berendezés üzemeltetése előtt konzultálniuk kell az orvosukkal.</p>
	<p>CE MEGFELELÉS: Ez a berendezés teljesíti az Európai Közösség irányelveit.</p>
	<p>MESTERSÉGES OPTIKAI SUGÁRZÁS: A 2006/25/EK irányelvnek és az EN 12198-as szabványnak megfelelően ez a termék 2. kategóriába tartozó berendezés. Kötelezővé teszi a legfeljebb 15-ös védelmi fokozatú szűrővel rendelkező személyi védőfelszerelés (PPE) az alkalmazását, az EN169-es szabvány követelményeinek megfelelően.</p>
	<p>A GŐZÖK ÉS GÁZOK VESZÉLYESEK LEHETNEK: A hegesztés az egészségre veszélyes gőzöket és gázokat hozhat létre. Kerülje el az ilyen gőzök és gázok belégzését. Ezen veszélyek elkerülése érdekében a kezelőnek megfelelő szellőzést vagy szellőztetést kell biztosítania a gőzök és gázok légzési zónából való távoltartása érdekében.</p>
	<p>AZ ÍVSUGARAK ÉGÉSI SÉRÜLÉST OKOZHATNAK Használjon megfelelő szűrővel és védőlemezzel ellátott pajzsot, hogy a hegesztés vagy a hegesztés megfigyelése során megvédje a szemét a szikráktól és az ívsugaraktól. A bőr védelme érdekében használjon tartós, tűzálló anyagból készült megfelelő ruházatot. Védje a közelben lévő többi személyt megfelelő, nem gyúlékony paravánnal, és figyelmeztesse őket, hogy ne nézzenek az ívbe, és ne tegyék ki magukat az ív hatásának.</p>

	<p>A HEGESZTÉSI SZIKRÁK TÜZET VAGY ROBBANÁST OKOZHATNAK: Távolítsa el a tűzveszélyt jelentő tárgyakat a hegesztési területről, és legyen kéznél könnyen elérhető tűzoltókészülék. A hegesztési folyamat során felszabaduló hegesztési szikrák és forró anyagok könnyen átjuthatnak a környező területre a kis repedéseken és nyílásokon át. Ne hegeszsen tartályokat, hordókat, konténereket vagy anyagokat, amíg meg nem tették a szükséges lépéseket a gyúlékony vagy mérgező gőz jelenlétének kizárásához. Soha ne használja ezt a berendezést gyúlékony gázok, gőzök vagy gyúlékony folyadékok jelenlétében.</p>
	<p>A HEGESZTETT ANYAGOK ÉGHETNEK: A hegesztés nagy mennyiségű hőt termel. A munkaterületen lévő forró felületek és anyagok súlyos égési sérüléseket okozhatnak. Viseljen kesztyűt és használjon fogót, amikor megérinti vagy mozgatja a munkaterületen található anyagokat.</p>
	<p>A SÉRÜLT PALACK FELROBBANHAT: Csak olyan tanúsított, sűrített gázos palackokat használjon, amelyek a folyamathoz megfelelő védőgázt tartalmaznak, és használjon a felhasznált gázhoz és nyomáshoz megfelelő szabályozókat. A palackokat mindig álló helyzetben, rögzített tartóhoz láncolva használja. Ne mozgassa vagy szállítsa a palackokat, ha le van véve a védősapkájuk. Ne engedje, hogy az elektróda, elektródatartó, munkadarab földelőkapcsa vagy más feszültség alatt álló alkatrész a gázpalackhoz érjen. A gázpalackokat távol kell tartani az olyan területektől, ahol fizikai károsodásnak, valamint szikrával és hőforrással járó hegesztési folyamatnak lennének kitéve.</p>
	<p>A MOZGÓ ALKATRÉSZEK VESZÉLYESEK: A gépben mozgó mechanikus alkatrészek vannak, amelyek súlyos sérüléseket okozhatnak. A gép indításakor, valamint a gép működtetése és szervizelése közben tartsa távol a kezét, testét és ruházatát ezektől az alkatrészekről.</p>
	<p>BIZTONSÁGI JELZÉS: A berendezés rendeltetése szerint energiát biztosít a megnövekedett áramütésveszéllyel rendelkező környezetben végzett hegesztési műveletekhez.</p>

A gyártó fenntartja a jogot a berendezés kialakításának módosítására és/vagy javítására, anélkül, hogy ezzel egyidejűleg frissítené a kezelői kézikönyvet.

Bevezetés

Az **INVERTEC® 275S** egy SMAW és GTAW áramforrás.

Az „Ajánlott tartozékok” című részben a felhasználó által megvásárolható ajánlott eszközök vannak felsorolva.

A teljes csomag tartalma:

- Áramforrás
- USB kezelői kézikönyvvel
- Címke Lincoln

Üzembe helyezési és kezelési utasítások

A gép üzembe helyezése vagy üzemeltetése előtt olvassa el ezt a teljes szakaszt.

Üzemeltetési feltételek

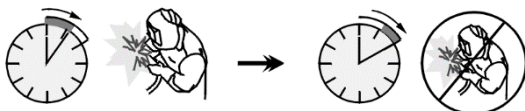
Ez a gép nagy igénybevétellel járó környezetben használható. Fontos azonban az alábbi egyszerű megelőző intézkedések alkalmazása, amelyek biztosítják a gép hosszú élettartamát és megbízható működését:

- Ne helyezze el és ne használja a gépet olyan felületen, amelynek a dőlése a vízszinteshez képest 15°-nál nagyobb.
- Ezt a gépet ne használja elfagyott cső felolvasztására.
- A gépet olyan helyen kell elhelyezni, ahol a tiszta levegő szabadon áramlik, a levegő áramlásának akadályozása nélkül. Ne takarja le a gépet papírral, ruhával vagy ronggyal, amikor be van kapcsolva.
- Minimálisra kell csökkenteni a gép által beszívható szennyeződés és por mennyiségét.
- Ez a gép IP23-as védelmi besorolású. Tartsa szárazon, ha lehetséges, és ne helyezze nedves padlóra vagy agyagfelületre.
- A gépet tartsa távol rádióhullámokkal vezérelt gépektől. A szokásos működés negatív hatással lehet a közelben elhelyezkedő, rádióhullámokkal vezérelt gépekre, ami sérüléshez vagy a berendezések károsodásához vezethet. Olvassa el a jelen kézikönyv elektromágneses összeférhetőséggel kapcsolatos szakaszát.
- Ne üzemeltesse 40 °C-nál magasabb környezeti hőmérsékletű területeken.

Üzemciklus és túlmelegedés

A hegesztőgép üzemi ciklusa a 10 perces ciklusban eltöltött idő azon százalékos aránya, amely során a hegesztő a gépet névleges hegesztőárammal üzemeltetheti.

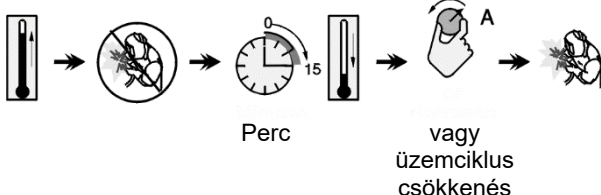
Példa: 60%-os működési ciklus:



Hegesztés 6 percig.

Szünet 4 percig.

A működési ciklus túlzott kiterjesztése a hővédő áramkör aktiválásához vezet.



Perc

vagy
üzemciklus
csökkenés

Bemeneti áramforráshoz való csatlakoztatás

⚠ FIGYELEM

A hegesztőgépet csak szakképzett villanyszerelő csatlakoztathatja az áramforráshoz. A csatlakoztatást a megfelelő Nemzeti Villamossági Szabályzat és a helyi szabályozások előírásai szerint kell elvégezni.

A gép bekapcsolása előtt ellenőrizze a gép rendelkezésére álló bemeneti feszültséget, fázist és frekvenciát. Ellenőrizze a gép és a bemeneti áramforrás közötti földelővezetékét. A hegesztőgépet megfelelően felszerelt, földelőérintkezős hálózati csatlakozóaljzathoz kell csatlakoztatni.

A bemeneti feszültség 400 V, 50/60 Hz. Az áramellátással kapcsolatos további információkért tekintse meg a jelen kézikönyv műszaki adatok részét, valamint a gép adattábláját.

Ellenőrizze, hogy a hálózati aljzaton elérhető áram mennyisége elegendő-e a gép megfelelő működéséhez. A szükséges kiegészítő biztosíték vagy megszakító és a kábelek méretei ezen kézikönyv műszaki adatok című részében vannak felsorolva.

⚠ FIGYELEM

A hegesztőgép olyan kimeneti teljesítménnyel rendelkező áramfejlesztőről használható, amely legalább 30%-kal nagyobb, mint a hegesztőgép bemeneti teljesítménye.

⚠ FIGYELEM

Amikor a gépet áramfejlesztőről használja, ügyeljen arra, hogy az áramfejlesztő kikapcsolása előtt először a hegesztőgépet kapcsolja ki, mert különben a hegesztőgép károsodhat!

Kezelőszervek és működtető funkciók

INVERTEC® 275S előlapja



1. ábra

1. Negatív kimenet csatlakozójzata.
2. Pozitív kimenet csatlakozójzata.



FIGYELEM

A használni kívánt elektróda helyes elektróda polaritásának a meghatározásához. Nézze meg az elektróda adatainál találhatóak ezen információkat.

3. USB-csatlakozó
4. Távvezérlő csatlakozódugó: Távvezérlő készlet csatlakoztatásához.
5. Kezelőfelület: Lásd a „Felhasználói felület” című fejezet.

Hátlap



2. ábra

1. Főkapcsoló:

Kezelőfelület



3. ábra

1. Kijelző: Az 5"-os TFT-kijelző a hegesztőeljárás paramétereit jelzi ki. Az IM3187 felhasználói kézikönyvében található meg a navigálás leírása.
2. Bal oldali gomb: Kezdőlap és vissza.
3. Központi gomb: A paraméter-hozzáférés és érvényesítés a gomb megnyomásával történik.
4. Jobb oldali gomb: Hozzáférés az éppen kiválasztott oldal megadott paraméteréhez.

További információkért az IM3187 számú kezelői kézikönyvet nézze meg.

Szállítás és emelés

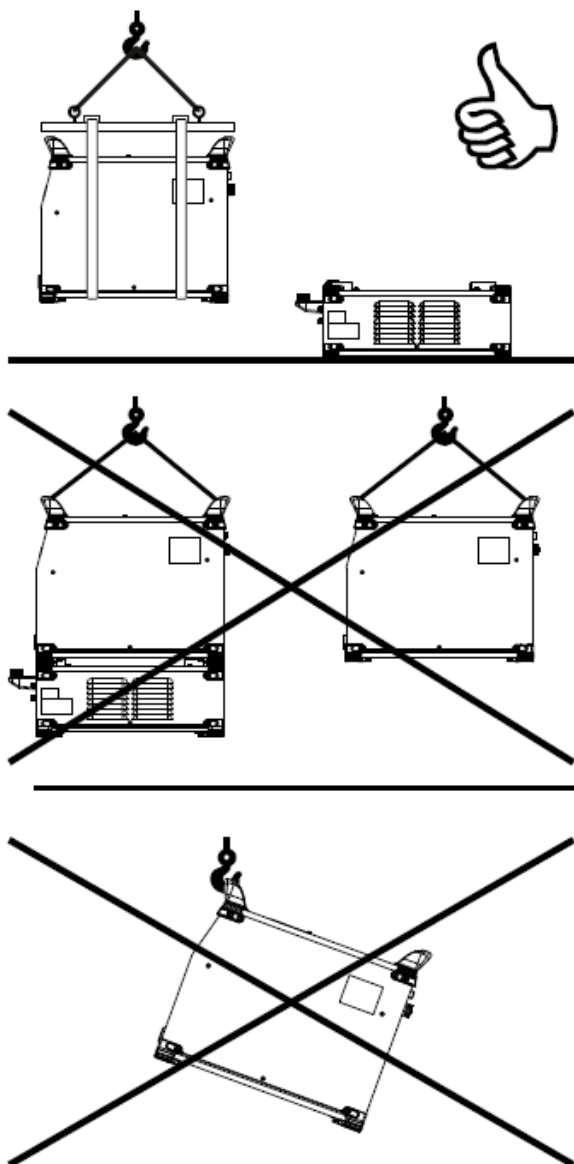


FIGYELEM

A leeső berendezés az egység sérülését és károsodását okozhatja.

Szállítás és daruval történő felemelés során tartsa be a következő szabályokat:

- A tápforrás nem tartalmazza a gép szállításához vagy felemeléséhez használható szemescsavart.
- Az emeléshez megfelelő emelési teljesítményű berendezést használjon.
- A felemeléshez és a szállításhoz használjon gerendát és legalább két szíjat.
- Csak a tápegységet emelje fel, a gázpalack, a hűtőegység és/vagy minden egyéb tartozék nélkül.



4. ábra

Karbantartás

FIGYELEM

Javasoljuk, hogy mielőtt elkezdene bármilyen karbantartást vagy javítást, vegye fel a kapcsolatot a legközelebbi műszaki szervizközponttal vagy a Lincoln Electric vállalattal. A jóváhagyással nem rendelkező szerviz vagy személyzet által végzett javítások vagy módosítások a gyártói garancia elvesztését eredményezik.

Azonnal jelenteni kell bármely észlelt károsodást, és javítást kell végezni.

Rendszeres karbantartás (napi)

- Ellenőrizze a munkavezetékek szigetelésének és csatlakozásainak állapotát, és a tápkábel szigetelését. Ha a szigetelésen bármilyen sérülést észlel, azonnal cserélje ki a vezetéket.
- Távolítsa el a kifröccsenéseket a hegesztőpisztoly fűvókájáról. A kifröccsenések akadályozhatják a védőgáz áramlását az ívhez.
- Ellenőrizze a hegesztőpisztoly állapotát: szükség esetén cserélje ki.
- Ellenőrizze a hűtőventilátor állapotát és működését. Tartsa tisztán a légáramlási nyílásokat.

Időszakos karbantartás (200 munkaóránként, de évente legalább egyszer)

Végezze el a rendszeres karbantartást, továbbá:

- Tartsa tisztán a gépet. Száraz (és alacsony nyomású) légárammal távolítsa el a port a külső házból és a szekrény belsejéből.
- Ha szükséges, tisztítsa meg és húzza meg az összes hegesztési terminált.

A karbantartási műveletek gyakorisága annak a munkakörnyezetnek a függvényében változhat, ahova a gépet elhelyezik.

FIGYELEM

Ne érintse meg az áram alatti részeket.

FIGYELEM

A burkolat eltávolítása előtt ki kell kapcsolni a gépet, és bontani kell tápkábel hálózati feszültség csatlakozását.

FIGYELEM

A karbantartások és szervizelés előtt a gépet le kell választani a hálózati feszültségről. Az egyes javításokat követően a biztonság érdekében hajtsa végre a megfelelő tesztek.

Ügyfélszolgálati irányelv

A Lincoln Electric Company üzleti tevékenysége kiváló minőségű hegesztőberendezések, fogyóeszközök és vágóeszközök gyártása és értékesítése. Azt a kihívást állítottuk magunk elé, hogy kielégítsük ügyfeleink igényeit, és meghaladjuk az elvárásaikat. Esetenként a vásárlók tanácsot vagy információkat kérhetnek a Lincoln Electric termékek általuk való használatának a módjáról. Ügyfeinknek az akkor rendelkezésre álló legjobb információk alapján válaszolunk. A Lincoln Electric vállalatnak nem áll módjában szavatosságot vagy garanciát vállalni az ilyen tanácsokért, és nem vállal felelősséget az ilyen információkkal vagy tanácsokkal kapcsolatban. Az ilyen információkkal vagy tanácsokkal kapcsolatban kifejezetten visszautasítunk bármilyen garanciát, ideértve az ügyfelek által igényelt adott célra való alkalmassággal kapcsolatos garanciát is. Gyakorlati megfontolásból sem vállalhatunk felelősséget a már átadott információk vagy tanácsok frissítéséért vagy helyesbítéséért, és az információ vagy tanácsadás nem hozza létre, nem bővíti és nem változtatja meg az általunk forgalmazott termékek értékesítésével kapcsolatban vállalt garanciát.

A Lincoln Electric készséges gyártó, de a Lincoln Electric által értékesített adott termékek kiválasztása és használata kifejezetten a vásárló döntésén múlik, és kifejezetten a vásárló felelőssége. Számos olyan változó van hatással az ezen típusú gyártási módszerek és szervizelési követelmények alkalmazásával nyert eredményekre, amelyek kívül esnek a Lincoln Electric hatáskörén.

A változtatás jogát fenntartjuk – ez az információ a legjobb tudásunk szerint pontos a nyomtatás időpontjában.

Kérjük, frissített adatokért látogasson el www.lincolnelectric.com című webhelyre.

WEEE

07/06



Ne dobja az elektromos berendezést a háztartási szemétkébe!

A hulladék elektromos és elektronikai berendezésekkel (WEEE) kapcsolatos 2012/19/EK Európai Irányelvnek a figyelembevételével, valamint a nemzeti törvények alapján való alkalmazásának megfelelően az élettartamuk végét elérő elektromos berendezéseket külön be kell gyűjteni, és környezetvédelmi szempontból megfelelő újrahasznosítási telepre kell szállítani. A berendezés tulajdonosaként a helyi képviselőnként kell érdeklődni az engedélyezett gyűjtőhelyeket illetően.

Ezen Európai Irányelv alkalmazásával Ön segít megvédeni a környezetet és az emberi egészséget!

Cserealkatrészek

12/05

Az alkatrészlista értelmezésével kapcsolatos utasítások

- Ne használja ezt az alkatrészlistát a géphez, ha a gép kódszáma nincs felsorolva. A fel nem sorolt kódszámokkal kapcsolatosan forduljon a Lincoln Electric szervizrészlegéhez.
- Használja az összeszerelési oldalon lévő ábrát és az alábbi táblázatot annak a meghatározásához, hogy az adott kódú gépen hol található meg az alkatrész.
- Csak az összeszerelési oldalon hivatkozott fejlécszám alatti oszlopban látható „X” jelöléssel rendelkező részeket használja (a # ezen nyomtatvány módosítását jelöli).

Először olvassa el az alkatrészlista értelmezésével kapcsolatos fenti utasításokat, majd tekintse meg a géphez mellékelt „Cserealkatrészek” kézikönyvet, amelyben megtalálhatja a képekkel bemutatott alkatrészszám kereszthivatkozását.

Jóváhagyott szervizek helye

09/16

- A garancia időtartama alatt fellépő bármilyen meghibásodás esetén a vásárlónak a Lincoln jóváhagyott szervizhez (LASF) kell fordulnia.
- A LASF megtalálásához nyújtott segítségért vegye fel a kapcsolatot a helyi Lincoln értékesítővel, vagy keresse fel a következő webhelyet: www.lincolnelectric.com/en-gb/Support/Locator.

Elektromos kapcsolási rajz

Tekintse meg a géphez mellékelt „Cserealkatrészek” kézikönyvet.

Tartozékok

TIG PISZTOLYOK LEVEGŐ	4mt	8mt
WTT2 17 V	W10529-14-4V	
WTT2 26 V		W000278885
MMA KÁBELKÉSZLETEK		
Készlet 25C25	W000011138	
Készlet 25C25+	W000260683	
Készlet 25C50	W000260684	
Készlet 35C50	W000011139	
Készlet 50C50	W000260681	
Készlet 50C50+	W000260682	
TÁVVEZÉRLŐ		
Kézi távvezérlő	K10095-1-15M	
Lámpedal	K870	
OPCIÓK		
Kocsi 24	K14191-1	
24-es kocsi interfész (a 24-es kocsi rendeléssel)	K14384-1	
Burkolat	K14383-1	
Hosszabbítókábel 15 m (*)	K14148-1	

Figyelem: A pisztoly- vagy a visszatérő kábelek hosszának a gyártó által megadott maximális hosszánál nagyobb mértékű növelése növeli az áramütés kockázatát.

(*) Csak 2 hosszabbítókábel használható, maximum 45 m-es hosszúsággal.