

INVERTEC® 275S

BRUKSANVISNING



SWEDISH



TACK! För att du har valt en KVALITETSPRODUKT från Lincoln Electric.

- Vänligen kontrollera förpackning och utrustning angående skador. Transportskador måste omedelbart anmälas till återförsäljaren.
- För att underlätta användningen, ange din produkts identifikationsuppgifter i tabellen nedan. Modellbeteckning, kod och serienummer finns på maskinens märkplåt.

Modellbeteckning:	
.....	
Kod- och serienummer:	
.....
Inköpsdatum och inköpsställe:	
.....

INDEX

Tekniska specifikationer	1
ECO-designinformation	2
Elektromagnetisk kompatibilitet (EMC)	4
Säkerhet.....	5
Inledning.....	7
Instruktioner för installation och handhavande	7
WEEE	11
Reservdelar.....	11
Hitta auktoriserade serviceställen	11
Elektriskt kopplingsschema	11
Tillbehör	12

Tekniska specifikationer

NAMN		INDEX		
INVERTEC® 275S INVERTEC® 275S (VRD)		K14242-1 K14242-2		
IMATNING				
INVERTEC® 275S	Matningsspänning U ₁		EMC-klass	
	400 V +/- 15 %, 3-fas		A	
	I _{1eff}	I _{1max}		
	9,8A	15,3A		
Effektförbrukning vid märkintermittens		Matning ampere I _{1max}	PF (400 V)	
SMAW	7,1 kVA vid 100 %		10,1A	
	9,1 kVA vid 60%		12,9A	
	11 kVA (vid 25%)		15,3A	
GTAW	5,9 kVA vid 100 %		8,4A	
	6,9 kVA vid 60%		9,8A	
	8,3 kVA vid 35%		11,8A	
SVETSDATA				
SMAW	Intermittens 40°C (baserat på 10 min. period)		Svetsström I ₂	
	100%		180A	
	60%		230A	
GTAW	25%		270A	
	100%		200A	
	60%		230A	
40%		270A		
SVETSOMRÅDE				
SMAW	Svetsströmsområde		Högsta spänning för öppen krets U ₀	
	5 - 270 A		K14242-1: 70V	
GTAW	5 - 270 A		K14242-2: 11.7V	
REKOMMENDERADE NÄTKABLAR OCH SÄKRINGAR				
	Säkring av typ gR eller automatsäkring typ Z		Strömkabel	
	16A, 400 VAC		Fyra ledare, 1,5 mm ²	
MÅTT OCH VIKT				
	Vikt	Höjd	Bredd	Längd
	14,1 kg	360 mm	230 mm	498 mm
OTHERS				
	Skyddsklass		Maximalt gastryck	
	IP23		0,5 MPa (5 bar)	
	Omgivningstemperatur vid användning		Förvaringstemperatur	
	-10°C till +40°C		-25°C till +55°C	

ECO-designinformation

Utrustningen är designad för att efterleva direktiv 2009/125/EC och regelverk 2019/1784/EU.

Effektivitet och tomgångsströmförbrukning:

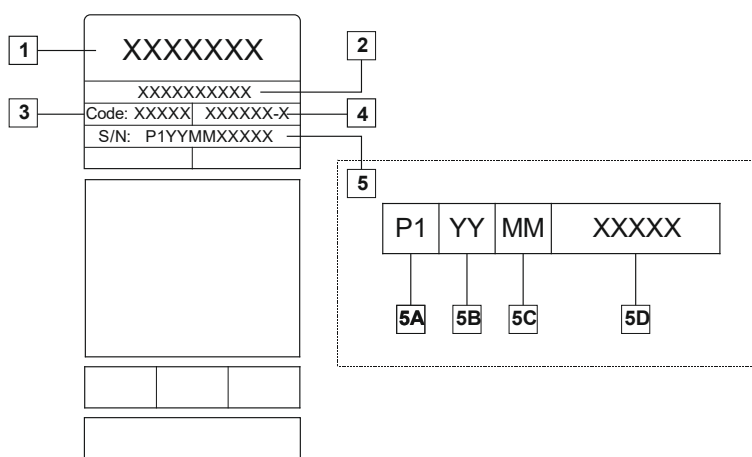
Index	Namn	Effektivitet vid maximal strömeffekt/förbrukning vid tomgång	Motsvarande modell
K14242-1 K14242-2	INVERTEC® 275S	85%/19W	Ingen motsvarande modell

Tomgångsläge uppträder under det tillstånd som anges i nedanstående tabell

TOMGÅNGSLÄGE	
Tillstånd	Närvaro
MIG-läge	
TIG-läge	X
STICK-läge	
Efter 30 minuters stillastående	X
Fläkt avstängd	X

Värdet för effektiviteten och förbrukningen i viloläge har uppmätts med metoden och förhållandena som anges i produktstandarden EN 60974-1:20XX

Tillverkarens namn, produktnamnet, kodnamnet, produktnumret, serienumret och tillverkningsdatumet står på typskylten.



Var:

- 1- Tillverkarens namn och adress
- 2- Produktnamn
- 3- Kodnummer
- 4- Produktnummer
- 5- Serienummer
 - 5A- tillverkningsland
 - 5B- tillverkningsår
 - 5C- tillverkningsmånad
 - 5D- progressivt nummer som är olika för varje maskin

Typisk gasförbrukning för **MIG/MAG**-utrustning:

Materialtyp	Tråddiameter [mm]	DC-elektrod positiv		Trådmätning [m/min]	Avskärningsgas	Gasflöde [l/min]
		Ström [A]	Spänning [V]			
Kol, låglegerat stål	0,9 ÷ 1,1	95 ÷ 200	18 ÷ 22	3,5 – 6,5	Ar 75 %, CO ₂ 25 %	12
Aluminium	0,8 ÷ 1,6	90 ÷ 240	18 ÷ 26	5,5 – 9,5	Argon	14 ÷ 19
Austenitiskt rostfritt stål	0,8 ÷ 1,6	85 ÷ 300	21 ÷ 28	3 - 7	Ar 98 %, O ₂ 2 % / He 90 %, Ar 7, 5% CO ₂ 2,5 %	14 ÷ 16
Kopparlegering	0,9 ÷ 1,6	175 ÷ 385	23 ÷ 26	6 - 11	Argon	12 ÷ 16
Magnesium	1,6 ÷ 2,4	70 ÷ 335	16 ÷ 26	4 - 15	Argon	24 ÷ 28

TIG-svetsningsprocess:

I TIG-svetsningsprocessen bror gasanvändningen på munstyckets tvärsnittsområde. Till vanligt använda svetsbrännare:

Helium: 14-24 l/min

Argon: 7-16 l/min

Meddelande: En överdrivet hög flödes hastigheter leder till turbulens i gasströmmen som kan suga upp atmosfäriska föroreningar i svetspoolen.

Meddelande: En tvärgående vind eller drag som flyttar sig kan störa skyddsgasens täckning i syfte att spara användningen av skyddsgasskärmen för att blockera luftflödet.



Uttjänt

I slutet av produktens livslängd måste den bortskaffas för återvinning i enlighet med direktiv 2012/19/EU (WEEE). Information om demontering av produkten och kritiskt råmaterial (CRM) som produkten innehåller finns på <https://www.lincolnelectric.com/en-gb/support/Pages/operator-manuals-eu.aspx>

Elektromagnetisk kompatibilitet (EMC)

01/11

Denna maskin är konstruerad i enlighet med alla relevanta direktiv och standarder. Den kan emellertid ändå generera elektromagnetiska störningar som kan påverka andra system såsom telekommunikation (telefon, radio och TV) eller andra säkerhetssystem. Dessa störningar kan orsaka säkerhetsproblem i de berörda systemen. Läs igenom och sätt dig in i detta avsnitt för att eliminera eller minska den elektromagnetiska störning som genereras av denna maskin.



Denna maskin är konstruerad för att användas i ett industriellt område. Om den skall användas i hemmiljö är det nödvändigt att vidta särskilda försiktighetsåtgärder för att undanröja de elektromagnetiska störningar som kan tänkas uppträda. Operatören måste installera och använda utrustningen enligt beskrivningarna i bruksanvisningen. Om elektromagnetiska störningar detekteras, måste operatören vidta åtgärder för att eliminera störningarna, vid behov med hjälp från Lincoln Electric.

VARNING

Under förutsättning att impedansen för det allmänna lågspänningssystemet vid den gemensamma kopplingspunkten är lägre än:

- 224 mΩ för **INVERTEC® 275S**.

Denna utrustning efterlever IEC 61000-3-11 och IEC 61000-3-12 och kan anslutas till allmänna lågspänningssystem. Det är installatörens eller utrustningsanvändarens ansvar att säkerställa, genom att vid behov konsultera med distributionsnätverkets operatör, att systemets impedans efterlever impedansrestriktionerna.

Innan maskinen installeras måste man kontrollera arbetsområdet så att där inte finns några maskiner, apparater eller annan utrustning vars funktion kan störas av elektromagnetiska störningar. Beakta särskilt följande.

- Nätkablar, svetskablar, manöverkablar och telefonkablar som befinner sig inom eller i närheten av maskinens arbetsområde.
- Radio och/eller televisionssändare eller mottagare. Datorer och datorstyrd utrustning.
- Säkerhets- och kontrollutrustning för industriella processer. Utrustning för kalibrering och mätning.
- Medicinska hjälpmedel för personligt bruk som t.ex. pacemaker och hörapparater.
- Kontrollera den elektromagnetiska immuniteten hos utrustning som används i eller nära arbetsområdet. Operatören måste vara säker på att all utrustning i området är kompatibel. Detta kan kräva ytterligare skyddsåtgärder.
- Arbetsområdets storlek är beroende av områdets utformning och de övriga aktiviteter som kan förekomma där.

Beakta följande riktlinjer för att reducera maskinens elektromagnetiska strålning.

- Anslut maskinen till strömförsörjningen i enlighet med denna bruksanvisning. Om störningar uppstår kan det bli nödvändigt att installera ett filter på primärsidan.
- Utgångskablarna ska vara så korta som möjligt och placeras tillsammans så nära varandra som möjligt. Om möjligt, anslut arbetsstycket till jord för att minska elektromagnetisk emission. Operatören måste kontrollera att anslutning av arbetsstycket till jord inte orsakar problem eller osäkra driftförhållanden för personal eller utrustning.
- Att använda skärmade kablar inom arbetsområdet kan reducera elektromagnetisk emission. Detta kan bli nödvändigt för vissa speciella tillämpningar.

VARNING

Utrustningen har EMC-klassen A i enlighet med elektromagnetiska standarden EN 60974-10 och den är därför konstruerad enbart för användning i industrimiljö.

VARNING

Denna klass A-svetsutrustning är inte avsedd att användas på platser där strömmen kommer från ett nät med lågspänningssystem. Det kan bli problem med att säkra den elektromagnetiska kompatibiliteten på dessa platser, beroende på att den kan störa känslig utrustning.










VARNING

Utrustningen får endast användas av behörig personal. Låt endast behörig personal utföra installation, drift, underhåll och reparationer. Läs igenom och sätt dig in i den här bruksanvisningen innan utrustningen tas i drift. Följs inte instruktionerna i bruksanvisningen kan det medföra allvarliga personskador, dödsfall eller skador på utrustningen. Det är viktigt att läsa igenom och förstå förklaringarna till varningssymbolerna nedan. Lincoln Electric tar inte på sig något som helst ansvar för skador som orsakats av felaktig installation, eftersatt underhåll eller onormala drifförhållanden.

	<p>VARNING: Symbolen innebär att instruktionerna måste följas för att allvarliga personskador, dödsfall eller skador på utrustningen skall kunna undvikas. Skydda dig själv och andra mot allvarliga skador eller dödsfall.</p>
	<p>LÄS IGENOM OCH SÄTT DIG IN I INSTRUKTIONERNA: Läs igenom och sätt dig in i den här bruksanvisningen innan utrustningen tas i drift. Ljusbågssvetsning kan vara farligt. Följs inte instruktionerna i bruksanvisningen kan det medföra allvarliga personskador, dödsfall eller skador på utrustningen.</p>
	<p>ELEKTRISK STÖT KAN DÖDA: Svetsutrustningen skapar höga spänningar. Rör därför aldrig vid elektroden, klämman på arbetsstycket eller anslutna arbetsstycken när utrustningen är aktiv. Isolera dig från elektroden, jordklämman och anslutna arbetsstycken.</p>
	<p>ELEKTRISK UTRUSTNING: Stäng av matningsspänningen med hjälp av strömbrytaren på säkringsboxen innan arbete utförs på utrustningen. Jorda utrustningen i enlighet med lokala elektriska föreskrifter.</p>
	<p>ELEKTRISK UTRUSTNING: Kontrollera regelbundet inmatningen, elektroderna och kablarna till arbetsklämmorna. Byt omedelbart ut kablar med skadad isolering. För att undvika att det oavsiktligt uppstår en bågtändning får man aldrig placera elektrodhållaren direkt på svetsbordet eller på någon annan yta som är i kontakt med arbetsklämman.</p>
	<p>ELEKTROMAGNETISKA FÄLT KAN VARA FARLIGA Elektrisk ström som flödar genom en ledare skapar elektriska och magnetiska fält (EMF). EMF-fält kan störa vissa pacemakerenheter. Svetsare som har pacemaker ska rådfråga sin läkare innan de använder utrustningen.</p>
	<p>CE-MÄRKNING: Denna utrustning är tillverkad i enlighet med relevanta EU-direktiv.</p>
 <small>Optical radiation emission Category 2 (EN 12198)</small>	<p>ARTIFICIELL OPTISK STRÅLNING: Enligt kraven i 2006/25/EG direktiv och EN 12198 standarden, tillhör utrustningen i kategori 2. Det innebär obligatorisk användning av personlig skyddsutrustning (PPE) med filter med en skyddsnivå upp till maximalt 15, vilket krävs enligt EN169-standardens.</p>
	<p>ÅNGOR OCH GASER KAN VARA FARLIGA: Vid svetsning kan det bildas hälsovådliga ångor och gaser. Undvik att andas in dessa ångor och gaser. För att undvika dessa risker måste operatören ha tillgång till tillräcklig ventilation eller utsug för att hålla ångorna och gaserna borta från andningsområdet.</p>
	<p>STRÅLNING FRÅN LJUSBÅGEN KAN GE BRÄNNSKADOR: Använd en skärm med ett lämpligt filter eller en svetshjälm, för att skydda ögonen mot gnistor och strålning från ljusbågen under svetsningen och när ljusbågen betraktas. Använd lämpliga kläder av slitstarkt, brandsäkert material för att skydda huden. Skydda personal i närheten med en lämplig skärm av icke-brännbart material och varna dem så att de inte tittar på ljusbågen eller exponerar sig för ljusbågens strålning.</p>

	<p>SVETSGNISTOR KAN FÖRORSAKA ELDSVÅDA ELLER EXPLOSION: Avlägsna brännbara föremål från svetsområdet och ha alltid en eldsläckare till hands. Svetsgnistor och heta partiklar från svetsprocessen kan lätt passera genom små springor eller öppningar in till närliggande områden. Svetsa aldrig på tankar, fat, containrar eller andra föremål innan du har förvissat dig om att det inte finns några brännbara eller giftiga ångor i närheten. Använd aldrig denna utrustning i närheten av brännbara gaser, ångor eller flytande brännbara ämnen.</p>
	<p>SVETSAT MATERIAL KAN ORSAKA BRÄNNSKADOR: Svetsning genererar stark hetta. Heta ytor och material i arbetsområdet kan orsaka allvarliga brännskador. Använd handskar och tänger när du ska vidröra eller flytta material i arbetsområdet.</p>
	<p>GASFLASKAN KAN EXPLODERA OM DEN SKADAS: Använd endast gasflaskor med korrekt skyddsgas för den aktuella svetsprocessen och korrekt fungerande regulatorer som är konstruerade för den gas och det tryck som används. Förvara alltid gasflaskor upprätt och förankrade med kedja vid ett fast stöd. Flytta inte och transportera inte gasflaskor utan skyddslock. Låt inte elektrodhållaren, arbetsklämman eller någon annan spänningssatt del vidröra en gasflaska. Gasflaskor får inte förvaras på platser där de kan utsättas för fysisk skada eller där svetsprocessen inkluderar gnistor och värmekällor.</p>
	<p>RÖRLIGA KOMPONENTER ÄR FARLIGA: Maskinen innehåller komponenter som rör sig, vilka kan orsaka allvarliga skador. Håll kroppsdelar och klädsel borta från dessa komponenter när maskinen startas och körs och när service utförs.</p>
	<p>SÄKERHETSMÄRKNING: Denna utrustning är lämplig att använda för svetsning i miljöer där det föreligger en förhöjd risk för elektriska stötar.</p>

Tillverkaren förbehåller sig rätten att ändra på eller förbättra konstruktionen utan att detta samtidigt återspeglas i bruksanvisningen.

Inledning

INVERTEC® 275S är en SMAW-strömkälla med GTAW-lyftkapacitet.

Rekommenderad utrustning som kan köpas av användaren finns i kapitlet "Tillbehör".

Det kompletta paketet innehåller:

- Aggregat
- USB med bruksanvisning
- Märke Lincoln

Instruktioner för installation och handhavande

Läs hela detta avsnitt innan utrustningen installeras och används.

Användningsvillkor

Maskinen är konstruerad för att arbeta under besvärliga förhållanden. Det är dock viktigt att använda följande enkla förebyggande åtgärder som säkerställer lång livslängd och tillförlitlig drift:

- Placera aldrig maskinen på en yta som lutar mer än 15° från horisontalplanet.
- Använd inte denna maskin för att tina frusna rör genom kortslutning.
- Aggregatet måste placeras så att luften kan cirkulera fritt utan att luftflödet hindras. Täck aldrig över maskinen med papper, trasor eller annat som kan hindra luftströmningen.
- Mängden smuts och damm som kan sugas in i maskinen ska hållas på ett minimum.
- Maskinen håller skyddsklass IP23. Håll maskinen torr så långt det är praktiskt möjligt. Placera den inte på våt mark eller i vattenpölar.
- Placera den inte på våt mark eller i vattenpölar. Normal drift kan störa radiostyrt maskineri i närheten, vilket kan orsaka personskada eller skada på utrustning. Läs avsnittet om elektromagnetisk kompatibilitet i denna bruksanvisning.
- Använd inte maskinen om omgivningstemperaturen överstiger 40°C.

Intermittens och överhettning

En svetsmaskins intermittens är andelen tid i procent av ett tiominutersintervall som svetsaren kan använda svetsmaskinen vid märkström.

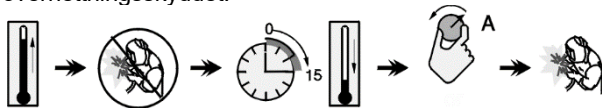
Exempel: 60% intermittens:



6 minuters belastning.

4 minuters uppehåll.

Överskridning av intermittenstiden aktiverar överhettningsskyddet.



Minuter

eller minska
intermittensen

Anslutning av matningsspänning

VARNING

Endast behörig elektriker får koppla in maskinen till elnätet. Installationen måste utföras i enlighet med svenska elnormer.

Kontrollera matningsspänning, fas och frekvens till denna maskin innan den sätts på. Verifiera anslutningen av jordledningar från maskinen till matningskällan. Svetsmaskinen ska anslutas till ett korrekt utformat och jordat uttag.

Matningsspänningen är 400 VAC 50/60 Hz. Mer information om matningsspänningen finns i avsnittet med tekniska data i denna handbok och på märkplåten på maskinen.

Säkerställ att mängden nätström från strömkällan är adekvat för normal drift av maskinen. Nödvändiga tidsfördröjd säkring eller kretsbrytare och kabelstorlekar finns angivna i avsnittet om Tekniska data.

VARNING

Svetsmaskinen kan matas från ett elverk som har minst 30 % högre märkeffekt än vad svetsmaskinen kräver.

VARNING

Stäng av svetsen först innan elverket stängs så att skador på svetsen förhindras när den drivs av ett elverk

Reglage och funktioner

Frontpanel på INVERTEC® 275S



Figur 1

1. Negativt utgångsuttag.
2. Positivt utgångsuttag.

VARNING

Kontrollera vilken polaritet som ska användas för elektroden. Informationen finns i elektrodata.

3. USB-kontakt
4. Anslutningskontakt till fjärrkontroll: För anslutning av en fjärrkontrollsats.
5. Användargränssnitt: Se sektionen "Användargränssnitt".

Bakpanel



Figur 2

1. Strömbrytare

Användargränssnitt



Figur 3

1. Displayer: 5" TFT-skärm visar parametrar för svetsprocesser. Navigering är tillgänglig i dedikerad användarhandbok IM3187.
2. Vänster knapp: Hem och bakåt.
3. Central ratt: Parameteråtkomst och validering genom att trycka på vredet.
4. Höger knapp: Tillgång till specifik parameter för den aktuella valda sidan.

För mer information, se IM3187.

Transport och lyft

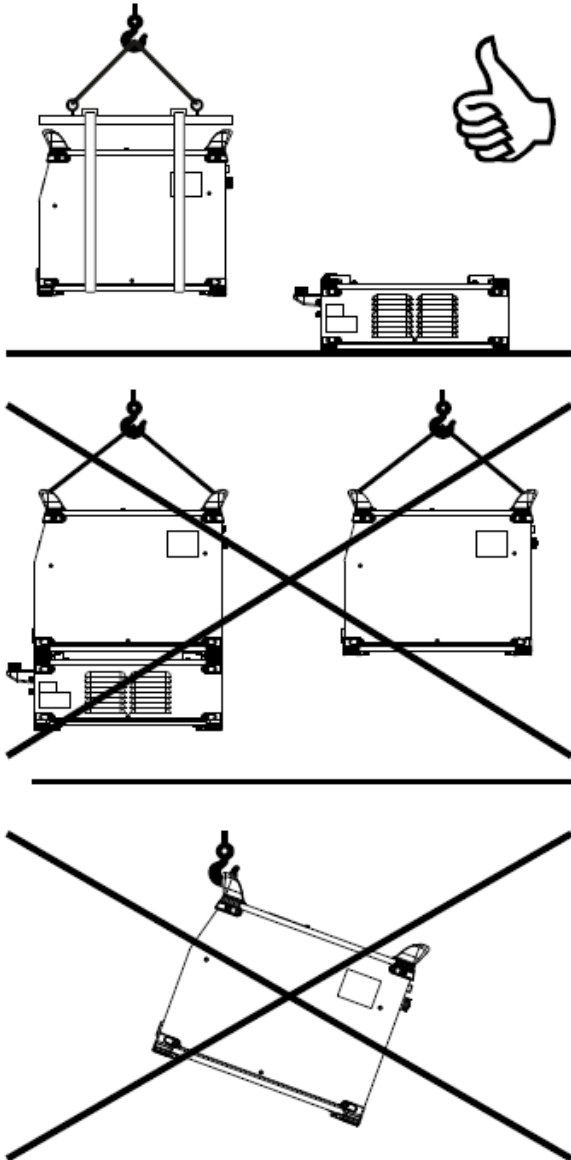


! VARNING

Fallande maskiner kan orsaka personskador och skador på maskinen.

Följ följande anvisningar vid transporter och lyft med kran:

- Lyftögla som kan användas vid transporter eller om aggregatet ska lyftas ingår inte.
- Använd lyftutrustning med tillräcklig kapacitet.
- Använd travers och minst två stroppar vid lyft och transporter.
- Lyft endast maskinen utan gastub, kylare och/eller och andra tillbehör.



Figur 4

Underhåll

! VARNING

För alla reparationer, modifieringar eller underhåll rekommenderar vi att du vänder dig till närmaste serviceverkstad eller Lincoln Electric. Reparationer och modifieringar som utförts av ej auktoriserad serviceverkstad eller personal upphäver tillverkarens garanti.

Synliga skador ska rapporteras och åtgärdas omedelbart.

Rutinmässigt underhåll (dagligen)

- Kontrollera isolering och kontakter på svetskablar och nätkabeln. Byt genast ut kabeln om isoleringen är skadad på något sätt.
- Avlägsna svetsstänk från svetsmunstycket. Svetsstänk kan försämra avskärningsgasflödet till bågen.
- Kontrollera svetspistolens skick. Byt ut den om nödvändigt.
- Kontrollera att kylfläkten fungerar och att den är i gott skick. Håll ventilationsöppningarna fria.

Periodiskt underhåll (efter 200 arbetstimmar, dock minst en gång per år)

Gör det rutinmässiga underhållet, samt:

- Håll maskinen ren. Använd tryckluft (torr luft med lågt tryck) för att avlägsna damm från maskinens utsida och från insidan.
- Rengör och dra åt alla svetsanslutningar vid behov.

Underhållsintervallen varierar med maskinens arbetsförhållanden.

! VARNING

Vidror inte spänningssatta komponenter.

! VARNING

Innan höljet tas bort måste maskinen stängas av och nätkabeln kopplas bort.

! VARNING

Koppla loss maskinen från elnätet före underhåll och service. Testa maskinen efter reparation för att säkerställa en säker funktion.

Kundtjänstpolicy

Lincoln Electric Company tillverkar och säljer högkvalitativ svetsutrustning, förbrukningsartiklar och kapningsutrustning. Vi strävar alltid efter att uppfylla våra kunders behov och att överträffa deras förväntningar. Ibland kan köpare be Lincoln Electric om råd eller information om hur man använder våra produkter. Vi svarar våra kunder så gott vi kan baserat på den information vi har tillgång till vid frågetillfället. Lincoln Electric kan inte utfärda några garantier gällande sådana råd och åtar sig ingen som helt ansvarsskyldighet gällande sådan information eller råd. Vi friskriver oss uttryckligen från alla slags garantier, inklusive försäkran om lämplighet för en kunds specifika ändamål, när det gäller sådan information eller råd. Av praktiska skäl kan vi även inte åta oss något ansvar för att uppdatera eller korrigerar sådan information eller råd när det väl har getts, och inte heller skapar, utökar eller förändras någon som helst garanti av tillhandahållandet av information eller råd när det gäller försäljning av våra produkter.

Lincoln Electric är en ansvarsfull tillverkare, men val och användning av specifika produkter som säljs av Lincoln Electric ligger uteslutande inom kundens kontroll och ansvar. Många variabler ligger utom Lincoln Electrics kontroll påverkar resultaten av tillämpningen av dessa typer av tillverkningsmetoder och servicekrav.

Kan komma att ändras – Denna information är korrekt så långt vi har kunnat fastställa vid tiden för tryckning. Gå till www.lincolnelectric.com för eventuell uppdaterad information.

WEEE

07/06



Släng inte uttjänt elektrisk utrustning tillsammans med annat avfall!

Enligt Europadirektiv 2012/19/EC ang. uttjänt elektrisk och elektronisk utrustning (Waste Electrical and Electronic Equipment, WEEE) och dess implementering enligt nationella lagar, ska elektrisk utrustning som tjänat ut sorteras separat och lämnas till en miljögodkänd återvinningsstation. Som ägare till utrustningen, bör du skaffa information om godkända återvinningssystem från dina lokala myndigheter.

Genom att följa detta Europadirektiv bidrar du till att skydda miljö och hälsa!

Reservdelar

12/05

Instruktion för reservdelslista

- Använd inte denna reservdelslista till en maskin vars kodnummer inte finns med. Kontakta Lincoln Electric's serviceavdelning om maskinens kodnummer inte finns med på listan.
- Använd sprängskisserna på monteringsidan och tillhörande reservdelslista för att hitta delar till din maskin.
- Använd endast delar markerade med "X" i kolumnen under det rubriknummer som anges på monteringsidan (nummer indikerar en ändring i denna utgåva).

Läs först instruktionerna som finns här ovan, och sedan reservdelslistan som har levererats med maskinen, denna innehåller en beskrivande bild med reservdelsnummer.

Hitta auktoriserade serviceställen

09/16

- Köparen måste kontakta en Lincoln-auktoriserad servicefacilitet (LASF) om en defekt upptäcks Lincolns garantiperiod.
- Kontakta din lokala Lincoln-säljrepresentant för att få hjälp med att hitta ett auktoriserat serviceställe eller gå till www.lincolnelectric.com/en-gb/Support/Locator.

Elektriskt kopplingsschema

Se reservdelslistan som levereras med maskinen.

Tillbehör

TIG-BRÄNNARE LUFT	4mt	8mt
WTT2 17 V	W10529-14-4V	
WTT2 26 V		W000278885
MMA KABELSATSER		
Sats 25C25	W000011138	
Sats 25C25+	W000260683	
Sats 25C50	W000260684	
Sats 35C50	W000011139	
Sats 50C50	W000260681	
Sats 50C50+	W000260682	
FJÄRRKONTROLL		
Manuell fjärrkontroll	K10095-1-15M	
Fotfjärrkontroll	K870	
ALTERNATIV		
Vagn 24	K14191-1	
Vagn 24-gränssnitt (att beställa med vagn 24)	K14384-1	
Hölje	K14383-1	
Förlängningssladd 15 m (*)	K14148-1	

Varning: Att öka längden på brännaren eller returkablarna mer än tillverkarens maximala specificerade längd ökar risken för elektriska stötar.

(*) Endast två förlängningssladdar med en max. total längd på 45 m kan användas.