

ABSAUGTISCH

# ABSAUGTISCH ASM

SICHERHEITS-/ GEBRAUCHS- UND WARTUNGSANLEITUNG

Nr. W000342583 - W000342584



AUSGABE : DE  
ÜBERARB : A  
DATUM : 09-2021

Gebrauchsanleitung

REF : 8695 8011

*Originalbetriebsanleitung*

**LINCOLN**<sup>®</sup>  
**ELECTRIC**

**Der Hersteller bedankt sich für Ihr Vertrauen und den Kauf dieser Anlage, mit der Sie voll zufrieden sein werden, wenn Sie diese Bedienungs- und Wartungsanleitung beachten.**

**Ihr Konzept, die Eigenschaften ihrer Komponenten sowie ihre Herstellung entsprechen den geltenden europäischen Richtlinien.**

**Bitte entnehmen Sie die geltenden Richtlinien der beiliegenden EG-Konformitätserklärung.**

**Für Materialzusammenstellungen, die nicht vom Hersteller empfohlen wurden, kann keine Funktionsgarantie übernommen werden**

**Für Ihre Sicherheit finden Sie nachfolgend einen Auszug von Verhaltensmaßnahmen aus dem Arbeitsgesetzbuch.**

**Wenn Sie Fehler in dieser Gebrauchsanweisung finden sollten, so bitten wir Sie, Ihren Vertragshändler darüber in Kenntnis zu setzen.**

# INHALT

<b>A - EINFÜHRUNG .....</b>	<b>1</b>
ANWENDUNG DES HANDBUCHS .....	1
GARANTIE DES GERÄTS .....	1
TECHNISCHER SUPPORT .....	1
BESCHREIBUNG DER PIKTOGRAMME .....	1
<b>B - ALLGEMEINE SICHERHEITSVORSCHRIFTEN .....</b>	<b>2</b>
ELEKTRIK .....	2
INDIVIDUELLE SCHUTZMASSNAHMEN .....	3
FILTERN VON RAUCH UND STAUB .....	5
<b>C - ALLGEMEINE BESCHREIBUNG .....</b>	<b>6</b>
<b>D - TECHNISCHE BESCHREIBUNG .....</b>	<b>7</b>
ZUSAMMENSETZUNG DES ASM-TISCHES .....	7
GRÖSSE DES ASM-TISCHES .....	8
<b>E - INSTALLATION DES ASM-TISCHES .....</b>	<b>10</b>
MONTAGE .....	10
<b>F - WARTUNG .....</b>	<b>11</b>
VORFILTER .....	12
ERSATZTEILE .....	13
ANSCHLUSSOPTIONEN .....	13
<b>PERSÖNLICHE NOTIZEN .....</b>	<b>14</b>



# A - EINFÜHRUNG

## ANWENDUNG DES HANDBUCHS

Dieses Handbuch muss vor dem Handling, dem Aufbau bzw. der Anwendung der Maschine gelesen werden. Es muss während der gesamten Betriebsdauer der Maschine in ihrer Nähe, für Bediener und Wartungsdienst sichtbar, aufbewahrt werden.

In diesem Handbuch werden Transport, Installation, Betrieb und Wartung des Filters erklärt. Für seine Anwendung wird eine gewisse Erfahrung des Bedieners vorausgesetzt.

Vor der Anwendung des Filters durch einen neuen Bediener immer sicherstellen, dass dieser das Handbuch gelesen und alle Erklärungen verstanden hat.

Für zusätzliche Informationen können Sie gerne die technische Abteilung von **LINCOLN ELECTRIC** kontaktieren.

## GARANTIE DES GERÄTS

Ab dem Kaufdatum wird dieses Gerät 12 Monate lang garantiert.

In den ersten 12 Betriebsmonaten werden defekte Teile, vorausgesetzt, der Defekt geht nicht auf eine falsche Anwendung des Geräts zurück, kostenlos ausgewechselt.

Die Garantie für das Gerät erlischt automatisch, sobald das Gerät nicht mehr das Eigentum des Erstkäufers ist. Die Gültigkeitsbestimmungen der Garantie unterliegen der Überprüfung und Annahme unserer Verkaufsabteilung. Alle nicht bestimmungsgemäßen Anwendungen, die zu Beschädigungen des Geräts führen können, sind von der Garantie ausgeschlossen.

Für jede Übernahme der Garantie muss das Material von unserer technischen Abteilung überprüft werden.

## TECHNISCHER SUPPORT

**LINCOLN ELECTRIC** steht Ihnen für sämtliche Eingriffe an Ihrem Material zur Verfügung.

Bitte wenden Sie sich bei Fragen an die technische Abteilung.

**HOT LINE (+33) 825 132 132**

## BESCHREIBUNG DER PIKTOGRAMME

Zum besseren Verständnis dieses Handbuchs haben wir verschiedene Piktogramme verwendet, deren Bedeutung nachfolgend aufgeführt ist:



**GEFAHR:** Dieses Zeichen wird angewendet, wenn die Nichteinhaltung der Vorgaben zu einer großen Gefahr für Personen führen kann.



**ACHTUNG:** Dieses Zeichen wird angewendet, wenn die Nichteinhaltung der Anweisungen zu Schäden an der Maschine, an damit verbundenen Elementen oder an der Umgebung führen kann.



Dieses Symbol weist darauf hin, dass sich die Beschreibung an Fachpersonal richtet.

# B - ALLGEMEINE SICHERHEITSVORSCHRIFTEN

## ELEKTRIK



Der ASM-Tisch umfasst weder Elektroteile noch Gebläse. Trotzdem ist für die Anwendung dieses Absaugtisches ein externer Anschluss erforderlich. Im nachfolgenden Abschnitt werden die zu berücksichtigenden Sicherheitsvorschriften aufgeführt.

### Anschluss an das Netz

Vor dem Anschluss müssen überprüft werden:

- Sind Zähler, Schutzvorrichtung gegen Überstrom und die Elektroinstallation mit der maximalen Leistung und der Spannungsversorgung kompatibel?
- Ein- oder dreiphasiger Anschluss mit Erdung muss auf einem Sockel möglich sein, der mit dem Stecker des Verbindungskabels kompatibel ist (für mobile Ausstattungen).
- Wenn das Kabel im Festnetz angeschlossen und eine Erdung vorgesehen ist, darf diese nie durch die Schutzvorrichtung vor Stromschlägen unterbrochen sein.
- Wenn ein Schalter vorhanden ist, muss dieser auf "AUS" sein.

### Arbeitsplatz

Für die Inbetriebnahme des Schweißens und Brennschneidens wird die genaue Einhaltung der Sicherheitsvorschriften hinsichtlich der Elektrik vorausgesetzt (Beschluss vom 14.12.88).

### Eingriffe

Vor jeder intensiveren Kontrolle und Reparatur müssen Sie sich vergewissern, dass der Stromstecker sicher und mit hinterlegtem Schloss vom Netz genommen ist:

- Das versehentliche Anschließen eines Netzkabels ist nicht möglich
- Das Abschalten mit einem festen Anschluss ist zweipolig (Phase und Nullleiter) Er steht auf « AUS » und kann nicht versehentlich in Betrieb genommen werden.

Einige Geräte sind mit einem HT/HF Zündungskreis ausgestattet (gekennzeichnet). Sie dürfen in keinem Fall im entsprechenden Kasten selbst eingreifen.

Die Eingriffe an den elektrischen Anlagen darf nur qualifiziertem Personal anvertraut werden (Beschluss 88-1056 vom 14/11/88, Abschnitt VI, Art 46).

### Wartung

Sie müssen regelmäßig die richtige Isolierung und die Anschlüsse der Geräte und des Zubehörs überprüfen: Anschlüsse, Kabel, Steckverbinder, Verlängerungen.

Die Wartungs- und Reparaturarbeiten eines Mantels oder Isolierschlauchs dürfen nicht dem Zufall überlassen werden (Abschnitt VI, Art. 47 Beschluss 88-1056 vom 14/11/88).

- Von einem Fachmann reparieren lassen oder noch besser das defekte Zubehör auswechseln.
- Regelmäßig den festen Sitz der elektrischen Anschlüsse überprüfen und kontrollieren, ob sie nicht heiß werden.

Wenn die Gebläse in einer staubigen Umgebung angebracht sind, müssen sie regelmäßig gereinigt werden. Staubablagerungen auf der Turbine können diese aus dem Gleichgewicht bringen, was zu einer Geräuschentwicklung und einem vorzeitigen Verschleiß der Lager führen kann. Je nach vorhandenem Staub muss mindestens alle 6 Monate eine Wartung durchgeführt werden.

Das Gebläse ist ein wesentlicher Bestandteil Ihrer Absauganlage.

Eine mangelhafte Funktion bzw. eine schlechte Wartung können die Sicherheit des Arbeitsplatzes gefährden. Das Gebläse muss also in einem einwandfreien Zustand gehalten werden.

Ihre Installation wurde entsprechend einer spezifischen Anwendung gewählt. Die Turbine zeichnet sich durch eine bestimmte Absaugleistung (Luftgeschwindigkeit in den Leitungen), Druckverlusten usw. aus.

Entsprechend den Vorschriften von CARSAT und INRS muss die Anlage regelmäßig überprüft werden, um zu überprüfen, dass sie nach wie vor den Referenzwerten entspricht.

## INDIVIDUELLE SCHUTZMASSNAHMEN

### Externe Risiken in Verbindung mit Schweißarbeiten

#### Gesamter menschlicher Körper:

- Der Bediener muss entsprechend seiner Arbeit gekleidet und geschützt sein.
- Achten Sie darauf, dass kein Körperbereich der Bediener und ihrer Helfer mit Metallteilen in Berührung kommen kann, die unter Spannung sind oder versehentlich unter Spannung sein könnten.
- Keine Stromkabel um den Körper wickeln.
- Schutz- und Sicherheitstafeln an ihrem Platz lassen.
- Der Bediener trägt immer eine individuelle isolierende Schutzkleidung (Beschluss vom 14.12.88, Abschnitt III).
- Diese Schutzkleidung muss sauber und trocken gehalten bleiben, um Stromschläge zu vermeiden. Feuchtigkeit fördert die Leitung von Strom, Ölflecken das Entstehen von Bränden.

Bediener und Helfer tragen folgende Schutzkleidung: Handschuhe, Schürzen und Sicherheitsschuhe. Dadurch besteht auch ein zusätzlicher Schutz vor Verbrennungen durch heiße Teile, Metallspritzer und Schlacke. Vergewissern Sie sich auch hinsichtlich des guten Zustands Ihrer Ausstattungen und erneuern Sie diese, um immer geschützt zu sein.

#### Gesicht und Augen

Sie müssen unbedingt geschützt werden:

- Die Augen müssen vor dem Lichtbogen geschützt werden (Blenden durch das sichtbare Licht sowie IR- und UV-Strahlung).
- Haare, Gesicht und Augen müssen vor Spritzern während dem Schweißen und vor Schlackespritzern beim Abkühlen der Schweißnaht geschützt werden.

Die Schweißmaske muss mit bzw. ohne Helm mit einem Schutzfilm ausgestattet sein, deren Schutzgrad von der Stromstärke des Lichtbogens abhängt (Normen NF S77-104 A 88-221 A88-222).

Der Farbfilter kann durch ein durchsichtiges Glas auf der Vorderseite der Maske vor Stößen und Spritzern geschützt werden.

Bei Auswechseln des Filters müssen Sie wieder dieselben Referenzen benutzen (Nummer des Lichtundurchlässigkeitsgrades).

Personen neben dem Bediener, insbesondere seine Hilfen, müssen durch geeignete Abschirmungen, UV-Schutzbrillen und bei Bedarf durch eine Maske mit einem geeigneten Schutzfilter (NF S771-4 A 1139) geschützt werden.

**Sonderfall beim Schweißen mit chlorierten Lösungsmitteln:** (zum Reinigen oder Entfetten verwendet).

- Die Dämpfe dieser Lösungsmittel können sich, wenn sie der Strahlung eines Lichtbogens ausgesetzt sind, in giftige Gase verwandeln.
- In einem Raum, in dem Lichtbögen springen, ist die Anwendung solcher Lösungsmittel, wenn sie nicht in gut abgedichteten Behältern aufbewahrt werden, verboten.

**Arbeit auf engem Raum**

Beispiele:

- Galerien
- Kanalleitungen, Pipelines
- Schiffsladeräume, Brunnen, Schächte, Keller
- Tanks, Kessel
- Ballasttanks
- Silos
- Reaktoren

Vor dem Durchführen von Schweißarbeiten müssen in Räumen, in denen Erstickungs- und Brandgefahr droht, besondere Vorkehrungen getroffen werden.

Es muss in jedem Fall eine Arbeitsgenehmigung erteilt werden, die die Sicherheitsmaßnahmen definiert.

Achten Sie darauf, dass die Belüftung des Raums ausreichend ist und überprüfen Sie:

- ob zu wenig Sauerstoff vorhanden ist
- ob zu viel Sauerstoff vorhanden ist
- ob zu viel brennbare Gase vorhanden sind



## FILTERN VON RAUCH UND STAUB

### Wichtig

Die Ausstattungen für mechanisches oder elektrostatisches Filtern sind zum Filtern von Feststoffteilchen, jedoch nicht von gasförmigen Teilchen wirksam (Abführung nach außen)

Wenn das Recycling effektiv ist (nicht empfohlen), muss darauf geachtet werden, dass der Arbeitsraum mit dem/den Gerät/en gut gelüftet ist, damit die vorgegebenen maximalen Grenzwerte für die gewerbliche Exposition gegenüber gasförmigen Schadstoffen (Schweißen, Schneiden) nicht erreicht werden.

### Anwendungsbereich

**Beim Filtern von Festteilchen und trockenem, nicht entzündlichem Gas besteht keine Explosionsgefahr.**

- Ausgeschlossen müssen auch werden: Zink-, Papier-, Mehl-, Blätter-, Graphit- und Aluminiumstaub usw. da eine elektrostatische Entladung oder Schweißspritzer eine Gefahr für die Anwender eines Filters darstellen.
- Die Temperatur des das Filtermittel durchströmenden Luftstroms darf nicht über 80°C liegen.
- Dieses Gerät ist nicht dafür vorgesehen, chemische Substanzen abzusaugen.
- Ein Gerät muss immer entsprechend der vorhandenen Schadstoffe ausgewählt werden. Das Erfassen der Schadstoffe direkt am Entstehungsort funktioniert nur, wenn das Gerät mit seiner Nennleistung (Luftdurchsatz an der Düse) funktioniert.

**Insbesondere muss also darauf geachtet werden:**

- Nicht den Luftaustritt des Geräts zu verstopfen.
  - Keine externen Elemente in den Filter einzuführen (Papier, Lappen, Zigarettenstummel usw.....)
  - Das Filtermedium durch ein neues Lincoln Electric-Mittel auswechseln, da nur das die erforderlichen Filterqualitäten aufweist.
  - Leitungen mit Löchern auswechseln.
- Den Metallvorfilter an den damit ausgestatteten Anlagen regelmäßig reinigen.

## C - ALLGEMEINE BESCHREIBUNG

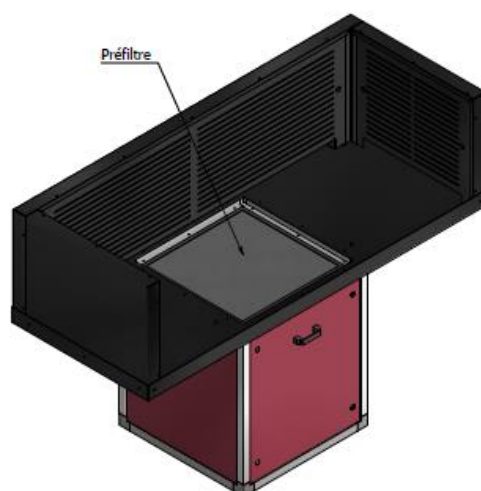


Für Ihre eigene Sicherheit und um optimale Leistungen zu erreichen, lesen Sie bitte aufmerksam vor Anwendung des Filters dieses Handbuch.

Die **ASM** -Tische eignen sich zum Absaugen von Rauch bei allen **Schweißverfahren** und für gelegentliche Schleifarbeiten. Unter der Arbeitsfläche ist der Tisch mit einem Vorfilter ausgestattet. Rauch und Staub werden vom Vorfilter unter der Arbeitsfläche und durch die 500 mm hohen Seiten- und Frontwände abgesaugt.

Der Tisch muss über einen zu steuernden senkrechten Abzug oder einen seitlichen Abzug auf der Rückseite an ein zentrales Absaugsystem mit oder ohne Filtration angeschlossen werden.

Entsprechend der geltenden Gesetzgebung wird empfohlen, den abgesaugten Rauch nach außen abzuleiten.



Es sind 2 Größen erhältlich:

- 1200 x 800 mm
- 2000 x 800 mm

### Handelsreferenzen

Der Tisch wird in zwei Größen kommerzialisiert:

<b>ASM Absaugtisch 1200 x 800 mm</b>	<b>W000342583</b>
<b>ASM Absaugtisch 2000 x 800 mm</b>	<b>W000342584</b>
<b>Senkrechter Abzug oder seitlich hinten</b>	<b>W000342588</b>

### Vorteile:

- Einteiliger Tisch
- Schnelle Inbetriebnahme
- Mehrzweckverwendung: WIG-/MIG Schweißen, Elektrodenschweißen und Schleifen.

### Lieferung:

Der Tisch wird montiert und betriebsbereit geliefert und braucht nur an den Absaugschacht angeschlossen werden.

# D - TECHNISCHE BESCHREIBUNG

## ZUSAMMENSETZUNG DES ASM-TISCHES

Der Tisch besteht aus:

- Arbeitsfläche
  - 1060 x 730mm für die Ausführung 1200 x 800mm
  - 1860 x 730mm für die Ausführung 2000 x 800mm
- Arbeitshöhe 920mm.
- Maximale Traglast des Tisches: 200 kg.
- Seitliche Absaugwände, Höhe 500mm.
- Metall-Vorfilter, Größe 610 x 610 x 24mm.
- Tür im unteren Tischbereich für Wartungszugang und zum Entleeren des Behälters für schwere Schwebstoffteilchen.
- Luftabzug Ø250 auf Tischrückseite.
- Verzinktes Stahlgitter auf Arbeitsfläche.
- Gesamtmaß (L x B x H):
  - 1200 x 800 x 1420 mm
  - 2000 x 800 x 1420 mm
- Absaugleistung:
  - **2000 m<sup>3</sup>/Std** - 1200 x 800 Tisch
  - **3000 m<sup>3</sup>/Std** - 2000 x 800 Tisch
- Zu berücksichtigender Druckverlust: 550 Pa

## GRÖSSE DES ASM-TISCHES

ASM-Tisch 1200 x 800 mm



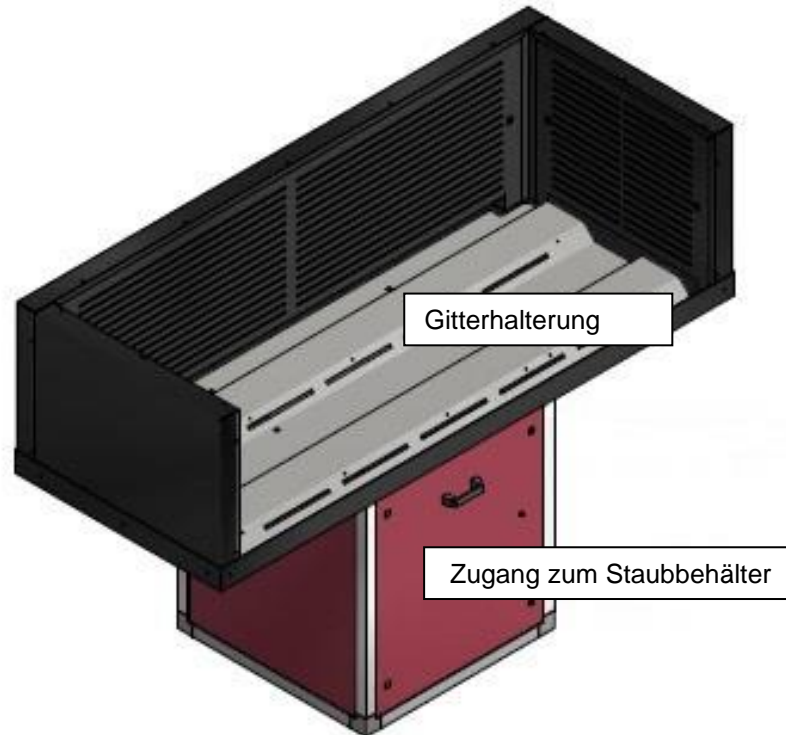
ASM-Tisch 2000 x 800 mm



## FUNKTIONSPRINZIP

Nachdem der Tisch an ein zentrales Absaugsystem mit einer Ableitung ins Freie oder mit einem Filtersystem angeschlossen ist, schaltet sich der Absaugtisch entweder gleichzeitig mit dem Absaugsystem bzw. manuell oder automatisch über einen motorisierten Schieber ein, der mit einer **Damper Box** Steuerung gekoppelt ist (siehe Kapitel Optionen).

Der Rauch läuft zunächst in ein Luftverteilblech, das die Absaugung zwischen Arbeitsfläche und Seitenwänden gleichmäßig verteilt. Anschließend wird er vom Metall-Vorfilter (EU2-Norm) mit einer Größe von 610 x 610 x 24mm unter der Arbeitsfläche gefiltert.



# E - INSTALLATION DES ASM-TISCHES

## MONTAGE

Den Tisch mit einem Gabelstapler zum vorgesehenen Platz fahren, die Verpackung und die Schutzteile für den Transport entfernen.

Den Tisch an einen 250 mm Absaugschacht mit Abzug ins Freie oder an ein Schachtsystem mit einem separaten Filtersystem anschließen.

# F - WARTUNG

Vor den verschiedenen Wartungseingriffen aufmerksam die Anweisungen dieses Handbuchs lesen. Die Wartungseingriffe dürfen ausschließlich von spezialisierten und kompetenten Technikern durchgeführt werden. Die Nichtbeachtung der hier aufgeführten Sicherheitsanweisungen kann zu großen Gefahren für Personen und/oder Sachschäden bzw. Umweltschäden führen.



**Alle üblichen und/oder außerordentlichen Wartungseingriffe erfolgen an einer Maschine, die nicht am Stromnetz angeschlossen ist.**

**Wichtig für den Betrieb der Maschine: die Wartung wie im Handbuch beschrieben durchführen.**

1. Elektrische Gefahren
2. Abrieb- und Schnittgefahren im Bereich der Filter.

Bei der Wartung des Schaltschranks ist Vorsicht geboten. Auf die Gefahr wird durch das Schild „GEFÄHRliche SPANNUNG“ hingewiesen.

Als Garantie für eine einwandfreie Funktion der Maschine müssen die defekten Teile durch Original-LINCOLN-ELECTRIC-Ersatzteile ausgewechselt werden.



**Bevor Sie die Maschine wieder in Betrieb nehmen, kontrollieren Sie, ob die ausgewechselten Teile richtig installiert sind und alle an der Maschine verwendeten Werkzeuge entfernt wurden.**

**Kontrollieren Sie, ob alle Sicherheitsvorrichtungen in gutem Zustand und gut sichtbar sind.**

## WARTUNG DER MECHANISCHEN TEILE

Die erforderliche mechanische Wartung der Maschine ist vernachlässigend gering, wenn sie bestimmungsgemäß und richtig eingesetzt wird.

Bevor Sie einen Wartungseingriff durchführen, der nicht eindeutig in dieser Anleitung beschrieben ist, kontaktieren Sie bitte die technische Abteilung von **Lincoln Electric**.

Die Ausführung von Eingriffen, die als „nicht durchführbar“ definiert sind oder nicht den Normen und Verfahren in diesem Handbuch entsprechen, enthebt die Firma **Lincoln Electric** aus ihrer Verantwortung für verursachte Schäden und führt zur Aufhebung der Garantie, wenn die Garantie noch läuft.

## VORFILTER

Zur Wartung des Vorfilters immer Schutzbrille und eine Atemmaske verwenden, um jeglichen Kontakt und jegliche Inhalation von eingesammelten Teilchen zu vermeiden. Die elektrische Stromversorgung muss über den Trennschalter oder die Sicherungen ausgeschaltet sein. Wenn der Tisch mit einem Netzstecker ausgestattet ist, muss dieser von der Steckdose herausgezogen werden.



### Wann muss der Vorfilter gereinigt werden?

Die Wartung hängt von den Betriebsbedingungen ab. Wir empfehlen Ihnen, den Vorfilter anfangs alle zwei Wochen zu kontrollieren, um einen regelmäßigen Wartungsabstand definieren zu können.

Anschließend sollte der Vorfilter monatlich kontrolliert und gereinigt werden.

### PRINZIP:

Für den Zugang zum Vorfilter muss das Gitter abgenommen werden.



### Wie wird der Vorfilter gereinigt?

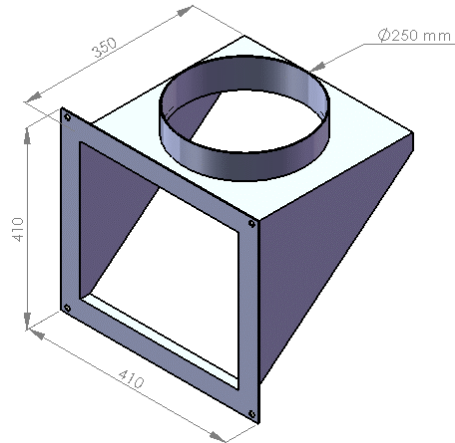
- Das Reinigungsmittel FILTER FILTERCLEAN Ref. W000261362 verwenden.
- Das Reinigungsmittel FILTER FILTERCLEAN Ref. W000261362 mit Wasser verdünnen. (zu 15 oder 20%)
- 10 Minuten einweichen lassen.
- Mit klarem Wasser spülen, trocknen.



**Der Absaugtisch darf in keinem Fall ohne Vorfilter oder mit einem Vorfilter, der nicht dem Original-LINCOLN ELECTRIC Filter entspricht, verwendet werden.**



## ERSATZTEILE



Bezeichnung	Referenz	Anzahl
Luftabzug senkrecht hinten oder seitlich, 250mm	W000342588	1
Metall-Vorfilter 610 x 610 x 24mm	W000379636	1

## ANSCHLUSSOPTIONEN

Bezeichnung	Referenz	Anzahl
<b>Damper Box Essential Steuerung</b>	W000370749	1
Motorisierte Verschlussklappe, Durchm. 250mm	W000380489	1
Stromzange	W000379696	1
Gebläse 3.0 - 230/400V für 1200 x 800 Tisch	W000342134	1
Gebläse 4.7 - 230/400V für 2000 x 800 Tisch	W000342139	1
<b>Digifilter 2 CD</b> für 1200 x 800 Tisch	EM61000005	1
<b>Digifilter 4 CD</b> für 2000 x 800 Tisch	EM61000010	1

