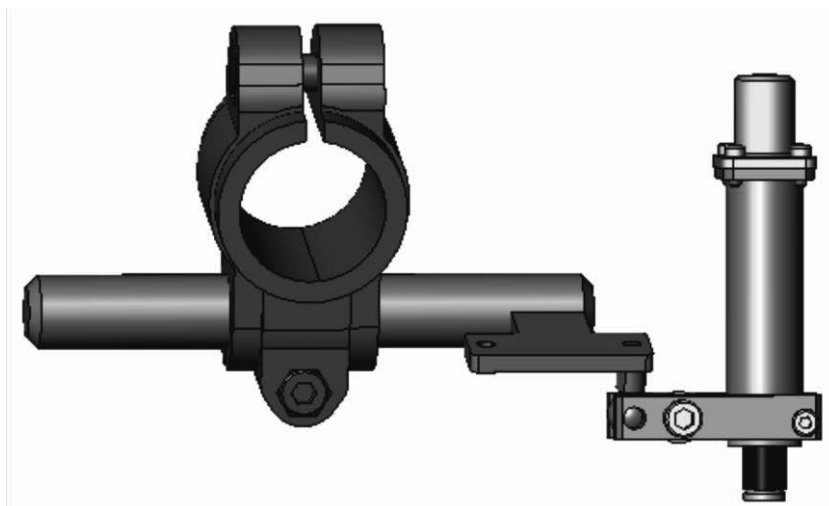


# LASERSPOT

INSTRUCȚIUNI DE SIGURANȚĂ, UTILIZARE ȘI ÎNTREȚINERE

APARAT Nr W000384404 - W000384405



EDIȚIE : RO  
REVIZIE : C  
DATA : 01-2020

Instrucțiuni de utilizare

REF : **8695 5891**

*Instrucțiuni originale*

**LINCOLN**<sup>®</sup>  
**ELECTRIC**

**Producătorul vă mulțumește pentru încrederea acordată prin achiziționarea acestui echipament, de care veți fi pe deplin satisfăcuți dacă respectați instrucțiunile de utilizare și întreținere.**

**Proiectarea sa, specificațiile componentelor și fabricarea sa sunt în conformitate cu directivele europene aplicabile.**

**Vă invităm să consultați declarația CE anexată pentru a cunoaște directivele cărora este supus echipamentul.**

**Producătorul nu își va asuma responsabilitatea în cazul în care componente nerecomandate sunt asociate cu acest produs.**

**Pentru siguranța dvs., în continuare vă prezentăm o listă nerestrictivă de recomandări sau cerințe; multe dintre acestea sunt specificate în Codul Muncii.**

**În încheiere avem rugămintea să vă informați furnizorul cu privire la orice erori pe care le veți regăsi în acest manual de instrucțiuni.**

# CONȚINUT

<b>A - INSTRUCȚIUNI DE SIGURANȚĂ</b> .....	<b>1</b>
1 - INSTRUCȚIUNI SPECIALE PENTRU LASERE .....	1
<b>B - PRINCIPIU</b> .....	<b>2</b>
1 - ELEMENTE INCLUSE ÎN FURNIZARE, VERSIUNEA W000384404 .....	3
2 - ELEMENTE INCLUSE ÎN FURNIZARE, VERSIUNEA W000384405 .....	4
<b>C - UTILIZARE</b> .....	<b>5</b>
1 - MONTAJ.....	5
2 - MONTAJ PENTRU OPȚIUNEA LENTILĂ SUPLIMENTARĂ PENTRU FUNCȚIA LASER „ÎN CRUCE” (W000383130).....	5
3 - PIESE DE SCHIMB.....	6
<b>NOTE PERSONALE</b> .....	<b>8</b>

# REVIZII

**REVIZIA C****01/20**

DENUMIRE	PAGINA
Creare versiune limba română	

# A - INSTRUCȚIUNI DE SIGURANȚĂ

Pentru instrucțiunile generale de siguranță, consultați manualul specific, furnizat împreună cu acest echipament.

## 1 - INSTRUCȚIUNI SPECIALE PENTRU LASERE



Laserul utilizat este inclus în clasa 3R

Protecția oculară împotriva radiațiilor laser vizibile este asigurată în mod normal de reflexele oculare, în special de reflexul palpebral. Cu toate acestea, vă recomandăm să nu priviți intenționat direct în fascicul. Lumina fasciculului care ajunge în ochi prin intermediul unui dispozitiv optic (de exemplu un binoclu) este periculoasă. (Extras din standardul european EN 60825-1, ianuarie 2008)

### Caracteristicile laserului de tip „spot”:

Caracteristici	
Lungime de undă	655 nm la 25°C/668 la 85°C
Putere de ieșire	4,5 mW (putere reglabilă cu ajutorul unui potențiomtru)
Clasa laserului	3R
Tipul razei	„Spot” (focalizare reglabilă)
Tip de componente optice	Lentilă din sticlă
Tensiune de alimentare	4,5 VDC - 30 VDC
Temperatură de utilizare	-10°C / +85°C
Producător	Laser Components

### ÎNTREȚINEREA LASERULUI DE TIP „SPOT”:

La efectuarea operațiunilor de întreținere asupra laserului de tip „spot”, este esențial ca acesta să fie oprit, pentru a se evita orice expunere directă a ochilor la fasciculul laser.

Dacă operațiunea de întreținere trebuie să fie efectuată în timp ce laserul de tip „spot” este în funcțiune, toate persoanele care participă la operațiune trebuie să poarte ochelari de protecție speciali cu o densitate optică de 1 (OD) pentru un laser din clasa 3R cu lungimea de undă de 660 nm (roșu) care emite încontinuu (CW).

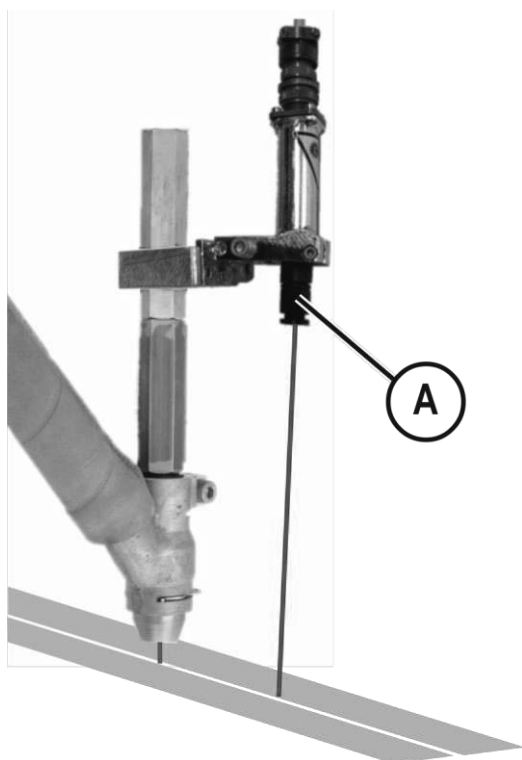
**NB:** este interzisă orice intervenție asupra componentelor optice

### UTILIZAREA LASERULUI DE TIP „SPOT”:

În timpul fazei de reglare a laserului de tip „spot”, aveți întotdeauna grijă să nu îndreptați fasciculul în direcția ochilor dvs. sau a ochilor persoanelor care se află în apropierea echipamentului. Mențineți întotdeauna laserul de tip „spot” într-un loc vizibil pe placa de tablă, de preferință îndreptat în jos.

**NB:** sunt interzise orice utilizări diferite de situațiile specifice de utilizare indicate în acest document.

## B - PRINCIPIU



Rolul dispozitivului de ghidare a laserului de tip „spot” constă în materializarea punctului de impact al electrozudului în raport cu îmbinarea care urmează să fie sudată, aceasta din urmă fiind ascunsă de fluxul de sudură sub arc scufundat.

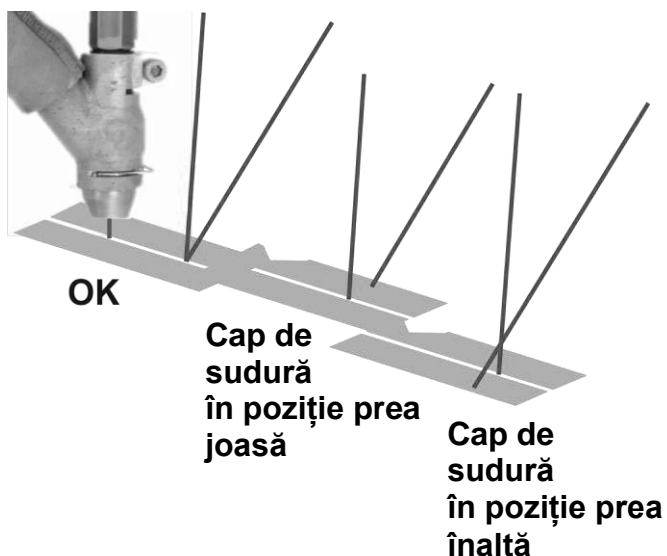
Laserul de tip „spot” proiectează, în fața electrozudului, un punct luminos cu ajutorul căruia operațiunea este ghidată

Suportul prevăzut poate fi utilizat pentru montarea de capete de sudură automate pe alimentările cu sârmă. Laserul de tip „spot” este fixat pe o articulație cu bilă, care permite orientarea rapidă și ușoară a acestuia.

Inelul A permite reglarea nivelului de claritate a punctului luminos.

Cu ajutorul elementelor de fixare furnizate, asocierea a două lasere de tip „spot” asigură controlul distanței dintre duză și piesă.

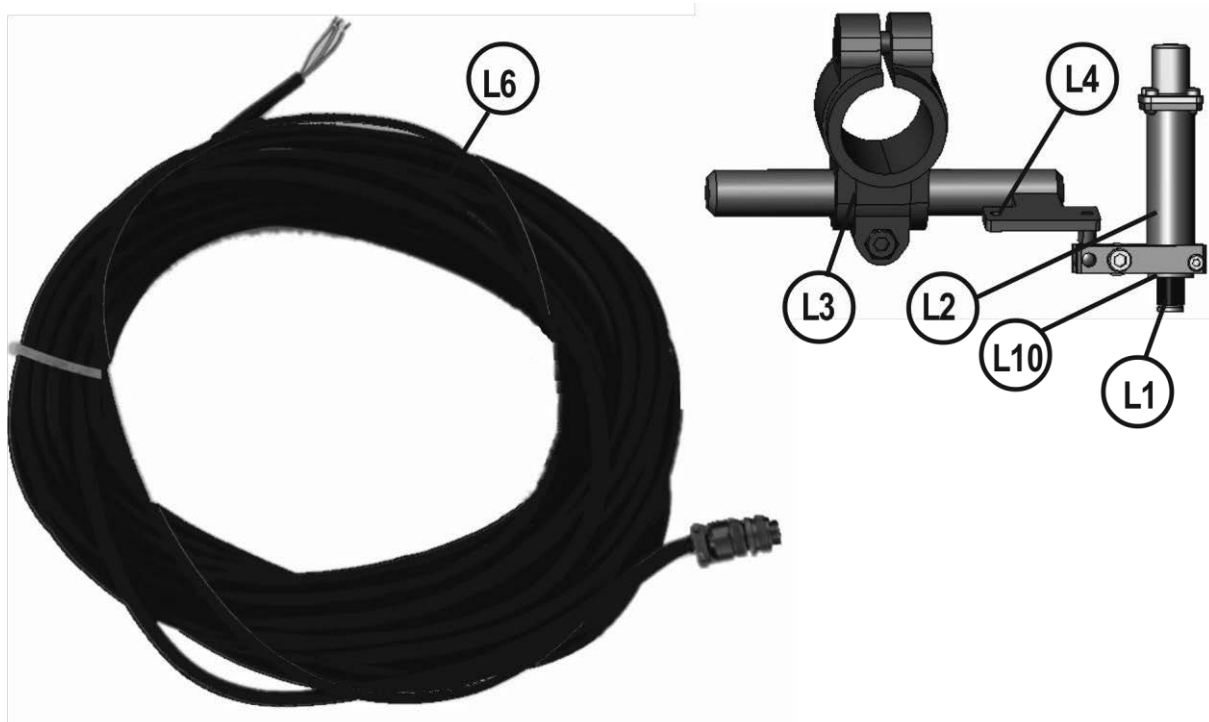
Înălțimea constantă poate fi menținută prin adăugarea unei glisieră electrice montate pe capul de sudare (consultați-ne)



## 1 - ELEMENTE INCLUSE ÎN FURNIZARE, VERSIUNEA W000384404

Furnizarea include, per ansamblu:

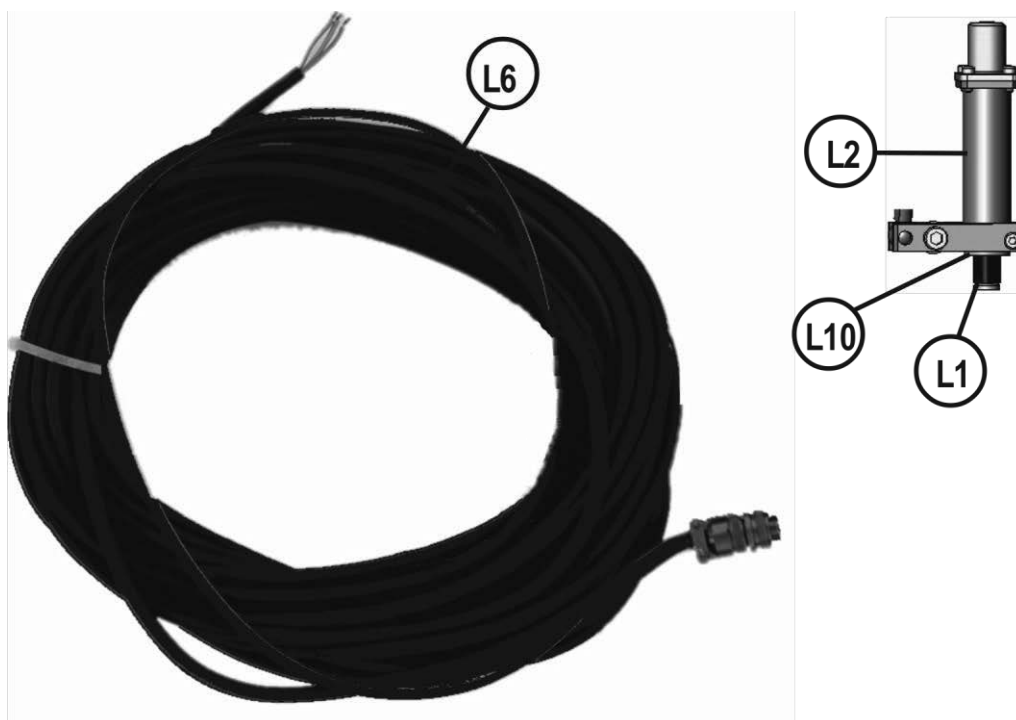
- Laserul de tip „spot” L1 și suportul acestuia L2
- Colierul de fixare L3 pentru cap tubular
- Un suport pentru montarea unui al doilea laser de tip „spot” L4
- Un cablu de alimentare L6 cu lungimea de 30m
- Un inel de izolare din bachelită L10
- Instrucțiuni de utilizare și de întreținere ref. 8695 5891



## 2 - ELEMENTE INCLUSE ÎN FURNIZARE, VERSIUNEA W000384405

Furnizarea include, per ansamblu:

- Laserul de tip „spot” L1 și suportul acestuia L2
- Un cablu de alimentare L6 cu lungimea de 30m
- Un inel de izolare din bachelită L10
- Instrucțiuni de utilizare și de întreținere ref. 8695 5891





# C - UTILIZARE

## 1 - MONTAJ

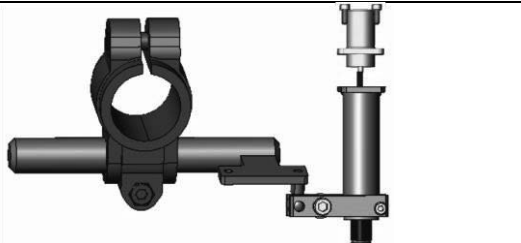
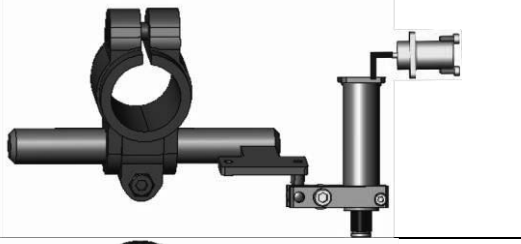
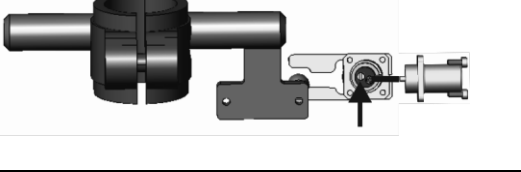
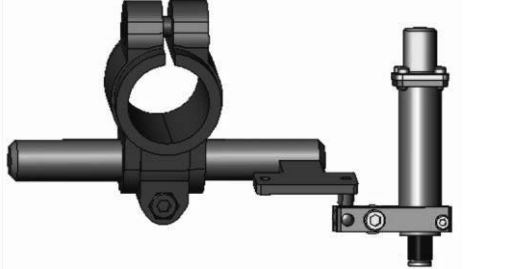
**PRECAUTII:** Este obligatoriu să mențineți cablul de alimentare al laserului de tip „spot” (L8) la distanță de cablurile de alimentare ale aparatului de sudură.

Fixați laserul de tip „spot” cu ajutorul colierului L3 pe tubul pentru accesorii (Consultați I.S.E.E. 8695 5260)

Conectați cablul la spot cu ajutorul conectorului L8

Conectați cablul de alimentare la dulapul electric sau la o alimentare auxiliară de tensiune cuprinsă între 4,5 VDC - 30 VDC/0,5 A (alb: +, albastru: -).

### Reglarea puterii laserului:

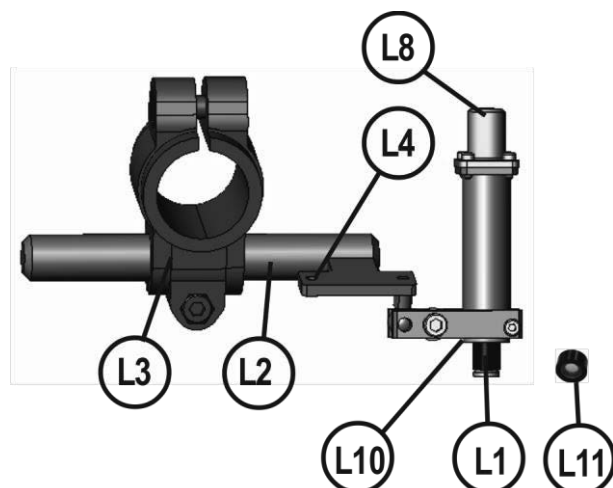
<p>Scoateți cele 4 șuruburi de fixare ale conectorului L8</p>	
<p>Ridicați conectorul și firele de alimentare ale laserului pentru a asigura accesul la potențiometrul de reglare</p>	
<p>Cu ajutorul unei șurubelnițe de mici dimensiuni, rotiți potențiometrul aflat în partea din spate a laserului de tip „spot” (lângă cablul de alimentare) pentru a mări sau a micșora puterea.</p>	
<p>După ce ați efectuat reglajele de putere, montați la loc conectorul, asigurându-vă că nu ați strangulat niciunul dintre firele de alimentare ale laserului.</p>	

## 2 - MONTAJ PENTRU OPȚIUNEA LENTILĂ SUPLIMENTARĂ PENTRU FUNCȚIA LASER „ÎN CRUCE” (W000383130)

Opțiunea este reprezentată de o componentă de difracție optică, care se montează pe laser. Reglajul distanței focale se poate efectua cu ajutorul lentilei. Pentru a transforma punctul într-o cruce trebuie doar să îndepărtați elementul optic.



### 3 - PIESE DE SCHIMB



✓	În stoc în mod obișnuit.
✗	Nu se află în stoc.
	La cerere.

Reper	Cod	Stoc	Comandă	Denumire
L1	W000383128	✓		LASER
L10	W000383129	✓		Inel de izolare pentru laser
L11	W000383130	✓		Lentilă suplimentară pentru funcția laser „în cruce”

- Pentru a comanda piese, specificați cantitatea necesară. Indicați mai jos tipul și numărul de serie al echipamentului.

CE Type		TIP :
Matricule		Nr. serie :



