

INVERTEC® 275S

KULLANIM KILAVUZU



TURKISH



TEŞEKKÜRLER! Lincoln Electric ürünlerinin KALİTESİNİ tercih ettiğiniz için teşekkür ederiz.

- Lütfen, cihaz ve ambalajda hasar olup olmadığını kontrol edin. Herhangi bir hasar tespit etmeniz durumunda cihazı satın aldığınız bayiye hasar bildiriminde bulunun.
- Kullanım kolaylığı için ürününüzün tanımlama verilerini aşağıdaki tabloya girin. Model adı, kodu ve seri numarası cihazınızın arkasında yer alan ürün etiketinde mevcuttur.

Model Adı:

Kod ve Seri Numarası:

Satın Alındığı Tarih ve Yer:

DİZİN

Teknik Özellikler.....	1
ECO tasarım bilgisi	2
Elektromanyetik Uyumluluk (EMC).....	4
Güvenlik	5
Giriş.....	7
Kurulum ve Kullanım Talimatları	7
Atık Elektrikli ve Elektronik Cihazlara İlişkin Direktif (WEEE)	11
Yedek Parçalar.....	11
Yetkili Servis Merkezleri Konumu.....	11
Elektrik Şeması	11
Aksesuarlar	12

Teknik Özellikler

MODEL ADI		DİZİN	
INVERTEC® 275S INVERTEC® 275S (VRD)		K14242-1 K14242-2	
INPUT			
INVERTEC® 275S	Giriş Gerilimi U_1	EMC Sınıfı	
	400V +/- %15 3 fazlı	A	
	I_{1eff}	I_{1max}	
	9,8A	15,3A	
ÖLÇÜLEN ÇIKIŞ			
	Ölçülen Çevrimde Giriş Gücü	Giriş Akımı I_{1maks}	PF (400V)
SMAW	%100'de 7,1 kVA	10,1A	0,79
	%60'ta 9,1 kVA	12,9A	0,85
	11 kVA (@%25)	15,3A	0,89
GTAW	%100'de 5,9 kVA	8,4A	0,75
	%60'ta 6,9 kVA	9,8A	0,78
	%35'te 8,3 kVA	11,8A	0,82
ÖLÇÜLEN ÇIKIŞ			
	Çalışma Çevrimi 40°C (10 dakikalık periyoda göre)	Çıkış Akımı I_2	
SMAW	%100	180A	
	%60	230A	
	%25	270A	
GTAW	%100	200A	
	%60	230A	
	%40	270A	
ÇIKIŞ ARALIĞI			
	Kaynak Akımı Aralığı	Tepe Açık Devre Gerilimi U_0	
SMAW	5 - 270A	K14242-1:	70V
GTAW	5 - 270A	K14242-2:	11.7V
ÖNERİLEN GİRİŞ KABLOSU VE SİGORTA BOYUTLARI			
	gR Tipi Sigorta veya Z Tipi Devre Kesici	Elektrik Kablosu	
	16A, 400V AC	4 İletken, 1,5mm ²	
BOYUTLAR VE AĞIRLIK			
	Ağırlık	Yükseklik	Genişlik
	14,1Kg	360 mm	230 mm
	Uzunluk	498 mm	
DİĞERLERİ			
	Koruma Sınıfı	Maksimum Gaz Basıncı	
	IP23	0,5 MPa (5 bar)	
	Çalışma Sıcaklığı	Saklama Sıcaklığı	
	-10°C ila +40°C	-25°C ila +55°C	

ECO tasarım bilgisi

Bu cihaz 2009/125/EC Direktifi ve 2019/1784/EU Yönetmeliğine uygun olacak şekilde tasarlanmıştır.

Verimlilik ve rölanti güç tüketimi:

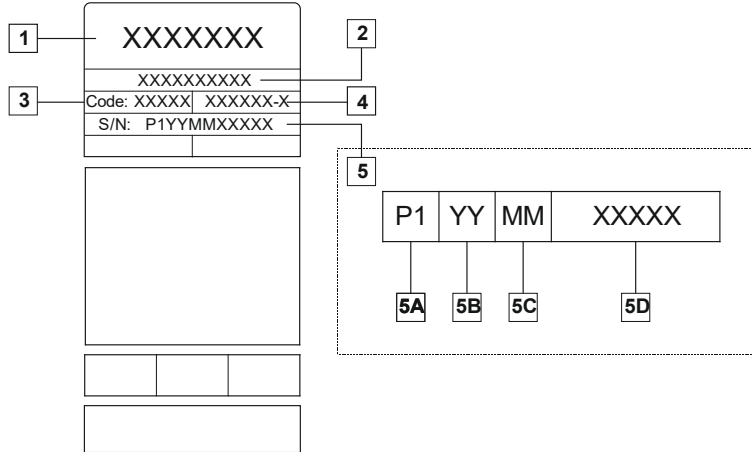
Dizin	Adı	Maksimum güç tüketiminde verimlilik / Rölanti güç tüketimi	Eşdeğer model
K14242-1 K14242-2	INVERTEC® 275S	%85 / 19W	Eşdeğer modeli yok

Rölanti durumu aşağıdaki tabloda belirtilen durumda meydana gelir

RÖLANTİ DURUMU	
Durum	Mevcudiyet
MIG modu	
TIG modu	X
STICK modu	
30 dakika çalışmayınca	X
Fan kapalı	X

Verimlilik değeri ve rölanti durumunda tüketim, EN 60974-1:20XX ürün standardında tanımlanan yöntem ve durumlara göre ölçülmüştür.

Üretici adı, ürün adı, kod numarası, ürün numarası, seri numarası ve üretim tarihi değer plakasından okunabilir.



Burada:

- 1- Üreticinin adı ve adresi
 - 2- Ürün adı
 - 3- Kod numarası
 - 4- Ürün numarası
 - 5- Seri numarası
- 5A- üretildiği ülke
- 5B- üretildiği yıl
- 5C- üretildiği ay
- 5D- her makine için farklı olan artan numara

MIG/MAG ekipmanlarının tipik gaz kullanımı:

Malzeme türü	Tel çapı [mm]	DC elektrot pozitif		Tel Besleyici [m/min]	Koruyucu Gaz	Gaz akışı [l/dak]
		Akım [A]	Gerilim [V]			
Karbon, düşük alaşımlı çelik	0,9 - 1,1	95 - 200	18 - 22	3,5 – 6,5	Ar %75, CO ₂ %25	12
Alüminyum	0,8 - 1,6	90 - 240	18 - 26	5,5 – 9,5	Argon	14 - 19
Östenitik paslanmaz çelik	0,8 - 1,6	85 - 300	21 - 28	3 - 7	Ar %98, O ₂ %2 / He %90, Ar %7,5 CO ₂ %2,5	14 - 16
Bakır alaşım	0,9 - 1,6	175 - 385	23 - 26	6 - 11	Argon	12 - 16
Magnezyum	1,6 - 2,4	70 - 335	16 - 26	4 - 15	Argon	24 - 28

Tig İşlemi:

TIG kaynak işleminde gaz kullanımı nozülün kesit alanına bağlıdır. Yaygın olarak kullanılan torçlar için:

Helyum: 14-24 l/dak

Argon: 7-16 l/dak

Not: Aşırı yüksek akış hızları gaz akımında türbülansa neden olabilir ve bu da kaynak havuzuna atmosferik kontaminasyon çekebilir.

Not: Bir yan rüzgar veya çekim, koruyucu gazın kapsama alanında bozulmaya neden olabilir; koruyucu gazdan tasarruf etmek amacıyla hava akışını engellemek için ekran kullanın.

**Kullanım ömrünün sonu**

Cihaz, kullanım ömrünün sonunda 2012/19/EU (WEEE) Direktifi uyarınca yeniden dönüşüm için atılmalıdır, ürünün ve üründe bulunan Kritik Hammaddelerin (CRM) sökülmesiyle ilgili bilgiler <https://www.lincolnelectric.com/en-gb/support/Pages/operator-manuals-eu.aspx> adresinde yer almaktadır

Elektromanyetik Uyumluluk (EMC)

01/11

Bu makine ilgili tüm direktif ve standartlara uygun olarak tasarlanmıştır. Bununla beraber, telekomünikasyon cihazlarını (telefon, radyo ve televizyon) ve diğer güvenlik cihazlarını karıştırıcı elektromanyetik dalgalar üretebilir. Bu durum, etkilenen cihazlar için güvenlik sorunu oluşturabilir. Makinenin ürettiği bu elektromanyetik parazitlerin etkisini önlemek veya azaltmak için bu bölümü dikkatle okuyun.



Bu makine endüstriyel alanlarda kullanılmak üzere tasarlanmıştır. Yaşam alanlarında kullanılması durumunda elektromanyetik dalgaların olası etkilerini gidermek için belirli önlemlerin alınması gereklidir. Kullanıcı, makineyi mutlaka kullanım kılavuzunda anlatıldığı gibi kurmalı ve kullanmalıdır. Herhangi bir elektromanyetik bozunum tespit edilirse, operatör, gerekirse Kaynak Tekniği Sanayi ve Ticaret A.Ş.'den yardım alarak söz konusu bozunumları ortadan kaldırmak üzere düzeltici tedbirler almalıdır.

UYARI

Ortak bağlantı noktasında genel alçak gerilim sistemi empedansının aşağıdakilerden daha düşük olması şartıyla:

- **INVERTEC® 275S** için 224mΩ.

Bu ekipman IEC 61000-3-11 ve IEC 61000-3-12 ile uyumludur ve kamuya ait düşük gerilimli sistemlere bağlanabilir. Gerekli olması halinde dağıtım ağı operatörüne danışarak sistem empedansının empedans kısıtlamalarına uygun olduğundan emin olmak tesisatçının veya ekipmanının kullanıcısının sorumluluğundadır.

Makinenin kurulumundan önce kullanıcı, çalışma alanı içerisinde elektromanyetik dalgaların etkisinde kalarak bozulabilecek cihazların olup olmadığını kontrol etmelidir. Bu konuda, aşağıda belirtilen maddeler dikkate alınmalıdır:

- Çalışma alanının ve makinenin yakınında bulunan giriş ve çıkış kabloları, kumanda kabloları ve telefon kabloları.
- Radyo ve/veya televizyon alıcıları ve vericileri. Bilgisayar ve bilgisayar kontrollü cihazlar.
- Endüstriyel prosesler için güvenlik ve kontrol ekipmanları. Kalibrasyon ve ölçüm cihazları.
- Kalp pili ve işitme cihazı gibi kişisel tıbbi cihazlar.
- Çalışma alanının ve makinenin yakınında bulunan elektromanyetik bağışıklığı kontrol ediniz. Kullanıcı, çalışma alanındaki tüm cihazların uyumlu olduğundan emin olmalıdır. Bu durum ek koruyucu önlemler gerektirebilir.
- Dikkate alınması gereken çalışma alanı boyutları, alanın yapısına ve gerçekleştirilen diğer aktivitelere bağlıdır.

Makinenin ürettiği elektromanyetik dalgaların etkisini azaltmak için aşağıda belirtilen uyarıları dikkate alın.

- Makinenin şebeke elektriğine olan bağlantısını kullanım kılavuzunda anlatıldığı gibi yapınız. Eğer, elektromanyetik bir etkileşim olursa ana elektrik girişini filtre etmek gibi önlemlerin alınması gerekebilir.
- Çıkış kabloları olabildiğince kısa olmalı ve birbirine mümkün olduğunca yakın yerleştirilmelidir. Elektromanyetik etkileşmeyi azaltmak için, mümkünse iş parçasına topraklama yapın. Kullanıcı, bu iş parçasının topraklamaya bağlanmasının, personel ve ekipman için problem yaratıp yaratmayacağını kontrol etmelidir.
- Çalışma alanındaki kabloların korunması elektromanyetik dalgaları azaltabilir. Bu durum özel uygulamalar için gerekli olabilir.

UYARI

Bu ürünün EMC sınıflandırması, elektromanyetik uyumluluk standardı EN 60974-10'a göre A sınıfıdır; bu, ürünün yalnızca endüstriyel bir ortamda kullanılmak üzere tasarlandığı anlamına gelir.

UYARI

A Sınıfı ekipmanlar şebeke hattından sağlanan düşük gerilimli elektrik gücünden faydalanan yaşam alanlarında kullanılmaya uygun değildir. İletilen ve yayılan bozulmalar nedeniyle bu tür yerlerde elektromanyetik uyumluluğun sağlanmasında potansiyel zorluklar yaşanabilir.










UYARI

Bu makine mutlaka yetkili personel tarafından kullanılmalıdır. Tüm bağlantıların, operasyonların, bakım ve onarım prosedürlerinin yetkili kişilerce yapıldığından emin olun. Makineyi çalıştırmadan önce bu kullanım kılavuzunu mutlaka okuyun. Kullanım Kılavuzundaki talimatların uygulanmaması ciddi yaralanmalara, can kaybına veya makinenin zarar görmesine neden olabilir. Lütfen altta belirtilen sembollerin karşısındaki uyarıları dikkatle okuyup anladığınızdan emin olun. Uygun olmayan bağlantılardan, saklama koşullarından ve kullanımdan kaynaklanan hasarlardan Lincoln Electric sorumlu değildir.

	<p>UYARI: Bu sembol, ciddi yaralanmalar, can kayıpları ve ekipman hasarını talimatlara uyulması gerektiğini gösterir. Olası ciddi yaralanma ve ölümlerden kendinizi ve başkalarını koruyun.</p>
	<p>TALİMATLARI DİKKATLE OKUYUNUZ VE ANLAYINIZ: Makineyi çalıştırmadan önce bu kullanım kılavuzunu mutlaka okuyun. Ark kaynağı tehlikeli olabilir. Kullanım Kılavuzundaki talimatların uygulanmaması ciddi yaralanmalara, can kaybına veya makinenin zarar görmesine neden olabilir.</p>
	<p>ELEKTRİK ÇARPMASI ÖLDÜREBİLİR: Kaynak makinesi yüksek voltajlar üretir. Bu makine çalışırken elektrod, şase pensesine, makineye bağlı iş parçalarına dokunmayın. Kendinizi elektrod, şase pensesi ve makineye bağlı iş parçalarından koruyun.</p>
	<p>ELEKTRİKLE ÇALIŞAN EKİPMAN: Makine üzerinde çalışmaya başlamadan önce sigorta kutusundaki şalteri kullanarak elektriği kesin. Bu ekipmanı yerel elektrik mevzuatına göre topraklayın.</p>
	<p>ELEKTRİKLE ÇALIŞAN EKİPMAN: Giriş, elektrod ve şase pensesi kablolarını düzenli olarak kontrol edin. Herhangi bir yalıtım hasarı varsa kabloyu derhal değiştiriniz. Her türlü ark parlaması riskini önlemek için elektrod pensesini doğrudan kaynak masasının üzerine ya da şase pensesi ile temasta olan bir yüzeye bırakmayın.</p>
	<p>ELEKTROMANYETİK ALAN TEHLİKELİ OLABİLİR: İletkenlerden geçen elektrik, elektromanyetik alanlar (EMF) oluşturur. Oluşan EMF alanları kalp pili gibi cihazlar üzerinde etkili olabilir. Kalp pili kullanan kaynakçıların makineyi çalıştırmadan önce doktorlarına danışmaları gerekir.</p>
	<p>CE NORMATLARINA UYGUNLUK: Bu makine, Avrupa Birliği Talimatları'na uygun olarak üretilmiştir.</p>
	<p>YAPAY OPTİK RADYASYON: 2006/25/EC Direktifi ve EN 12198 Standardı'nda yer alan gereksinimlere göre makine kategori 2 cihazdır. EN169 Standardı gereğince, koruma derecesi maksimum 15 olan filtreye sahip Kişisel Koruyucu Ekipman (PPE) edinilmesi zorunludur.</p>
	<p>DUMAN VE GAZLAR TEHLİKELİ OLABİLİR: Kaynak işlemi sağlığa zararlı duman ve gaz çıkışına neden olabilir. Bu duman ve gazları solumaktan kaçının. Kullanıcıları bu tehlikeden korumak için yeterli havalandırma yapılmalı veya duman ve gazlar soluma bölgesi dışına atılmalıdır.</p>
	<p>KAYNAK ARKI YAKABİLİR: Kaynak işlemi yapılırken veya izlenirken, gözleri sıçramalardan ve kaynak arkının yaydığı ışıklardan korumak için uygun filtreye ve koruma levhasına sahip bir şiper kullanın. Cildi korumak için aleve dayanıklı malzemeden üretilmiş giysiler kullanın. Yakın çevrede bulunan diğer kişileri, yanmaz malzemeden yapılmış uygun paravanlarla koruyun ve kaynak arkına bakmamaları ya da kendilerini ark ışığına maruz bırakmamaları konusunda uyarın.</p>

	<p>KAYNAK SIÇRANTILARI YANGINA VE PATLAMALARA NEDEN OLABİLİR: Yanıcı malzemeleri kaynak yapılan yerden uzakta tutun ve yangın söndürücüyü kolaylıkla erişebileceğiniz bir yere koyun. Kaynak işlemi sırasında oluşabilecek kaynak kıvılcımları ve sıcak malzemeler ince çatlaklardan ve en dar açıklıklardan bile etrafa kolaylıkla sıçrayabilir. Yanıcı ve zehirleyici gazları ortamdan tamamen uzaklaştıracak önlemlerin alındığından emin olmadan hiçbir bidon, varil, tank ya da malzeme üzerinde kaynak yapmayınız. Yanıcı gazların, buharların ya da yanıcı sıvıların bulunduğu yerlerde makineyi kesinlikle çalıştırmayın.</p>
	<p>KAYNAKLI MALZEME YAKABİLİR: Kaynak sırasında yüksek miktarda ısı açığa çıkabilir. Sıcak yüzeyler ve malzemeler ciddi yanıklara neden olabilir. Bu tür malzemelere dokunurken ve taşırken mutlaka eldiven ve pense kullanılmalıdır.</p>
	<p>HASAR GÖRMESİ HALİNDE GAZ TÜPÜ PATLAYABİLİR: Sadece kaynak işlemlerine uygun olarak üretilmiş koruyucu gaz içeren sertifikalı basınçlı gaz tüplerini kullanın. Kullanılan gaza ve tüp basıncına uygun regülatörlerin tüpe doğru olarak monte edildiğinden emin olun. Tüpleri her zaman dik pozisyonda, sabit bir yere güvenli şekilde zincirle bağlanmış olarak tutun. Koruyucu kapakları kapatmadan tüpleri hareket ettirmeyiniz ve tüplerin yerlerini kesinlikle değiştirmeyiniz. Elektrod, elektrod pensesi, şase pensesi ve gerilim altındaki her türlü parçanın gaz tüpü ile temas etmemesine özen gösterin. Tüpleri, fiziksel hasara ya da kıvılcım ve ısı kaynakları dahil kaynak işlemlerine maruz kalabilecekleri bölgelerin uzağında stoklayınız.</p>
	<p>HAREKETLİ PARÇALAR TEHLİKELİDİR: Bu makinede ciddi yaralanmaya neden olabilecek hareketli mekanik parçalar mevcuttur. Makinenin çalıştırılması, kullanılması ve servis işlemleri sırasında ellerinizi, vücudunuzu ve giysilerinizi bu parçalardan uzak tutun.</p>
	<p>GÜVENLİK İŞARETİ: Bu makine, elektrik çarpması riskinin yüksek olduğu ortamlarda gerçekleştirilen kaynak uygulamaları için gerekli olan gücü sağlamaya uygundur.</p>

Üretici, tasarımda ve aynı zamanda kullanım kılavuzunun sürümünde yükseltme yapmadan değişiklikler ve/veya iyileştirmeler yapma hakkını saklı tutar.

Giriş

INVERTEC® 275S, GTAW kaldırma becerisine sahip bir SMAW güç ünitesidir.

Paketin tamamı şunları içerir:

- Güç ünitesi
- Kullanım Kılavuzu içeren USB
- Lincoln Etiketi

Kullanıcı tarafından satın alınabilecek önerilen ekipmanlar "Aksesuarlar" bölümlerinde belirtilmiştir.

Kurulum ve Kullanım Talimatları

Makineyi kurmadan veya çalıştırmadan önce bu bölümü sonuna kadar okuyun.

Kötüye kullanma

Bu makine en zor koşullarda çalışabilir. Bununla beraber, makinenin uzun ömürlü olmasını ve güvenle kullanılabilmesini sağlamak amacıyla aşağıda belirtilen bazı basit önlemlerin alınması önemlidir.

- Makineyi 15 dereceden daha büyük yatay eğime sahip bir yere koymayın veya böyle bir yerde çalıştırmayın.
- Makineyi boruların buzunu çözmek için kullanmayın.
- Bu makine, mutlaka temiz hava akımı olan bir yerde çalıştırılmalı ve makinenin çalıştırıldığı yerde hava hareketini engelleyici ya da hava akımını durdurucu bir etken olmamalıdır. Çalışırken, makinenin üzeri kağıt, bez ya da benzeri malzemelerle örtülmemelidir.
- Toz ve kirler makinenin içine girebilir; bu durum mümkün olduğunca en aza indirilmelidir.
- Bu makine IP23 koruma sınıfına sahiptir. Makineyi mümkün olduğunca kuru tutun, ıslak zemin veya su birikintisi üzerine koymayın.
- Makinenizi, radyo dalgası kontrollü cihazlardan uzak bir yere koyunuz. Makine normal kullanımda, yakınlarda bulunan radyo dalgası kontrollü cihazları olumsuz yönde etkileyebilir ve bu durum da yaralanmalara veya ekipman arızalarına neden olabilir. Lütfen bu kullanım kılavuzundaki Elektromanyetik Uygunluk bölümünü okuyun.
- Ortam sıcaklığı 40 C'nin üzerinde olan yerlerde kullanmayın.

Çalışma Çevrimi ve Aşırı Isınma

Kaynak makinesinin çalışma çevrimi, makinenin 10 dakikalık çevrimde nominal kaynak akımı ile çalışabildiği zaman yüzdesidir.

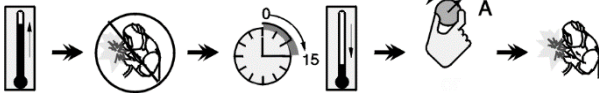
Örnek: %60 çalışma çevrimi:



6 dakika kaynak.

4 dakika soğuma.

Çalışma çevriminin aşılması durumunda termal sigorta devreye girecek ve cihazın çalışmasını durduracaktır.



Dakika

veya Çalışma Çevrimini düşürün

Güç Kablosu Bağlantısı

! UYARI

Sadece vasıflı bir elektrik teknisyeni kaynak makinesini güç ağına bağlayabilir. Kurulum, uygun Ulusal Elektrik Yasası ve yerel düzenlemelere göre yapılmalıdır.

Açmadan önce, besleme gerilimini, fazı ve bu makineye sağlanan frekansı kontrol edin. Topraklama tellerinin makineden giriş kaynağına bağlantısını kontrol edin. Kaynak makinesi, doğru bir şekilde kurulan ve toprak uçlu bir prize bağlanmalıdır.

Besleme gerilimi 400 Vac 50/60Hz'dir. Giriş kaynağı hakkında daha fazla bilgi için bu kılavuzun teknik özellikler kısmına ve makinenin değer plakasına bakın.

Besleme geriliminde mevcut şebeke gücü miktarının makinenin normal çalışması için yeterli olduğundan emin olun. Gerekli gecikmeli sigorta veya devre kesici ve kablo boyutları bu kılavuzun teknik özellikler bölümünde belirtilmiştir.

! UYARI

Kaynak makinesi, kaynak makinesinin giriş gücünden en az %30 daha büyük çıkış gücüne sahip bir güç jeneratörü ile beslenebilir.

! UYARI

Makine bir jeneratörle çalıştırırken, kaynak makinesine zarar vermemek için, öncelikle jeneratörü kapatmadan önce kaynak makinesini kapattığınızdan emin olunuz!

Kontroller ve Çalışma Özellikleri

Ön panel INVERTEC® 275S



Şekil 1

1. Çıkış negatif soketi.
2. Çıkış pozitif soketi.



UYARI

Kullanılacak elektrotta doğru elektrot kutuplarını belirlemek için. Bu bilgi için elektrod verilerine başvurun.

3. USB bağlantısı
4. Uzaktan Kumanda Konnektör Fişi: Bir Uzaktan Kumanda Kitinin bağlanması için.
5. Kullanıcı Arayüzü: "Kullanıcı Arayüzü" bölümüne bakın.

Arka panel



Şekil 2

1. Güç Düğmesi

Kullanıcı Arayüzü



Şekil 3

1. Ekran: 5" TFT ekran kaynak prosesi parametrelerini gösterir. Navigasyon, özel IM3187 Kullanıcı Kılavuzunda mevcuttur.
2. Sol Düğme: Ana Ekran ve Geri.
3. Merkezi Düğme: Düğmeye basarak parametre erişimi ve doğrulama.
4. Sağ Düğme: Mevcut seçili sayfanın belirli bir parametresine erişim.

Daha fazla bilgi için, bkz. IM3187.

Taşıma ve Kaldırma

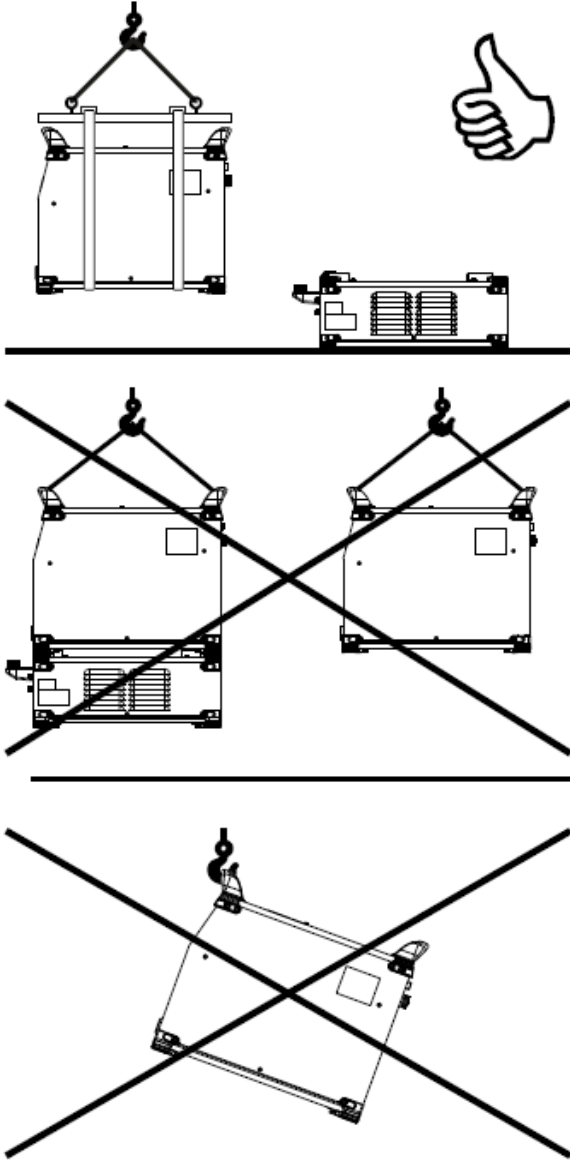


UYARI

Makinenin düşürülmesi yaralanmaya ve üniteye hasara neden olabilir.

Bir vinçle taşırken veya kaldırırken aşağıdaki kurallara uyun:

- Güç kaynağı, makineyi taşımak veya kaldırmak için kullanılabilen delikli civataları içermeyiz.
- Kaldırmak için uygun kapasitede kaldırma ekipmanı kullanın.
- Kaldırmak ve taşımak için bir ara bağlantı ve en az iki kayıp kullanın.
- Yalnızca gaz tüpü, soğutucu ve/veya diğer aksesuarların olmadığı güç kaynağını kaldırın.



Şekil 4

Bakım

UYARI

Herhangi bir onarım, değiştirme veya bakım işlemi için en yakın Teknik Servis Merkezi veya Lincoln Electric ile temasa geçmenizi tavsiye ederiz. Yetkisiz servis veya personel tarafından gerçekleştirilen onarımlar ve değişiklikler üreticinin garantisinin geçersiz olmasına neden olacaktır.

Fark edilebilen herhangi bir hasar derhal bildirilmeli ve onarılmalıdır.

Rutin bakım (her gün)

- Şase kabloları ve güç kablosunun yalıtım durumunu ve bağlantılarını kontrol edin. Herhangi bir yalıtım hasarı varsa kabloyu derhal değiştirin.
- Kaynak tabancası meme ağzındaki sıçrıntıları temizleyiniz. Sıçrıntılar arka giden koruyucu gaz akışını engelleyebilir.
- Kaynak torcunun durumunu kontrol edin: gerekirse yenisiyle değiştirin.
- Soğutma fanının durumunu ve çalışmasını kontrol edin. Hava akımı deliklerini temiz tutunuz.

Periyodik bakım (en az yılda bir kez olmak üzere 200 çalışma saatinde bir)

Rutin bakımın yanında ayrıca şunları gerçekleştirin:

- Makineyi temiz tutunuz. Dış kasa ve kabin içindeki tozları kuru (ve düşük basınçlı) hava akımı ile temizleyiniz.
- Gerekirse, tüm kaynak bağlantı uçlarını temizleyin ve sıkıştırın.

Bakım işlemlerinin sıklığı makinenin bulunduğu çalışma ortamına göre değişiklik gösterebilir.

UYARI

Gerilim altındaki parçalara dokunmayın.

UYARI

Kasası sökülmeden önce, kaynak makinesi kapatılmalı ve güç kablosunun ana soketle olan bağlantısı kesilmelidir.

UYARI

Her bakım ve servisten önce şebeke ağı bağlantısı makineden kesilmelidir. Her onarımdan sonra, güvenliği sağlamak için uygun testler gerçekleştirin.

Müşteri Destek Politikası

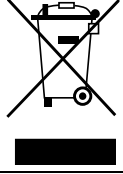
Lincoln Electric Şirketi, yüksek kalite kaynak donanımı, sarf malzemeleri ve kesme donanımı üretmekte ve satmaktadır. Amacımız müşterilerimizin ihtiyaçlarını karşılamak ve beklentilerini aşmaktır. Yeri geldiğinde, alıcılar ürünlerimizin kullanımı hakkında Lincoln Electric'den tavsiye veya bilgi isteyebilirler. Müşterilerimize sahip olduğumuz en iyi bilgilerle yanıt veriyoruz. Lincoln Electric bu tür tavsiyeleri garanti etmez ve bu bilgi ve tavsiyelerle ilgili olarak hiçbir yükümlülük kabul etmez. Bu tür bilgi veya tavsiyelerle ilgili olarak müşterinin özel amacına uygunluk dahil olmak üzere her tür garantiyi açık şekilde reddediyoruz. Göz önünde bulundurulması için, verildiği andan itibaren bu tür hiçbir bilgi veya tavsiyenin güncellenmesi veya düzeltilmesi hakkında hiçbir sorumluluk kabul etmiyoruz ve ayrıca bilgi veya tavsiyenin sağlanması ürünlerimizin satışıyla ilgili olarak hiçbir garanti oluşturmaz, genişletmez veya değiştirmez.

Lincoln Electric, müşterilerinin taleplerine cevap veren bir imalatçıdır. Ancak, Lincoln Electric tarafından satılan spesifik ürünlerin seçimi ve kullanımı yalnızca müşterinin kontrolü ve sorumluluğu altındadır. Lincoln Electric'in kontrolü dışındaki bir çok değişken bu imalat yöntemlerinin ve hizmet şartlarının uygulanmasıyla elde edilen sonuçları etkileyebilmektedir.

Değişikliğe Tabidir – Bu bilgiler yazdırma sırasındaki bilgimiz dahilinde doğrudur. Güncel bilgiler için lütfen bkz. www.lincolnelectric.com.

Atık Elektrikli ve Elektronik Cihazlara İlişkin Direktif (WEEE)

07/06



Elektriksel ekipmanlar, normal atıklar gibi değerlendirilmez!
Atık Elektrikli ve Elektronik Cihazlara (WEEE) ilişkin 2012/19/EC sayılı Avrupa Direktifine ve bu direktifin ulusal kanunlara uygulanmış biçimine uygun olarak, ömrü dolmuş elektrikli cihazlar ayrı bir şekilde toplanarak çevresel uyumluluk gösteren bir geri dönüşüm tesisine teslim edilmelidir. Cihazın sahibi olarak, onaylanan toplama sistemleri hakkında lütfen yerel temsilcimizden bilgi alın.
İlgili Avrupa Direktifi'ni uygulayarak çevre ve insan sağlığını korumaya yardımcı olacağınızı unutmayın!

Yedek Parçalar

12/05

Parça Listesi talimatları

- Bu parça listesini kod numarası listelenmeyen bir makine için kullanmayın. Listelenmeyen herhangi bir kod numarasını Lincoln Electric Service'e bildiriniz.
- İstediğiniz parçanın nerede bulunduğunu belirlemek için montaj sayfası resimleri ve aşağıdaki tabloyu kullanın.
- Yalnızca montaj sayfasında başlık numarası altındaki sütunda "X" ile işaretlenmiş parçaları kullanın (# bu baskıdaki bir değişikliği gösterir).

Öncelikle, yukarıdaki Parça Listesi talimatlarını okuyun. Daha sonra, makine ile birlikte verilen betimleyici resimli ve çapraz referanslı parça numarası içeren "Yedek Parça" kılavuzuna bakın.

Yetkili Servis Merkezleri Konumu

09/16

- Alıcı, Lincoln'ün garanti süresi içerisinde şikayet edilen herhangi bir kusur hakkında Lincoln Electric kaynak makineleri konusunda yetkili bir Teknik Servisle temas kurmalıdır.
- Size uygun LASF temsilcisini bulmak için yerel Lincoln Satış Temsilcinizle temas kurun veya aşağıdaki adresi ziyaret edin: www.lincolnelectric.com/en-gb/Support/Locator.

Elektrik Şeması

Makine ile birlikte verilen "Yedek Parça" kılavuzuna başvurun.

Aksesuarlar

TIG TORÇLARI HAVA	4mt	8mt
WTT2 17 V	W10529-14-4V	
WTT2 26 V		W000278885
MMA KABLO KİTLERİ		
Kit 25C25	W000011138	
Kit 25C25+	W000260683	
Kit 25C50	W000260684	
Kit 35C50	W000011139	
Kit 50C50	W000260681	
Kit 50C50+	W000260682	
UZAKTAN KUMANDA		
Manuel uzaktan kumanda	K10095-1-15M	
Ayakla uzaktan kumanda	K870	
SEÇENEKLER		
24 El Arabası	K14191-1	
El Arabası 24 arayüzü (El Arabası 24 ile sipariş için)	K14384-1	
Kapak	K14383-1	
Uzatma Kablosu 15m (*)	K14148-1	

Uyarı: Torç veya dönüş kablolarının uzunluğunun üretici tarafından belirtilen maksimum uzunluktan daha fazla olması elektrik çarpması riskini artıracaktır.

(*) Sadece toplam uzunluğu maksimum 45m olan 2 Uzatma Kablosu kullanılabilir.