

# PRESTO<sup>®</sup> 275

---

## BRUGERVEJLEDNING



DANSK



**TAK!** Fordi du har valgt den KVALITET som Lincoln Electric's produkter tilbyder.

- Undersøg venligst emballagen og udstyret for skader. Krav i forbindelse med materielle skader ved forsendelsen skal straks meddeles forhandleren.
- For nem brug indtast venligst dine produktidentifikationsdata i nedenstående tabel. Modelnavn, kode og serienummer kan findes på maskinens typeplade.

Modelnavn:

Kode og serienummer:

Dato og sted købt:

## INDEKS

Tekniske specifikationer .....	1
ECO designinformation .....	2
Elektromagnetisk kompatibilitet (EMC).....	4
Sikkerhed .....	5
Introduktion .....	7
Installations- og brugervejledning.....	7
WEEE.....	11
Reservedele .....	11
REACH .....	11
Placering af godkendte serviceværksteder .....	11
Elektrisk diagram.....	11
Tilbehør .....	12

# Tekniske specifikationer

NAVN		INDEKS		
PRESTO® 275		W10000001		
INPUT				
	Indgangsspænding $U_1$	EMC-klasse		
PRESTO® 275	400V +/- 15 % 3-faset	A		
	$I_{eff}$	$I_{1max}$		
PRESTO® 275	9,8A	15,3A		
	Indgangseffekt ved normeret cyklus	Input ampere $I_{1max}$	PF (400V)	
SMAW	7,1 kVA @100%	10,1A	0,79	
	9,1 kVA @60%	12,9A	0,85	
	11 kVA (@25%)	15,3A	0,89	
GTAW	5,9 kVA @100%	8,4A	0,75	
	6,9 kVA @60%	9,8A	0,78	
	8,3 kVA @35%	11,8A	0,82	
NOMINEL EFFEKT				
	Arbejdscyklus 40° C (Baseret på en periode på 10 min.)	Udgangsstrøm $I_2$		
SMAW	100%	180A		
	60%	230A		
	25%	270A		
GTAW	100%	200A		
	60%	230A		
	40%	270A		
EFFEKTOMRÅDE				
	Spændingsområde for svejsning	Spidsspænding åbent kredsløb $U_0$		
SMAW	5 - 270A	70V		
GTAW	5 - 270A			
ANBEFALET INDGANGSKABEL OG SIKRINGSSTØRRELSER				
	Sikringstype gR eller strømafbrøder af Type Z	Strømledning		
	16A, 400V AC	4 ledning, 1,5 mm <sup>2</sup>		
DIMENSIONER OG VÆGT				
	Vægt	Højde	Bredde	Længde
	14,1Kg	360 mm	230 mm	498 mm
OTHERS				
	Beskyttelsesgrad	Maks. gastryk		
	IP23	0,5 MPa (5 bar)		
	Driftstemperatur	Opbevaringstemperatur		
	fra -10° C til +40° C	fra -25° C til 55° C		

# ECO designinformation

Udstyret er designet for at være i overensstemmelse med direktiv 2009/125/EF og forordning 2019/1784/EU.

Effektivitet og forbrug ved tomgang:

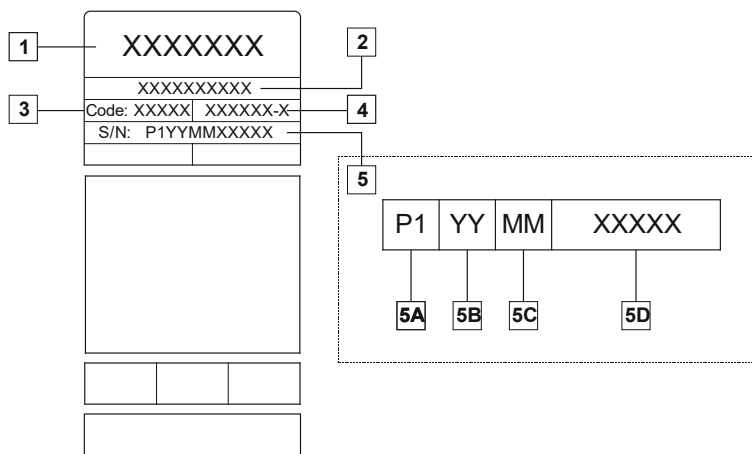
Indeks	Navn	Effektivitet ved maksimalt strømforbrug / forbrug ved tomgang	Tilsvarende model
W100000001	PRESTO® 275	85% / 19W	Ingen tilsvarende model

Tomgang opstår under tilstanden angivet i tabellen nedenfor

TOMGANG	
Tilstand	Tilstedeværelse
MIG-tilstand	
TIG-tilstand	x
STICK-tilstand	
Efter 30 minutter uden arbejde	x
Ventilator slukket	x

Værdien af effektivitet og forbrug i inaktiv tilstand er målt ved metode og betingelser defineret i produktstandarden EN 60974-1:20XX.

Producentens navn, produktnavn, kodenummer, produktnummer, serienummer og produktionsdato kan aflæses på typeskiltet.



Som:

- 1- Producentens navn og adresse
- 2- Produktnavn
- 3- Kodenummer
- 4- Produktnummer
- 5- Serienummer
  - 5A- Produktionsland
  - 5B- Produktionsår
  - 5C- Produktionsmåned
  - 5D- Løbenummer forskelligt for hver maskine

Typisk gasforbrug for udstyr **MIG/MAG**:

Materialetype	Tråddiameter [mm]	DC elektrode positiv		Trådfremføring [m/min]	Beskyttelsesgas	Gasstrømning [l/min]
		Strøm [A]	Spænding [V]			
Kulstof, lavlegeret stål	0,9 ÷ 1.1	95 ÷ 200	18 ÷ 22	3,5 – 6,5	Ar 75 %, CO <sub>2</sub> 25 %	12
Aluminium	0,8 ÷ 1.6	90 ÷ 240	18 ÷ 26	5,5 – 9,5	Argon	14 ÷ 19
Austenitisk rustfrit stål	0,8 ÷ 1.6	85 ÷ 300	21 ÷ 28	3 ÷ 7	Ar 98 %, O <sub>2</sub> 2 % / He 90 %, Ar 7,5 % CO <sub>2</sub> 2,5 %	14 ÷ 16
Kobberlegering	0,9 ÷ 1.6	175 ÷ 385	23 ÷ 26	6 ÷ 11	Argon	12 ÷ 16
Magnesium	1,6 ÷ 2.4	70 ÷ 335	16 ÷ 26	4 ÷ 15	Argon	24 ÷ 28

#### Tig-proces:

I TIG-svejsprocessen afhænger gasforbruget af arealet på dysens tværsnit. For almindeligt anvendte brændere:

Helium: 14-24 l/min

Argon: 7-16 l/min

**Bemærk:** For høje strømningshastigheder forårsager turbulens i gasstrømmen, der kan suge atmosfærisk forurening ind i svejsebrønden.

**Bemærk:** En sidevind eller træk, kan forstyrre den dækningen på beskyttelsesgassen, for at spare på beskyttelsesgas, anvendes afskærmningen for at blokere luftstrømmen.



#### Afslutningen af produktets levetid

Ved afslutningen af produktets levetid skal det bortskaffes til genbrug i overensstemmelse med direktiv 2012/19/EU (WEEE). Oplysninger om afmontering af produkter og kritisk råmateriale (CRM), der er en del af produktet kan findes på siden <https://www.lincolnelectric.com/en-gb/support/Pages/operator-manuals-eu.aspx>

# Elektromagnetisk kompatibilitet (EMC)

01/11

Denne maskine er udviklet i overensstemmelse med alle relevante direktiver og standarder. Det kan dog fremkalde elektromagnetiske forstyrrelser, der kan påvirke andre systemer såsom telekommunikation (telefon, radio og tv) eller andre sikkerhedssystemer. Disse forstyrrelser kan forårsage sikkerhedsproblemer i de berørte systemer. Læs og forstå disse afsnit for at fjerne eller reducere mængden af elektromagnetiske forstyrrelser, der frembringes af denne maskine.



Denne maskine er udviklet til anvendelse i et industrielt område. For at kunne køre i et hjemmeområde er det nødvendigt at observere de specifikke forholdsregler for at udelukke mulige elektromagnetiske forstyrrelser. Operatøren skal installere og betjene dette udstyr som beskrevet i denne manual. Hvis der registreres elektromagnetiske forstyrrelser, skal operatøren iværksætte korrigerende foranstaltninger for at afhjælpe disse forstyrrelser, om nødvendigt med bistand fra Lincoln Electric.

## ADVARSEL

Forudsat at den offentlige lavspændingssystemimpedans ved punktet for fælles kobling er lavere end:

- 224 mΩ for **PRESTO® 275**

Dette udstyr er i overensstemmelse med IEC 61000-3-11 og IEC 61000-3-12 og kan tilsluttes offentlige lavspændingssystemer. Det er installatøren eller brugeren af udstyrets ansvar at sikre, efter samråd med distributionsnetoperatøren, hvis det er nødvendigt, at systemimpedansen overholder impedansbegrænsningerne.

Operatøren skal før installation af maskinen kontrollere arbejdsområdet for alle enheder, der kan opstå fejl på grund af elektromagnetisk forstyrrelse. Overvej følgende.

- Ind- og udgangskabler, styrekabler, og telefonkabler, som er ved eller i nærheden af arbejdsområdet og maskinen.
- Radio- og/eller TV-sendere og modtagere. Computere eller computerstyret udstyr.
- Sikkerheds- og kontroludstyr til industrielle processer. Udstyr til kalibrering og måling.
- Personlig medicinsk udstyr som pacemakere og høreapparater.
- Kontrol af elektromagnetisk immunitet for udstyr, der betjenes ved eller i nærheden af arbejdsområdet. Operatøren skal sørge for, at alt udstyr er kompatibelt. Dette kan kræve yderligere beskyttelsesforanstaltninger.
- Arbejdsområdets størrelse afhænge af områdets konstruktion og andre aktiviteter, der finder sted.

Overvej følgende retningslinjer for begrænsning af elektromagnetisk udstråling fra maskinen.

- Tilslut maskinen til indgangsforsyningen ifølge vejledningen. Hvis der opstår forstyrrelser, kan være nødvendigt at træffe yderligere sikkerhedsforanstaltninger såsom filtrering af indgangsforsyningen.
- Udgangskablerne skal være så korte som muligt og placeres sammen så tæt som muligt ved siden af hinanden. Hvis det er muligt, sluttes emnet til jordforsyningen for at reducere den elektromagnetiske udstråling. Operatøren skal kontrollere, at emnets jordtilslutning ikke forårsager problemer eller usikre driftsforhold for personale og udstyr.
- Afskærmning af kabler i arbejdsområdet kan reducere elektromagnetisk udstråling. Dette kan være nødvendigt for særlige anvendelser.

## ADVARSEL

EMC-klassificeringen af dette produkt er klasse A i henhold til standard EN 60974-10 om elektromagnetisk kompatibilitet, hvilket betyder at produktet udelukkende er beregnet til brug i et industrielt miljø.

## ADVARSEL

Klasse A-udstyr er ikke beregnet til brug i beboelsessteder, hvor den elektriske strøm leveres af et offentligt lavspændingsforsyningssystem. Der kan være potentielle vanskeligheder med hensyn til elektromagnetisk kompatibilitet på disse steder pga. ledede og udstrålende sførstyrrelser.










## ADVARSEL

Dette udstyr må absolut kun bruges af kvalificeret personale. Sørg for, at alle anlæg, drift, vedligeholdelse og reparation udelukkende udføres af en kvalificeret person. Læs og forstå denne vejledning forud for betjening af dette udstyr. Manglende overholdelse af instruktionerne i denne vejledning kan medføre alvorlig personskade, tab af liv eller udstyrsskade. Læs og forstå følgende forklaringer af advarselstegn. Lincoln Electric er ikke ansvarlig for skader forårsaget af forkert installation, forkert pleje eller unormal drift.

	<p>ADVARSEL: Dette symbol angiver, at instruktionerne skal følges for at undgå alvorlig personskade, tab af liv eller udstyrsskade. Beskyt dig selv og andre mod risikoen for alvorlig tilskadekomst eller død.</p>
	<p>LÆS OG FORSTÅ ANVISNINGERNE: Læs og forstå denne vejledning forud for betjening af dette udstyr. Lysbuesvejsning kan være farligt. Manglende overholdelse af instruktionerne i denne vejledning kan medføre alvorlig personskade, tab af liv eller udstyrsskade.</p>
	<p>ELEKTRISK STØD KAN DRÆBE: Svejseudstyr genererer høje spændinger. Undlad at berøre elektroden, svejseklemmer eller tilknyttede arbejdsemner, når der er tændt for dette udstyr. Isolér dig mod elektroden, svejseklemmer og tilknyttede arbejdsemner.</p>
	<p>ELEKTRISK UDSTYR: Sluk for indgangsstrømmen med afbryderen i sikringsboksen, før der arbejdes på dette udstyr. Forbind dette udstyr med jord i overensstemmelse med lokale elforskrifter.</p>
	<p>ELEKTRISK UDSTYR: Efterse regelmæssigt indgang, elektroder, kabler og svejseklemmer. Hvis der er nogen skade på isoleringen, udskiftes kablet med det samme. Anbring ikke elektrodeholderen direkte på svejsebordet eller andre overflader, der er i kontakt med klemmen, for at undgå risikoen for utilsigtet lysbuetænding.</p>
	<p>ET ELEKTROMAGNETISK FELT KAN VÆRE FARLIGT: Den elektriske strøm, der løber gennem en leder, skaber et elektromagnetisk felt (EMF). EMF-felter kan forstyrre nogle pacemakere, og svejsere med en pacemaker, skal konsultere deres læge, før de tager maskinen i brug.</p>
	<p>CE-OVERHOLDELSE: Dette udstyr er i overensstemmelse med EF-direktiverne.</p>
	<p>KUNSTIG OPTISK STRÅLING: I overensstemmelse med kravene i direktiv 2006/25/EF og standarden EN 12198 er udstyret i kategori 2. Det gør det obligatorisk at anvende personlige værnemidler (PPE) med et filter med en beskyttelsesgrad på op til maksimalt 15, som påkrævet i henhold til EN169 standarden.</p>
	<p>DAMPE OG GASSER KAN VÆRE FARLIGE: Svejsning kan udvikle røg og gasser, der er sundhedsskadelige. Undgå indånding af disse dampe og gasser. Operatøren skal sørge for udluftning eller udsugning til at holde dampe og gasser væk fra indåndingszonen for at undgå disse farer.</p>
	<p>ARC-STRÅLER KAN BRÆNDE: Brug en afskærmning med det korrekte filter og dækplader for at beskytte dine øjne mod gnister og strålerne fra buen ved svejsning eller ved observation. For at beskytte huden skal der bruges egnet tøj lavet af slidstærkt, brandsikkert materiale. Beskyt andet personale i nærheden med passende, ikke-brandbar afskærmning og advar dem om ikke at kigge på buen eller lade sig eksponere for buen.</p>

	<p><b>SVEJSESPRØJT KAN FORÅRSAGE BRAND ELLER EKSPLOSION:</b> Fjern brandfarer fra svejseområdet, og sørg for at have en ildslukker, der er nem at få fat i. Svejsesprøjt og varmt materiale fra svejsningen kan nemt gå gennem små sprækker og åbninger til nærliggende områder. Du må ikke svejse på tanke, tromler, beholdere, eller materiale, indtil de rigtige foranstaltninger er taget for at sikre, at ingen brændbare eller giftige dampe er til stede. Brug aldrig dette udstyr, når der er antændelige gasser, dampe eller brandfarlige væsker til stede.</p>
	<p><b>SVEJSET MATERIALE KAN BRÆNDE:</b> Svejsning genererer en stor mængde varme. Varme overflader og materialer på arbejdsstedet kan forårsage alvorlige forbrændinger. Brug handsker og tænger ved berøring eller flytning af materialer i arbejdsområdet.</p>
	<p><b>CYLINDEREN KAN EKSPLODERE HVIS BESKADIGET:</b> Brug kun certificerede, komprimerede gasflasker med den korrekte gasbeskyttelse til den anvendte proces samt velfungerende regulatorer, der er konciperet til gassen og trykket. Sørg for, at cylindrene altid er i opretstående position og forsvarligt fastgjort til en fast støtte. Lad være med at flytte eller transportere gasflasker, hvis beskyttelseshættten er fjernet. Lad ikke elektroden, elektrodeholderne, svejseklemmen eller nogen anden spændingsførende del røre en gasflaske. Gasflasker skal være placeret væk fra områder, hvor de risikerer at blive udsat for fysiske skader eller svejseprocessen herunder gnister og varmekilder.</p>
	<p><b>BEVÆGELIGE DELE ER FARLIGE:</b> Der er mekanisk bevægelige dele på denne maskine, hvilket kan medføre alvorlig personskade. Hold dine hænder, krop og tøj væk fra maskinen under opstart, drift og vedligeholdelse.</p>
	<p><b>SIKKERHEDSMÆRKE:</b> Dette udstyr er egnet til at tilføre strøm til svejseopgaver, der udføres i omgivelser med øget risiko for elektrisk stød.</p>

Producenten forbeholder sig ret til at foretage ændringer og/eller forbedringer af design uden samtidig at opgradere brugervejledningen.



# Introduktion

**PRESTO® 275** med en SMAW strømkilde med GTAW løftekapacitet.

Den komplette pakke indeholder:

- Strømkilde
- USB med brugervejledning.
- Etiket SAF-FRO

Anbefalet udstyr, som kan købes af brugeren, er nævnt i kapitlet "Anbefalet tilbehør".

## Installations- og brugervejledning

Læs hele dette afsnit, før maskinen installeres eller betjenes.

### Udnyttelsesbetingelser

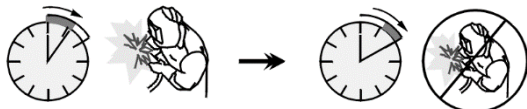
Denne maskine kan køre i barske miljøer. Det er dog vigtigt at bruge følgende, enkle og forebyggende foranstaltninger, der sikrer en lang levetid og pålidelig drift:

- Undlad at placere eller betjene maskinen på en overflade med en hældning, der er større end 15° i forhold til vandret.
- Brug ikke denne maskine til optøning af rør.
- Denne maskine skal placeres, hvor der er fri bevægelighed af ren luft uden begrænsning af luftens bevægelser. Maskinen må ikke dækkes til med papir, stof eller klude, når den er tændt.
- Snavs og støv, der kan trækkes ind i maskinen, skal holdes på et minimum.
- Denne maskine har en beskyttelsesgrad på IP23. Opbevar den tørt, når det er muligt, og anbring den ikke på våd jord eller i vandpytter.
- Anbring maskinen væk fra radiostyrede maskiner. Normal drift kan have en negativ indflydelse på nærliggende radiostyrede maskiner, hvilket kan resultere i personskade eller skade på udstyr. Læs afsnittet om elektromagnetisk kompatibilitet i denne vejledning.
- Må ikke bruges i områder med en omgivende temperatur på over 40° C.

### Driftscyklus og overophedning

Svejsmaskinens arbejdsperiode er den procentvise tid i en 10 minutters cyklus, hvorved svejseren kan betjene maskinen ved den nominelle svejsestrøm.

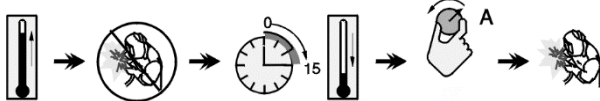
Eksempel: 60 % driftscyklus:



Svejsning i 6 minutter.

Pause i 4 minutter.

Uforholdsmæssig forlængelse af driftsperioden vil aktivere det termiske beskyttelseskredsløb.



Minutter

eller formindske driftsperiode.

### Indgang til strømforsyning

#### ⚠ ADVARSEL

Kun en kvalificeret elektriker må oprette forbindelse for svejsmaskinen til forsyningsnetværket. Installationen skulle udføres i overensstemmelse med det nationale elektriske kodeks og den lokale lovgivning.

Undersøg indgangsspænding, fase og frekvens leveret til denne maskine, inden der tændes for den. Undersøg, om svejselederne fra maskinen til inputkilden. Svejsmaskinen skal være tilsluttet til et korrekt installeret stik med et jordben.

Indgangsspændingen er 400V, 50/60 Hz. For mere information om indgangsforsyning se tekniske specifikationer i denne vejledning samt maskinens typeskilt.

Sørg for, at den tilgængelige strømforsyning fra indgangsforsyningen er tilstrækkeligt til normal drift af maskinen. Den nødvendige forsinkede sikring og kabelstørrelser er angivet i afsnittet for tekniske specifikationer i denne vejledning.

#### ⚠ ADVARSEL

Svejsmaskinen kan forsynes fra en strømgenerator med en udgangseffekt, der er mindst 30 % større svejsmaskinens indgangseffekt.

#### ⚠ ADVARSEL

Hvis maskinen drives fra en generator, skal man sørge for at slukke maskinen, før generatoren stoppes for at undgå at beskadige maskinen!

## Kontrolfunktioner og driftsmæssige egenskaber

Forpanel PRESTO® 275



Figur 1

1. Udgang negativ stikkontakt
2. Udgang positiv stikkontakt

### ADVARSEL

For at få den korrekte elektroddepolaritet for den elektrode, der skal bruges. Se elektrodedata for at få fat i disse oplysninger.

3. USB-stik
4. Tilslutningsstik for fjernbetjening: Til tilslutning af et fjernbetjeningssæt.
5. Brugerflade: Se afsnittet "Brugerflade".

Bagpanel PRESTO® 275



Figur 2

1. Afbryder

## Brugerflade



Figur 3

1. Display: 5" TFT-display viser parametre for svejseprocesser.
2. Venstre knap: Hjem & Tilbage.
3. Central knap: Parameteradgang og validering ved at trykke på knappen
4. Højre knap: Adgang til specifik parameter for den aktuelle side.

Se IM3187 for yderligere oplysninger.

## Transport og løft

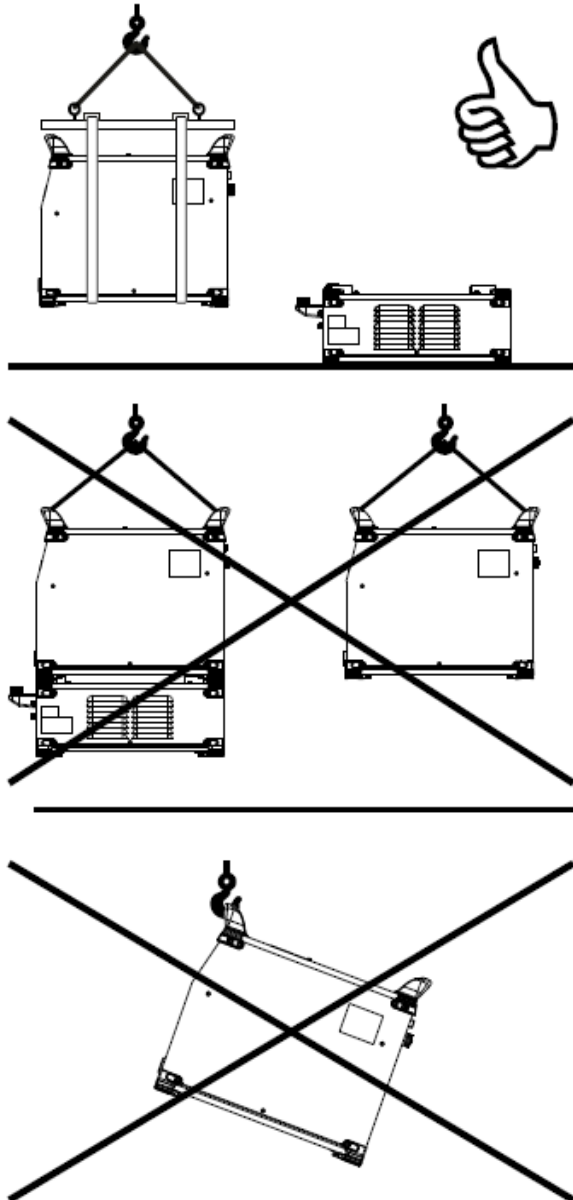


### ⚠ ADVARSEL

Faldende udstyr kan medføre personskader og beskadigelse af enheden.

Under transport og løft med kran skal du overholde følgende regler:

- Strømkilden omfatter ikke øjebolten, der kan bruges til transport og løft af maskinen.
- Brug egnet løfteudstyr, hvis udstyret skal løftes.
- Brug en bom og mindst to remme til løft og transport.
- Løft kun strømkilden uden gasflaske, køler og trådfremfører eller/og andet tilbehør.



Figur 4

## Vedligeholdelse

### ⚠ ADVARSEL

Hvis der skal udføres reparationer, ændringer eller vedligeholdelse, anbefales det at kontakte det nærmeste autoriserede servicecenter eller Lincoln Electric. Reparationer og ændringer udført af uautoriserede personer eller serviceleverandør medfører, at producentens garanti bortfalder.

Eventuelle skader skal straks anmeldes og repareres.

### Rutinevedligeholdelse (daglig)

- Undersøg tilstanden for isolering og tilslutningerne til svejse-slangere samt netledningens isolering. Hvis isoleringen er beskadiget, skal slangen straks udskiftes.
- Fjern svejse-sprøjt fra svejsepistolens mundstykke. Sprøjt kan forstyrre beskyttelsesgastilførslen til lysbuen.
- Undersøg svejsepistolens tilstand: udskift den om nødvendigt.
- Undersøg køleventilatorens tilstand og drift. Sørg for, at luftstrømmens riller er rengjorte.

### Periodisk vedligeholdelse (for hver 200 driftstimer, men på listen en gang årligt)

Udfør rutinevedligeholdelse og desuden:

- Hold maskinen ren. Ved hjælp tør (og med lavt tryk) luftstrøm fjernes støvet fra det udvendige kabinet og fra kabinettet indvendigt.
- Hvis det ønskes, rengøres og efterspændes alle svejseterminaler.

Vedligeholdelsesopgavernes hyppighed kan variere i henhold til det arbejdsmiljø, hvor maskinen er placeret.

### ⚠ ADVARSEL

Undlad at berøre spændingsførende dele.

### ⚠ ADVARSEL

Før fjernet kabinet, skal maskinen slukkes, og netledningen skal afbrydes stikkontakten.

### ⚠ ADVARSEL

Netspændingen skal frakobles maskinen før hvert eftersyn og service. Efter enhver reparation skal man udføre korrekte tests for at garantere sikkerheden.

## Kundeservicepolitik

Virksomheden Lincoln Electric Company fremstiller og sælger svejseudstyr, forbrugsvarer og skæreudstyr i høj kvalitet. Vores udfordring er at imødekomme vores kunders behov og at overgå deres forventninger. I nogle tilfælde spørger køberen måske Lincoln Electric om rådgivning eller information om brugen af vores produkter. Vi svarer vores kunder baseret på de bedste foreliggende oplysninger, som vi er i besiddelse af. Lincoln Electric stiller ingen garantier for ikke en sådan rådgivning og påtager sig intet ansvar for sådanne oplysninger eller rådgivning. Vi fraskriver os udtrykkeligt enhver garanti af nogen art, herunder garanti for egnethed til enhver kundes konkrete formål, for så vidt angår sådanne oplysninger eller rådgivning. Vi kan heller ikke rent praktisk påtage os noget ansvar for at ajourføre eller korrigere sådanne oplysninger eller rådgivning, når det er givet. Tilvejebringelse af information eller rådgivning udgør ligeledes heller ingen garanti med hensyn til salg af vores produkter.

Lincoln Electric er en ansvarlig producent, men anvendelse og udvælgelse af specifikke produkter, der sælges af Lincoln Electric, er udelukkende kundens ansvar. Mange variable, der ligger udenfor Lincoln Electrics kontrol, påvirker de opnåede resultater ved anvendelse af disse typer fremstillingsmetoder og servicekrav.

Med forbehold for ændringer – Denne information er nøjagtig efter vores bedste viden på tidspunktet for trykningen. Se [www.saf-fro.com](http://www.saf-fro.com) for al opdateret information.

## WEEE

07/06



Bortskaf ikke elektrisk udstyr sammen med almindeligt affald!  
Under overholdelse af EU-direktiv 2012/19/EF om affald af elektrisk og elektronisk udstyr (WEEE) og dets gennemførelse i overensstemmelse med national lovgivning, skal elektrisk udstyr, der har nået slutningen af sin levetid, indsamles særskilt og sendes tilbage til et miljøvenligt genbrugsanlæg. Som ejer af udstyret, bør du få information om godkendte indsamlingsordninger fra vores lokale repræsentant.  
Ved anvendelse af dette europæiske direktiv beskytter du miljøet og menneskers sundhed!

## Reserve dele

12/05

### Læsevejledning til styklisten

- Brug ikke denne stykliste til en maskine, hvis dens fejlkoden ikke fremgår. Kontakt Lincoln Electric serviceafdeling for eventuelle fejlkoder, der ikke er beskrevet.
- Brug tegningens på montagesiden samt tabellen nedenfor for at bestemme, hvor delen er placeret på din specifikke maskine.
- Brug kun de dele markeret med "X" i kolonnen med det nummer, der henvises til på montagesiden (# indikerer en ændring i denne udgivelse).

Læs først læsevejledningen til styklisten ovenfor, og se bagefter vejledningen "Reserve dele", der følger med maskinen, som indeholder en billedbeskrivende krydshenvisning til reservedelsnummeret.

## REACH

11/19

### Kommunikation i overensstemmelse med artikel 33.1 i forordning (EF) nr. 1907/2006 - REACH.

Nogle dele i dette produkt indeholder:

Bisphenol A, BPA,	EC 201-245-8, CAS 80-05-7
Cadmium,	EC 231-152-8, CAS 7440-43-9
Slange,	EC 231-100-4, CAS 7439-92-1
Phenol, 4-nonyl-, forgrenet,	EC 284-325-5, CAS 84852-15-3

i mere end 0,1% vægt/vægt i homogent materiale. Disse stoffer er inkluderet på "Kandidatlisten over særligt problematiske stoffer for godkendelse" i REACH.

Dit specifikke produkt kan indeholde et eller flere af de anførte stoffer.

Brugervejledning for sikker brug:

- Anvend i henhold til producentens instruktioner, vask hænder efter brug.
- Opbevares utilgængeligt for børn og dyr, må ikke komme i munden.
- Bortskaffelse skal ske i henhold til de gældende lokale regler og bestemmelser.

## Placering af godkendte serviceværksteder

09/16

- Køberen skal kontakte Lincoln Authorized Service Facility (LASF - et autoriseret serviceværksted) mht. enhver mangel, der påberåbes i henhold til Lincolns garantiperiode.
- Kontakt din lokale salgsrepræsentant for at få hjælp til at finde det nærmeste, autoriserede servicested.

## Elektrisk diagram

Der henvises til "reservedelsvejledningen", der leveres sammen med maskinen.

## Tilbehør

<b>TIG-BRÆNDERE LUFT</b>	4mt	8mt
WTT2 17 V	W10529-14-4V	
WTT2 26 V		W000278885
<b>MMA KABELSÆT</b>		
Sæt 25C25	W000011138	
Sæt 25C25+	W000260683	
Sæt 25C50	W000260684	
Sæt 35C50	W000011139	
Sæt 50C50	W000260681	
Sæt 50C50+	W000260682	
<b>FJERNBETJENING</b>		
Manuel fjernbetjening	K10095-1-15M	
Fod fjernbetjening	K870	
<b>MULIGHEDER</b>		
Vogn 24	K14191-1	
Vogn 24 grænseflade (for at bestille med vogn 24)	K14384-1	
Dæksel	K14383-1	
Forlængerledning 15m (*)	K14148-1	

Advarsel: Forøgelse af længden af brænder- eller returkabler mere end producentens maksimale angivne længde vil øge risikoen for elektrisk stød.

(\*) Kun 2 forlængerledninger til en maksimal samlet længde på 45 m kan bruges