

COFRET

COFRET DE COMUTARE LINC-MASTER

INSTRUCȚIUNI DE SIGURANȚĂ PENTRU UTILIZARE ȘI ÎNTREȚINERE

P95577300



EDIȚIA : RO
REVIZIE : A
DATA : 02 - 2024

Manual de instrucțiuni

REF : 8695 5868

Manual original

LINCOLN[®]
ELECTRIC

Producătorul dorește să vă mulțumească pentru încrederea pe care i-ați acordat-o prin achiziționarea acestui echipament care vă va oferi o satisfacție deplină dacă veți respecta condițiile de utilizare și întreținere.

Proiectarea, specificația componentelor și fabricarea sunt în conformitate cu directivele europene aplicabile.

Vă rugăm să consultați declarația CE anexată pentru directivele la care este supus.

Producătorul nu este responsabil pentru utilizarea împreună cu articole care nu sunt produse de el.

Pentru siguranța dumneavoastră, vă prezentăm mai jos o listă restrânsă de recomandări sau obligații, dintre care o parte importantă se regăsește și în Codul muncii.

În cele din urmă, vă rugăm să vă informați furnizorul cu privire la orice eroare care ar fi putut apărea în redactarea acestui manual de instrucțiuni.

Cuprins

A - IDENTIFICARE	1
B - INSTRUCȚIUNI DE SIGURANȚĂ	2
1 - Instrucțiuni specifice de siguranță	2
C - DESCRIERE	3
1 - Descriere	3
2 - Componenta dulapului electric	4
D - MONTAJUL INSTALAȚIEI	5
1 - Condiții de instalare	5
2 - Racordare	6
3 - Alegerea sursei de alimentare a cofretului	8
4 - Tensiunea de alimentare	8
E - MANUALUL OPERATORULUI	10
F - MENTENANȚĂ	11
1 - Întreținere	11
2 - Planificarea operațiunilor de mentenanță	11
3 - Depanare	11
4 - Piese de schimb	12
NOTE PERSONALE	14

INFORMAȚII

AFIȘAJE ȘI MANOMETRE

Aparatele de măsură sau afișajele de tensiune, curent, viteză, presiune etc., indiferent dacă sunt analogice sau digitale, trebuie să fie considerate drept indicatoare.

Pentru instrucțiunile de funcționare, setări, depanări și piese de schimb, consultați instrucțiunile de siguranță de utilizare și de întreținere specifică.

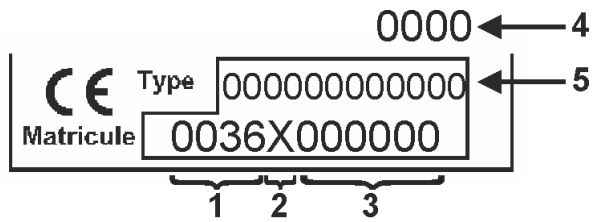
Această documentație tehnică este destinată următoarei sau următoarelor mașini/produse:

- **Cofret de comutare LINC-MASTER**

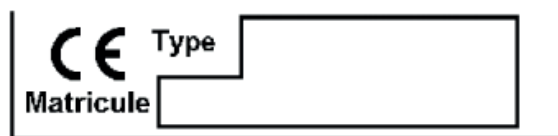
A - IDENTIFICARE

Vă rugăm să menționați aceste informații în fiecare corespondență.

Vă rugăm să introduceți numărul de înregistrare al dispozitivului dumneavoastră în căsuța de mai jos:



1	Codul unității de producție	4	Anul de fabricație
2	Codul anului de fabricație	5	Tipul de produs
3	Nr. de serie al produsului		





Pentru instrucțiunile generale de siguranță consultați manualul specific furnizat împreună cu acest echipament.



EMISII SONORE:

Consultați manualul specific „8695 7051” furnizat împreună cu acest echipament.

1- Instrucțiuni specifice de siguranță

Cofrele de comutare sunt dispozitive electrice de mare putere, prin urmare este imperativ necesar să luați cele mai serioase măsuri de precauție atunci când le utilizați. Evitați, printre altele, orice contact direct cu componentele cofretului.



Înainte de orice intervenție asupra instalației dumneavoastră care se găsește în aval de cofret, asigurați-vă că plasați comutatorul întrerupător în poziția „0” și blocați mânerul cu un lacăt.



Atunci când mânerul este în poziția „0”, **ATENȚIE!!!**
Tensiunea rămâne în continuare prezentă la bornele situate în amonte de comutatorul întrerupător.



Purtarea echipamentelor individuale de protecție (EIP) este **obligatorie**.



Orice intervenție asupra cofretului trebuie să fie efectuată de personal autorizat. Oprirea de urgență nu întrerupe alimentările cofretului.



Cofretul este alimentat la 400 V. Risc de electrizare sau de electrocutare. Acesta este încuiat cu o cheie detașabilă.
După intervenție, încuiați la loc cofretul înainte de a îl repune sub tensiune.

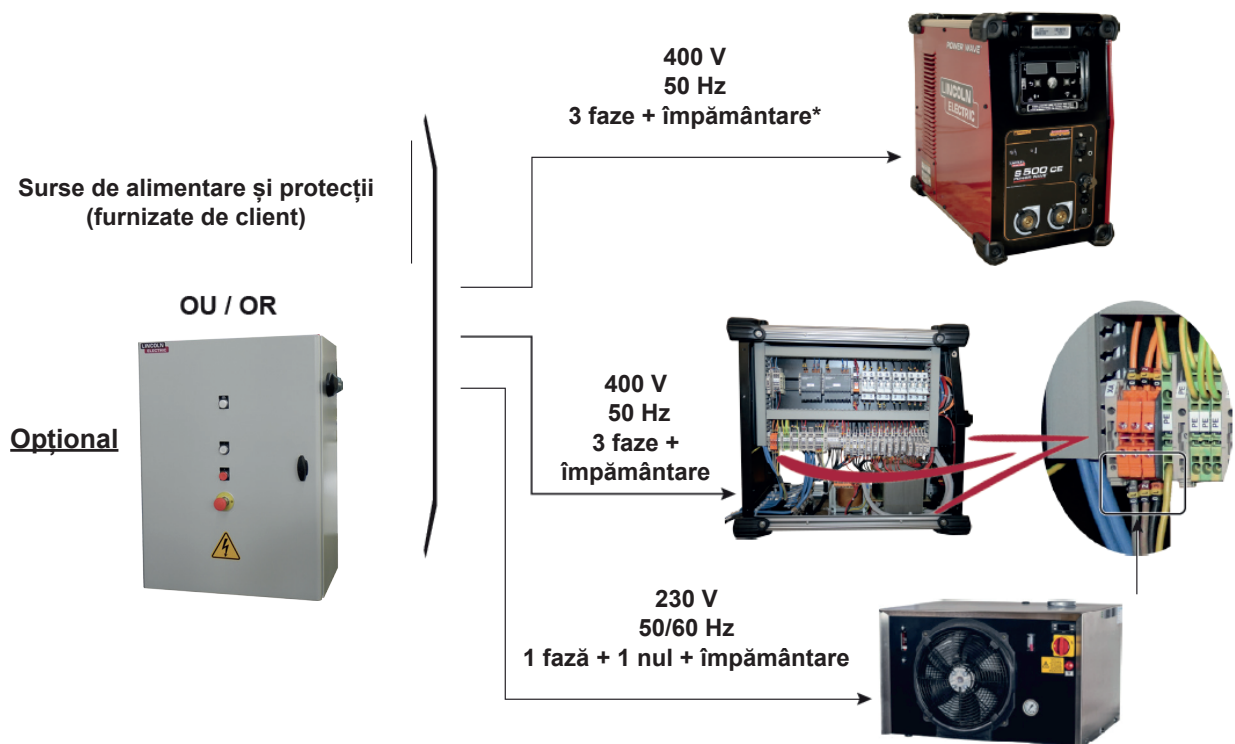
1 - Descriere

Pentru a fi în conformitate cu normele de siguranță europene, bransamentul la rețeaua electrică a instalațiilor de sudare trebuie să se facă prin intermediul unui cofret mural echipat cu un întrerupător de protecție individual de calibru corespunzător și care dispune de o capacitate de întrerupere adecvată.

Pentru a respecta aceste standarde, am conceput cofrete de comutare care pot fi adaptate la toate instalațiile sale de sudură.

Acest cofret de comutare are funcția de a asigura:

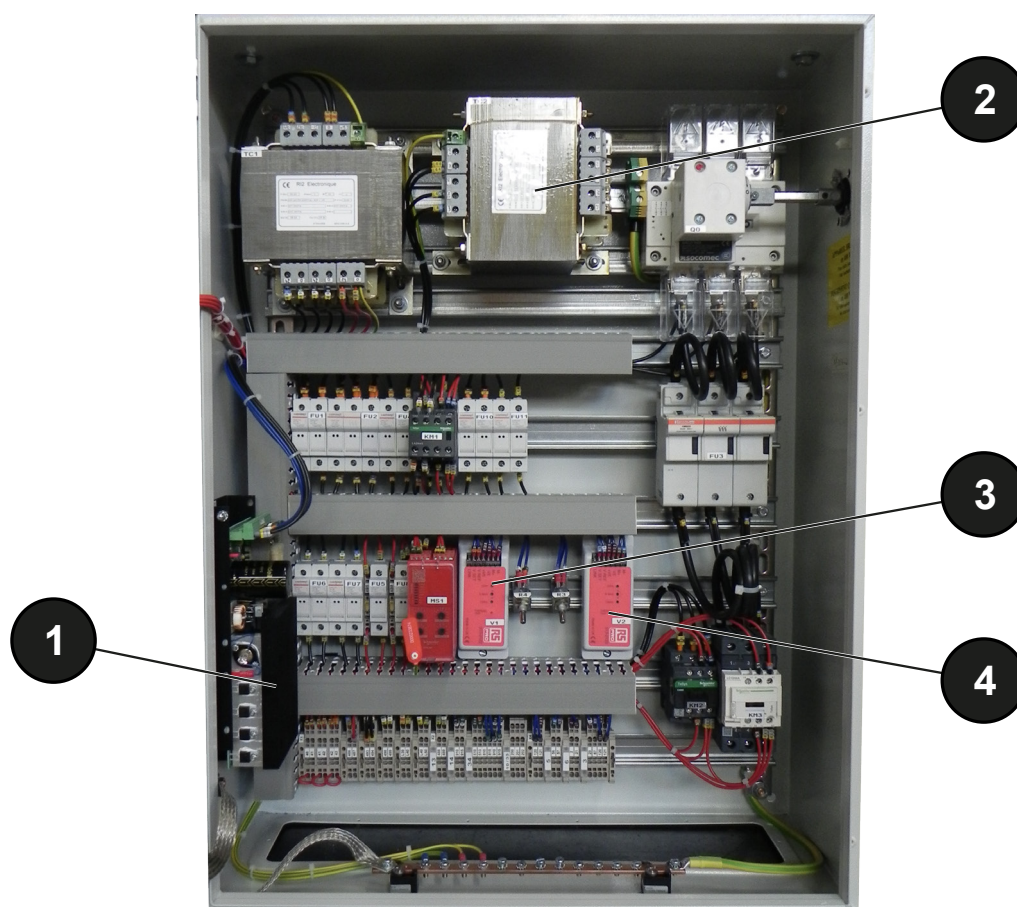
- separarea electrică a fiecăruia dintre elementele instalației față de sursa de alimentare a clientului.
 - Generatorul „**POWERWAVE S500**”
 - Cofretul de comandă automată **LINC-MASTER**
 - Răcitorul **FRIJET 300w**
- protecția fiecăruia dintre aceste elemente împotriva scurtcircuitelor.



2 - Componența dulapului electric

Cofretul de bază are numărul de referință unic P95577301, conținutul variază în funcție de opțiuni

Suplimente și opțiuni	Repere	Referințe
Supliment cofret de comutare LINC-MASTER mișcare	1	P95577303
Supliment cofret de comutare LINC-MASTER transformator (al doilea friojet 300 W)	2	P95577307
Opțiune 1 axa LINC-MASTER autonomă (glisieră sârmă)	3	P95577315NG
Opțiune 2 axa LINC-MASTER autonomă (glisieră sârmă)	4	P95577317NG



1 - Condiții de instalare

Acest cofret trebuie să fie în mod obligatoriu fixat pe un perete în apropierea instalației pe care o protejează. Clientul trebuie să asigure un mijloc de susținere și de protecție a cablurilor din cofret împotriva deteriorărilor mecanice, chimice sau termice până la utilizarea acestora în cadrul instalației

Puteți manipula cofretul cu ajutorul inelelor de prindere și de ridicare amplasate în orificiile prevăzute în acest scop.

Cablul de alimentare și firul de împământare al cofretului (furnizate de client) vor trebui să aibă o secțiune și o protecție corespunzătoare puterii cofretului. Cu toate acestea, secțiunea și protecția acestor cabluri pot fi modificate în conformitate cu standardele în vigoare.

Puteți fixa cofretul cu ajutorul a 4 șuruburi **M8**.

Referința	Greutatea Dimensionările Distanțele dintre axele liniilor de fixare
<p>P95577300</p>	



**Protecția operatorului:
Cască - Mănuși - Încălțăminte de protecție**

2 - Racordare

Marcajele din tabelul de mai jos corespund marcajelor din schema electrică și a celor de pe inscripțiile situate pe componentele cofretului.

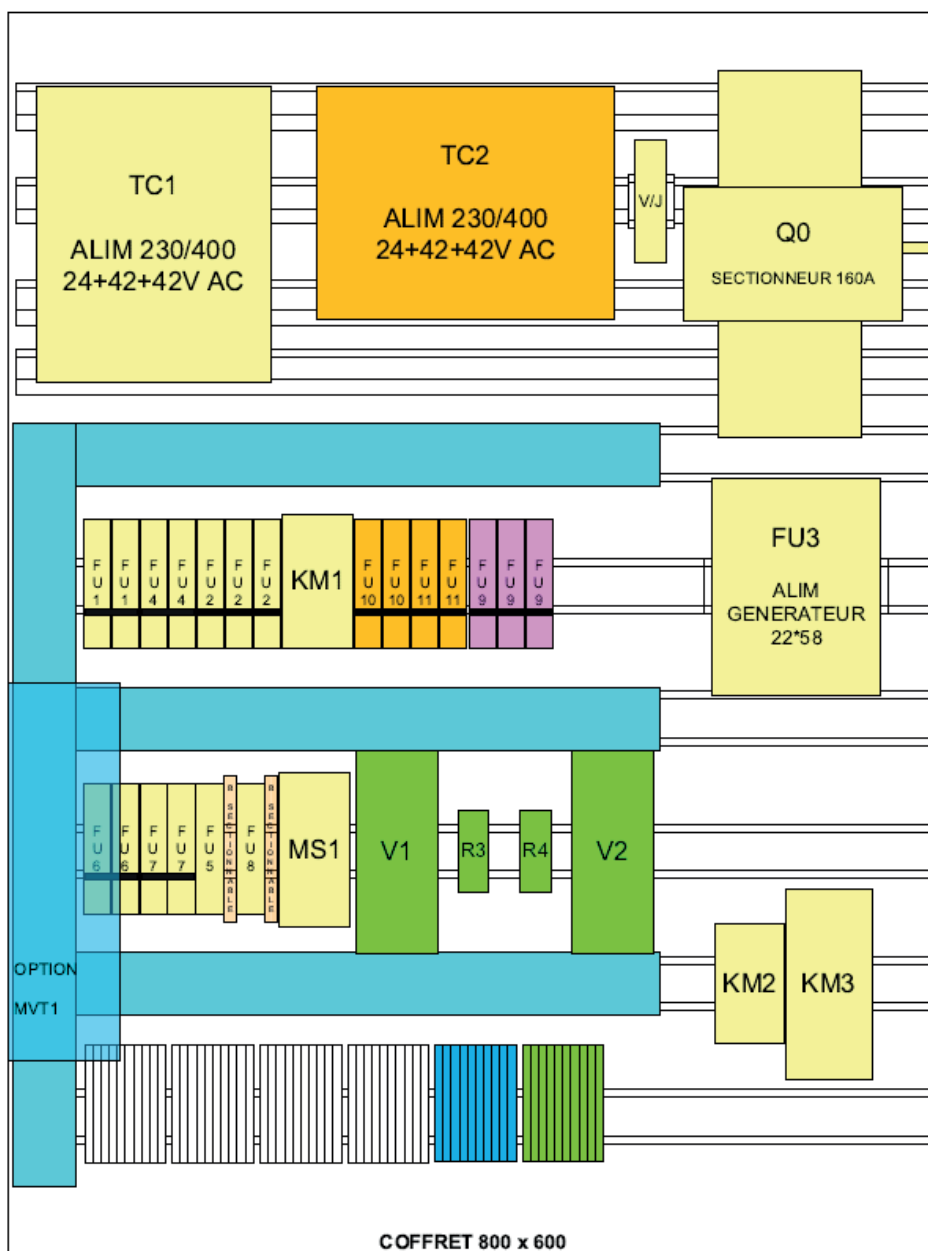


A se vedea schema electrică:
• 95577301 Cofret de comutare LINC-MASTER



Doar persoanele autorizate au acces la tablourile electrice, de aceea acestea trebuie să fie prevăzute cu un sistem de blocare a accesului.

Versiunea P95577300 în schema electrică



• **Conectarea cablului clientului:**

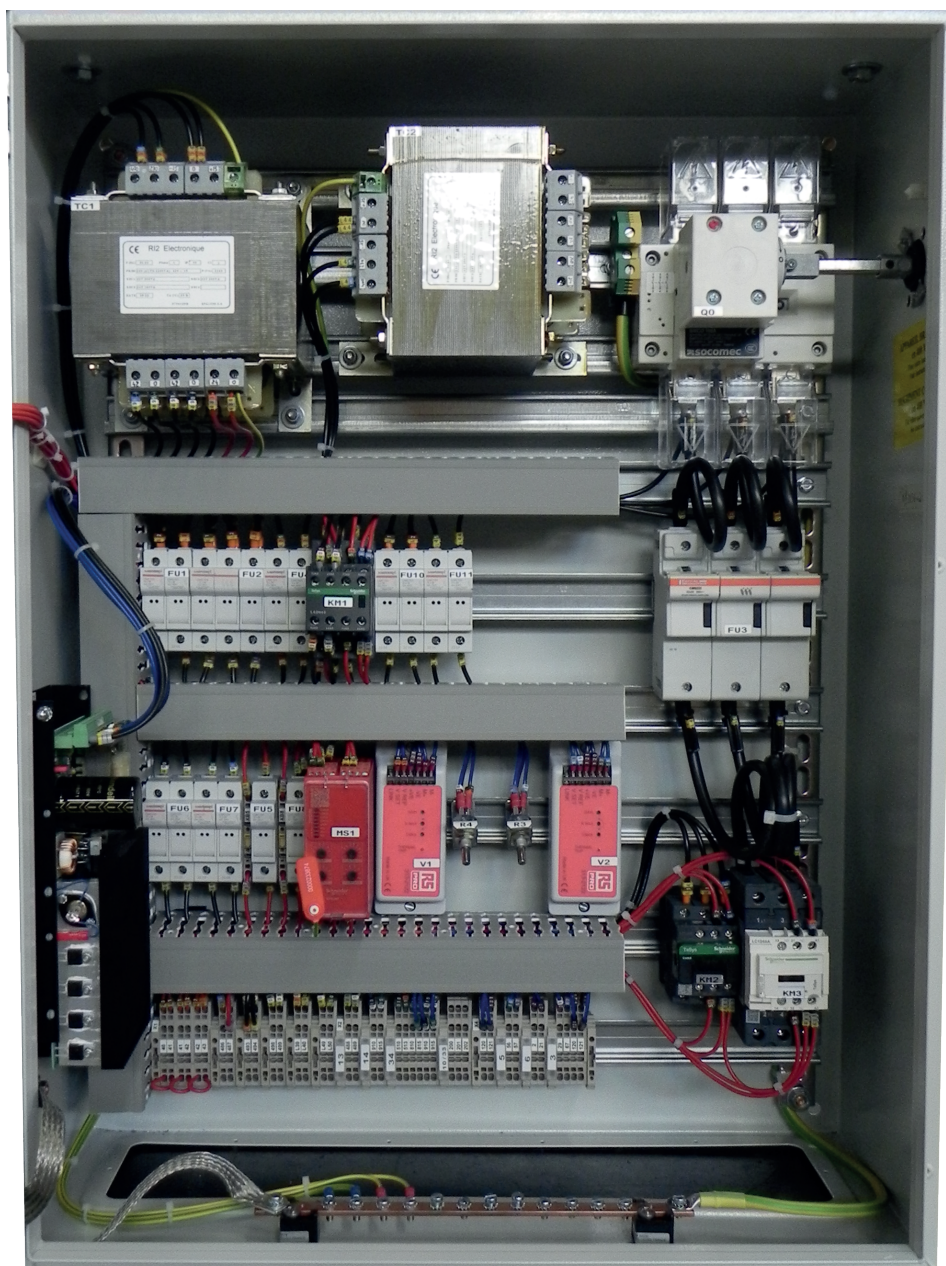
Conectați cele 3 faze la **Q0**

Conectați împământarea la **V/J**



Toți conductorii de împământare trebuie să fie conectați la bara de împământare.

Versiune realizată pentru toate opțiunile



3 - Alegerea sursei de alimentare a cofretului

Cablul de alimentare (opțional) nu este furnizat împreună cu cofretul de comutare.

Prevedeți utilizarea unui cablu în funcție de tabelul următor.

Intensitate	110 A
Dimensiuni	4 x 25 mm ²
Putere	41 KVA



Important: secțiunile date sunt prevăzute pentru o lungime de cel mult 20 de metri. Pentru lungimi mai mari, consultați un electrician calificat.

4 - Tensiunea de alimentare



Cofretele sunt alimentate la 400 V 50/60 Hz 3 faze + împământare.





C1	Punerea sub tensiune a cofretului de comutare
C2	Indicator luminos sub tensiune
C3	Punere în funcțiune + indicator luminos în funcțiune
C4	Oprire
C5	Oprire de urgență

1 - Întreținere

Pentru ca mașina să poată funcționa cât mai bine pe termen îndelungat, sunt necesare câteva operațiuni minime de îngrijire și de întreținere.

Periodicitatea acestor operațiuni de întreținere este dată pentru o producție de 1 post de lucru pe zi. În cazul unei producții mai mari, creșteți frecvența operațiunilor de întreținere în consecință.

Departamentul dumneavoastră de întreținere va putea să facă copii ale acestor pagini pentru a putea astfel monitoriza frecvențele și termenele de scadență ale operațiunilor de întreținere, precum și operațiunile deja efectuate (a se bifa în căsuța corespunzătoare).



Înainte de a începe o intervenție, este **OBLIGATORIU** să se consemneze toate energiile de alimentare ale mașinii (electrică, pneumatică, gaz...).
Blocarea unui buton de oprire de urgență nu este suficientă.

2 - Planificarea operațiunilor de mentenanță

Subansamblu	Organ	Tip de verificare	Acțiune	Frecvență			Termenul de scadență (în ore)			Etapă
				1 luni	6 luni	1 an	200	2500	6000	
Dulap electric	Contact electric	Vizual	Strângere		X					A

Etapă	Operațiune	OK	NOK
A	<i>Contact electric</i>	✓	X
	Verificați strângerea tuturor contactelor electrice		

3 - Depanare



Înainte de orice intervenție în interiorul cofretului, plasați comutatorul întrerupător în poziția „0” și blocați mânerul cu un lacăt.

Problemă	Cauză	Soluție
Unul sau mai multe elemente ale instalației nu sunt alimentate	Mânerul comutatorului întrerupător este poziționat la „0”.	Plasați mânerul comutatorului întrerupător la „1”
	Siguranțele de protecție ale elementelor în cauză sunt arse	Înlocuiți siguranțele în cauză
Generatorul „ POWERWAVE S500 ” nu este alimentat	Contactorul generatorului nu este alimentat	Verificați alimentarea contactorului
	Contactorul nu funcționează	Înlocuiți contactorul

4 - Piese de schimb

Cum să comandați:

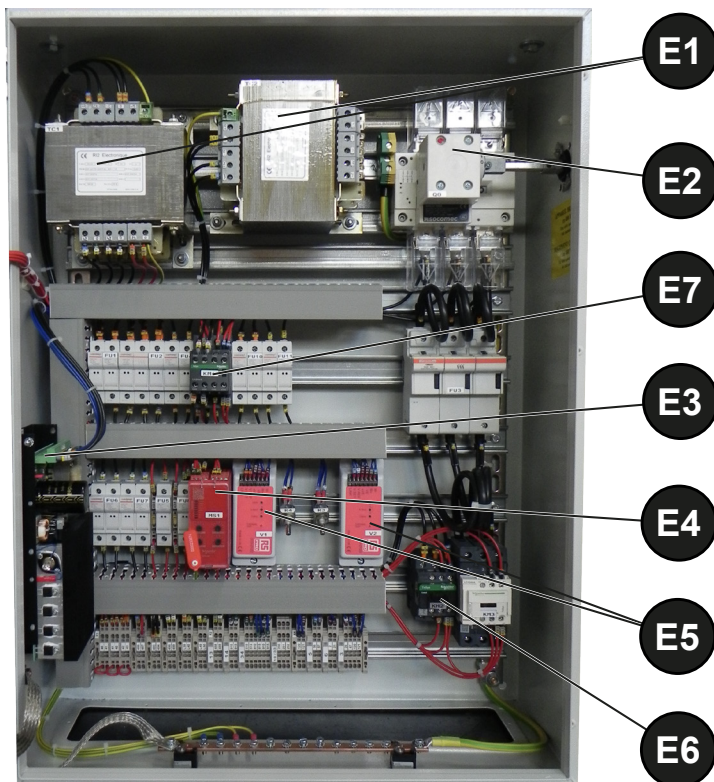
Fotografiile sau schițele identifică aproape toate piesele care alcătuiesc o mașină sau o instalație.

Tabelele descriptive conțin 3 tipuri de elemente:

- articole păstrate în mod normal pe stoc: ✓
- articole care nu sunt păstrate în mod normal pe stoc: ✗
- articole la cerere: fără marcaje

(Pentru acestea, vă sfătuim să ne trimiteți o copie a paginii cu lista pieselor completată corespunzător. Indicați în coloana Comandă numărul de piese dorit și menționați tipul și numărul de serie ale aparatului dumneavoastră.)


Pentru elementele identificate în fotografii sau schițe și care nu sunt incluse în tabele, trimiteți-ne o copie a paginii în cauză și evidențiați referința în cauză.



✓	în mod normal în stoc.
✗	nu este în stoc la cerere.

Rep	Ref.	Stoc	Cod	Denumire
E1	PC5706139			Transformator AUT230+400/2X42+24 760 VA
E2	PC5702566			Întreprător 3P 160 A (referință producător 26053017)
E3	P91241590			Variator c.c. 0,18 K 42MONO 5000 TR/MIN - P04592
E4	PC5512539			Modul de securitate MOSEC SCH. XPSUAT13A3AP
E5	PC5700284			Variator c.c. 4Q 2.2 A 10-35 V RS 313-2122
E6	PC5701651			Contactator.PU.3F O+F 24 VAC 18 A LC1D18B7
E7	PC5701749			Contactator.PU.4F O+F 24 VAC 25 A LC1DT25B7
E7	PC5705350			Contactator.AC.ADD 3F+1O LADN31

- Dacă comandați piese, indicați cantitatea și introduceți numărul mașinii dumneavoastră în căsuța de mai jos.

 Type <input type="text"/> Matricule <input type="text"/>	→	TIP:
	→	Număr de identificare:

