

# HILFSGAS

**SICHERHEITS-/GEBRAUCHS- UND WARTUNGSANLEITUNG**

**NR. W000273158 - W000273159**



**AUSGABE** : DE  
**ÜBERARBEITUNG** : L  
**DATUM** : 06 - 2023

**Bedienungsanleitung**

**REF: 8695 5511**

**Originalbetriebsanleitung**

**Der Hersteller bedankt sich für Ihr Vertrauen und den Kauf dieser Anlage, mit der Sie voll zufrieden sein werden, wenn Sie diese Bedienungs- und Wartungsanleitung beachten.**

**Ihr Konzept, die Eigenschaften ihrer Komponenten sowie ihre Herstellung entsprechen den geltenden europäischen Richtlinien.**

**Bitte entnehmen Sie die geltenden Richtlinien der beiliegenden EG-Konformitätserklärung.**

**Für Materialzusammenstellungen, die nicht vom Hersteller empfohlen wurden, kann keine Funktionsgarantie übernommen werden**

**Für Ihre Sicherheit finden Sie nachfolgend einen Auszug von Verhaltensmaßnahmen aus dem Arbeitsgesetzbuch.**

**Wenn Sie Fehler in dieser Gebrauchsanweisung finden sollten, so bitten wir Sie, Ihren Vertragshändler darüber in Kenntnis zu setzen.**

# Inhalt

A - EINLEITUNG .....	3
B - MONTAGE.....	4
C - EINSTELLUNG.....	5
1 - Nur WIG .....	6
2 - WIG mit Schleppegas .....	6
3 - WIG mit Schutzgas .....	7
4 - Nur Schleppegas.....	7
5 - Nur Schutzgas .....	8
6 - Schleppegas plus Schutzgas.....	8
D - ANSCHLUSSSCHEMA .....	9
1 - WIG einfach .....	9
2 - RDM Plasma .....	10
E - WARTUNG.....	11
1 - Ersatzteile .....	11
PERSÖNLICHE NOTIZEN .....	14

# INFORMATIONEN

Diese technische Dokumentation ist für folgende(s) Maschine(n) / Produkt(e) bestimmt:

- Kasten für Hilfsgas
- Zusätzliches Hilfsgas



Die vorliegende Dokumentation sowie das dazugehörige Produkt entsprechen den geltenden Normen.



Bitte lesen Sie diese Dokumentation aufmerksam durch, bevor Sie die Maschine installieren, anwenden oder warten. Bewahren Sie diese Dokumentation an einem sicheren Ort auf, um sie auch später zur Hand nehmen zu können. Sollten Sie diese Maschine verkaufen, muss auch die Dokumentation an den neuen Besitzer weitergegeben werden.



### **Anzeige und Druckmesser:**

Die Mess- oder Anzeigergeräte für Spannung, Stromstärke, Drahtvorschub, Druck usw. müssen unabhängig davon, ob es sich um Analog- oder Digitalgeräte handelt, als Anzeigergeräte angesehen werden.



Anweisungen hinsichtlich Bedienung, Einstellung, Pannenhilfe und Ersatzteile siehe besondere Sicherheits- und Wartungsanleitungen.

# NACHPRÜFUNGEN

**NACHPRÜFUNG : B                      DATUM : 02/03**

BEZEICHNUNG	SEITE
RDMRDM	10

**NACHPRÜFUNG : C                      DATUM : 06/06**

BEZEICHNUNG	SEITE
Änderung des Logos	-

**NACHPRÜFUNG : D                      DATUM : 10/07**

BEZEICHNUNG	SEITE
Änderung Gyrometer	2-5-11

**NACHPRÜFUNG : E                      DATUM : 11/08**

BEZEICHNUNG	SEITE
Aktualisierung + spareparts newoffer	-

**NACHPRÜFUNG : F                      DATUM : 09/09**

BEZEICHNUNG	SEITE
Auswechseln Gyrometer	11

**NACHPRÜFUNG : G                      DATUM : 04/11**

BEZEICHNUNG	SEITE
Hinzufügen "Einstellungen"	3

**NACHPRÜFUNG : H                      DATUM : 04/11**

BEZEICHNUNG	SEITE
Spare parts	

**NACHPRÜFUNG : I                      DATUM : 03/13**

BEZEICHNUNG	SEITE
Ersatzteile	

**NACHPRÜFUNG : J                      DATUM : 07/03**

BEZEICHNUNG	SEITE
Aktualisierung <b>NERTAMATIC Plus</b>	10 - 11

**NACHPRÜFUNG : K                      DATUM : 12/18**

BEZEICHNUNG	SEITE
Änderung des Logos	

**NACHPRÜFUNG : L                      DATUM : 06/23**

BEZEICHNUNG	SEITE
Aktualisierung <b>LINC-MASTER</b> Installation hinzugefügt	

# SYMBOL-GLOSSAR

	Das Handbuch/die Bedienungsanleitung muss gelesen werden.		Warnt vor einer Gefahr.
	Es müssen Sicherheitsschuhe getragen werden.		Warnt vor einem Risiko oder einer Gefahr aufgrund von Strom.
	Es muss ein Gehörschutz getragen werden.		Warnt vor einem Risiko oder einer Gefahr aufgrund eines Hindernisses am Boden.
	Es muss ein Schutzhelm getragen werden.		Warnt vor einem Risiko oder einer Sturzgefahr aufgrund eines Höhenunterschieds.
	Es müssen Schutzhandschuhe getragen werden.		Warnt vor einem Risiko oder einer Gefahr aufgrund von aufgehängten Lasten.
	Es muss eine Schutzbrille getragen werden.		Warnt vor einem Risiko oder einer Gefahr aufgrund heißer Oberflächen.
	Es muss ein Gesichtsschutz getragen werden.		Warnt vor einem Risiko oder einer Gefahr aufgrund von sich bewegenden mechanischen Teilen.
	Es muss Schutzkleidung getragen werden.		Warnt vor einem Risiko oder einer Gefahr aufgrund eines Schließens mechanischer Anlagenteile.
	Der Arbeitsbereich muss gereinigt werden.		Warnt vor einem Risiko oder einer Gefahr aufgrund Laserstrahlung.
	Es muss ein Atemschutz getragen werden.		Warnt vor einem Risiko oder einer Gefahr aufgrund eines Hindernisses in der Höhe.
	Bedarf einer Sichtkontrolle.		Warnt vor einem Risiko oder einer Gefahr aufgrund spitzer Teile.
	Weist auf einen Schmiervorgang hin.		Kein Zutritt zu diesem Bereich für Personen mit Herzschrittmacher.
	Erfordert einen Wartungseingriff.		



**W000273158**

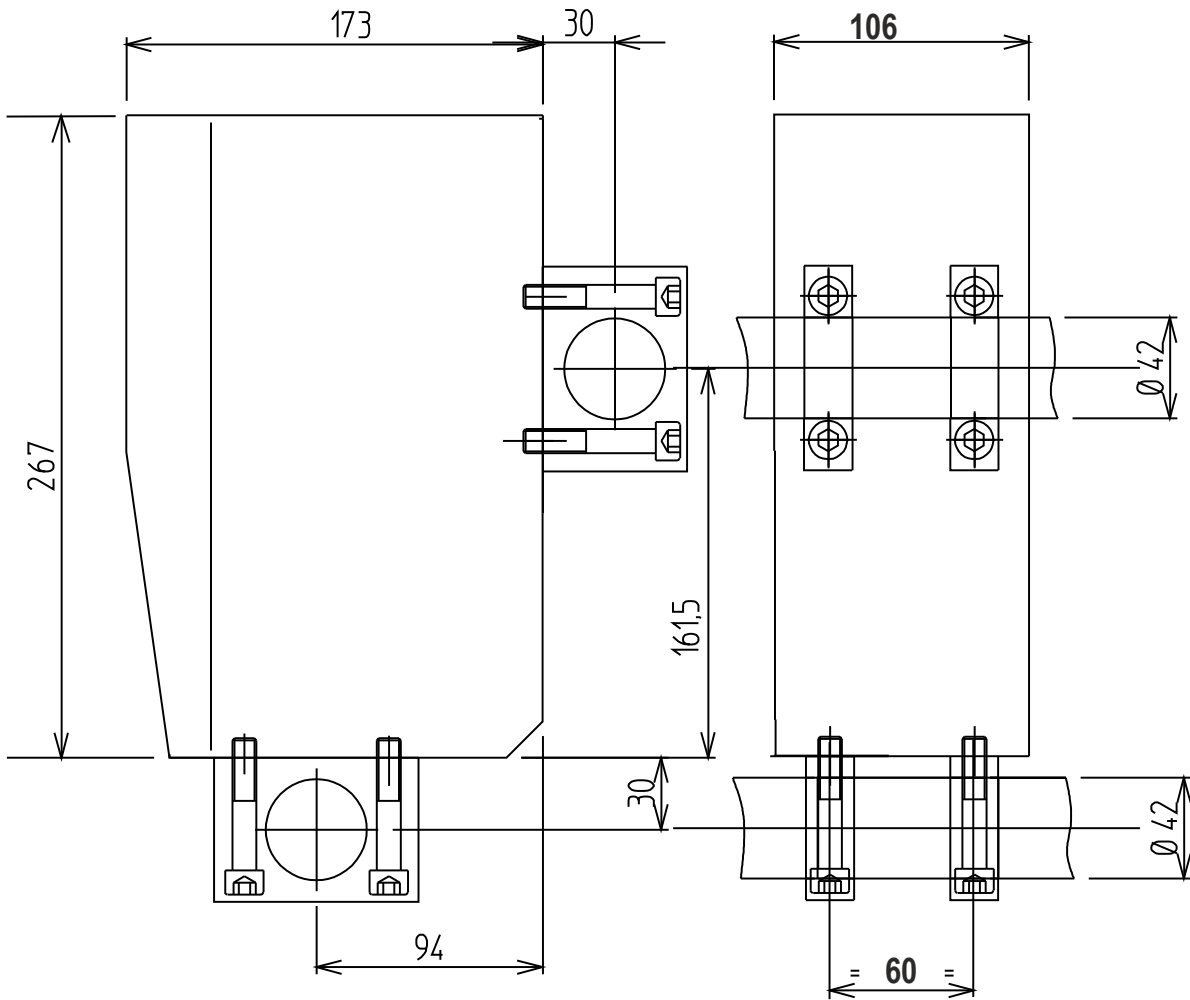
**W000273159**

Der Gaskasten W000273158 kann bis zu zwei Gasmengen steuern: Brennerringas, Schutz- oder Schleppgas.

Er umfasst in der Standardausführung einen 4 bis 40 l/min-Gyrometer und ein Magnetventil und ermöglicht die Anpassung der Option einer zweiten Gasleitung W000273159 mit ebenfalls einem Gyrometer und einem Magnetventil.

Einstellungen :

- 3 bar → 4 - 30 l/mn



Die Haltebänder an der Vorder- oder Unterseite des Kastens fixieren (gleiche Seite wie Steuerpult).

Kasten am Halterohr neben dem Steuerpult befestigen.



## C - EINSTELLUNG

Je Schweißanlage die gewünschte Montageart wählen.

Der Kasten wird in der Grundausführung mit einem Satz von Platten **D4 D5** geliefert, die je nach Anwendungsweise anzuordnen sind (siehe folgende Seiten)



Montage der verschiedenen Platten oder Installation der Option des zweiten Durchflussmessers:

- Muttern **D3** abnehmen, um die Vorder- und Rückseiten **D1 D2** abzumontieren
- Gewählte Platten **D4** und **D5** montieren
- Seiten und Muttern wieder anbringen.

Gasflasche an der Rückseite des Kastens anschließen  
(Gaszulauf).

< 45 psi  
< 3 bar



Die vom **BRT** Kasten kommenden Schläuche an den Gasausgängen anschließen.

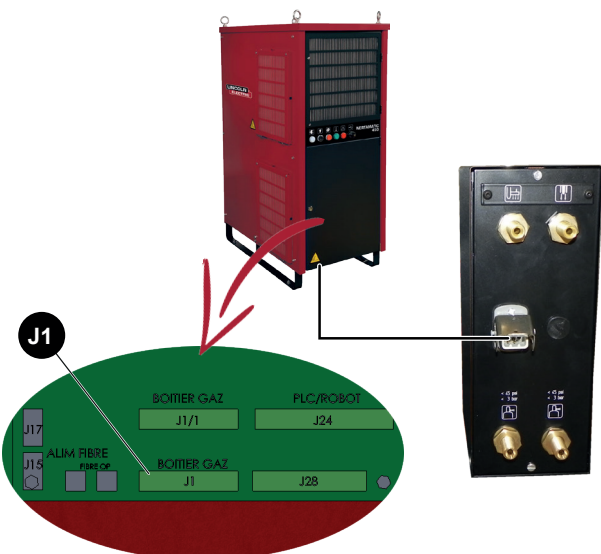


**Siehe Dokument:**

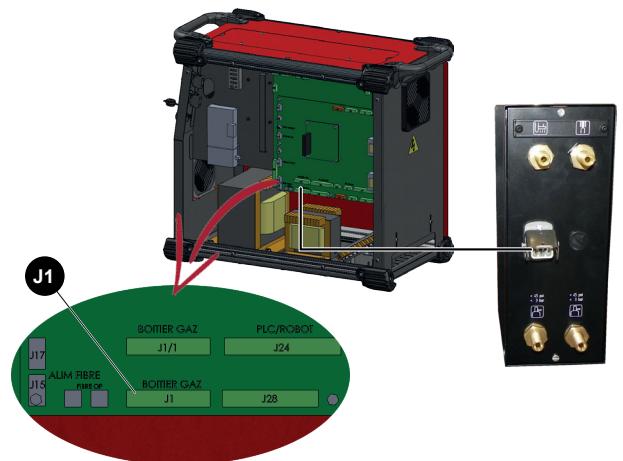
- **86955510:** Installation **NERTAMATIC 450 Plus**
- **86955520:** Installation **LINC-MASTER**

An **P1** den Harting-Stecker anschließen und das andere Ende an **J1** der Schnittstellenkarte.

Installation **NERTAMATIC 450 Plus**

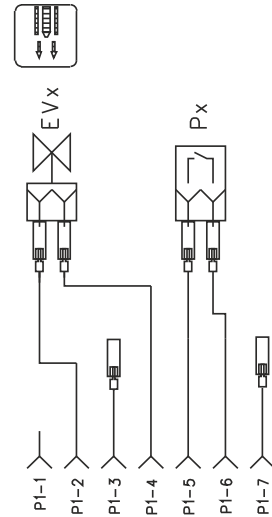
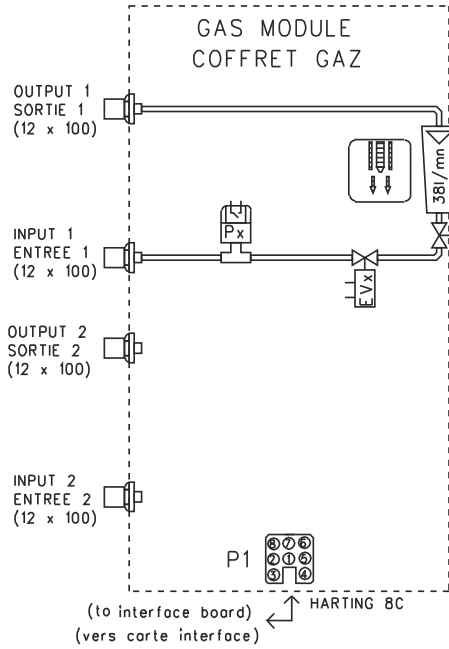


Installation **LINC-MASTER**



Vorderseite

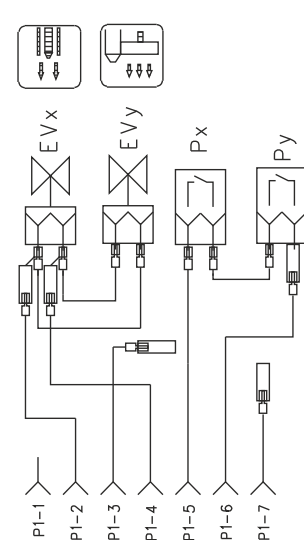
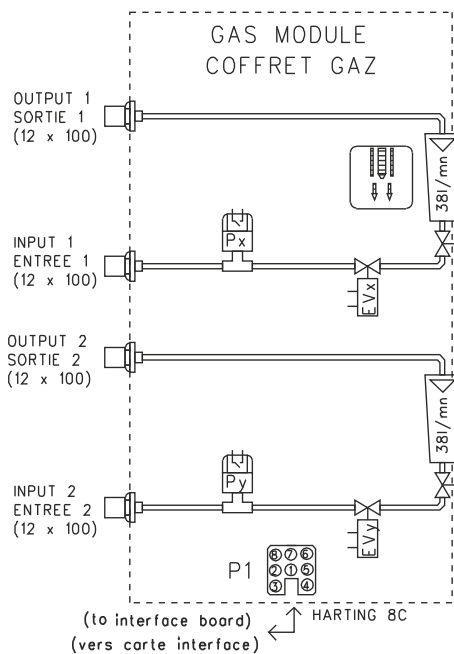
Rückseite



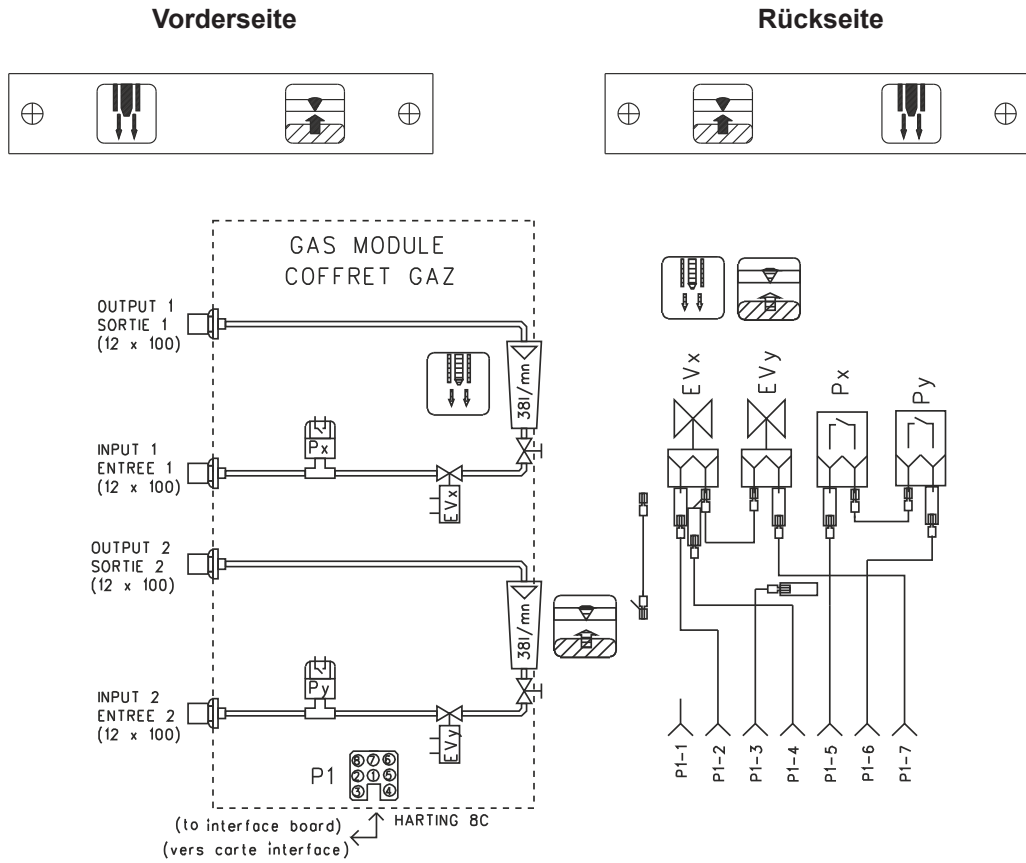
2 - WIG mit Schlepogas

Vorderseite

Rückseite

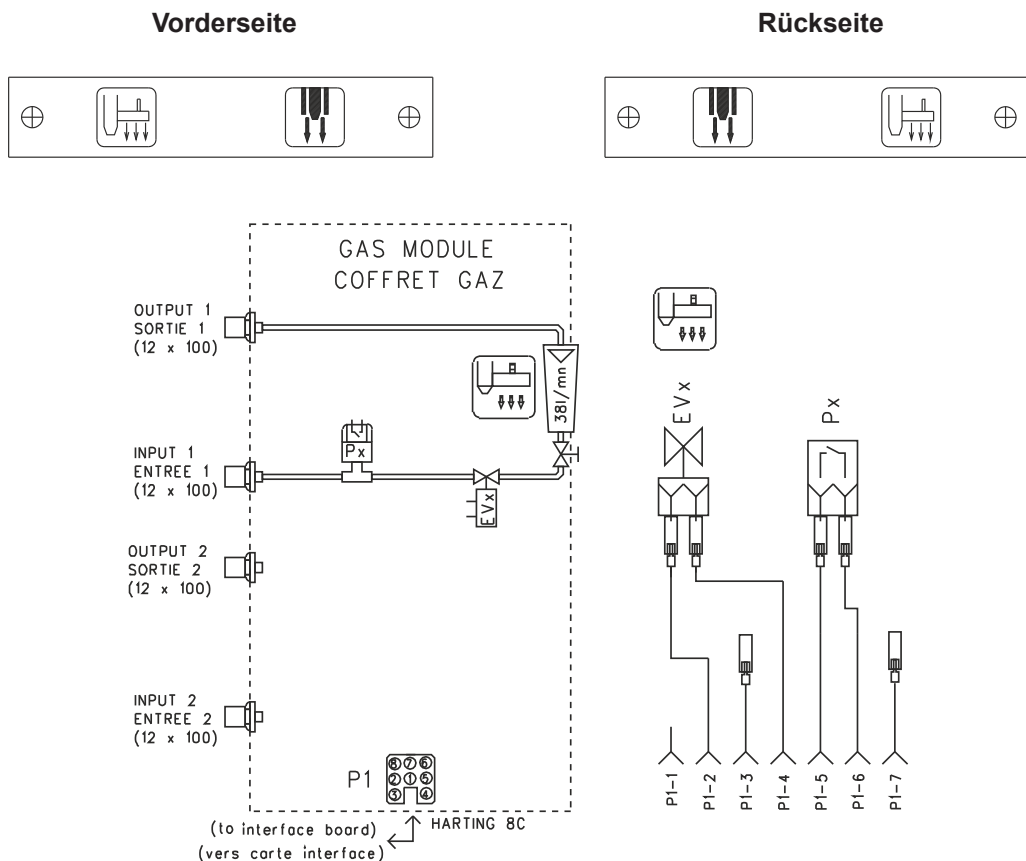


### 3 - WIG mit Schutzgas



### 4 - Nur Schleppgas

☛ zweiter Kasten bei einer Montage WIG + Schutzgas + Schleppgas

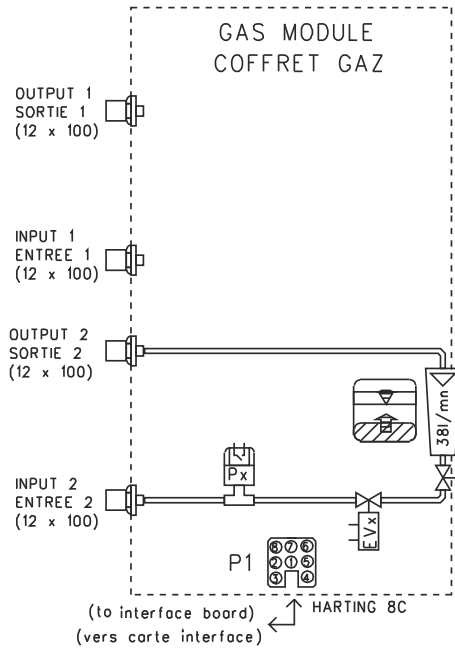


## 5 - Nur Schutzgas

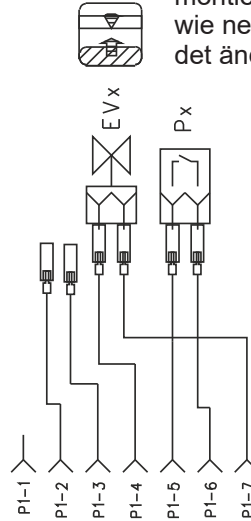
Vorderseite



Rückseite



**Hinweis :** In diesem Fall Durchflusszähler rechts montieren und Verkabelung wie nebenstehend abgebildet ändern



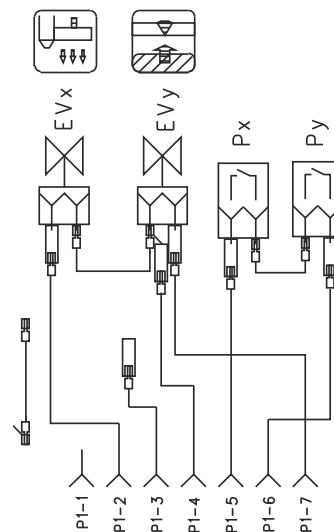
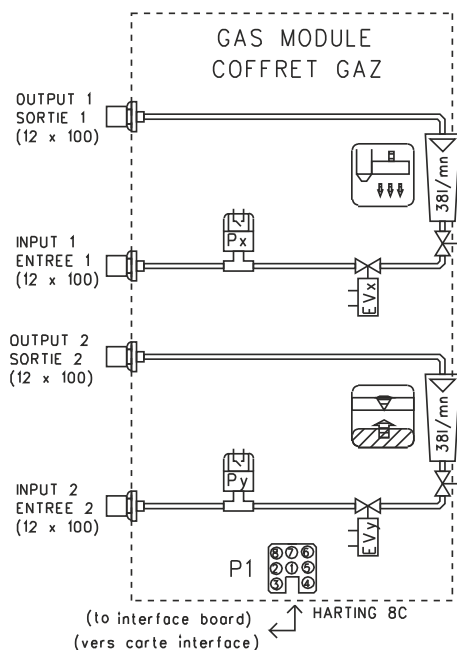
## 6 - Schleppgas plus Schutzgas

### Anwendung mit RDM-Kasten

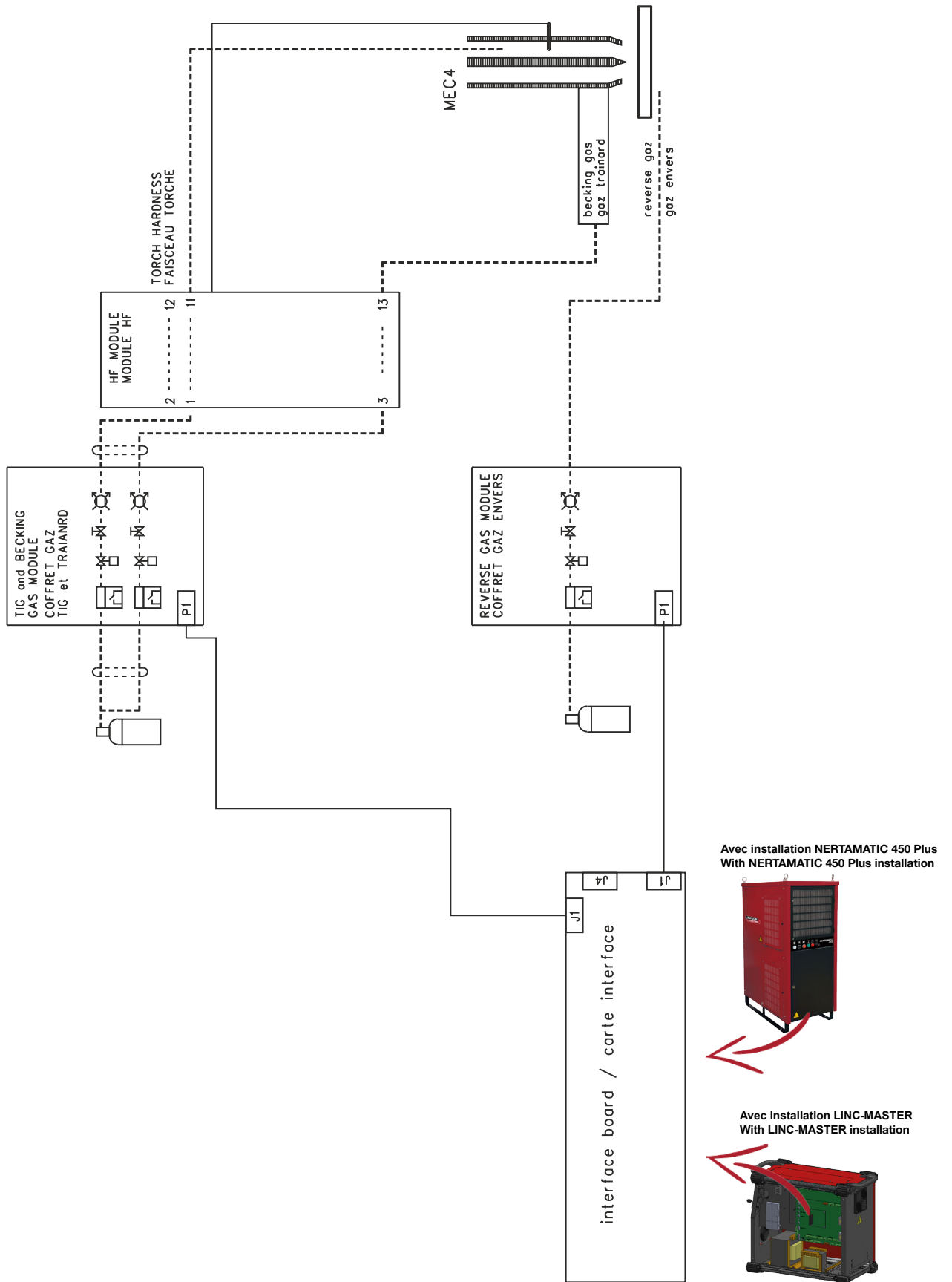
Vorderseite

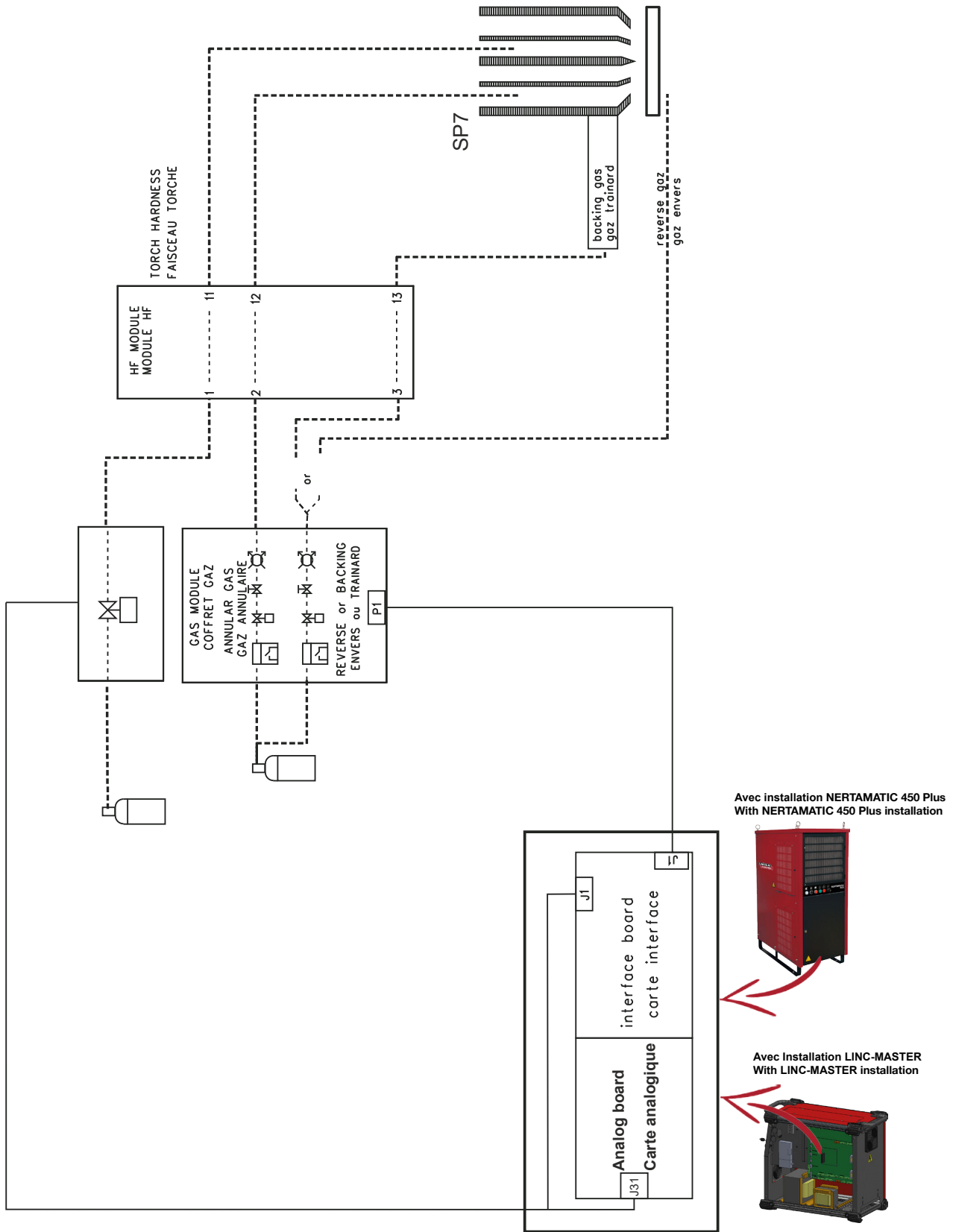


Rückseite



1 - WIG einfach





1 - Ersatzteile

**Bestellungen :**

Die Fotos oder Skizzen zeigen nahezu alle Teile, die zu einer Maschine oder einer Anlage gehören.

**Die Beschreibungstabellen umfassen 3 Artikelarten:**

- Artikel, die normalerweise immer auf Lager sind : ✓
- Nicht auf Lager gehaltene Artikel: ✗
- Artikel nur auf Anfrage: ohne Markierung : ohne Markierung

(Für diese bitten wir Sie, uns eine ordnungsgemäß ausgefüllte Teileliste zu schicken. In der Spalte Best. die gewünschte Stückzahl und Typ sowie Seriennummer Ihres Geräts angeben.)

Für die auf den Fotos oder Skizzen abgebildeten Teile, die nicht in der Tabelle aufgeführt sind, senden Sie uns bitte eine Kopie der entsprechenden Seite und markieren Sie das gewünschte Teil.

**Beispiel :**

Punkt	Ref.	Lager	Lager	Bezeichnung
E1	W000XXXXXX	✓		Schnittstellenkarte Maschine
G2	W000XXXXXX	✗		Durchflussmesser
A3	P9357XXXX			Siebdruckblech Vorderseite

✓	normalerweise auf Lager
✗	nicht auf Lager
	auf Anfrage

- Bei einer Teilebestellung die gewünschte Menge und die Seriennummer Ihrer Maschine im untenstehenden Kasten eintragen.

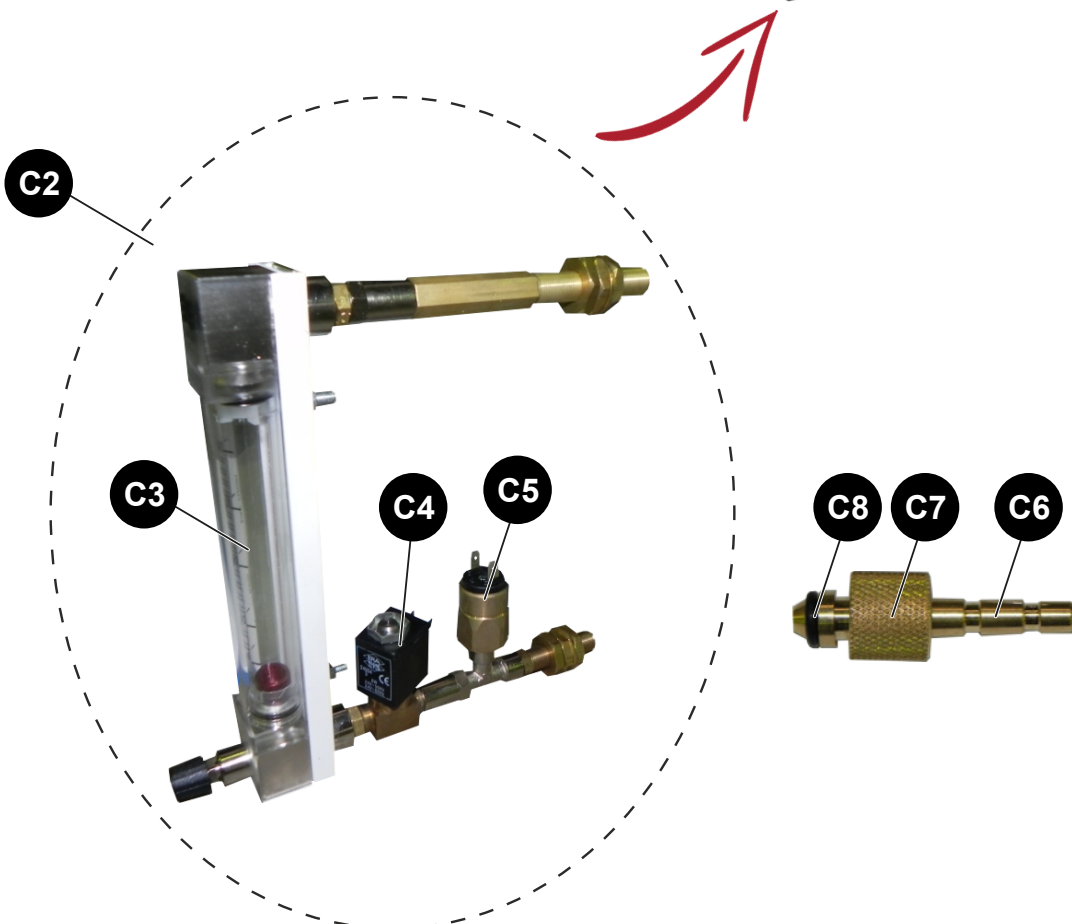
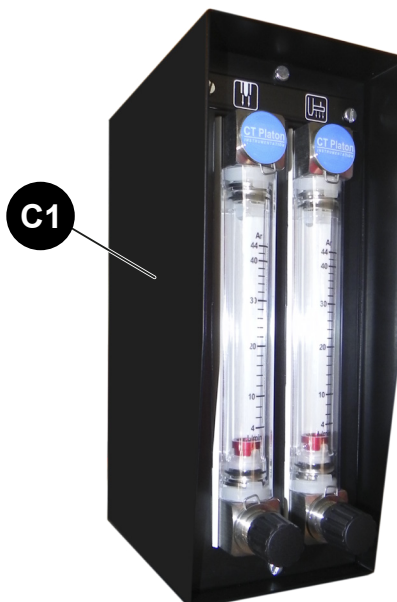
Type <input style="width: 100px;" type="text"/> Matricule <input style="width: 100px;" type="text"/>	→	TYP:
	→	Nummer:

**Alte Version :**  
(bis Nr. 00467LD366)

**Neue Version :**  
(ab Nr. 00468LD366)

Kasten durch neue Version ersetzen:

- W000273158 bei 1 Gas
- W000273158 + W000273159 bei 2 Gasen






✓	normalerweise auf Lager
✗	nicht auf Lager
	auf Anfrage

Punkt	Ref.	Lager	Lager	Bezeichnung
C1	W000273158	✓		Kompletter Kasten
C2	W000273159	✓		Ergänzung 2. Gas
C3	W000352160	✓		Gyrometer alleine
C4	W000147385	✓		Magnetventil 2/2NF 24V50Hz 0-10b 1/8G
C5	W000352161	✓		Drucksensor 0 - 10 Bar
C6	W000352152	✓		Schlauchtülle
C7	S33760211	✓		Mutter Argon
C8	W000147372	✓		O-Ring

- Bei einer Teilebestellung die gewünschte Menge und die Seriennummer Ihrer Maschine im untenstehenden Kasten eintragen.

 Type <input type="text"/> Matricule <input type="text"/>	→	TYP:
	→	Nummer:

