

INVERTEC® 275S

KASUTUSJUHEND



ESTONIAN



AITÄH! Täname teid, et olete langetanud otsuse Lincoln Electrici toodete KVALITEEDI kasuks.

- Kontrollige pakendi ja seadme võimalikke kahjustusi. Transpordi käigus viga saanud kaubast tuleb tarnijat viivitamatult teavitada.
- Märkige allolevasse tabelisse teie seadet identifitseeriv teave juhuks, kui seda peaks edaspidi vaja minema. Mudeli nimetuse, koodi ja seerianumbri leiab seadme andmesildilt.

Mudeli nimi:

Kood ja seerianumber:

Ostukoht ja -kuupäev:

INDEKS

Tehnilised andmed	1
ECO kujunduse teave	2
Elektromagnetiline ühilduvus (EMC)	4
Ohutus	5
Sissejuhatus	7
Paigaldus- ja kasutusjuhised	7
WEEE	11
Varuosad	11
Volitatud teeninduskeskuse asukoht	11
Vooluskeem	11
Tarvikud	12

Tehnilised andmed

NIMI		INDEKS		
INVERTEC® 275S INVERTEC® 275S (VRD)		K14242-1 K14242-2		
SISEND				
INVERTEC® 275S	Sisendpinge U_1		EMC klass	
	400 V +/- 15%, 3-faasiline		A	
	I_{1eff}	I_{1max}		
	9,8A	15,3A		
	Sisendvõimsus käidukoormusel	Sisendvool I_{1max}	PF (400 V)	
SMAW	7,1 kVA (100% juures)	10,1A	0,79	
	9,1 kVA (60% juures)	12,9A	0,85	
	11 kVA (25% juures)	15,3A	0,89	
GTAW	5,9 kVA (100% juures)	8,4A	0,75	
	6,9 kVA (60% juures)	9,8A	0,78	
	8,3 kVA (35% juures)	11,8A	0,82	
NIMIVÕIMSUS				
	Käidutsükkel 40 °C (10-minutilise vahemiku põhjal)	Väljundvool I_2		
SMAW	100%	180A		
	60%	230A		
	25%	270A		
GTAW	100%	200A		
	60%	230A		
	40%	270A		
VÄLJUNDVAHEMIK				
	Keevitamisvoolu vahemik	Avatud tipuga vooluahela pinge U_0		
SMAW	5–270 A	K14242-1:	70V	
GTAW	5–270 A	K14242-2:	11.7V	
SOOVITATAV SISENDKAABLI JA KAITSME SUURUS				
	Sulavkaitse tüüp gR või kaitselüliti tüüp Z	Toitejuhe		
	16 A, 400 V AC	4 soonega; 1,5 mm ²		
MÕÖTMED JA MASS				
	Kaal	Kõrgus	Laius	Pikkus
	14,1Kg	360 mm	230 mm	498 mm
MUUD				
	Kaitseklass	Maksimaalne gaasirõhk		
	IP23	0,5 MPa (5 bar)		
	Töötemperatuur	Hoiustamistemperatuur		
	-10°C kuni +40°C	-25°C kuni +55°C		

ECO kujunduse teave

See seade on loodud vastama direktiivile 2009/125/EÜ ja määrusele 2019/1784/EL.

Tõhusus ja voolutarve jõudeolekus.

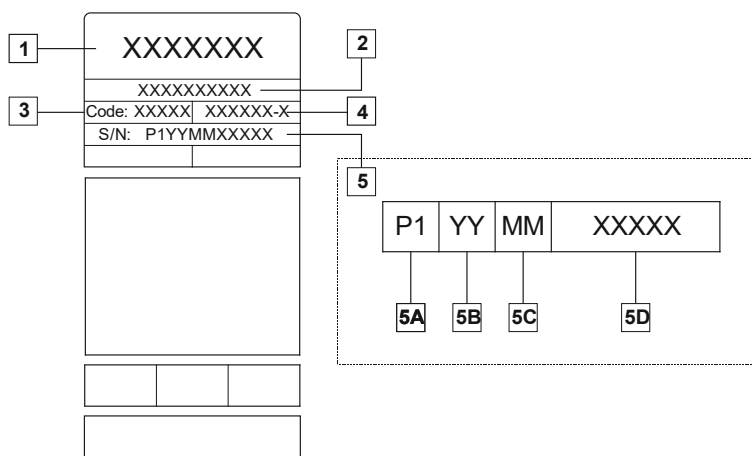
Indeks	Nimi	Tõhusus maksimaalse voolutarbimise / jõudeoleku voolutarbimise juures	Vastav mudel
K14242-1 K14242-2	INVERTEC® 275S	85% / 19W	Vastav mudel puudub

Jõudeolek esineb allpool olevas toodud tabelis kirjeldatud tingimusel

JÕUDEOLEK	
Olek	Kohalolek
MIG-režiim	
TIG-režiim	X
STICK-režiim	
Pärast 30-minutilist pausi	X
Ventilaator väljas	X

Jõudeoleku tõhususe ja tarbimise väärtus on mõõdetud tootestandardis EN 60974-1:20XX määratletud meetodi ja tingimuste abil.

Tootja nimi, toote nimi, kood, tootekood, seerianumber ja tootmiskuupäev on leitavad andmesildilt.



Koht:

- 1- Tootja nimi ja aadress
- 2- Toote nimi
- 3- Kood
- 4- Tootekood
- 5- Seerianumber
 - 5A- tootmisriik
 - 5B- tootmisaasta
 - 5C- tootmiskuu
 - 5D- muutuv number, mis on igal seadmel erinev

MIG/MAG-seadme tavapärase gaasikasutus:

Materjali tüüp	Traadi diameeter [mm]	Alalisvoolu elektrood positiivsel polaarsusel		Traadisöötur [m/min]	Kaitsegaas	Gaasivool [l/min]
		Vool [A]	Pinge [V]			
Süsinik, madalsüsinikteras	0,9–1,1	95–200	18–22	3,5–6,5	Ar 75%, CO ₂ 25%	12
Alumiinium	0,8–1,6	90–240	18–26	5,5–9,5	Argoon	14–19
Austenit roostevaba teras	0,8–1,6	85–300	21–28	3–7	Ar 98%, O ₂ 2% / He 90%, Ar 7,5% CO ₂ 2,5%	14–16
Vasesulam	0,9–1,6	175–385	23–26	6–11	Argoon	12–16
Magneesium	1,6–2,4	70–335	16–26	4–15	Argoon	24–28

TIG-protss:

TIG-keevituse protsessi puhul sõltub gaasikasutus düüsi läbilõike alast. Tavaliselt kasutatud põletite puhul:

Heelium: 14–24 l/min

Argoon: 7-16 l/min

Märkus. Liigne voolukiirus põhjustab gaasijoa turbulentsi, mis võib tõmmata keevisvanni õhusaastet.

Märkus. Külge- või tõmbetuul võib segada kaitsegaasi katvust; kaitsegaasi säästmise huvides kasutage õhuvoolu takistamiseks sirmi.



Käitlemine

Toote eluea lõpus tuleb see viia ümbertöötlemisele vastavalt direktiivile 2012/19/EL (WEEE), teavet toote demonteerimise ja selles leiduva kriitilise tähtsusega tooraine (CRM) kohta leiate veebilehelt <https://www.lincolnelectric.com/en-gb/support/Pages/operator-manuals-eu.aspx>

Elektromagnetiline ühilduvus (EMC)

01/11

See seade on konstrueeritud vastavalt kõigile asjakohastele direktiividele ja standarditele. Sellele vaatamata võib see põhjustada elektromagnetilisi häiringuid, mis võivad mõjutada telekommunikatsiooniseadmeid (telefonid, raadiod, telerid) ja ohutussüsteeme. Need häiringud võivad tekitada ohtlikke tõrkeid mõjutatud seadmete töös. Lugege ja mõistke seda peatükki, et vältida ja vähendada selle seadme poolt põhjustatud elektromagnetilisi häiringuid.



See seade on ette nähtud kasutamiseks tööstuslikes tingimustes. Kodumajapidamises kasutamise korral tuleb järgida teatud ettevaatusabinõusid võimalike elektromagnetihäirete kõrvaldamiseks. Seadme kasutaja peab seadme paigaldama ja seda kasutama selles juhendis kirjeldatud viisil. Kui kasutaja tuvastab mis tahes elektromagnetihäireid, peab ta nende kõrvaldamiseks tegema parandavaid toiminguid, vajadusel Lincoln

Electricu abiga.



HOIATUS

Teave kehtib eeldusel, et üldkasutatava madalpingesüsteemi takistus liitumispunktis on väiksem kui:

- Seadme **INVERTEC® 275S** puhul 224 mΩ.

Seade vastab standarditele IEC 61000-3-11 ja IEC 61000-3-12 ja seda on lubatud ühendada üldkasutatavasse madalpingesüsteemi. Seadme paigaldajal või kasutajal on kohustus veenduda, et süsteemi takistus vastab takistuse piirmääradele, konsulteerides vajadusel elektrivõrgu teenuse pakkujaga.

Enne seadme paigaldamist peab kasutaja kontrollima, kas seadme tööpiirkonda jääb seadmeid, mida võivad elektromagnetilised häiringud mõjutada. Arvestage alljärgnevatega.

- Sisend- ja väljundkaablid, juht- ja telefonikaablid, mis paiknevad tööpiirkonna ja seadme läheduses.
- Raadio- ja/või televisioonisaatjad ja -vastuvõtjad. Arvutid ja arvutipõhise juhtimisega seadmed.
- Tööstusprotsesside ohutus- ja juhtseadmed. Kalibreerimis- ja mõteseadmed.
- Isikliikud meditsiiniseadmed nagu rütmurid ja kuuldeaparaadid.
- Kontrollige tööpiirkonnas või selle läheduses töötavate seadmete immuunsust elektromagnetiliste häiringute suhtes. Kasutaja peab veenduma, et kõik piirkonnas paiknevad seadmed vastavad nõuetele. Selleks võib osutada vajalikuks täiendavate kaitsemeetmete rakendamine.
- Tööpiirkonnana käsitletava ala suurus sõltub tööpaiga ehitusest ja muudest tegevustest, mis tööpaigas aset leiavad.

Arvestage järgnevate suunistega seadmest tulenevate elektromagnetiliste emissioonide vähendamiseks.

- Ühendage seade toitevõrku vastavalt selles juhendis kirjeldatud tingimustele. Häiringute täheldamisel võib osutada vajalikuks rakendada täiendavaid ettevaatusabinõusid, nt sisendtoite filtreerimine.
- Väljundkaablid peaksid olema võimalikult lühikesed ja asetsema üksteisele võimalikult lähedal. Võimalusel ühendage töödetail maandusega, et vähendada elektromagnetilisi emissioone. Kasutaja peab veenduma, et töödetaili maandusega ühendamine ei tekita probleeme ega ohusta töötajaid ja seadmeid.
- Tööalal paiknevate kaablite varjestamine võib vähendada elektromagnetilisi emissioone. See võib osutada vajalikuks erirakenduste korral.



HOIATUS

See toode on elektromagnetilise ühilduvuse standardi EN 60974-10 järgi liigitatud A klassi seadmeks, mis tähendab, et see on ette nähtud kasutamiseks ainult tööstustingimustes.



HOIATUS

A-klassi seade ei ole ette nähtud kasutamiseks elamurajoonides, kus elektrienergiaga varustatakse üldkasutatava madalpinge-toitesüsteemi kaudu. Nendes rajoonides võib nii juhtivuslike häirete kui ka kiirguse teel levivate häirete tõttu olla raskusi elektromagnetilise ühilduvuse tagamisega.










HOIATUS

Seadet peavad kasutama ainult kvalifitseeritud töötajad. Veenduge, et kõik paigaldamine, kasutamine, hooldamine ja remontimine toimub vastava väljaõppega inimeste poolt. Enne seadme kasutamist tuleb lugeda ja mõista käesolevat juhendit. Juhendis esitatud juhiste eiramine võib põhjustada tõsiseid kehavigastusi, surma või seadmekahjustusi. Lugege ja mõistke hoiatussümbolite järgnevat selgitusi. Lincoln Electric ei vastuta sobimatust paigaldamisest, hooldamisest või kasutamisest tingitud kahjude eest.

	<p>HOIATUS See sümbol tähendab, et juhiste eiramine võib põhjustada tõsiseid kehavigastusi, surma või seadmekahjustusi. Kaitske end ja teisi võimalike raskete vigastuste ja surma eest.</p>
	<p>LUGEGE JA MÕISTKE JUHISEID Enne seadme kasutamist tuleb lugeda ja mõista käesolevat juhendit. Kaarkeevitus võib olla ohtlik. Juhendis esitatud juhiste eiramine võib põhjustada tõsiseid kehavigastusi, surma või seadmekahjustusi.</p>
	<p>ELEKTRILÖÖK VÕIB OLLA SURMAV Keevitusaparatuur tekitab kõrgeid pingeid. Kui seade on sisse lülitatud, siis ärge puudutage elektroodi, kinnitusklamrit ega keevitatavat detaili. Isoleerige ennast elektroodist, toorikuklambrist ja ühendatud töödetailidest.</p>
	<p>ELEKTRITOITEGA SEADMED Enne seadmel mis tahes tööde tegemist lülitage sellesse tulev vool kaitsmekarbis olevast toitelülitist välja. Maandage seadmed vastavalt kohalikele elektritöödele kehtivatele eeskirjadele.</p>
	<p>ELEKTRITOITEGA SEADMED Kontrollige regulaarselt elektritoite sisendit, elektroodi ja keevituskaableid. Kui täheldate kahjustusi kaabli isolatsioonil, siis tuleb kaabel viivitamatult asendada. Ärge paigutage elektroodihoidikut vahetult keevituslauale või muule pinnale, mis on kokkupuutes töödetaili klambriga. See maandab kaare juhusliku süttimise ohtu.</p>
	<p>ELEKTROMAGNETVÄLI VÕIB OLLA OHTLIK. Läbi elektrijuhi liikuv elektrivool tekitab elektromagnetvälja. Elektri- ja magnetväljad võivad häirida teatud rütmureid. Seetõttu peaksid südamerütmuriga keevitajad enne seadme kasutamist konsulteerima oma arstiga.</p>
	<p>CE-VASTAVUS See seade vastab Euroopa Ühenduse direktiividele.</p>
 <p><small>Optical radiation emission Category 2 (EN 12185)</small></p>	<p>TEHISLIK OPTILINE KIIRGUS Käesolev seade kuulub vastavalt direktiivi 2006/25/EÜ ja standardi EN 12198 nõuetele 2. klassi. Seetõttu on sellega töötades kohustuslik kasutada isikukaitsevahendeid filtriga, mille kaitseaste on standardi EN169 kohaselt kuni 15.</p>
	<p>SUIITS JA GAAS VÕIVAD OLLA OHTLIKUD Keevitamisel võib tekkida tervisele ohtlikke aure ja gaase. Vältige nende aurude ja gaaside sissehingamist. Nende ohtude vältimiseks peab seadme kasutaja piisavat ventilatsiooni ja äratõmmet, et hoida aurud ja gaasid hingamispiirkonnast eemal.</p>
	<p>KAARE KIIRED VÕIVAD PÕLETADA Kasutage sobiva filtri ja katteplaatidega näokaitset, mis hoiab silmi keevitamise ja töö jälgimise ajal sädemete ja kaare kiirte eest. Kasutage naha kaitseks vastupidavast tulekindlast materjalist valmistatud riietust. Kaitske teisi lähedalpaiknevat inimesi sobivate süttimiskindlate varjetega ning hoiatage neid kaare vaatamise ja puutumisega seotud ohtude eest.</p>

	<p>KEEVITUSSÄDEMED VÕIVAD PÕHJUSTADA TULEKAHJU VÕI PLAHVATUSE Kõrvaldage keevituspiirkonnast tuleoht ja pange valmis tulekustuti. Keevitussädemed ja kuumad materjalid võivad väikeste pragude ja avade kaudu väga kergelt teistele aladele jõuda. Ärge keevitage paake, vaate, mahuteid või materjale enne, kui rakendatud vajalikud meetmed veendumaks, et õhus ei leidu tuleohtlikke või mürgiseid aure. Ärge kasutage seda seadet kohas, kus on süttivaid gaase, aure või tuleohtlikke vedelikke.</p>
	<p>KEEVITATUD MATERJALID VÕIVAD PÕLETADA Keevitamisel tekib väga kõrge kuumus. Tööpiirkonnas paiknevad kuumad pinnad ja materjalid võivad põhjustada raskeid põletusi. Kasutage tööpiirkonnas paiknevate materjalide puutumisel ja liigutamisel kindaid ja tange.</p>
	<p>KAHJUSTATUD BALLOON VÕIB PLAHVATADA Kasutage ainult kasutatava protsessi jaoks sobivat kaitsegaasi sisaldavaid surugaasiballoone ja kasutatava gaasi ja rõhu jaoks ettenähtud ning nõuetekohaselt töötavaid regulaatoreid. Hoidke balloone alati püstises asendis ja fikseeritud toe külge kindlalt ketiga kinnitatuna. Ärge liigutage ega transportige gaasiballoone ilma kaitsekorgita. Ärge kunagi laske elektroodi, elektroodihoidikut, toorikuklambrit ja teisi pingestatud osasid gaasiballooni vastu. Gaasiballoonid tuleb paigutada eemale aladest, milles need võivad saada mehaanilisi vigastusi, jääda ette keevitussädemetele või puutuda kokku kuumusega.</p>
	<p>LIIKUVAD OSAD ON OHTLIKUD Sellel seadmel on liikuvaid mehaanilisi osi, mis võivad põhjustada raskeid vigastusi. Hoidke oma käed, keha ja riided nendest osadest eemale seadme käivitamise, töötamise ja hoolduse ajal.</p>
	<p>OHUTUSTÄHIS See seade sobib kõrgendatud elektrilöögi ohuga keskkonnas teostatavate keevitusprotsesside elektrienergiaga varustamiseks.</p>

Tootja jätab endale õiguse muuta ja/või täiendada seadet seejuures kasutusjuhendit uuendamata.

Sissejuhatus

INVERTEC® 275S on SMAW vooluallikas GTAW tõstevõimsusega.

Täispakett sisaldab järgmist.

- Vooluallikas
- mälupulk kasutusjuhendiga;
- Silt Lincoln

Soovitatud seadmed, mida kasutajal on võimalik osta, on nimetatud peatükis „Tarvikud“.

Paigaldus- ja kasutusjuhised

Enne seadme paigaldamist ja kasutamist lugege kogu see osa läbi.

Kasutustingimused

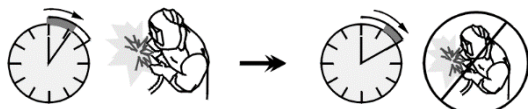
See seade suudab töötada rasketes tingimustes. Sellele vaatamata on pika kasutusea ja usaldusväärse töö tagamiseks oluline rakendada lihtsaid ennetusmeetmeid.

- Ärge asetage seda seadet pinnale ega laske sellel seadmel töötada pinnal, mille kalle horisontaali suhtes on üle 15°.
- Ärge kasutage seda seadet torude sulatamiseks.
- Seade tuleb paigaldada kohta, kus puhas õhk saab vabalt ringelda nii, et õhu liikumine ei oleks tõkestatud. Ärge katke sisselülitatud seadet paberi, riiete või lappidega.
- Aparaaadi ümbrust tuleb hoida puhtana sodist ja tolmust, mida see võib sisse tõmmata.
- Selle seadme kaitseklass on IP23. Hoidke seda võimalikult kuivana ja vältige selle paigutamist märjale pinnale või loikudesse.
- Paigutage aparat eemale kaugjuhitavatest seadmetest. Tavapärasel kasutamisel võib seade mõjuda negatiivselt lähedal paiknevate kaugjuhitavate seadmete toimimist. See võib kaasa tuua vigastusi ja kahjustada seadmeid. Lugege selle juhendi peatükki elektromagnetilise ühilduvuse kohta.
- Ärge kasutage seadet keskkonnas, kus õhutemperatuur ületab 40°C.

Käidutsüklid ja ülekuumenemine

Keevitusseadme käidutsüklid on ajaprotsent 10-minutilise tsükli jooksul, mille ajal keevitaja saab seadet kasutada nimikeevitusvooluga.

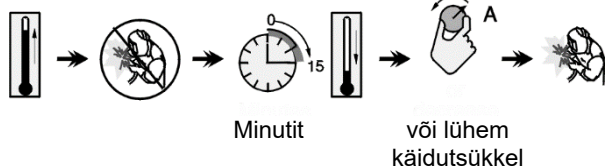
Näide: 60% käidutsüklid:



Keevitamine 6 minutit.

Vaheaeg 4 minutit.

Käidutsükli liigne pikendamine põhjustab termokaitseahela rakendumist.



Minutit

või lühem
käidutsüklid

Sisendtoite ühendamine

! HOIATUS

Keevitusaparaadi võib toitevõrku ühendada ainult vastava väljaõppega elektrik. Paigaldustööd tuleb teha vastavalt asjakohasele riiklikule elektriseadusele ja kohalikele eeskirjadele.

Enne seadme sisselülitamist kontrollige selle sisendpinget, faasi ja sagedust. Kontrollige seadme ja sisendallika vaheliste maandusjuhtmete ühendust. Keevitusseade tuleb ühendada õigesti paigaldatud ja maanduskontaktiga varustatud pistikupesasse. Sisendpinge on 400 V, 50/60 Hz. Lisateavet toitesisendi kohta saate käesoleva juhendi tehniliste andmete osast ja seadme andmesildilt.

Hoolitsege selle eest, et toitesisendist saadav seadme toitepinge oleks piisav seadme normaalseks töötamiseks. Vajalikud viitkaitsme või kaitselüliti ja kaabli suurused on toodud käesoleva juhendi tehniliste andmete osas.

! HOIATUS

Keevitusaparaadi toiteks võib kasutada generaatorit, mille väljundvõimsus ületab keevitusaparaadi sisendvõimsust vähemalt 30% võrra.

! HOIATUS

Kui seade saab toidet generaatorist, tuleb keevitusseade esmalt välja lülitada, enne kui generaator on seisatud, et vältida keevitusseadme kahjustumist.

Juhtseadised ja talitlusfunktsioonid

Seadme INVERTEC® 275S esipaneel



Joonis 1

1. Väljundi negatiivne pistikupesa.
2. Väljundi positiivne pistikupesa.

HOIATUS

Kasutatava elektroodi õige polaarsuse kasutamiseks. Selle teabe leidmiseks vaadake elektroodi andmeid.

3. USB-konnektor
4. Kaugjuhtimispuldi ühenduspistik: kaugjuhtimiskomplekti ühendamiseks.
5. Kasutajaliides: vt jaotist „Kasutajaliides“.

Tagapaneel



Joonis 2

1. Toitelüliti

Kasutajaliides



Joonis 3

1. Kuva: 5" TFT-kuva näitab keevitusprotsesside parameetreid. Menüüs liikumist on käsitletud eraldi kasutusjuhendis IM3187.
2. Vasak nupp: avalehele ja tagasi.
3. Keskmine valits: juurdepääs parameetritele ja kinnitamine valitsa vajutamise abil.
4. Parem nupp: Juurdepääs valitud lehe kindlale parameetrile.

Lisateabe jaoks vt IM3187.

Transport ja tõstmine

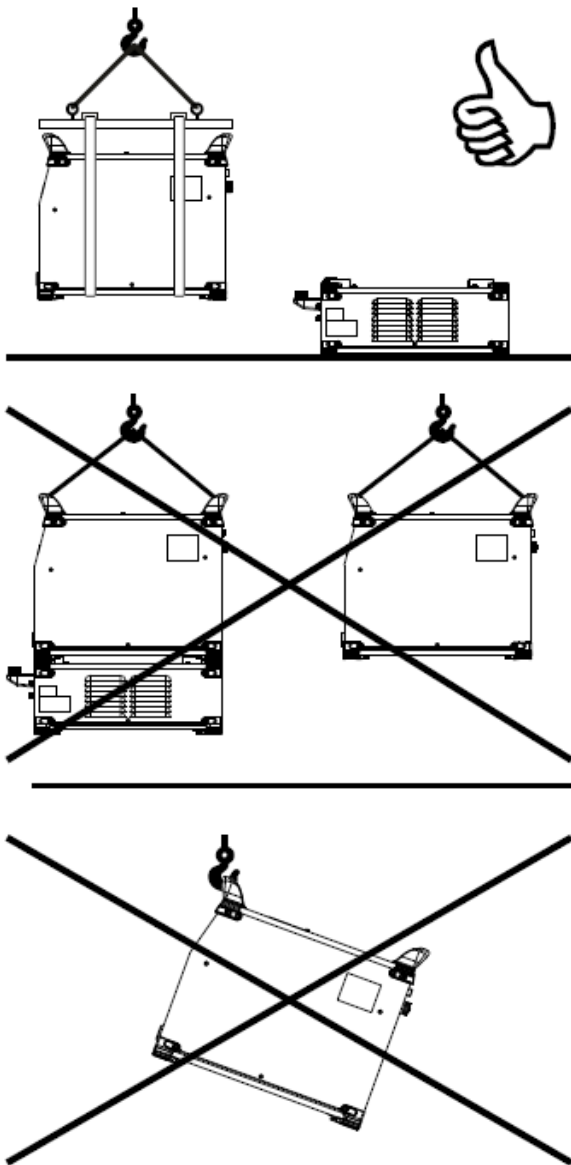


HOIATUS

Seadme kukkumine võib põhjustada kehavigastusi ja seadet kahjustada.

Järgige transportimise ja kraanaga tõstmise ajal järgmisi reegleid.

- Keevitusseade ei hõlma rõngaspolti, mida saab kasutada masina transportimiseks ja tõstmiseks.
- Kasutage tõstmiseks sobiva võimsusega tõsteseadet.
- Kasutage tõstmiseks ja transportimiseks tõsteraami ja vähemalt kahte rihma.
- Tõstke vooluallikat eraldi, ilma gaasiballooni, jahuti ja/või muude tarvikuteta.



Joonis 4

Hooldamine

HOIATUS

Mis tahes remondi, muudatuste või hoolduse tellimiseks on soovitatav pöörduda lähima tehnilise teeninduse keskuse või Lincoln Electricu poole. Volitamata hoolduskeskuses või personali poolt tehtud remondi või muudatuste korral kaotab tootja antud garantii kehtivuse.

Kõigist olulistest kahjustustest tuleb kohe teavitada ja lasta need kõrvaldada.

Korraline hooldus (iga päev)

- Kontrollige tööjuhtmete isolatsiooni seisundit ja ühendusi ning toitejuhtme isolatsiooni. Isolatsioonikahjustuste korral vahetage juhe kohe välja.
- Eemaldage keevituspüstoli düüsilt pritsmed. Pritsmed võivad takistada kaitsegaasi voolu keevituskääre juurde.
- Kontrollige keevituspüstoli seisundit. Vajaduse korral vahetage see välja.
- Kontrollige jahutusventilaatori seisundit ja töötamist. Hoidke ventilaatori õhuvoolupilud puhtad.

Perioodiline hooldus (iga 200 töötunni järel, kuid vähemalt kord aastas)

Tehke perioodilise hoolduse tööd ja lisaks:

- puhastage seade. Eemaldage kuiva (ja väikese survega) õhuvoolu abil väliskestalt ja kapi seest tolm.
- Vajaduse korral puhastage ja pingutage kõik keevitusklemmid.

Hooldustööde sagedus võib olla erinev sõltuvalt töökeskkonnast, kuhu seade on paigutatud.

HOIATUS

Ärge puudutage pingestatud detaile.

HOIATUS

Enne korpuse eemaldamist tuleb seade välja lülitada ja toitejuhe võrgupistikupesast lahutada.

HOIATUS

Enne hooldus- ja korrashoiutööde tegemist tuleb seadme elektritoide lahti ühendada. Ohutuse tagamiseks tehke pärast iga remonditööd nõuetekohased katsed.

Kliendiabipoliitika

Ettevõtte Lincoln Electric tegevusala on kvaliteetsete keevitusseadmete, kulumaterjalide ja lõikeseadmete tootmine ja müük. Meie eesmärk on rahuldada klientide vajadusi ja ületada nende ootusi. Mõnikord võivad ostjad küsida Lincoln Electricult nõu või teavet meie toodete kasutamise kohta. Vastame oma klientidele meile sel hetkel kättesaadava parima teabe kohaselt. Lincoln Electric ei saa anda sellistele nõuannetele tagatist ega garantiid ega vastuta sellise teabe või selliste nõuannete eest. Loobume seoses sellise teabe või selliste nõuannetega selgesõnaliselt igasuguse garantii, sealhulgas kliendi konkreetseks otstarbeks sobivusega seotud garantii andmisest. Praktilisel kaalutlustel ei saa me samuti võtta mingit vastutust sellise esitatud teabe või selliste nõuannete ajakohastamise või parandamise eest, samuti ei loo, laienda ega muuda sellise teabe või selliste nõuannete andmine mingit garantiid seoses meie toodete müügiga.

Lincoln Electric on vastutustundlik tootja, kuid Lincoln Electricu poolt müüdavate konkreetsete toodete valimine ja kasutamine on kliendi ainuisikulise kliendi kontrolli all ja toimub kliendi ainuvastutusel. Paljud Lincoln Electricu kontrolli all mitteolevad tegurid mõjutavad nende valmistamisviiside ja hooldusnõuete rakendamisel saadud tulemusi.

Õigus sisse viia muudatusi – trükkimise ajal on see teave meie teadmiste kohaselt täpne. Ajakohastatud teavet leiab veebisaidilt www.lincolnelectric.com.

WEEE

07/06



Ärge visake vanu elektrilisi seadmeid olmeprügi hulka!

Vastavalt Euroopa Direktiivile 2012/19/EC elektri- ja elektroonikaseadmete jäätmete kohta ning selle kohaldamisele vastavalt riiklikele seadustele tuleb elektriseadmed, mille kasutusiga on lõppenud, eraldi kokku koguda ja tagastada keskkonnahoidliku ringlussevõtuga tegelevasse asutusse. Seadme omanikuna saate heakskiidetud kogumispunktide kohta teavet meie kohalikus esindusest.

Rakendades selle Euroopa direktiivi sätteid aitate kaitsta keskkonda ja tervist!

Varuosad

12/05

Varuosade loendi lugemisjuhend

- Ärge kasutage seda varuosade loendit seadme korral, mille koodi pole loendis. Kui teil on seade, mille koodi ei ole siin toodud, võtke ühendust Lincoln Electricu klienditeenindusega.
- Kasutage seadme läbilõikejoonist ja alljärgnevat tabelit, et määratleda osa paiknemine teie koodiga seadmes.
- Kasutage ainult osasid, millel on läbilõikejoonisel toodud osa numbriga tähistatud veerus märged „X“ (# viitab muutusele selles väljaande versioonis).

Esmalt lugege ülaltoodud varuosade loendi lugemisjuhendit. Seejärel tutvuge seadmega kaasas olnud varuosade juhendiga, mis sisaldab varuosade jooniseid ja osade numbreid.

Volitatud teeninduskeskuse asukoht

09/16

- Ostja, kes soovib Lincolni pakutava garantiiperioodi jooksul esitada garantiinõude seadme tõrke tõttu, peab ühendust võtma Lincolni volitatud teeninduskeskusega.
- Kui vajate abi kohaliku teeninduskeskuse leidmisel, siis võtke ühendust kohaliku Lincolni müügiesindajaga või minge aadressile www.lincolnelectric.com/en-gb/Support/Locator.

Vooluskeem

Lugege seadmega kaasapandud juhendit „Varuosad“.

Tarvikud

TIG-PÖLETID, ÕHK	4mt	8mt
WTT2 17 V	W10529-14-4V	
WTT2 26 V		W000278885
MMA KAABLIKOMPLEKTID		
Komplekt 25C25	W000011138	
Komplekt 25C25+	W000260683	
Komplekt 25C50	W000260684	
Komplekt 35C50	W000011139	
Komplekt 50C50	W000260681	
Komplekt 50C50+	W000260682	
KAUGJUHTIMISPULT		
Käsijuhitav kaugjuhtimispult	K10095-1-15M	
Jalgpedaaliga kaugjuhtimispult	K870	
VALIKUD		
Cart 24	K14191-1	
Cart 24 liides (Cart 24 funktsiooni abil tellimiseks)	K14384-1	
Kaas	K14383-1	
Pikendusjuhe – 15 m (*)	K14148-1	

Hoiatus. Põleti või tagasivoolukaablite pikendamine tootja määratud maksimumpikkusest pikemaks suurendab elektrilöögi ohtu.

(*) Kasutada saab ainult kahte pikendusjuhet maksimaalse kogupikkusega 45 m.