

POLOHOVACIE ZARIADENIE

POSIMATIC 2E

BEZPEČNOSTNÉ POKYNY PRE PREVÁDZKU A ÚDRŽBU

PRÍSTROJ Č. W000315256



VYDANIE : SK
REVÍZIA : O
DÁTUM : 07-2019

Návod k použitiu

REF : 8695 6636

Pôvodný návod na použitie

LINCOLN[®]
ELECTRIC

Výrobca Vám ďakuje za prejav Vašej dôvery zakúpením tohoto zariadenia, ktorý plne uspokojí Vaše očakávania, pokiaľ budete dodržiavať pokyny pre prevádzku a údržbu.

Jeho koncepcia, špecifikácia komponentov, a jeho výroba sú v súlade s aplikovateľnými európskymi smernicami.

Ak sa chcete dozvedieť viac o smerniciach, ktorým podlieha, pozrite si prosím priložené vyhlásenie CE.

Výrobca nenesie zodpovednosť za zlúčenie jednotiek, ktoré sám nepreviedol.

Pre Vašu bezpečnosť Vám nižšie uvádzame neúplný zoznam doporučení a povinností, ktorého významná časť je obsiahnutá v zákoníku práce.

Ďalej Vás žiadame, abyste informovali Vašeho dodávateľa o prípadných chybách, ktoré sa mohli dostať do tohto návodu pre použitie.

OBSAH

A - IDENTIFIKÁCIA.....	1
B - BEZPEČNOSTNÉ PREDPISY	2
1 - ŠÍRENIE HLUKU.....	2
2 - ZVLÁŠTNE BEZPEČNOSTNÉ PREDPISY	2
C - POPIS	6
1 - ZÁKLADNÉ VLASTNOSTI.....	6
2 - DETAILNÝ POPIS.....	10
D - MONTÁŽ - INŠTALÁCIA.....	9
1 - ÚDRŽBA.....	9
2 - PRIPOJENIE	9
E - PRÍRUČKA PRE POUŽÍVATEĽA	12
F - ÚDRŽBA	14
1 - SERVIS	14
2 - NÁHRADNÉ DIELY.....	15
OSOBNÉ POZNÁMKY.....	20

INFORMÁCIE

DISPLEJE A MANOMETRE

Ak sa jedná o analogické alebo digitálne meracie prístroje alebo displeje zobrazujúce napätie, intenzitu, rýchlosť, tlak... musia byť považované za indikátory.

REVÍZIA

REVÍZIA K 04/10

OZNAČENIE	STRANA
Vydanie v slovenčine	

REVÍZIA L 08/14

OZNAČENIE	STRANA
Spare parts	

REVÍZIA M 02/15

OZNAČENIE	STRANA
Spare parts	

REVÍZIA N 04/19

OZNAČENIE	STRANA
Zmena loga	

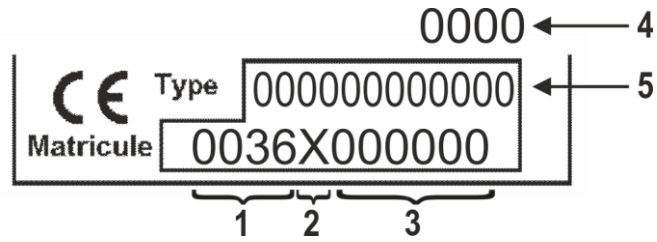
REVÍZIA O 07/19

OZNAČENIE	STRANA
Aktualizovať	

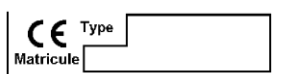
A - IDENTIFIKÁCIA

Zapíšte, prosím, identifikačné číslo Vašeho prístroja do rámčeka nachádzajúceho sa nižšie.

Tieto údaje prosím udávajte pri každej korešpondencii.

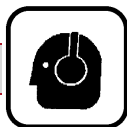


1	Kód výrobnej továrne	4	Rok výroby
2	Kód roku výroby	5	Typ výrobku
3	Sériové číslo výrobku		



B - BEZPEČNOSTNÉ PREDPISY

Pre všeobecné bezpečnostné pokyny si pozrite špeciálnu príručku, ktorá sa dodáva s týmto zariadením.



1 - ŠÍRENIE HLUKU

Pozrite špeciálnu príručku, ktorá sa dodáva s týmto zariadením.

2 - ZVLÁŠTNE BEZPEČNOSTNÉ PREDPISY



Polohovacie zariadenie je nutné umiestniť na rovnú podlahu s dostatočnou pevnosťou.



Pred spustením zariadenia do chodu skontrolujte, či sú ochranné kryty elektrických a mechanických mechanizmov založené a zaskrutkované.
K elektrickým skriniam smú mať prístup iba oprávnené osoby.
Zabezpečte systém na uzamknutie prístupov.



Dbajte na dobrý stav vedení napájania a ovládania zariadenia.



Urobte skúšku otáčacích pohybov naprázdno a skontrolujte, či bezpečnostné zariadenia správne fungujú.



Neprekračujte momenty sily naklonenia a otáčania, ktoré podmieňujú maximálne povolené zaťaženie (pozri grafy na zariadení)



Nedovoľte, aby bremeno prudko spadlo na zariadenie.



Skontrolujte, či sú diely na doske polohovacieho zariadenia správne upnuté.



Pohyb polohovacieho zariadenia s bremenom, v akejkoľvek polohe naklonenia a otočenia, predstavuje pracovnú oblasť. Táto oblasť musí byť bez akýchkoľvek prekážok, ktoré by mohli brániť pohybom polohovacieho zariadenia a jeho bremena a voľnému pohybu operátora.



Nikdy nepoužívajte dosku polohovacieho zariadenia ako zámočnícky stôl alebo na predohrev dielov bez zabezpečenia základných bezpečnostných opatrení.



Pri použití na zváranie pred spustením postupu skontrolujte, či je ukostrenie generátora správne pripojené na diel.



Stroj sa v žiadnom prípade nesmie upravovať. Polohovacie zariadenie **nie je** kotviacim prvkom pre manipulačný prostriedok.



Nosenie Osobných ochranných prostriedkov (OOP) je **povinné**. Nenoste voľné oblečenie ani rozpustené dlhé vlasy.



Pravidelne čistite pracovnú oblasť.



Údržbu je nutné vykonávať pri vypnutých zdrojoch energie.

ZÁKLADNÉ POKYNY PRE POUŽÍVANIE POLOHOVACIEHO ZARIADENIA PRI ZABEZPEČENÍ BEZPEČNOSTI ĽUDÍ A TRVANLIVOSTI ZARIADENIA

- Dobre si prečítajte návod na použitie a údržbu, ako aj nižšie uvedené pokyny.
 - Neprekračujte momenty sily sklonu a rotácie, ktoré podmieňujú maximálne prípustné zaťaženie.
 - Skontrolujte, či chod zariadenia nemôžu blokovat' nástroje a/alebo predmety ponechané v blízkosti pohyblivých mechanizmov alebo rotovaných dielov, ktoré môžu naraziť do pevných prvkov (podlaha, päta stojana, stĺpy, konštrukcie dielne atď. ...).
 - Vykonať **TEST POHYBOV NAPRÁZDNO** a skontrolujte správnu činnosť bezpečnostných prístrojov a zariadení: zvlášť „koncevé zarážky“.
 - **NIKDY NEVYKONÁVAJTE MANIPULÁCIU**, keď sa na alebo pod bremenom nachádza osoba.
 - diel alebo diely **DOBRE UPEVNITE** na dosku polohovacieho zariadenia.
 - Nenechávajte bremená prudko dopadať na zariadenia.
 - Pred uvedením zariadenia do chodu nasadte ochranné kryty elektrických a mechanických zariadení.
 - Nikdy sa nedotýkajte elektrických alebo mechanických zariadení pred vypnutím zariadenia.
 - Dbajte na dobrý stav vodičov napájania a ovládania zariadenia.
- Nikdy nepoužívajte stôl polohovacieho zariadenia ako kotlársky stôl alebo na predhrievanie bez príslušných základných opatrení.
- Dodržiavajte podmienky mazania, ktoré musia viesť k periodickej kontrole zariadenia pri zabezpečení bezpečnosti zákrokov.

C - POPIS

POSIMATIC je polohovacie zariadenie stola s motorizovaným otáčaním s premenlivou rýchlosťou a s ručným nastavením sklonu na 135° so zablokovaním v polohe. Tvoria ho konštrukcia z 2 bokov z ohýbaného plechu, ktoré sú z oboch strán skrine, ktorá slúži ako výstuž a obsahuje elektrické zariadenie.

Boky, v svojej hornej časti, prijímajú hriadele, ktoré umožňujú rotačné otáčanie pohyblivého celku. Ovládací panel, ktorý sa nachádza na zadnej strane, má rôzne ovládacie a bezpečnostné prvky, ako aj serigrafickú potlač, ktorá užívateľovi pripomína záťaž, ktorá sa nesmie prekročiť podľa ťažiska dielu.

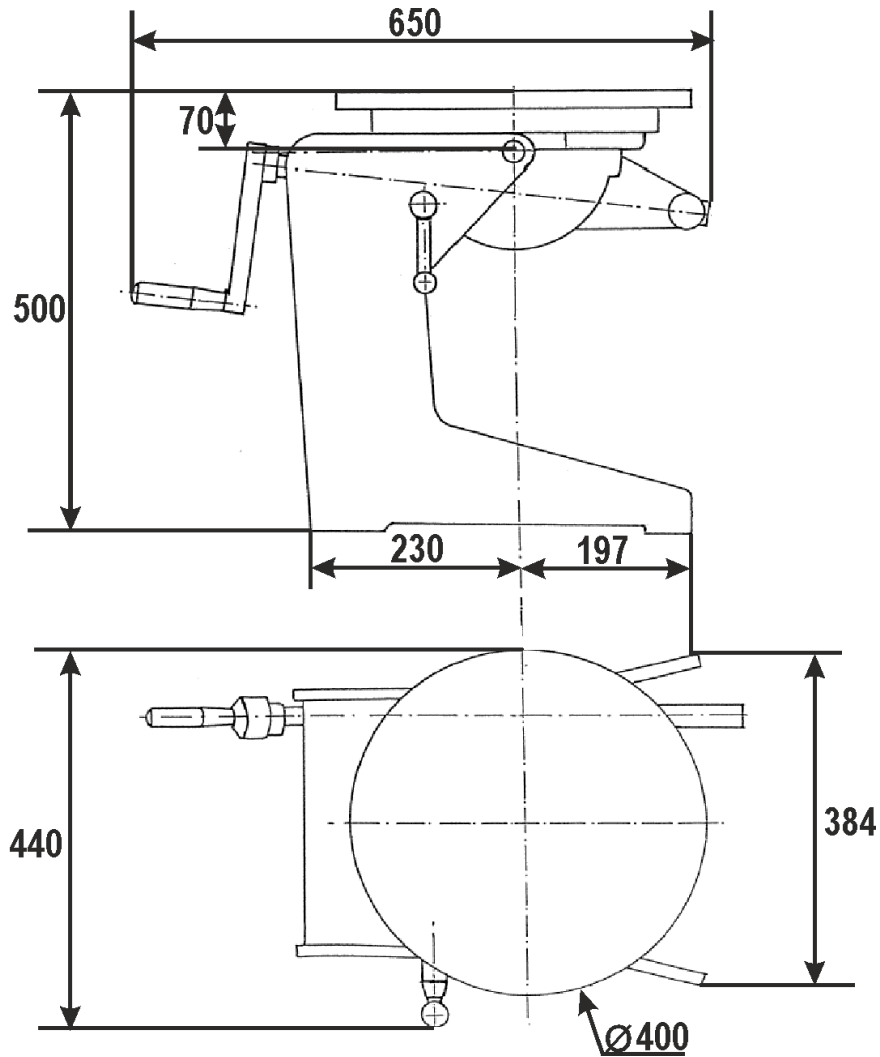
Pedál, ktorý sa nachádza na konci 3 m kábla, umožňuje operátorovi ovládanie otáčania, pričom má úplne voľné ruky, aby mohol vykonávať zváranie.

Zmena rýchlosti sa vykonáva elektronickým meničom.

Rotačný pohyb je nevratný.

1 - ZÁKLADNÉ VLASTNOSTI

Záťaž horizontálnej dosky	200 kg
Záťaž všetkých polôh	200 kg
<u>a) Sklon</u>	
- maximálny moment sily zdvíhania	40 m.DaN
- ručný sklon pomocou systému skrutka/matica	
- uhol sklonu stola	135°
- vzdialenosť osi sklonu/dosky	0,070 m
<u>b) Rotácia</u>	
- maximálny moment sily rotácie	4 m.DaN
- min rýchlosť rotácie (v ot/min)	0,25
- max rýchlosť rotácie (v ot/min)	5
- pomer zmeny	1 až 20
- rotačný výkon motora	120 W
- Nezvratnosť pohybu, pretože záťaž nemôže v žiadnom prípade ťahať dosku.	
<u>c) Stôl</u>	
- rozmery	Ø 400 mm
- Ø priechod hriadeľa	35 mm
<u>d) Rozmery</u>	
- výška	500 mm
- dĺžka	650 mm
- šírka	440 mm



Celková hmotnosť zariadenia

60 kg

Uzemnenie zvrárania

Kapacita pri 100%

300 A

Kapacita pri 60%

400 A

Napájanie

Napätie

230 V 400 V

Max spotreba prúdu

0,7 A 0,4 A

Max výkon

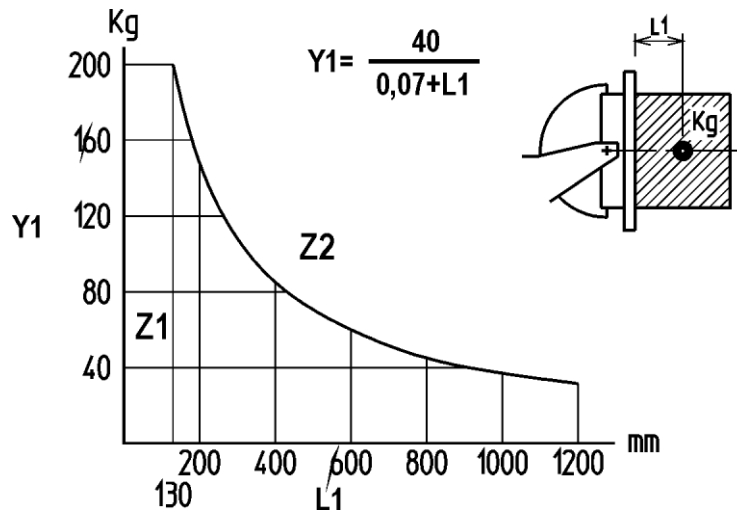
0,15 KVA

Frekvencia

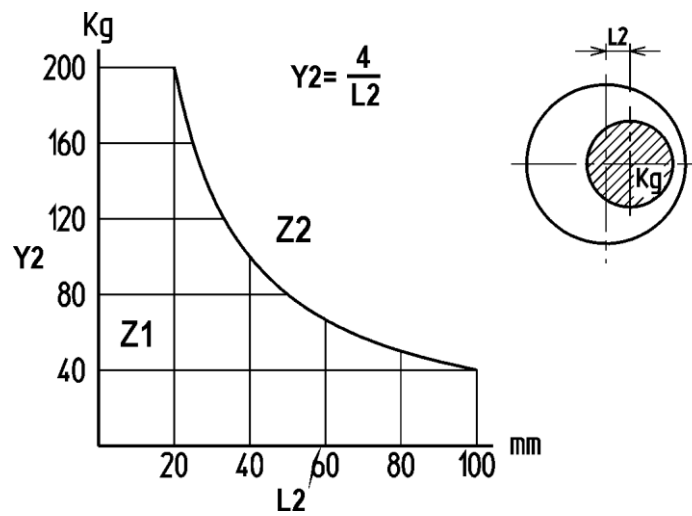
50/60 Hz



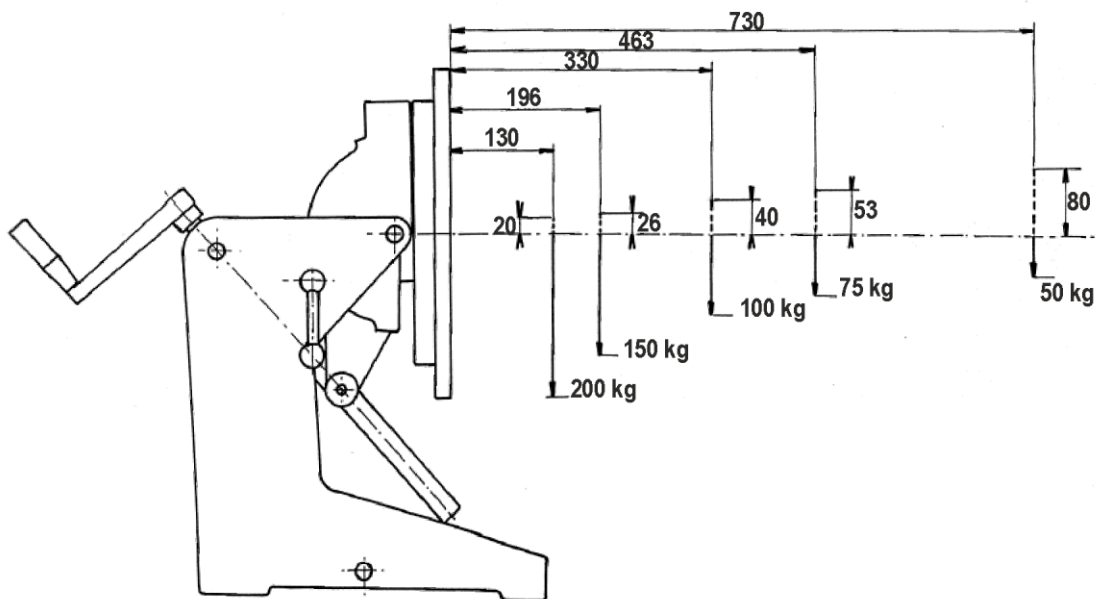
Maximálne momenty sily nedovoľujú pri rotácii použitie pri 100%

e) Diagram momentu sily sklonu

- Z1** Povolená oblasť
Z2 Zakázaná oblasť (vertikálna doska)
Y1 Závaž v kg
L1 Vzdialenosť / doska v m

f) Diagram momentu sily rotácie

- Z1** Povolená oblasť
Z2 Zakázaná oblasť (vertikálna doska)
Y2 Závaž v kg
L2 Vystredenie v m

g) Zátěž v závislosti od polohy těžiška díelov

Toto zariadenie umožňuje rezanie dielov rôznych tvarov, pričom maximálne uľahčuje vykonávanie takých operácií ako je zváranie, rezanie kyslíkom, naváranie, pokovovanie atď...pričom predstavuje pracovnú linku v najlepšej polohe.

Príklad nakladania na zariadenie :

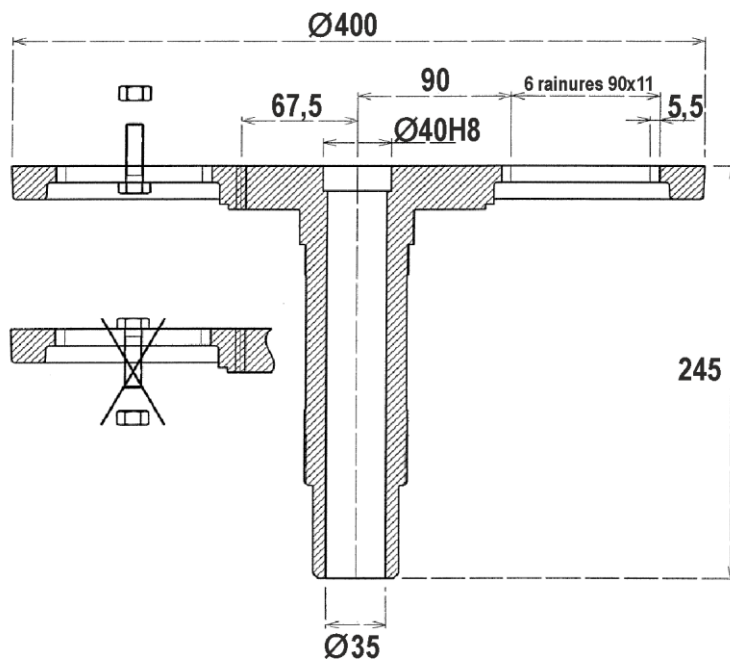
Pod hmotnosťou 100 kg sa rozumie diel v previse, ktorého ťažisko sa nachádza najvyšš 330 mm od stola, ktorý je vo vertikálnej polohe a najvyšš 40 mm vystredene vzhľadom na rotačnú os.

2 - DETAILNÝ POPIS

DOSKA

Pracovný stôl alebo doska je vyrobený z liatiny a odliaty z jedného kusa spolu so svojim rúrkovým hriadeľom. Hriadeľ je namontovaný na guľkovom ložisku.

Doska obsahuje 6 radiálnych otvorov, ktoré umožňujú maticami upevniť polohované diely, ako aj hladký stredový otvor $\text{Ø}40 \text{ H8}$ a otvory.



MECHANIZMY NAKLONENIA

Hladký segment, ktorý sa nachádza na boku skrine, je možné zablokovať pomocou systému svorky s rukoväťou, ktorú operátor môže nastaviť do želanej polohy.

UZEMNENIE

Kapacita tohto uzemnenia (300 až 400 A) je taká, že umožňuje takmer všetky postupy zvárania. Avšak pri použití na zváranie v prachovom prúde sa odporúča zdvojnásobiť túto kapacitu, aby sa umožnil väčší odber prúdu.

Aby sa tiež zabránilo prehrievaniu uzemnenia, odporúča sa zapojiť káble zvárania s prierezom kompatibilným s prenášaným prúdom a s faktorom zaťaženia.

Toto uzemnenie musí byť nutne pripojené, aby sa zabránilo poškodeniu guľčkových ložísk polohovacieho zariadenia.

D - MONTÁŽ - INŠTALÁCIA

1 - ÚDRŽBA



Ochrana operátora
Prilba - Rukavice - Bezpečnostná obuv

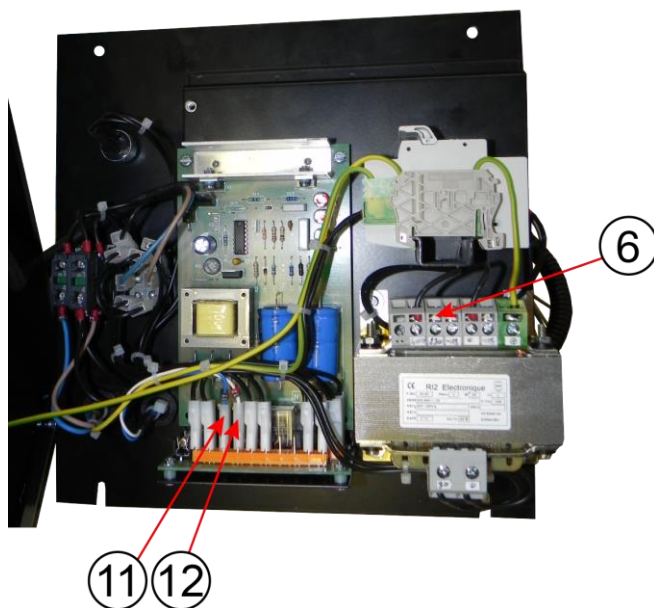
2 - PRIPOJENIE

Zariadenie sa normálne dodáva pre napájanie so striedavým napätím 400 V 50/60 Hz.

Pre zmenu napätia je potrebné premiestniť drôt č. 6 zo svorky 230 V transformátora.

Pripojenie hlavného napájania sa vykonáva trojžilovým káblom. Zákazník použije samčiu zástrčku zodpovedajúcu jeho inštalácii.

Pripojenie pedála sa robí na karte v bode 11 a 12.



E - PRÍRUČKA PRE POUŽÍVATEĽA

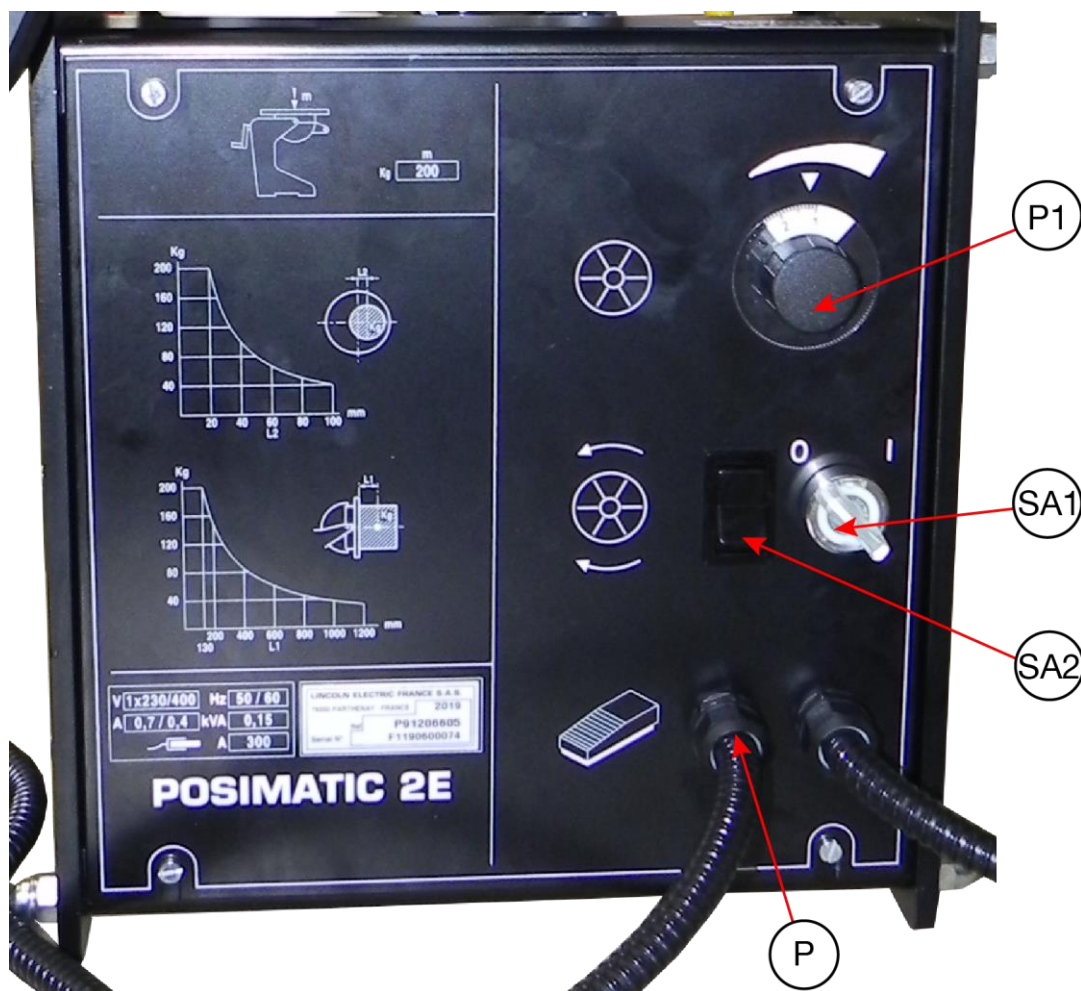
Polohovacie zariadenie je vybavené spínačom **SA1** pre pripojenie na napätie.

Je možné zvoliť smer rotácie dosky aktiváciou invertora **SA2**.



Polohovacie zariadenie je možné uviesť do činnosti iba ak sú zapojené **SA1** a pedál **P**.

Potenciometer **P1** umožňuje meniť rýchlosť dosky.



F - ÚDRŽBA

1 - SERVIS

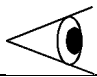

- Aby tento stroj mohol čo možno najdlhšie dobre slúžiť, potrebná je určitá minimálna starostlivosť a údržba.
- Frekvencia vykonávania tejto údržby je stanovená na základe výrobnéj kapacity jedného pracoviska za deň. Ak sa zvýši výrobná kapacita, údržba sa musí vykonávať častejšie

Vaše stredisko údržby si môže tieto stránky skopírovať, aby mohlo sledovať termíny vykonávania údržby a operácií (podľa vhodnosti zaškrtnúť).

Koncepcia **POSIMATIC** zjednodušuje obvyklé nároky polohovacieho zariadenia na údržbu, preto sú ložiská mazané na celú životnosť a nepotrebujú periodické mazanie.

Všetky mechanizmy prevodového motora, ložiská, kefy, kolesá a skrutky sú navrhnuté tak, aby dosiahli istú úroveň opotrebovania v tom istom čase. Zlyhanie jednej zo súčastí si teda vyžaduje výmenu celku.

Každý týždeň

Dátum vykonávania údržby : / /							
	Pravidelne kontrolovať stav povrchov, ktoré sú v kontakte s uzemnením.						
	<table border="0"> <tr> <td>- Čistiť ozubenia predovšetkým spodok zuba.</td> <td><u>Mazanie</u> : BP GR 153 GS</td> </tr> <tr> <td>- Mazať ozubenie pomocou štetca.</td> <td>ESSO SURETT NX 5K</td> </tr> <tr> <td></td> <td>WYNN'S HPG</td> </tr> </table>	- Čistiť ozubenia predovšetkým spodok zuba.	<u>Mazanie</u> : BP GR 153 GS	- Mazať ozubenie pomocou štetca.	ESSO SURETT NX 5K		WYNN'S HPG
- Čistiť ozubenia predovšetkým spodok zuba.	<u>Mazanie</u> : BP GR 153 GS						
- Mazať ozubenie pomocou štetca.	ESSO SURETT NX 5K						
	WYNN'S HPG						

2 - NÁHRADNÉ DIELY

Ako ich objednať:

Fotografie a nákresy zobrazujú väčšinu dielov, z ktorých sa stroj alebo zariadenie skladá.

Popisné tabuľky obsahujú 3 druhy tovaru:

- tovar, ktorý je normálne na sklade: ✓
- tovar, ktorý nie je na sklade: ✗
- tovar na objednávku: bez značky

(Pri objednávke tohto tovaru Vám radieme zaslať nám kópiu starostlivo vyplnenej stránky obsahujúcej zoznam dielov. Do stĺpca C doplňte počet požadovaných dielov a upresnite typ a identifikačné číslo Vašeho prístroja).


Pri objednávke tovaru zobrazeného na fotografiách alebo nákresoch, ktoré sa nenachádzajú v tabuľkách, nám zašlite kópiu dotyčnej stránky a označte na nej požadovanú značku súčiastky.

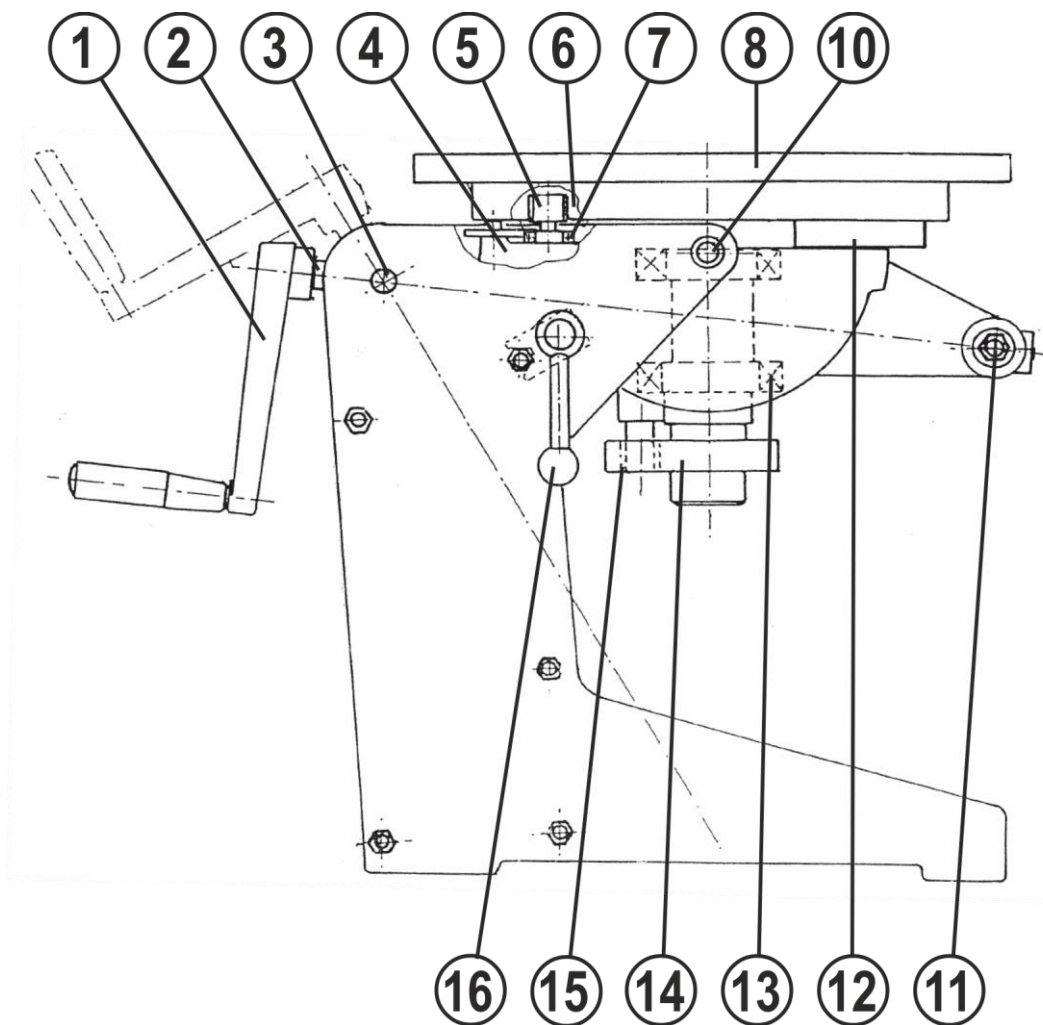
Príklad:

Znač.	Referencie	Sklad	Obj.	Označenie
E1	W000XXXXXX	✓		Karta rozhrania stroja
G2	W000XXXXXX	✗		Prietokomer
A3	9357 XXXX			Plech predná stena serigrafická

✓	Normálne v sklade.
✗	Neni v sklade
	na objednávku.

- Ak objednávate diely, zadajte množstvo a zaznamenajte číslo Vašeho stroja do nižšie uvedeného rámčeka.

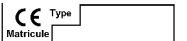
	TYP:
	Identifikačné číslo:

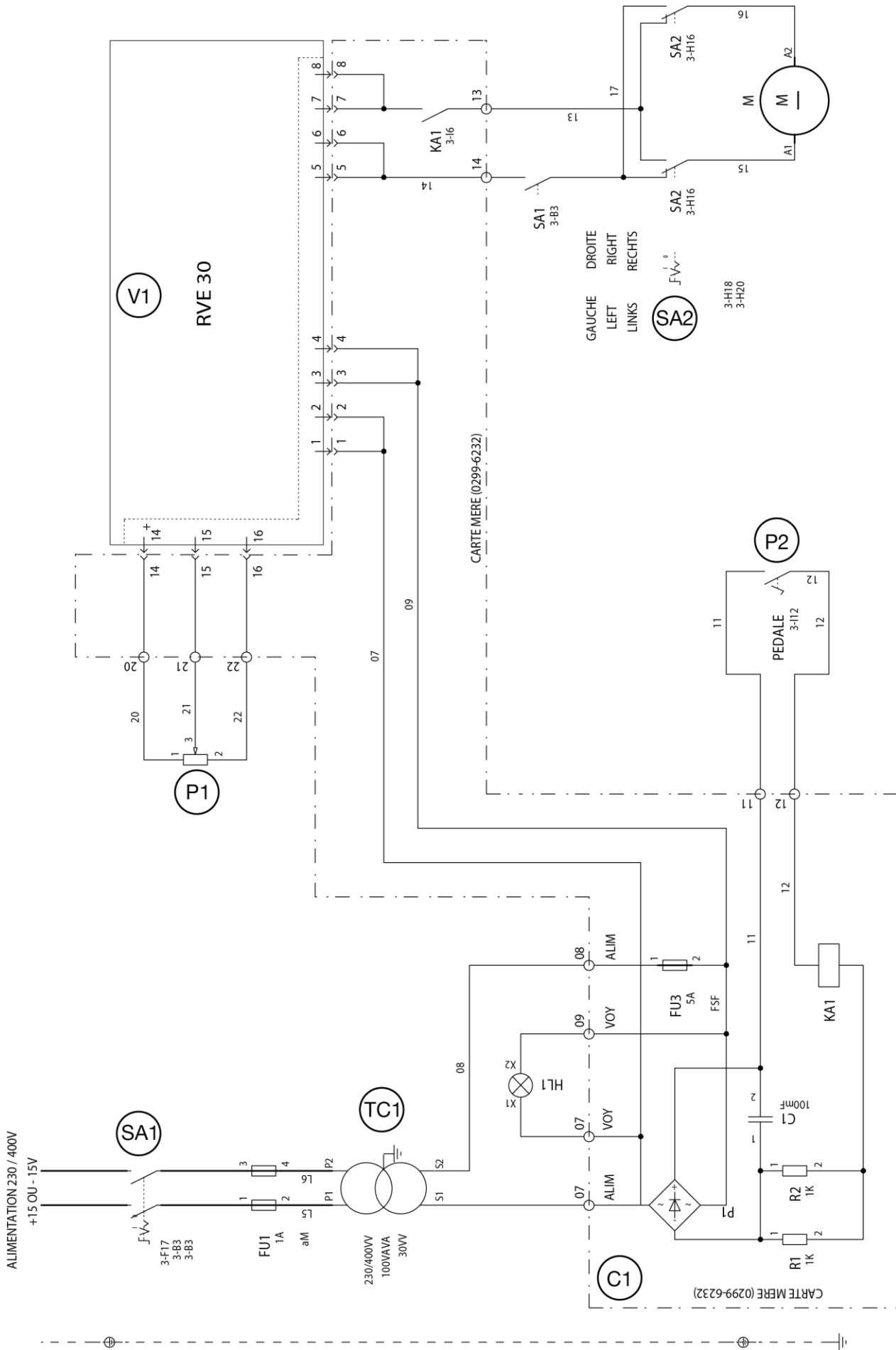


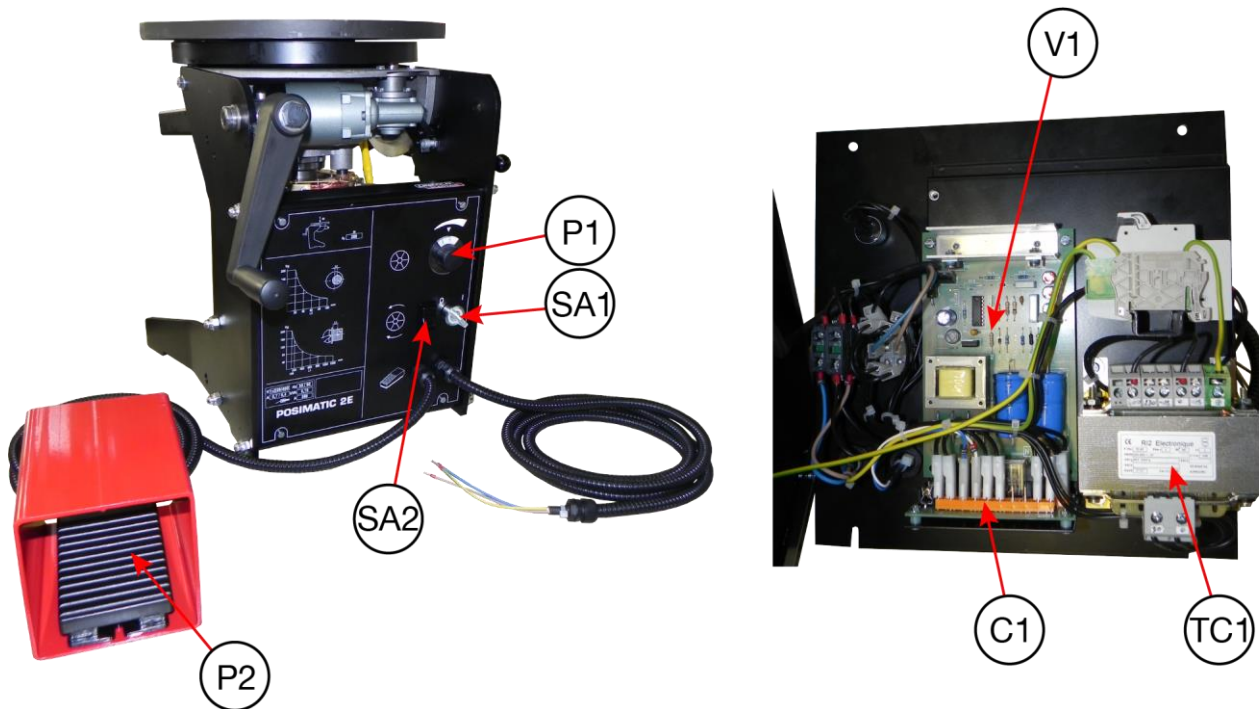
✓	Normálne v sklade.
✗	Neni v sklade
	na objednávku.

Znač.	Referencie	Sklad	Obj.	Označenie
1	PC6201169			Kľuka GN 471 160 V17
2	P02998156			Skrutka lichobežníkový závit
3	P02998154			Podložka skrutky
4+5	W000137964	✓		Celok prevodového motora + Pastorok 12 zubov
4	PC5700068			Prevodový motor PM3CM
5	P02998197			Pastorok 12 zubov
6	P02998167			Koleso 127 zubov
7	W000365993	✗		Ložisko 6201 2RS
8	P02998164			Otočná doska
10	PC5255421			Valcová závlačka
11	P02998157			Matica ČAPU
12	P02998165			Skriňa ložiskového čapu
13	PC6200546			Ložisko 6012 2RS
14	W000140159	✓		Uzemnenie krátke pletivo
	W000137924	✓		Kefa uzemnenia (x1)
15	P91200133			Izol. rozpera
16	W000365912	✗		Nastaviteľná rukoväť

- Ak objednávate diely, zadajte množstvo a zaznamenajte číslo Vašeho stroja do nižšie uvedeného rámčeka.

	TYP:
	Identifikačné číslo:





✓	Normálne v sklade.
✗	Neni v sklade na objednávku.

Znač.	Referencie	Sklad	Obj.	Označenie
C1	W000137929	✓		Matičná doska zabalená
KA1	PC5606051			Relé 12vdc 5A 1RT /CI MKP
PR1	PC5603801			Usmerňovač 1 AMP. 200 V.
C1	PC5600084			Kond 100MF 40V
R1-R2	PC5601398			Odp .1/2W 5% 1 K
V1	W000179461	✓		Karta meniča RVE 30-6
TC1	W000365913	✗		Trans. 100VA230.400/30
P1	W000147301	✓		Potenc. 1 K PE30AM
	P00230155			Ovládač stupňovanej regulácie
SA1	W000137931	✓		Svetelný inter.
SA2	W000137811	✓		Invertor čierny 16 A 250 V
FU1	P00200045			Poistka 10 x 38 1 A AM
FU3	P00200010			Poistka 5 x 20 5 A FSF
P2	W000137904	✓		Pedál POSISAF

➤ Ak objednávate diely, zadajte množstvo a zaznamenajte číslo Vašeho stroja do nižšie uvedeného rámčeka.

	TYP:
	Identifikačné číslo:

