

# PILOT COCKPIT

N° P95577012



EDITION : FR  
REVISION : A  
DATE : 10 - 2024

Notice d'instruction

REF: 8695 5521

Notice originale

**Le fabricant vous remercie de la confiance que vous lui avez accordée en acquérant cet équipement qui vous donnera entière satisfaction si vous respectez ses conditions d'emploi et d'entretien.**

**Sa conception, la spécification des composants et sa fabrication sont en accord avec les directives européennes applicables.**

**Nous vous engageons à vous reporter à la déclaration CE jointe pour connaître les directives auquel il est soumis.**

**Le fabricant dégage sa responsabilité dans l'association d'éléments qui ne serait pas de son fait.**

**Pour votre sécurité, nous vous indiquons ci-après une liste non limitative de recommandations ou obligations dont une partie importante figure dans le code du travail.**

**Nous vous demandons enfin de bien vouloir informer votre fournisseur de toute erreur qui aurait pu se glisser dans la rédaction de cette notice d'instructions.**

# Table des matières

<b>A - DESCRIPTION .....</b>	<b>1</b>
<b>1 - Configuration requise .....</b>	<b>1</b>
<b>2 - Présentation .....</b>	<b>1</b>
<b>B - INSTALLATION.....</b>	<b>2</b>
<b>C - UTILISATION .....</b>	<b>5</b>
<b>1 - Lancement de "Pilot Cockpit" .....</b>	<b>5</b>
<b>2 - Ecran de démarrage.....</b>	<b>5</b>
<b>3 - Créer et exporter les documents .....</b>	<b>7</b>
<b>3.1 Comment créer un document "Programme" ou "DMOS/WPS"?.....</b>	<b>7</b>
<b>3.2 Comment créer un document "Ticket de soudage"? .....</b>	<b>8</b>
<b>3.3 Comment créer un journal des alarmes ou des évènements de production?.....</b>	<b>9</b>
<b>3.4 Comment filtrer les évènements d'un journal des alarmes ou des évènements de production?9</b>	
<b>4 - Editeur de documents .....</b>	<b>10</b>
<b>4.1 Comment personnaliser le contenu / l'affichage d'un document? .....</b>	<b>11</b>
<b>4.2 Comment modifier / compléter un document? .....</b>	<b>11</b>
<b>4.3 Comment mettre en surbrillance une valeur ou un texte? .....</b>	<b>12</b>
<b>4.4 Comment enregistrer un document pour continuer son édition ultérieurement dans Pilot Cockpit (format .lpcr)?.....</b>	<b>12</b>
<b>4.5 Comment ouvrir un document préalablement enregistré (format .lpcr)? .....</b>	<b>13</b>
<b>4.6 Comment imprimer un document?.....</b>	<b>13</b>
<b>4.7 Comment exporter un document en PDF? .....</b>	<b>13</b>
<b>4.8 Comment exporter un document au format Excel? .....</b>	<b>14</b>
<b>5 - Editeur de dessin .....</b>	<b>14</b>
<b>5.1 Comment modifier, déplacer, redimensionner ou tourner un objet? .....</b>	<b>15</b>
<b>5.2 Comment avancer, reculer ou supprimer un objet?.....</b>	<b>15</b>
<b>5.3 Comment insérer une image?.....</b>	<b>15</b>
<b>5.4 Comment insérer un joint prédéfini depuis la bibliothèque ?.....</b>	<b>15</b>
<b>D - CONFIGURATION.....</b>	<b>16</b>
<b>1 - Ecran de configuration du logiciel .....</b>	<b>16</b>
<b>1.1 Comment changer la langue de PILOT COCKPIT? .....</b>	<b>16</b>
<b>1.2 Comment modifier le logo et la couleur des documents générés? .....</b>	<b>16</b>
<b>1.3 Comment modifier la taille des affichages? .....</b>	<b>17</b>
<b>2 - Ecran de gestion des machines.....</b>	<b>17</b>
<b>2.1 Comment ajouter/modifier mes machines dans PILOT COCKPIT? .....</b>	<b>18</b>
<b>2.2 Comment choisir la machine sélectionnée au démarrage de PILOT COCKPIT? .....</b>	<b>18</b>
<b>2.3 Comment changer l'ordre ou masquer/afficher des machines sur l'écran de démarrage de PILOT COCKPIT?.....</b>	<b>18</b>
<b>NOTES PERSONNELLES .....</b>	<b>20</b>

# INFORMATIONS

Cette documentation technique est destinée pour la ou les machines / produits suivant:

- PILOT COCKPIT ➔ P95577012

# REVISION

REVISION : A      DATE : 10/24

DESIGNATION	PAGE
Création	

## A - DESCRIPTION

### 1 - Configuration requise

- Windows 8.1 ou ultérieur, architecture 64 bits
- 700 Mo d'espace disque requis
- Pour l'export au format Excel : Microsoft Excel 2016 ou ultérieur



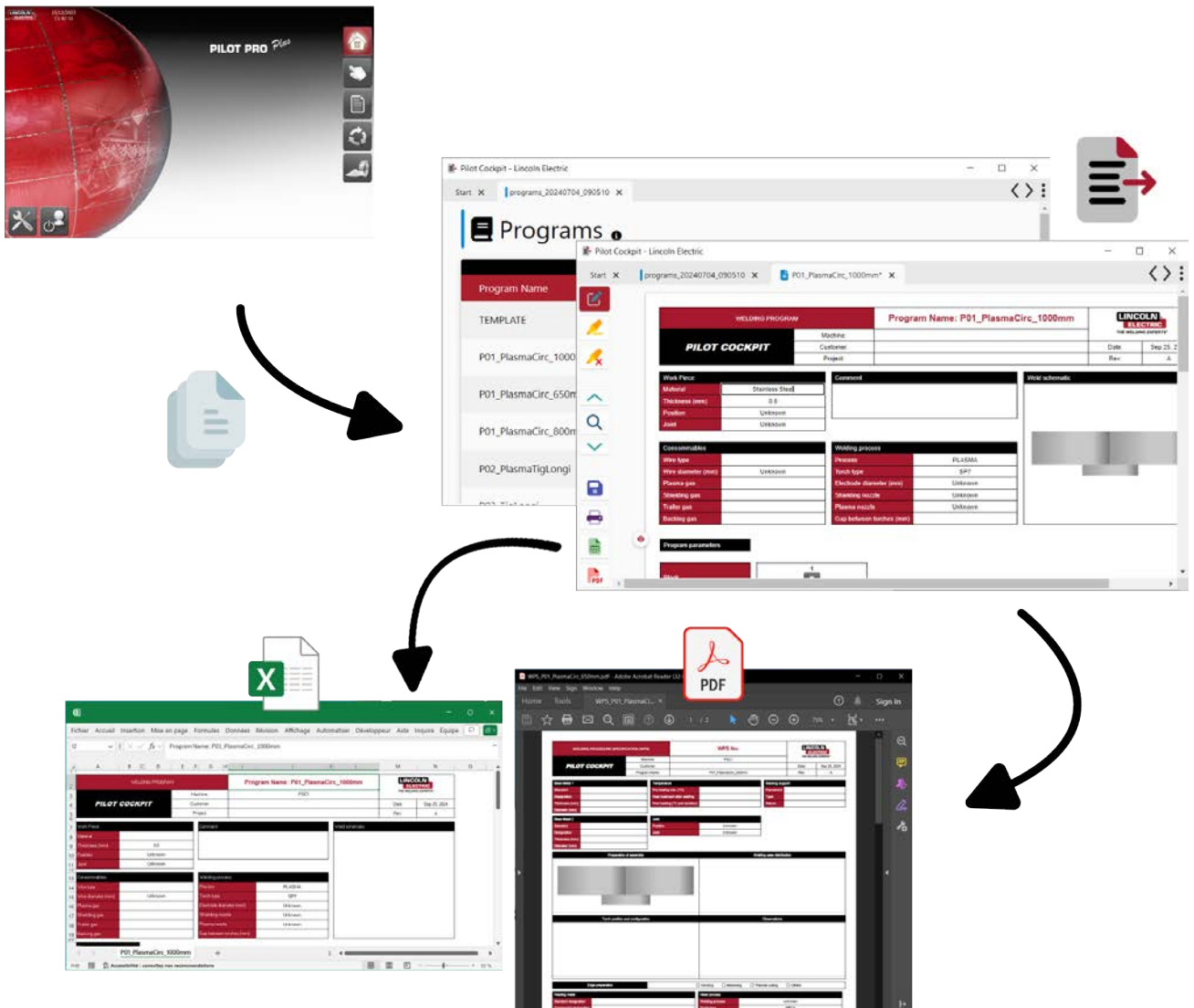
La performance du logiciel dépendra de la performance de l'ordinateur et de son usage.

### 2 - Présentation

**PILOT COCKPIT** est un logiciel utilitaire dédié au traitement des données des machines équipées des IHM « **PILOT ADVANCE** » et « **PILOT PRO Plus** ».

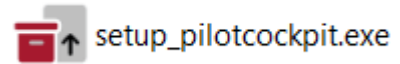
Il permet de visualiser, d'éditer et d'exporter des documents (format PDF et/ou Excel) basés sur les données provenant de ces machines:

- Programmes de soudage
- Mode opératoire DMOS/WPS
- Ticket de soudage
- Journaux de production et alarmes
- Ouverture de documents préalablement enregistrés



## B - INSTALLATION

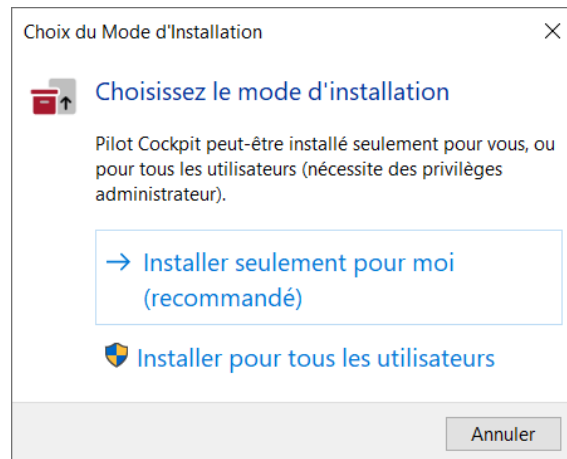
☛ Pour lancer le programme d'installation, double cliquer dessus.



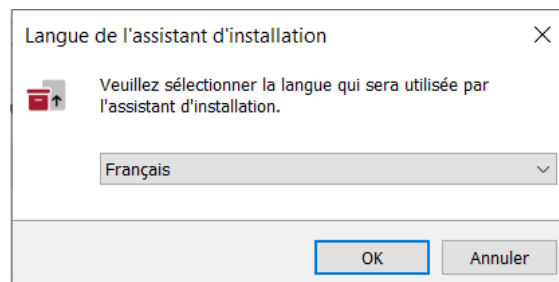
☛ Choisir le mode d'installation.



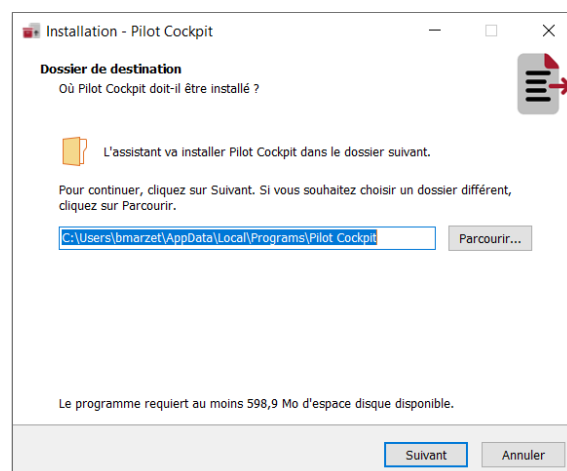
**L'installation peut nécessiter des droits administrateurs. Veuillez vous rapprocher de votre service informatique pour obtenir de l'aide.**



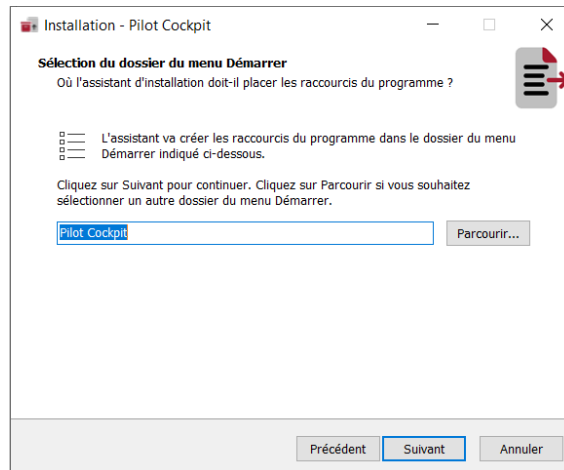
☛ Choisir la langue de l'assistant d'installation, cliquer sur « OK ».



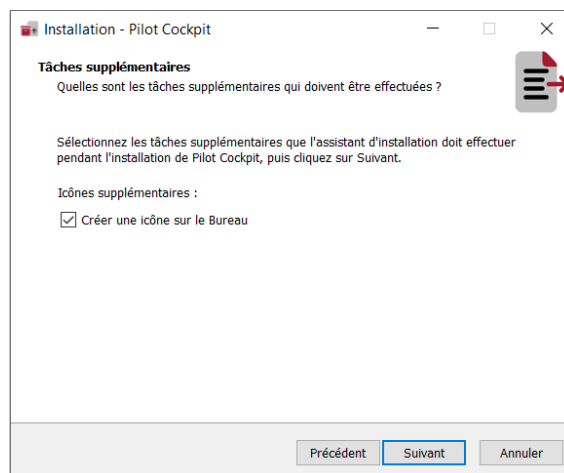
☛ Confirmer le chemin d'installation, cliquer sur « Suivant ».



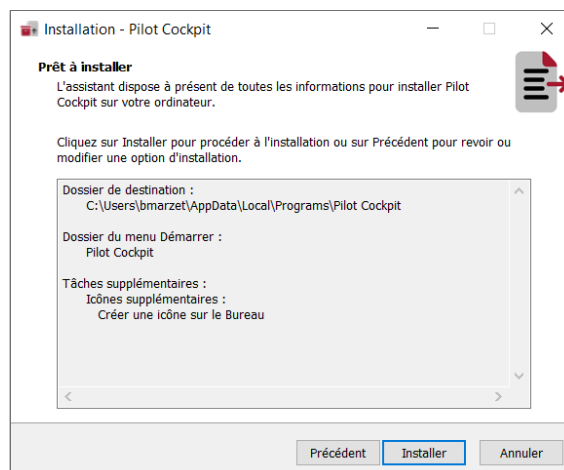
- ☛ Confirmer le dossier du raccourci dans le Menu Démarrer, cliquer sur « Suivant »



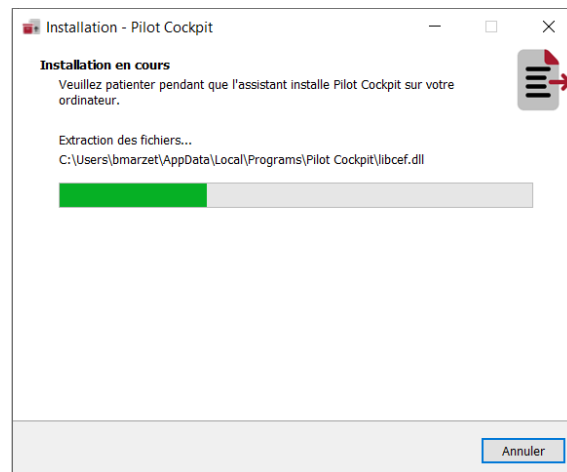
- ☛ Choisir si vous souhaitez créer une icône sur le Bureau, cliquer sur « Suivant »



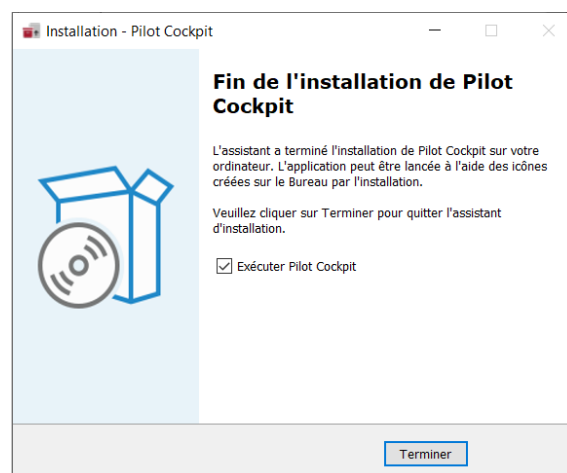
- ☛ Valider les paramètres choisis, cliquer sur « Installer »



☛ Attendre la fin de l'installation.



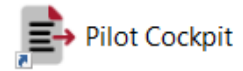
☛ Choisir si vous voulez lancer **PILOT COCKPIT** immédiatement, cliquer sur « Terminer ».





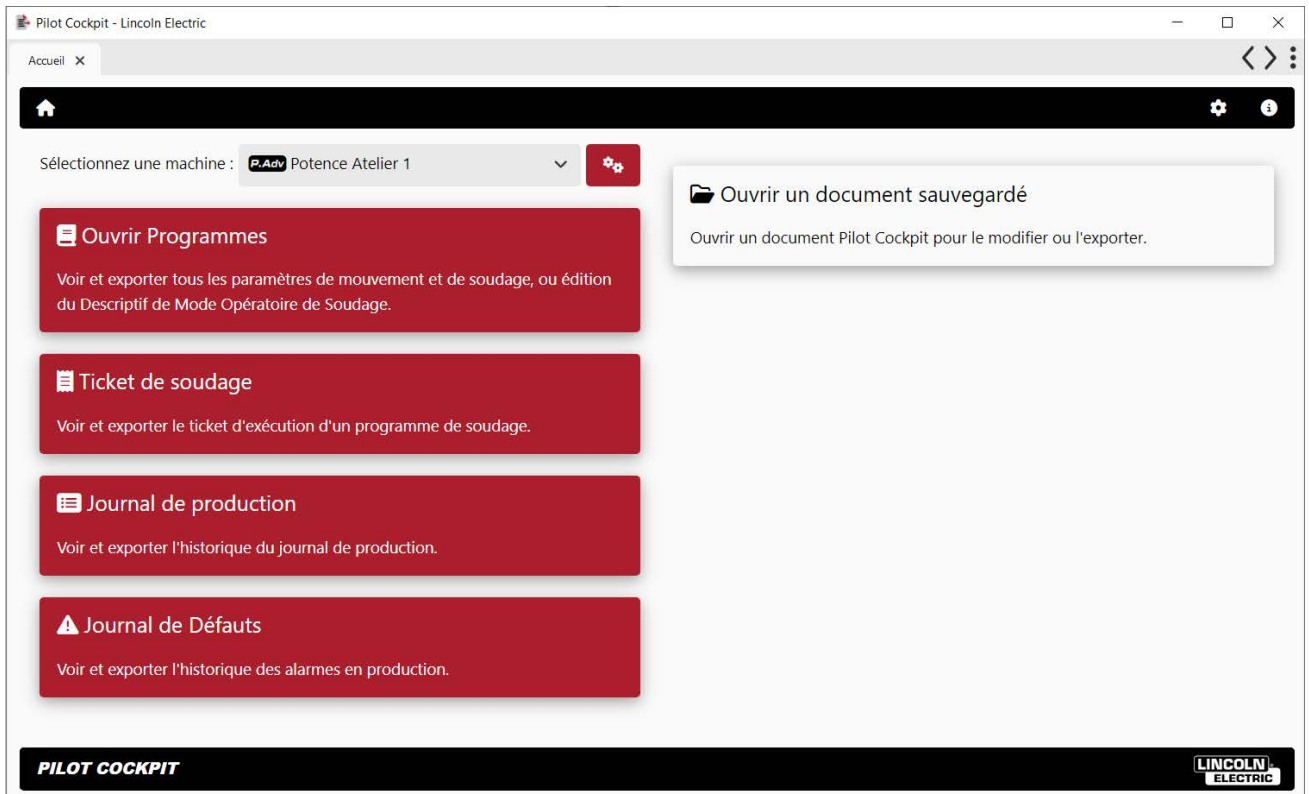
### 1 - Lancement de "Pilot Cockpit"

Cliquer sur le raccourci « **Pilot Cockpit** » depuis le Menu Démarrer ou le Bureau.

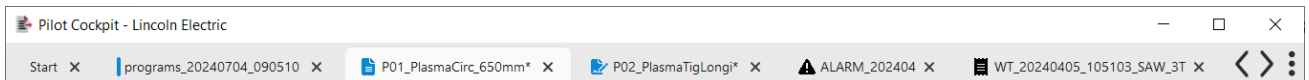


Après le message de bienvenue, l'écran de démarrage s'ouvre.

### 2 - Ecran de démarrage







**PILOT COCKPIT** est basé sur une navigation par onglet, la barre supérieure est dédiée à cette navigation. Le premier onglet correspond à l'écran de démarrage, et les suivants aux fichiers ou documents ouverts.



Un onglet terminant par un astérisque « \* », signifie qu'il contient des modifications non enregistrées/ appliquées.




Les icônes des onglets sont colorées pour faciliter l'identification des documents issus du même fichier. Chaque fichier est représenté par une couleur différente.








## Description des commandes :

Barre de navigation des onglets	
	Fermer l'onglet
	Défiler les onglets vers la gauche (quand la barre de navigation est pleine)
	Défiler les onglets vers la droite (quand la barre de navigation est pleine)
	Accès rapide à un onglet (menu)

L'écran de démarrage permet d'accéder à toutes les fonctionnalités de l'application :

- Gestion des machines
- Configuration de l'application
- Ouverture des données machines
- Ouverture de documents préalablement enregistrés

Barre de menu	
	Retourner à l'écran de démarrage
	Ouvrir la configuration de Pilot Cockpit
	Information à propos des composants tiers

Ecran de démarrage	
	Menu déroulant de sélection de la machine
	Ouvrir la configuration des machines
	Ouverture de fichier PROGRAMS (programmes machine)
	Ouverture de fichier WT (ticket de soudage)
	Ouverture de fichier PRODUCTION (journal machine)
	Ouverture de fichier PRODUCTION (journal des alarmes)
	Ouverture d'un document Pilot Cockpit existant (format .lpcr)

#### Ouvrir Programmes

Voir et exporter tous les paramètres de mouvement et de soudage, ou édition du Descriptif de Mode Opérateur de Soudage.

#### Ticket de soudage

Voir et exporter le ticket d'exécution d'un programme de soudage.

#### Journal de production

Voir et exporter l'historique du journal de production.

#### Journal de Défauts

Voir et exporter l'historique des alarmes en production.

La visualisation et la création des documents se réalisent à partir de l'écran de démarrage de **PILOT COCKPIT**.



**Il est préalablement nécessaire d'obtenir les données de travail auprès de la machine. Veuillez consulter le manuel utilisateur de votre IHM afin de connaître la procédure permettant d'exporter les données vers votre PC.**

#### 3.1 Comment créer un document "Programme" ou "DMOS/WPS"?

☛ Depuis l'écran de démarrage, en haut dans le menu déroulant, sélectionner la machine ou le type de machine dont proviennent les données

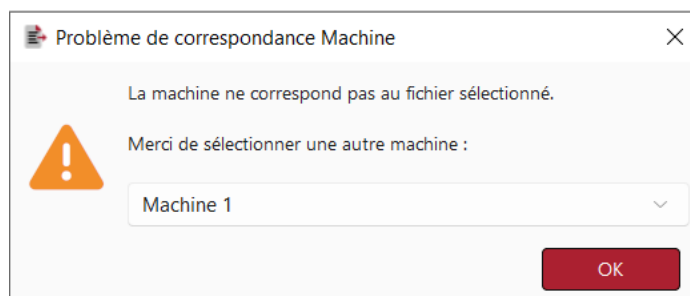
P.Adv Machine 1



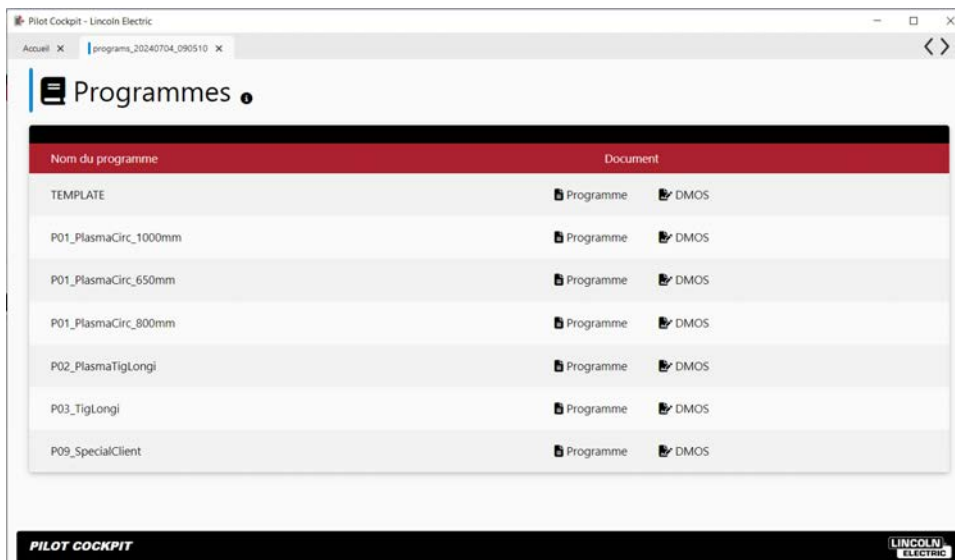
☛ Depuis l'écran de démarrage, cliquer sur le bouton "Ouvrir Programmes".

☛ Une boîte de dialogue vous demande d'ouvrir un fichier. Sélectionner le fichier « PROGRAMS\_ yyyymmdd\_hhmmss.csv » provenant de la machine.



☛ En cas d'incohérence entre le fichier ouvert et la machine sélectionnée, des messages d'avertissement peuvent apparaître permettant de sélectionner la bonne machine.



➤ A la suite du chargement, un onglet avec la liste des programmes de la machine s'ouvre.



### Description des commandes :

Action sur les items	
	Générer un document « Programme »
	Générer un document « Description de Mode Opérateur de Soudage »

➤ Sur la ligne du programme voulu, dans la colonne « Document », cliquer sur le type de document à générer.

➤ Un nouvel onglet s'ouvre avec le document généré. Se référer au chapitre « Editeur de documents » pour continuer l'édition et enregistrer le document.

### 3.2 Comment créer un document "Ticket de soudage"?

➤ Depuis l'écran de démarrage, en haut dans le menu déroulant, sélectionner la machine ou le type de machine dont proviennent les données

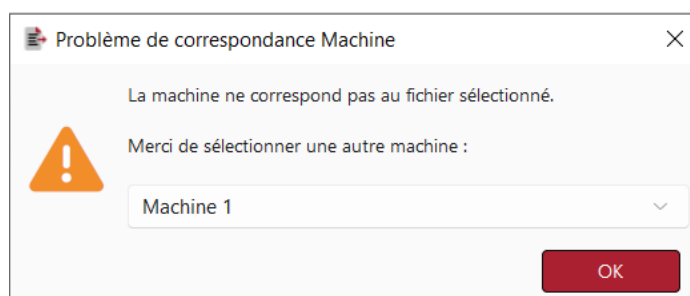


➤ Depuis l'écran de démarrage, cliquer sur le bouton "Ticket de soudage".

➤ Une boîte de dialogue vous demande d'ouvrir un fichier. Sélectionner le fichier « WT\_prog\_yyyymmdd\_hhmmss.csv » voulu provenant de la machine.

**Note :** le nom du fichier contient le nom du programme exécuté suivi de la date et heure de fin d'exécution du programme

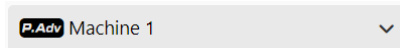
➤ En cas d'incohérence entre le fichier ouvert et la machine sélectionnée, des messages d'avertissement peuvent apparaître permettant de sélectionner la bonne machine.



☛ Un nouvel onglet s'ouvre avec le document généré. Se référer au chapitre « Editeur de documents » pour continuer l'édition et enregistrer le document.

### 3.3 Comment créer un journal des alarmes ou des évènements de production?

☛ Depuis l'écran de démarrage, en haut dans le menu déroulant, sélectionner la machine ou le type de machine dont proviennent les données.



☛ Depuis l'écran de démarrage, cliquer sur le bouton:



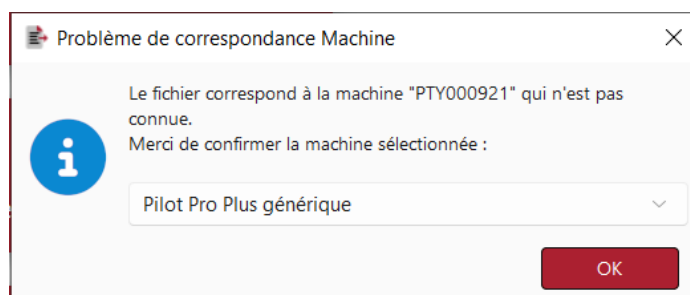
“Journal de production” (document qui contient tous les évènements) ou,



“Journal des défauts” (document qui contient uniquement les alarmes).

☛ Une boîte de dialogue vous demande d'ouvrir un fichier. Sélectionner le fichier « PRODUCTION\_ yyyymmdd\_hhmmss.csv » provenant de la machine.

☛ En cas d'incohérence entre le fichier ouvert et la machine sélectionnée, des messages d'avertissement peuvent apparaître permettant de sélectionner la bonne machine.



☛ Un nouvel onglet s'ouvre avec le document généré. Se référer au chapitre « Editeur de documents » pour continuer l'édition et enregistrer le document.

### 3.4 Comment filtrer les évènements d'un journal des alarmes ou des évènements de production?



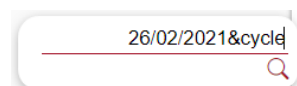
Sur les journaux de production ou de défauts, une icône “Loupe” sur le bord de la page permet de filtrer/rechercher des lignes particulières

Seules les lignes contenant le texte que vous tapez dans ce champ seront affichées. Le caractère « & » permet de rajouter un autre filtre sur la suite de la ligne.

#### Exemples:

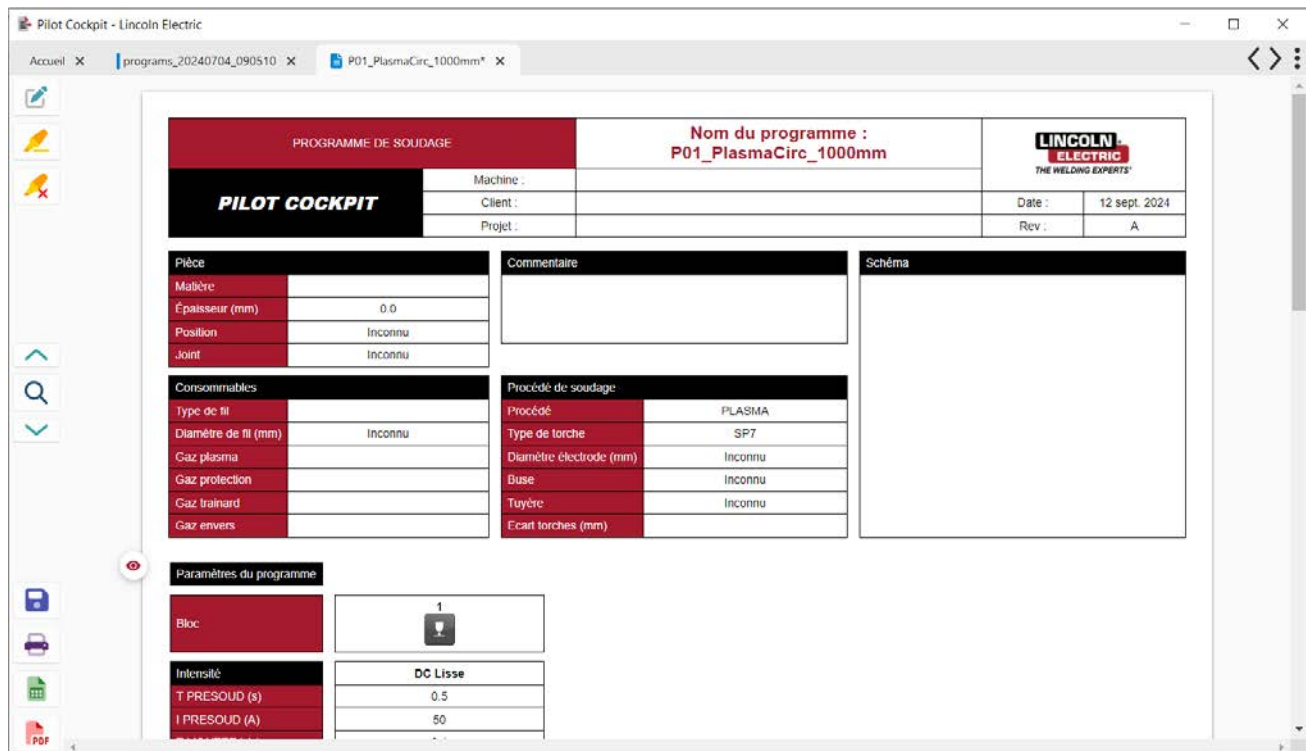


Permet de n'afficher que les évènements relatifs aux sessions (connexion/déconnexion d'utilisateurs)













Permet de n'afficher que les évènements du 26/02/2021 relatifs au cycle (départ et fin de cycle par exemple).

## 4 - Editeur de documents



Une fois votre document généré, un onglet dédié à ce document est ouvert et vous permet de le modifier et de l'exporter.



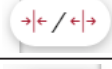



### Description des commandes :

Barre de commande latérale	
	Activer/désactiver la modification du contenu
	Surligner le texte sélectionné
	Supprimer le surlignage dans le texte sélectionné
	Zoomer le document
	Rétablir le zoom par défaut
	Dézoomer le document
	Enregistrer le document au format « .lpcr » (pour reprendre l'édition ultérieurement)
	Imprimer le document
	Exporter le document au format Excel
	Exporter le document au format PDF

#### 4.1 Comment personnaliser le contenu / l'affichage d'un document?

Suivant le type et le contenu d'un document, des options peuvent apparaître sur le bord de la page permettant d'afficher, de filtrer du contenu ou de modifier la mise en page.

##### Description des commandes :

Boutons contextuels	
	Masquer/Afficher les lignes du tableau correspondant à des paramètres du programme non utilisé. *
	Utiliser une zone de dessin libre / Utiliser l'image générée.
	Réduire la taille des colonnes au minimum / Utiliser la taille des colonnes usuelles. Réduire la taille au minimum force le PDF ou l'impression à utiliser qu'une largeur de page.
	Masquer/Afficher les lignes du tableau correspondant aux limites de paramètres et au contrôle process. *
	Montrer uniquement les blocs soudage / Montrer tous les blocs.
	Filtrer / rechercher les lignes contenant le texte. (Uniquement dans les journaux)

\* : Les valeurs par défaut de ces options sont paramétrables dans la configuration du logiciel

#### 4.2 Comment modifier / compléter un document?



☛ Dans l'onglet du document, cliquer sur "Activer la modification du contenu".

☛ Placer votre curseur sur la case à compléter/modifier et saisir vos modifications.

<b>LINCOLN</b> <b>ELECTRIC</b> <small>THE WELDING EXPERTS™</small>	
Date :	13 sept. 2024
Rev :	01

☛ Vous pouvez naviguer entre les cases avec les touches « ↑ Haut », « ↓ Bas » et « ⇄ Tabulation ».



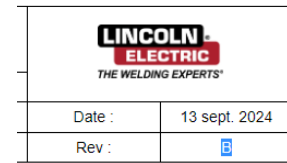
☛ Une fois vos modifications appliquées, cliquer sur "Désactiver la modification du contenu".

**Note :** Pour l'édition des schémas/zone de dessin, se référer au chapitre « Editeur de dessin ».

### 4.3 Comment mettre en surbrillance une valeur ou un texte?

#### Surligner une zone:

☛ Dans l'onglet du document, sélectionner tout ou partie du contenu d'une case à surligner.



<b>LINCOLN ELECTRIC</b> THE WELDING EXPERTS®	
Date :	13 sept. 2024
Rev :	<b>B</b>



☛ Cliquer sur "Surligner".

☛ La case complète (si tout le texte était sélectionné) ou le texte est surligné en jaune.



<b>LINCOLN ELECTRIC</b> THE WELDING EXPERTS®	
Date :	13 sept. 2024
Rev :	<b>B</b>

#### Suppression des zones surlignées:

☛ Dans l'onglet du document, sélectionner une ou plusieurs zones surlignées à supprimer.



<b>LINCOLN ELECTRIC</b> THE WELDING EXPERTS®	
Date :	13 sept. 2024
<b>Rev :</b>	<b>B</b>



☛ Cliquer sur "Supprimer le surlignage".

☛ Toutes les zones surlignées dans la sélection sont supprimées.



<b>LINCOLN ELECTRIC</b> THE WELDING EXPERTS®	
Date :	13 sept. 2024
Rev :	<b>B</b>

### 4.4 Comment enregistrer un document pour continuer son édition ultérieurement dans Pilot Cockpit (format .lpcr)?



☛ Dans l'onglet du document à sauvegarder, cliquer sur "Enregistrer le document".

☛ Une boîte de dialogue vous demande d'enregistrer le fichier. Choisir le nom et l'emplacement du fichier voulu.

☛ Un message vous indique quand l'opération est terminée, et l'astérisque « \* » dans le nom de l'onglet disparaît.

Enregistré



☛ La prochaine fois que vous cliquerez sur "Enregistrer le document", le document s'enregistrera directement à l'emplacement sélectionné.

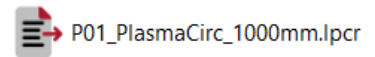


#### 4.5 Comment ouvrir un document préalablement enregistré (format .lpcr)?

Deux méthodes permettent de rouvrir un document **PILOT COCKPIT**.

##### Depuis l'explorateur de fichiers Windows :

☛ Retrouver le fichier « .lpcr » dans vos dossiers, et double-cliquer sur le fichier pour l'ouvrir.



☛ **PILOT COCKPIT** s'affiche avec le document ouvert dans un nouvel onglet.

##### Depuis l'écran de démarrage PILOT COCKPIT :



☛ Depuis l'écran de démarrage, cliquer sur le bouton "Ouvrir un document sauvegardé".

☛ Une boîte de dialogue vous demande d'ouvrir un fichier. Sélectionner le fichier « .lpcr » préalablement enregistré.

☛ Le document est ouvert dans un nouvel onglet.



**Note :** Le bouton "Enregistrer le document" enregistrera le document directement dans le même fichier. Pour enregistrer sous/enregistrer une copie, faire un copier/coller du fichier depuis l'explorateur Windows.

#### 4.6 Comment imprimer un document?



☛ Dans l'onglet du document à imprimer, cliquer sur "Imprimer le document".

☛ Attendre la génération de l'impression.

☛ Une boîte de dialogue d'impression s'ouvre. Choisir l'imprimante et les paramètres voulus et cliquer sur "Imprimer".

**Note :** Le fichier imprimé est formaté selon le même modèle que l'export PDF (A4 portrait/paysage, gestion des sauts de pages et rappel des en-têtes...).

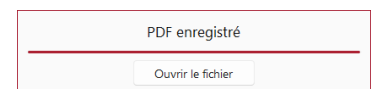
#### 4.7 Comment exporter un document en PDF?



☛ Dans l'onglet du document à exporter, cliquer sur "Exporter en PDF".

☛ Une boîte de dialogue vous demande d'enregistrer le fichier. Choisir le nom et l'emplacement du fichier voulus.

☛ Un message vous indique quand l'exportation est terminée, un bouton vous permet d'ouvrir le PDF directement.



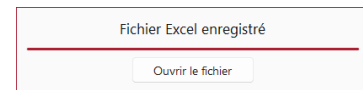
## 4.8 Comment exporter un document au format Excel?



☛ Dans l'onglet du document à exporter, cliquer sur "Exporter au format Excel".

☛ Une boîte de dialogue vous demande d'enregistrer le fichier. Choisir le nom et l'emplacement du fichier voulu.

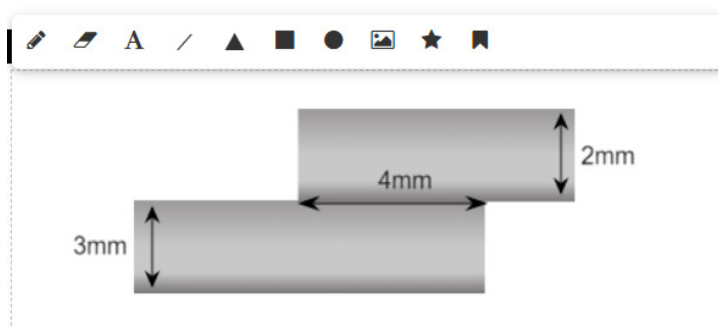
☛ Un message vous indique quand l'exportation est terminée, un bouton vous permet d'ouvrir le fichier Excel directement.



**Note :** L'export Excel n'est possible qu'au format « .xlsx ».

L'export Excel peut être réalisé sur une unique feuille, ou avec sur plusieurs feuilles correspondant aux différentes parties du document, voir le chapitre « Configuration du logiciel ».

## 5 - Editeur de dessin



Certains documents contiennent des emplacements dédiés au dessin/schéma. Pour ouvrir l'éditeur, cliquer dans la zone de dessin, les barres de menu associées apparaissent tel que ci-dessus.

### Description des commandes :

Barre de commande supérieure	
	Outil dessin à main levée
	Outil gomme
	Insérer une zone de texte
	Outil ligne et flèches
	Outil rectangle
	Outil cercle
	Insérer une image
	Outil polygone
	Insérer un joint de soudure depuis la bibliothèque

Pour chaque outil/objet sélectionné, une barre de paramétrage apparaît dans la zone inférieure permettant de changer l'aspect (couleur, bordure, épaisseur, police...).

### 5.1 Comment modifier, déplacer, redimensionner ou tourner un objet?

- ☛ Une fois l'éditeur de dessin ouvert, cliquer sur l'objet à modifier.



- ☛ Un cadre avec des poignées apparaît. Redimensionner ou tourner l'objet avec les poignées. Déplacer l'objet par cliquer-glisser.

- ☛ Une barre de paramétrage apparaît aussi dans la zone inférieure permettant de changer l'aspect de l'objet (couleur, bordure, épaisseur...).
- ☛ Dans le cas d'un objet « Texte », double-cliquer pour modifier le texte ou sa police.

### 5.2 Comment avancer, reculer ou supprimer un objet?

- ☛ Une fois l'éditeur de dessin ouvert, faire un clic-droit sur l'objet
- ☛ Un menu contextuel s'ouvre et propose les commandes de mise en avant ou arrière-plan, suppression...

### 5.3 Comment insérer une image?

Pour des schémas complexe, il est recommandé d'utiliser un logiciel plus adapté et d'insérer votre schéma sous forme d'image dans le document.



- ☛ Une fois l'éditeur de dessin ouvert, cliquer sur "Insérer une image".
- ☛ Une boîte de dialogue vous demande d'ouvrir une image. Sélectionner l'image à insérer (format recommandé PNG ou JPEG) et cliquer sur « Ouvrir ».
- ☛ L'image est insérée et peut être déplacée et redimensionnée.

### 5.4 Comment insérer un joint prédéfini depuis la bibliothèque ?

Pour faciliter la réalisation des schémas, une bibliothèque de joint est proposée

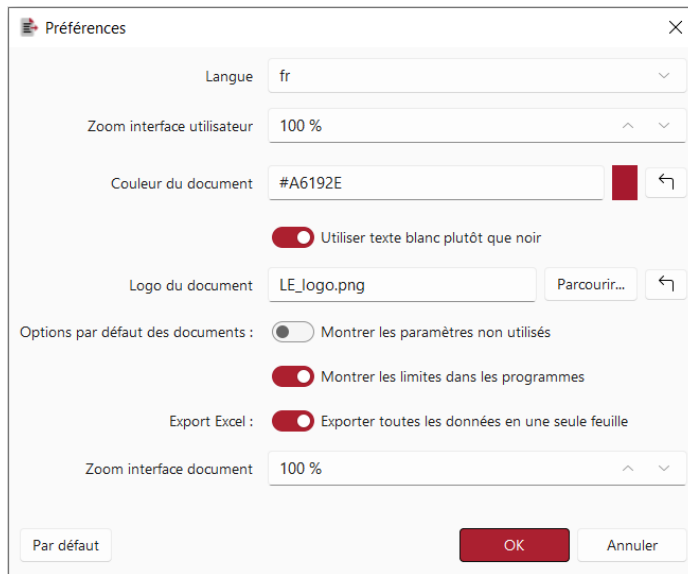


- ☛ Une fois l'éditeur de dessin ouvert, cliquer sur "Insérer un joint".
- ☛ La bibliothèque de joint s'ouvre. Sélectionner le joint voulu dans la liste déroulante.



- ☛ Un aperçu de l'image est affiché. Cliquer sur « Insérer » pour ajouter l'image dans l'outil de dessin.

## 1 - Ecran de configuration du logiciel



### 1.1 Comment changer la langue de PILOT COCKPIT?



☛ Depuis l'écran de démarrage, cliquer sur le bouton "Configuration" en haut à droite.

- ☛ Sur la première ligne « Langue », sélectionner la langue qui vous convient dans le menu déroulant.
- ☛ Valider en cliquant sur « OK »
- ☛ Un message d'information vous invite à redémarrer **PILOT COCKPIT**. Cliquer sur « OK ».
- ☛ Fermer et rouvrir **PILOT COCKPIT**. La nouvelle langue est appliquée.

### 1.2 Comment modifier le logo et la couleur des documents générés?

Pour générer des documents à votre image, le logo et la couleur des documents est personnalisable.



☛ Depuis l'écran de démarrage, cliquer sur le bouton "Configuration" en haut à droite.

- ☛ Sur la ligne « Couleur du document », cliquer sur le rectangle coloré et choisir votre couleur.
- ☛ Si votre couleur est foncée, activer l'option « Utiliser texte blanc plutôt que noir », sinon la désactiver.
- ☛ Sur la ligne « Logo du document », cliquer sur « Parcourir... » et choisir votre logo au format PNG.
- ☛ Valider en cliquant sur « OK ».

Les nouveaux documents générés appliqueront ces préférences.

**Note :** Le bouton "↶" permet de restaurer la couleur ou le logo d'origine.

### 1.3 Comment modifier la taille des affichages?

Suivant la taille et la résolution de vos écrans, il peut être plus confortable d'agrandir ou de diminuer la taille d'affichage du logiciel.



➤ Depuis l'écran de démarrage, cliquer sur le bouton "Configuration" en haut à droite.



➤ Sur la ligne « Zoom interface utilisateur », utiliser les flèches à droite afin d'augmenter ou de diminuer la taille de l'interface



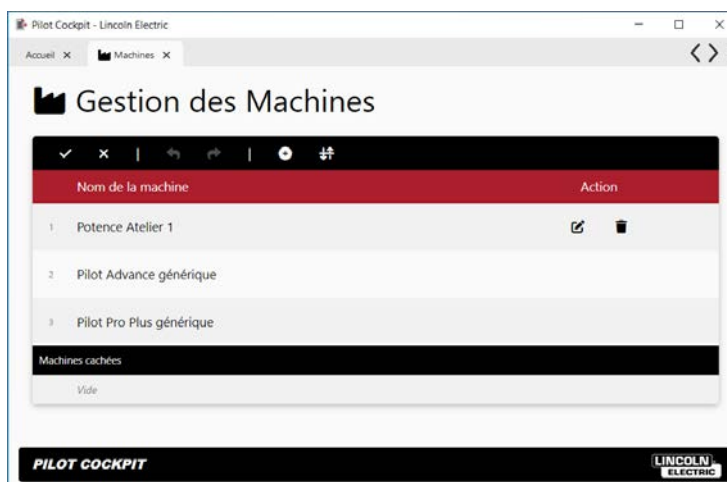
➤ Sur la ligne « Zoom interface utilisateur », utiliser les flèches à droite afin d'augmenter ou de diminuer le zoom par défaut appliqué dans l'éditeur de document.

➤ Valider en cliquant sur « OK »

## 2 - Ecran de gestion des machines



➤ Accéder à l'écran de gestion des machines en cliquant sur ce bouton depuis la page de démarrage



**PILOT COCKPIT** est préinstallé avec deux machines génériques. Celles-ci permettent de consulter et générer les documents standards de vos machines sans configuration supplémentaire.

**Note :** Pour accéder à l'ensemble des fonctionnalités, il est nécessaire de renseigner vos machines dans **PILOT COCKPIT**.

### Barre de menu

	Appliquer les modifications et fermer l'onglet
	Annuler les modifications et fermer l'onglet
	Annuler la dernière action
	Rétablir la dernière action annulée
	Créer une nouvelle machine
	Réorganiser l'ordre des machines

Action sur les items	
	Modifier la machine
	Supprimer la machine

### 2.1 Comment ajouter/modifier mes machines dans PILOT COCKPIT?



☛ Depuis l'écran principal de gestion des machines, cliquer sur le bouton "Installer une machine" dans la barre de menu.



☛ Compléter les informations demandées. Sélectionner éventuellement le fichier de spécification/ configuration machine fourni lors de l'export des données sur les machines compatibles. Puis valider la création de votre machine avec le bouton "Appliquer les modifications".



☛ Réaliser vos éventuelles autres opérations concernant la configuration des machines. Puis enregistrer toutes vos modifications avec le bouton "Appliquer les modifications" sur l'écran principal de gestion des machines.

### 2.2 Comment choisir la machine sélectionnée au démarrage de PILOT COCKPIT?

La machine sélectionnée au démarrage de Pilot Cockpit est la première machine de la liste. Les instructions pour changer l'ordre des machines sont décrites ci-dessous.

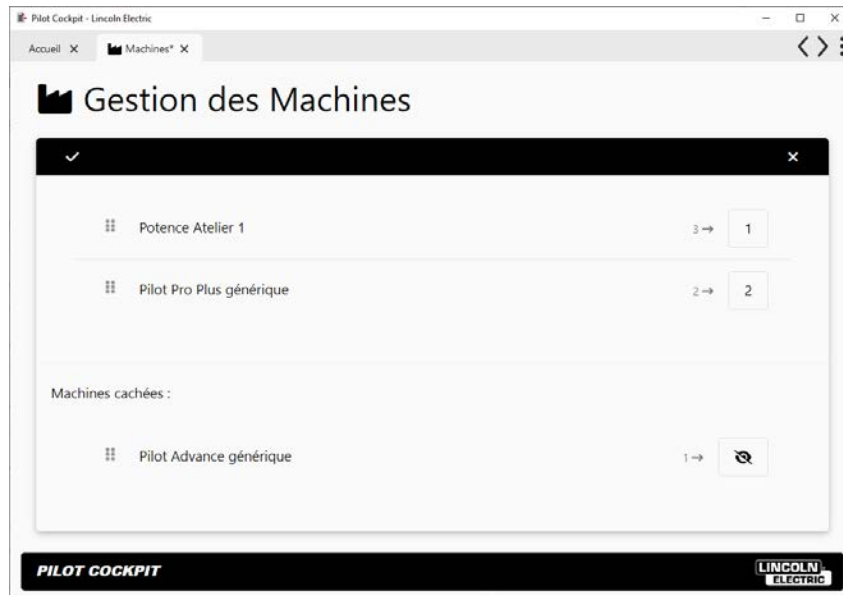
### 2.3 Comment changer l'ordre ou masquer/afficher des machines sur l'écran de démarrage de PILOT COCKPIT?



☛ Depuis l'écran principal de gestion des machines, cliquer sur le bouton "Réorganiser" dans la barre de menu.

☛ Par glisser-déposer des éléments, choisissez le nouvel ordre de vos machines. Une zone « Machines cachées » en bas permet de ne pas afficher une machine dans la liste (tout en conservant ses données).

**Note :** Les machines « générique » qui sont préinstallées ne sont pas supprimables, elles peuvent néanmoins être masquées ainsi



☛ Valider votre organisation avec le bouton “Appliquer les modifications”.



☛ Réaliser vos éventuelles autres opérations concernant la configuration des machines. Puis enregistrer toutes vos modifications avec le bouton “Appliquer les modifications” » sur l’écran principal de gestion des machines.

