

PRESTOTIG[®] 300

KÄYTTÖOHJE



FINNISH



KIITOS! Lincoln Electricin laatutuotteen valinnasta.

- Tutki, onko pakkaus tai laite vaurioitunut. Vaateet mahdollisista kuljetusvaurioista on ilmoitettava välittömästi jälleenmyyjälle.
- Helpottaaksesi käyttöä, syötä tuotteen tunnistetiedot alla olevaan taulukkoon. Mallinimi, koodi ja sarjanumero löytyvät koneen nimikyltistä.

Mallinimi:

Koodi ja sarjanumero:

Päiväys ja ostopaikka:

INDEX

Tekniset tiedot.....	1
Ekosuunnittelutiedot.....	2
Sähkömagneettinen yhteensopivuus (EMC)	4
Turvallisuus	5
Johdanto	7
Asennus- ja käyttöohjeet.....	7
WEEE-direktiivi	11
Varaosaluettelo	11
Valtuutetut huoltoliikkeet	11
Sähkökaavio.....	11
Lisävarusteet.....	12

Tekniset tiedot

NIMI		INDEX		
PRESTOTIG® 300		W100000295		
SYÖTTÖ				
PRESTOTIG® 300	Syöttöjännite U_1		EMC-luokka	
	400 V \pm 15 %, 3-vaihe		A	
	I_{eff}		$I_{1\text{max}}$	
11,5A		17,2A		
Syöttöteho nimellistehoajaksolla		Teho ampeereina $I_{1\text{max}}$	PF (400 V)	
GTAW	6,9 kVA (@100 %)	9,6A	0,78	
	7,8 kVA (@60 %)	11,0A	0,82	
	9,3 kVA (@40 %)	13,1A	0,86	
SMAW	8,2 kVA (@100 %)	11,5A	0,83	
	9,8 kVA (@60 %)	13,9A	0,87	
	12,3 kVA (@40%)	17,2A	0,9	
NIMELLISTEHO				
GTAW	Kuormitusaikasuhte 40°C (perustuu 10 min. jaksoon)		Lähtövirta I_2	
	100%		230A	
	60%		260A	
SMAW	40%		300A	
	100%		210A	
	60%		250A	
40%		300A		
ANTOALUE				
GTAW	Hitsausvirta-alue		Avoimen piirin huippujännite U_0	
	5 - 300A		72V	
SMAW	5 - 300A			
SUOSITELLUT KAAPELI- JA SULAKEKOOT				
gR-tyyppin sulake tai Z-tyyppin piirikatkaisin		Virtakaapeli		
16A, 400V AC		4-johtiminen, 1,5 mm ²		
MITAT JA PAINO				
	Paino	Korkeus	Leveys	Pituus
	16,4Kg	360 mm	230 mm	498 mm
Suojausluokka		Suurin kaasunpaine		
IP23		0,5 MPa (5 baaria)		
Käyttölämpötila		Varastointilämpötila		
-20°C- +40°C		-25°C- +55°C		

Ekosuunnittelutiedot

Laitteet on suunniteltu siten, että ne ovat direktiivin 2009/125/EY ja asetuksen 2019/1784/EU mukaisia.

Tehokkuus ja virrankulutus joutokäynnillä:

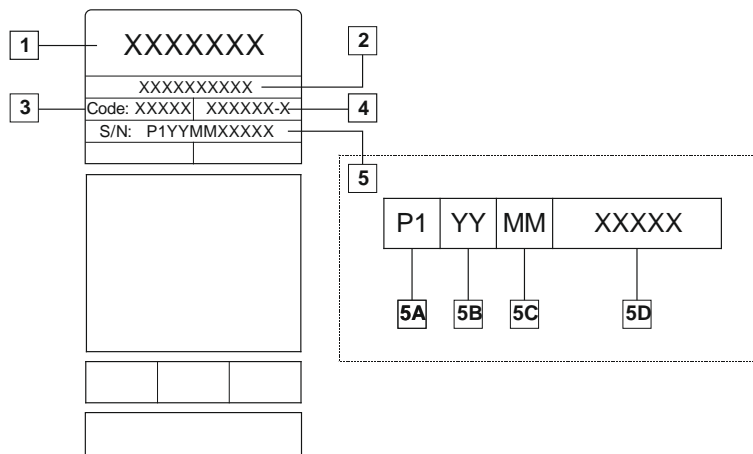
Tiedot	Nimi	Tehokkuus, kun virrankulutus on maksimaalinen / virrankulutus on joutokäynnillä	Vastaava malli
W100000295	PRESTOTIG® 300	86 % / 18W	Ei vastaavaa mallia

Joutokäyntitila esiintyy alla olevassa taulukossa määritetyssä kunnossa.

JOUTOKÄYNTITILA	
Tila	Läsnäolo
MIG-tila	
TIG-tila	X
STICK-tila	
30 minuutin kuluttua työstämättä jäämisestä	X
Puhallin pois päältä	X

Tehokkuuden ja virrankulutuksen arvo joutokäynnillä on mitattu tuotestandardin EN 60974-1:20XX mukaisella menetelmällä ja olosuhteilla.

Valmistajan nimi, tuotteen nimi, koodinumero, tuotenumero, sarjanumero ja valmistuspäivämäärä voidaan lukea konekilvestä.



Paikat:

- 1- Valmistajan nimi ja osoite
- 2- Tuotteen nimi
- 3- Koodinumero
- 4- Tuotenumero
- 5- Sarjanumero
- 5A- valmistusmaa
- 5B- valmistusvuosi
- 5C- valmistuskuukausi
- 5D- konekohtainen juokseva numero

Tyypillinen kaasun käyttö **MIG/MAG**-laitteissa:

Materiaalin tyyppi	Langan halkaisija [mm]	DC-elektrodi positiivinen		Langansyöttö [m/min]	Suojakaasu	Kaasuvirtaus [l/min]
		Virta [A]	Jännite [V]			
Hiili, niukkaseosteinen teräs	0,9 ÷ 1,1	95 ÷ 200	18 ÷ 22	3,5–6,5	Ar 75 %, CO ₂ 25 %	12
Alumiini	0,8 ÷ 1,6	90 ÷ 240	18 ÷ 26	5,5–9,5	Argon	14 ÷ 19
Austeniittinen ruostumaton teräs	0,8 ÷ 1,6	85 ÷ 300	21 ÷ 28	3–7	Ar 98 %, O ₂ 2 % / He 90 %, Ar 7,5 % CO ₂ 2,5 %	14 ÷ 16
Kupariseos	0,9 ÷ 1,6	175 ÷ 385	23 ÷ 26	6–11	Argon	12 ÷ 16
Magnesium	1,6 ÷ 2,4	70 ÷ 335	16 ÷ 26	4–15	Argon	24 ÷ 28

Tig-menetelmä:

TIG-hitsausmenetelmässä kaasun käyttö riippuu suuttimen poikkipinta-alasta. Yleisesti käytetyissä polttimissa:

Helium: 14–24 l/min

Argon: 7-16 l/min

Huomautus: Liian suuret virtausnopeudet aiheuttavat kaasuvirran turbulenssia, joka voi aiheuttaa ilmakontaminaatiota hitsisulaan.

Huomautus: Sivutuuli tai veto voi häiritä suojakaasun peittävyttä, joten suojakaasun säästämiseksi voidaan käyttää suojusta ilmavirran estämiseksi.



Elinkaaren loppu

Tuotteen elinkaaren lopussa se on kierrätettävä sähkö- ja elektroniikkalaiteromusta annetun direktiivin 2012/19/EU mukaisesti. Tietoa tuotteen purkamisesta ja sen sisältämistä kriittisistä raaka-aineista löytyy osoitteesta <https://www.lincolnelectric.com/en-gb/support/Pages/operator-manuals-eu.aspx>

Sähkömagneettinen yhteensopivuus (EMC)

01/11

Tämä kone on suunniteltu kaikkien olennaisten direktiivien ja standardien mukaisesti. Se voi kuitenkin aiheuttaa sähkömagneettisia häiriöitä, jotka voivat vaikuttaa muihin järjestelmiin, kuten tietoliikenteeseen (puhelin, radio ja televisio) tai muihin turvajärjestelmiin. Nämä häiriöt voivat aiheuttaa turvallisuusongelmia järjestelmissä, joihin ne vaikuttavat. Lue tämä osio huolellisesti tai vähennä tämän koneen muodostaman sähkömagneettisen häiriön määrää.



Tämä kone on suunniteltu teolliseen käyttöön. Jos konetta käytetään kotiolosuhteissa, on välttämätöntä huomata muutama asia mahdollisten häiriöiden varalta. Käyttäjän tulee asentaa laite ja käyttää sitä tämän ohjeen mukaisesti. Jos sähkömagneettisia häiriöitä havaitaan, käyttäjän täytyy ryhtyä korjaaviin toimenpiteisiin poistaakseen nämä häiriöt, tarvittaessa Lincoln Electricin avulla.

VAROITUS

Oletetaan, että yleisen pienjännitejärjestelmän impedanssi on liitäntäpisteessä alle:

- 55.6mΩ **PRESTOTIG® 300:lle**

Tämä laite on standardien IEC 61000-3-11 ja IEC 61000-3-12 mukainen, ja se voidaan liittää yleisiin matalajännitejärjestelmiin. Asentajan tai käyttäjän vastuulla on varmistaa, tarvittaessa konsultoiden jakeluverkon operaattoria, että järjestelmän impedanssi noudattaa impedanssirajoituksia.

Ennen koneen asentamista käyttäjän on tarkistettava työalue sellaisten laitteiden varalta, joihin voi tulla virhetoimintoja sähkömagneettisten häiriöiden vuoksi. Tällaisia laitteita voivat olla:

- Syöttö- ja hitsauskaapelit, ohjauskaapelit ja puhelinkaapelit, jotka ovat työalueen ja koneen lähellä.
- Radio- ja/tai televisiovastaanottimet ja lähettimet. Tietokoneet ja tietokoneohjatut laitteet.
- Turvallisuus- ja hallintalaitteisto teollisiin prosesseihin. Laitteisto kalibrointia ja mittausta varten.
- Henkilökohtaiset lääkinälliset laitteet, kuten sydämentahdistin tai kuulokoje.
- Tarkasta sähkömagneettinen häiriönsietokyky laitteella, jota käytetään työalueella tai sen lähellä. Operaattorin täytyy varmistaa, että kaikki alueen laitteet ovat yhteensopivia. Tähän voidaan tarvita muita suojaustoimenpiteitä.
- Työalueen mitat riippuvat alueen rakenteesta ja muista toiminnoista.

Pyri vähentämään sähkömagneettisia häiriöitä seuraavien ohjeiden avulla.

- Liitä kone verkkoon tämän ohjeen mukaisesti. Jos häiriöitä ilmenee, lisätoimenpiteet voivat olla tarpeen, mm. syöttöön järjestetty suodatus.
- Syöttökaapeleiden tulee olla mahdollisimman lyhyet ja sijoitettu mahdollisimman lähelle toisiaan, Jos mahdollista, yhdistä työkappale maahan sähkömagneettisten päästöjen vähentämiseksi. Operaattorin täytyy tarkastaa, että työkappaleen liittäminen maahan ei aiheuta ongelmia tai vaarallisia käyttöolosuhteita henkilöstölle ja laitteille.
- Kaapeleiden suojaaminen työalueella voi vähentää sähkömagneettista säteilyä työalueella. Tämä voi olla tarpeen erikoiskäytössä.

VAROITUS

Tämän tuotteen sähkömagneettinen yhteensopivuusluokitus on sähkömagneettisuutta koskevan EN 60974-10-standardin mukaan A ja sen vuoksi tuote on tarkoitettu käytettävästi ainoastaan teollisuusympäristössä.

VAROITUS

Luokan A laite ei ole tarkoitettu asuintiloihin, joissa on yleinen matalajänniteverkko. Sähkömagneettisen yhteensopivuuden turvaaminen voi olla vaikeaa näissä tiloissa johtuneista ja säteilevistä häiriöistä johtuen.










VAROITUS

Tätä laitetta saa käyttää pätevä henkilöstö. Varmista, että kaikki asennus-, käyttö-, huolto- ja korjaustoimenpiteet suorittaa vain pätevä henkilöstö. Lue tämä käyttöohje huolellisesti ennen laitteen käyttöä. Tämän oppaan ohjeiden noudattamatta jättäminen voi aiheuttaa vakavia henkilövahinkoja, kuolemia tai tämän laitteen vaurioitumisen. Lue huolellisesti seuraavat varoitussymbolien selitykset. Lincoln Electric ei ole vastuussa vaurioista, jotka aiheutuvat virheellisestä asennuksesta, hoidosta tai epänormaalista käytöstä.

	<p>VAROITUS: Tämä symboli tarkoittaa, että ohjeita on noudatettava vakavien henkilövahinkojen, kuoleman tai laitevahinkojen välttämiseksi. Suojaa itsesi ja muut henkilöt vahinkojen ja kuoleman varalta.</p>
	<p>LUE OHJEET HUOLELLISESTI: Lue tämä käyttöohje huolellisesti ennen laitteen käyttöä. Kaarihitsaus voi olla vaarallista. Tämän oppaan ohjeiden noudattamatta jättäminen voi aiheuttaa vakavia henkilövahinkoja, kuolemia tai tämän laitteen vaurioitumisen.</p>
	<p>SÄHKÖISKU VOI TAPPAA: Hitsauslaitteisto muodostaa korkeita jännitteitä. Älä koske elektrodiin, työpuristimeen tai liitettyihin työkappaleisiin, kun tämä laite on päällä. Eristä itsesi elektrodista, työpuristimesta ja kytketyistä kappaleista.</p>
	<p>SÄHKÖKÄYTTÖISET LAITTEET: Sammuta laite sulakerasian katkaisukytkimellä ennen kuin korjaat laitetta. Maadoita laite paikallisten määräysten mukaan.</p>
	<p>SÄHKÖKÄYTTÖISET LAITTEET: Tarkasta säännöllisesti tulo-, elektrodi- ja työkappalekaapelit. Jos eristysvaurioita esiintyy, vaihda kaapeli välittömästi. Älä aseta elektrodin pidikettä suoraan hitsauspöydälle tai muulle pinnalle, joka on kosketuksessa työpuristimen kanssa, jotta vältät vahingossa tapahtuvan kaarisytytyksen.</p>
	<p>SÄHKÖMAGNEETTINEN KENTTÄ SAATTAA OLLA VAARALLINEN Minkä tahansa johtimen läpi virtaava sähkövirta luo sähkömagneettisen kentän (EMF). EMF-kentät voivat häiritä joitakin sydämentahdistimia. Jos hitsaajalla on sydämentahdistaja, hänen tulisi keskustella hoitavan lääkärinsä kanssa ennen tämän laitteen käyttöä.</p>
	<p>CE-VAATIMUSTENMUKAISUUS: Tämä laite on EU:n laitedirektiivien mukainen.</p>
 <p><small>Optical radiation emission Category 2 (EN 12195)</small></p>	<p>KEINOTEKOINEN OPTINEN SÄTEILY EU-direktiivin 2006/25 ja EN 12198-standardin vaatimusten mukaisesti laite kuuluu luokkaan 2 Sen vuoksi on käytettävä EN169-standardin vaatimuksenmukaista henkilösuojainta, jonka tummuusaste on enintään 15.</p>
	<p>KAASUT JA HÖYRYT VOIVAT OLLA VAARALLISIA: Hitsaus voi aiheuttaa höyryjä ja kaasuja, jotka ovat haitallisia terveydelle. Vältä näiden höyryjen ja kaasujen hengittämistä. Näiden vaarojen välttämiseksi operaattorin täytyy käyttää riittävää ilmanvaihtoa tai ilmanpoistoa pitääkseen höyryt ja kaasut poissa hengitysvyöhykkeeltä.</p>
	<p>VALOKAAREN SÄTEET VOIVAT POLTTAA: Käytä suojaa oikeilla suodattimilla ja peitelevyillä suojataksesi silmiäsi kipinöiltä ja valokaarisäteiltä hitsatessasi tai katsoessasi hitsausta. Suojaa iho käyttämällä asianmukaisia, kestäviä ja palamattomia materiaaleista tehtyjä vaatteita. Suojaa muita lähellä olevia henkilöitä sopivalla, palamattomalla suojauksella ja varoita heitä olemaan katsomasta kaareen tai altistumasta kaarelle.</p>

	<p>HITSAUSKIPINÄT VOIVAT AIHEUTTAA TULIPALON TAI RÄJÄHDYKSEN: Poista palonvaarat hitsausalueelta ja pidä palosammutin valmiina saatavilla. Hitsausprosessista tulevat hitsauskipinät ja kuumat materiaalit pääsevät helposti pienten halkeamien ja aukkojen läpi lähellä oleville alueille. Älä hitsaa säiliöitä, tynnyreitä, astioita tai materiaaleja, ennen kuin asianmukaiset toimenpiteet on tehty sen varmistamiseksi, ettei tilassa ole palavia tai myrkyllisiä höyryjä. Älä koskaan käytä tätä laitetta, kun tilassa on syttyviä kaasuja, höyryjä tai palavia nesteitä.</p>
	<p>HITSATUT MATERIAALIT VOIVAT POLTTAA: Hitsaus muodostaa runsaasti lämpöä. Kuumat pinnat ja materiaalit työalueella voivat aiheuttaa vakavia palovammoja. Käytä käsineitä tai pihtejä, kun kosketat tai siirrät materiaaleja työalueella.</p>
	<p>PULLO saattaa räjähtää, mikäli se vaurioituu. Käytä vain hyväksytyjä, paineistettuja kaasupulloja, jotka sisältävät käytetylle prosessille sopivan suojakaasun, ja käytetylle kaasulle ja paineelle suunniteltuja säätimiä. Pidä sylinterit aina pystyasennossa ja kiinnitä ne tukevasti kiinteään tukeen. Älä siirrä tai kuljeta kaasupulloja ilman suojakorkkia. Älä anna elektrodin, elektrodipidikkeen, työpuristimen tai muun sähköisesti jännitteisen osan koskettaa kaasupulloa. Kaasusylinterit on sijoitettava kauaksi alueista, joilla ne voivat altistua fyysisille vaurioille tai hitsausprosessille, joista aiheutuu kipinöitä ja lämmönlähteistä.</p>
	<p>LIIKKUVAT OSAT OVAT VAARALLISIA: Tässä koneessa on liikkuvia mekaanisia osia, jotka voivat aiheuttaa vakavia vammoja. Pidä kädet, vartalo ja vaatteet loitolla niistä osista koneen käynnistyksen, käytön ja huollon aikana.</p>
<p>HF</p>	<p>VAROITUS: Suurtaajuus, jota käytetään kosketuksettomaan sytytykseen TIG:ssä (GTAW) aiheuttaa häiriöitä suojaamattomiin tietokonelaitteisiin, ja teollisuusrobotteihin. TIG (GTAW) hitsaus saattaa häiritä puhelinjärjestelmiä, radio- ja TV - lähetystä.</p>
	<p>TURVAMERKKI: Tämä laite soveltuu hitsausvirtalähteeksi ympäristöön, jossa on kohonnut sähköiskun vaara.</p>

Valmistaja varaa oikeuden muuttaa ja/tai parantaa laitteen ominaisuuksia tarvitsematta päivittää samanaikaisesti käyttäjän käyttöopasta.

Johdanto

PRESTOTIG® 300 on GTAW- ja SMAW-virtalähde.

Täydellinen pakkaus sisältää seuraavat:

- Virtalähde
- USB käyttöohjeella.
- 3-metrinen maadoituskaapeli

Suosittelut laitteet, joita käyttäjä voi ostaa, on kuvattu luvussa "Lisävarusteet".

Asennus- ja käyttöohjeet

Lue koko tämä kappale ennen koneen asennusta tai käyttöä.

Käyttöolosuhteet

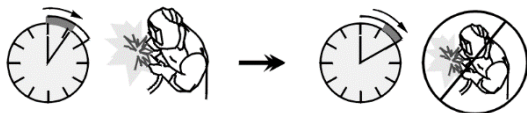
Konetta voidaan käyttää kovissa olosuhteissa. On kuitenkin tärkeää noudattaa seuraavia yksinkertaisia ennaltaehkäiseviä toimia, joilla varmistetaan laitteen pitkä käyttöikä ja luotettava toiminta:

- Älä sijoita konetta alustalle, joka on kallellaan enemmän kuin 15° vaakatasosta.
- Älä käytä konetta putkien sulatukseen.
- Kone on sijoitettava siten, että ilma pääsee kiertämään vapaasti ilmaventtiileistä sisään ja ulos. Älä peitä konetta paperilla, kankaalla tai räiteillä sen ollessa kytkettynä päälle.
- Koneen sisälle joutuvan lian ja pölyn määrä on pidettävä mahdollisimman pienenä.
- Tämän koneen suojausluokka on IP23. Pidä kone mahdollisimman kuivana äläkä sijoita sitä kosteisiin paikkoihin tai lätäkön päälle.
- Sijoita kone pois radio-ohjattavien laitteiden luota. Normaali toiminta voi vaikuttaa haitallisesti lähellä olevien radio-ohjattavien koneiden toimintaan, mikä voi aiheuttaa vammoja tai laitteistovaurioita. Lue kappale sähkömagneettisesta yhteensopivuudesta tästä käyttöohjeesta.
- Älä käytä ympäristössä, jonka lämpötila on korkeampi kuin 40°C.

Kuormitettavuus ja ylikuumentuminen

Koneen kuormitusaikasuhte on käyttöajan prosenttiosuus 10 minuutin ajanjaksossa, jolloin konetta voidaan käyttää ilmoitetulla hitsausvirralla.

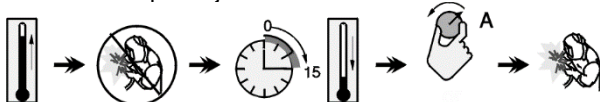
Esimerkki: 60% kuormitusaikasuhte:



Hitsaamista 6 minuuttia.

4 minuutin tauko.

Huomattava kuormitusaikasuhteen pidentäminen aiheuttaa lämpösuojan laukeamisen.



Minuuttia

tai vähennä
kuormitusaikasuhtetta

Syöttöjännitteen liitäntä

! VAROITUS

Vain koulutuksen saanut sähköasentaja saa kytkeä hitsauskoneen verkkovirtaan. Asennus tulee tehdä kansallisten sähköasennusmääräysten ja paikallisten sääntöjen mukaisesti.

Tarkista tulojännite, vaihe ja taajuus, jotka syötetään tähän koneeseen ennen koneen kytkemistä päälle. Varmista maadoitusjohtojen yhdistäminen koneesta syöttölähteeseen. Hitsauskone on kytkettävä oikein asennettuun maadoitettuun pistorasiaan. Syöttöjännite on 400 Vac 50/60Hz. Saat lisätietoja syöttölähteestä tämän käyttöohjeen teknisistä tiedoista ja koneen konekilvestä.

Varmista, että päävirta syöttölähteestä riittää koneen normaalikäyttöön. Välttämätön hidas sulake tai katkaisin ja kaapelikoot on ilmoitettu tämän käyttöohjeen teknisissä tiedoissa.

! VAROITUS

Hitsauslaitteen virtalähteenä voi olla generaattori, jonka syöttöteho on vähintään 30% suurempi kuin hitsauslaitteen ottoteho.

! VAROITUS

Kun käytät generaattoria virtalähteenä, katkaise virta ensin hitsauslaitteesta ennen generaattorin sammuttamista, jottei hitsauslaite vahingoitu!

Säätimet ja toimintaominaisuudet

PRESTOTIG® 300:n etulevy



Kuva 1

1. Negatiivinen lähtö: Liitin, johon TIG-poltin on kytkettävä
2. Positiivinen lähtö: Hitsauspiirin liitin
3. USB-liitin
4. Kauko-ohjain: Liittimen pistoke tai kaukosäädinsarjan liittämispistoke.
5. Käyttöliittymä: Katso "Käyttöliittymä"-luku.
6. C5B-polttimen liitin: Kytke TG-polttimen liipaisin.
7. Kaasun pikakytkemisen liitin: Polttimen kaasuputken liittämistä varten.

PRESTOTIG® 300:n takalevy



Kuva 2

1. Pääkytkin:

Käyttöliittymä



Kuva 3

1. Näyttö: Näyttö: 5" TFT-näyttö näyttää hitsausprosessin parametrit.
2. Vasen painike: Aloitus ja takaisin
3. Keskusnappi: Parametrien käyttö ja validointi painamalla nuppia
4. Oikea painike: Siirry nykyisen valitun sivun tiettyyn parametriin.

Saat lisätietoja tiedostosta IM3187

Kuljetus ja nosto

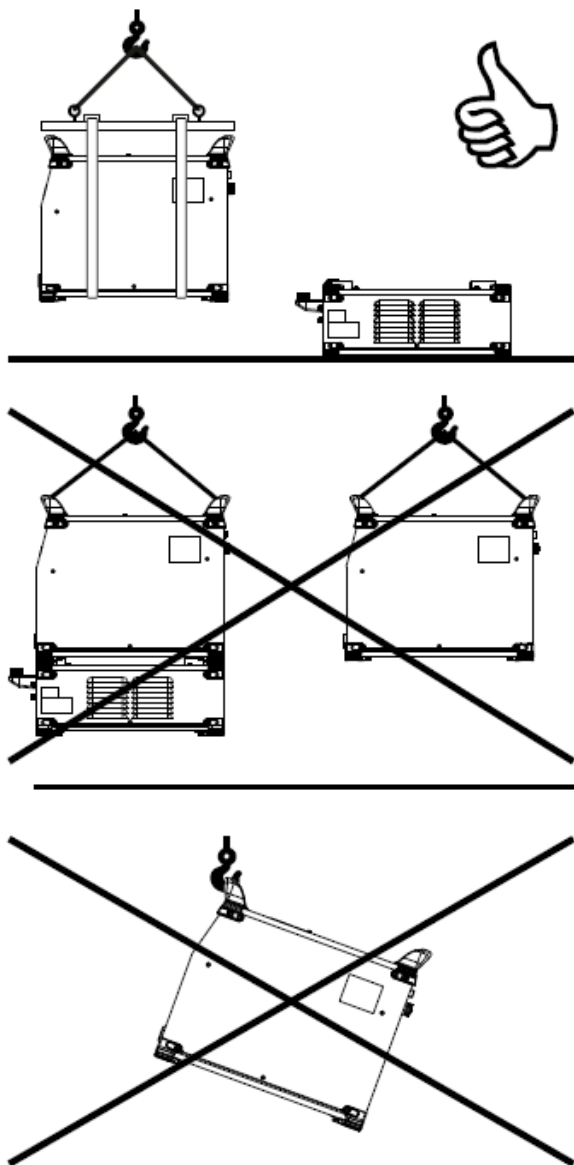


VAROITUS

Laitteiston putoaminen voi aiheuttaa vammoja ja vaurioittaa konetta.

Noudata seuraavia sääntöjä siirtäessäsi tai nostaussasi laitetta nosturilla:

- Virtalähteessä ei ole rengaspulttia, jota voidaan käyttää koneen kuljetukseen tai nostamiseen.
- Käytä nostamiseen riittävän tehokasta nostolaitetta.
- Käytä nostamiseen poikkipalkkia ja vähintään kahta hihnaa.
- Nosta vain virtalähde ilman kaasupulloa, jäähdtyintä ja langansyöttölaitetta ja/tai muita lisävarusteita.



Kuva 4

Huolto

VAROITUS

Korjaustoimenpiteitä, muutoksia tai kunnossapitoa koskien on suositeltavaa ottaa yhteyttä lähimpään tekniseen palveluun tai Lincoln Electriciin. Valtuuttamattoman huollon tai henkilöstön suorittamat korjaukset ja muutokset aiheuttavat valmistajan takuun purkautumisen.

Havaitut viat tulee raportoida ja korjata välittömästi.

Rutiinihuolto (joka päivä)

- Tarkista työkaapeleiden ja virtalähteen kaapelin eristysten kunto ja liitännät. Jos havaitset eristysvaurioita, vaihda lanka välittömästi.
- Poista roiskeet hitsauspistoolin suuttimesta. Roiskeet voivat häiritä suojakaasun virtausta kaareen.
- Tarkista pistoolin kunto: vaihda tarvittaessa.
- Tarkista jäähdyttimen puhaltimen kunto ja toiminta. Pidä sen ilma-aukot puhtaina.

Määräaikaishuolto (joka 200. työtunti, mutta vähintään kerran vuodessa)

Suorita rutiinihuolto ja lisäksi:

- Pidä kone puhtaana. Käytä kuivaa (ja matalapaineista) ilmapuhallinta ja poista pöly ulkokotelosta ja kaapin sisältä.
- Tarpeen vaatiessa puhdista ja kiristä kaikki hitsausliittimet.

Huollon tarve voi riippua ympäristöstä, johon kone on sijoitettu.

VAROITUS

Älä koske osiin, joissa on sähkövirta.

VAROITUS

Ennen kotelon irrottamista kone on sammutettava ja verkkojohto kytkettävä irti.

VAROITUS

Verkkovirta pitää katkaista ennen huoltoa ja korjausta. Suorita jokaisen korjauksen jälkeen tarpeelliset testit turvallisuuden takaamiseksi.

Asiakaspalvelun periaatteet

Lincoln Electric Company -yrityksen liiketoiminta on korkealaatuisten hitsauslaitteiden, tarvikkeiden ja leikkauslaitteiden valmistusta ja myyntiä. Haasteenamme on vastata asiakkaittemme tarpeisiin ja ylittää heidän odotuksensa. Toisinaan ostajat voivat kysyä Lincoln Electriciltä neuvoja tai tietoja tuotteidemme käytöstä. Tällöin vastaamme asiakkaillemme parhaan käytettävissä olevan tiedon perusteella. Lincoln Electric ei voi taata tai taata tällaisten ohjeiden sisältöä, eikä se ota vastuuta tällaisten tietojen tai neuvojen suhteen. Emme anna nimenomaisesti minkäänlaisista takuista, mukaan lukien takuuta soveltuvuudesta asiakkaan erityistarkoituksiin tällaisten tietojen tai neuvojen suhteen. Käytännössä emme voi myöskään ottaa vastuuta tällaisten tietojen tai neuvojen päivittämisestä tai korjaamisesta heti, kun ne on annettu, eikä tietojen tai neuvojen tarjoaminen luo, laajenna tai muuta takuita tuotteidemme myynnin suhteen.

Lincoln Electric on vastuullinen valmistaja, mutta Lincolnin myymien erityisten tuotteiden valinta ja käyttö on yksinomaan asiakkaan hallinnassa ja täysin asiakkaan vastuulla. Monet Lincoln Electricin vaikutusmahdollisuuksien ulkopuolella olevat muuttujat vaikuttavat tämän tyyppisissä valmistusmenetelmissä ja palveluvaatimuksissa saatujen tulosten soveltamiseen. Tiedot voivat muuttua – Tämä tieto on paikkansa pitävä julkaisuhetkellä hallussamme olevien tietojen perusteella. Päivitetyt tiedot löytyvät osoitteesta www.saf-fro.com.

WEEE-direktiivi

07/06



Älä hävitä sähkölaitteita sekajätteiden mukana!

Sähkö- ja elektroniikkalaiteromusta annetun Euroopan parlamentin ja neuvoston direktiivin 2012/19/EY ja sen kansallisen lainsäädännön mukaisen täytäntöönpanon mukaisesti sähkölaitteet, jotka ovat käyttökänsä lopussa, on kerättävä erikseen ja palautettava kierrätyslaitokseen. Lisätietoja tämän tuotteen käsittelystä, keräämisestä ja kierrätyksestä saa kunnan ympäristöviranomaisilta.

Noudattamalla tätä Euroopan unionin direktiiviä autat torjumaan haitallisia ympäristö- ja terveysvaikutuksia!

Varaosaluettelo

12/05

Osaluettelo, lukuohje

- Älä käytä tätä osaluetteloa koneelle, jos sen koodinnumero ei ole listassa. Ota yhteyttä Lincoln Electricin huolto-osastoon koskien luetteloimatonta koodinumeroa.
- Asennuskuvan ja alla olevan taulukon avulla voidaan määrittää, missä osa sijaitsee.
- Käytä vain osia, jotka on merkitty "X":llä asennussivua ilmoittavassa sarakkeessa (# osoittaa tähän painokseen tehdyn muutoksen).

Lue ensiksi varaosaluettelon lukuohjeet ja tutki sen jälkeen varaosaopasta, joka toimitetaan koneen mukana. Se sisältää kuvalla varustetun varaosalistan, jossa on ristiviittauksia.

Valtuutetut huoltoliikkeet

09/16

- Ostajan on otettava yhteyttä valtuutettuun Lincolnin huoltoliikkeeseen kaikkia Lincolnin takuukauden aikana tehtyjä valituksia koskevilla kysymyksillä.
- Ota yhteyttä lähimpään jälleenmyyjään ja saat tiedon lähimmästä huoltopaikasta.

Sähkökaavio

Katso koneen mukana toimitettua varaosalistaa.

Lisävarusteet

KORKEALUOKKAISET ILMAJÄÄHDYTTIESET TIG-POLTTIMET	5mt	8mt
PROTIG IIIS 10 RL	W000382715-2	W000382716-2
PROTIG IIIS 20 RL	W000382717-2	W000382718-2
PROTIG IIIS 30 RL	W000382719-2	W000382720-2
PROTIG IIIS 40 RL	W000382721-2	W000382722-2
PROTIG NGS 10 EB	W000278394-2	W000278395-2
PROTIG NGS 20 EB	W000278396-2	W000278397-2
PROTIG NGS 30 EB	W000278398-2	W000278399-2
PROTIG NGS 40 EB	W000278400-2	W000278401-2
KORKEALUOKKAISET VESIJÄÄHDYTTIESET TIG-POLTTIMET	5mt	8mt
PROTIG IIIS 35W RL	W000382725-2	W000382726-2
PROTIG IIIS 40W RL	W000382727-2	
PROTIG NGS 35W EB	W000278404-2	000278405-2
PROTIG NGS 40W EB	W000278406-2	W000278407-2
TIG-POLTTIMET ILMA	4mt	8mt
WTT2 9 RL	W000278879	W000278922
WTT2 9 EB	W000278875	
WTT2 17 RL	W000278884	W000278917
WTT2 17 EB	W000278882	W000278919
WTT2 26 RL	W000278890	W000278913
WTT2 26 EB	W000278887	W000278915
VESIJÄÄHDYTTIESET TIG-POLTTIMET	4mt	8mt
WTT2 18W RL	W000278898	W000278899
WTT2 18W EB	W000278896	W000278901
WTT2 20W RL	W000278894	W000278905
WTT2 20W EB	W000278892	W000278909
POLTTIMIEN LISÄVARUSTEET		
Vaakapotentiometri	WP10529-3	
Pystypotentiometri	WP10529-4	
Ylös- ja alas-painikkeet	WP10529-2	
KAUKO-OHJAIMET		
Manuaalinen kauko-ohjain	K10095-1-15M	
Poljinkauko-ohjain	K870	
LISÄVARUSTEET		
Coolarc27	K14334-1	
Freezcool (9,6 jäähdytysneste)	W000010167	
CART 24	W000355730	
Jatkojohto 15 m (*)	K14148-1	

Varoitus: Jäähdyttilaite voidaan täyttää vain vaaka-asennossa. Soihutu- tai paluukaapeliin pidentäminen valmistajan määrittämää maksimipituutta suuremmaksi lisää sähköiskun vaaraa.

(*) Käytä vain 2 jatkojohtoa, joiden maksimipituus on 45 m.