

LACI Production Monitoring Module

MANUAL DE INSTRUCCIONES



SPANISH



Lincoln Electric Bester Sp. z o.o.
ul. Jana III Sobieskiego 19A, 58-260 Bielawa, Poland
www.lincolnelectric.eu

¡GRACIAS! Por escoger los productos de CALIDAD de Lincoln Electric.

- Compruebe que el embalaje y el equipo no tengan daños. La reclamación por daños en los materiales durante el transporte debe hacerse inmediatamente al distribuidor.
- Como referencia para el futuro, anote en la tabla siguiente la información de identificación de su equipo. El modelo, código y número de serie Modelo se encuentran en la placa de características de su máquina.

Modelo:
Código y número de serie:
Fecha y nombre del proveedor:

ÍNDICE ESPAÑOL






Seguridad.....	1
Instrucciones de instalación y utilización.....	3
Instrucciones de montaje.....	6
RAEE (WEEE).....	8
Piezas de repuesto.....	8
Ubicación de talleres de servicio autorizados.....	8
Esquema eléctrico.....	8
Accesorios sugeridos.....	9
Diagrama de conexiones.....	10



ADVERTENCIA

Este equipo debe ser utilizado por personal cualificado. Asegúrese de que todos los procedimientos de instalación, funcionamiento, mantenimiento y reparación son realizados únicamente por personal cualificado. Lea y comprenda este manual antes de trabajar con el equipo. Si no se siguen las instrucciones de este manual podrían producirse lesiones personales graves o mortales, o daños en el equipo. Lea y comprenda las explicaciones de los símbolos de advertencia, que se muestran a continuación. Lincoln Electric no se hace responsable de los daños producidos por una instalación incorrecta, una falta de cuidado o un funcionamiento inadecuado.

	<p>ADVERTENCIA: Este símbolo indica qué instrucciones se deben seguir para evitar lesiones personales graves o mortales, o daños a este equipo. Protéjase usted y a los demás contra posibles lesiones de distinta gravedad, incluida la muerte.</p>
	<p>LEA Y COMPRENDA LAS INSTRUCCIONES: Lea y comprenda este manual antes de trabajar con el equipo. La soldadura por arco puede ser peligrosa. Si no se siguen las instrucciones de este manual podrían producirse lesiones personales graves o mortales, o daños en el equipo.</p>
	<p>UNA DESCARGA ELÉCTRICA PUEDE MATAR: Los equipos de soldadura generan voltajes elevados. No toque el electrodo, la pinza de masa o las piezas que deben soldarse cuando el equipo esté en marcha. Aíslese del electrodo, la pinza de masa, o las piezas que deben soldarse.</p>
	<p>EQUIPOS ELÉCTRICOS: Desconecte la alimentación del equipo desde el seccionador instalado en la caja de fusibles antes de trabajar en el interior de este equipo. Conecte este equipo a tierra de acuerdo con el reglamento eléctrico local.</p>
	<p>EQUIPOS ELÉCTRICOS: Inspeccione con regularidad los cables de red, electrodo y masa. Si hay algún daño en el aislamiento sustituya dicho cable inmediatamente. Para evitar el riesgo de un cebado accidental del arco, no coloque directamente la pinza portaelectrodos sobre la mesa de soldadura o sobre cualquier otra superficie que esté en contacto con la pinza de masa.</p>
	<p>LOS CAMPOS ELÉCTRICOS Y MAGNÉTICOS PUEDEN SER PELIGROSOS: la corriente que fluye a través de un conductor genera campos eléctricos y magnéticos (EMF). Los campos EMF pueden interferir con los marcapasos, las personas que utilicen estos dispositivos deben consultar a su médico antes de acercarse a una máquina de soldar.</p>
	<p>CONFORMIDAD CE: Este equipo cumple las Directivas de la Comunidad Europea.</p>
	<p>RADIACIÓN ÓPTICA ARTIFICIAL: De acuerdo con los requisitos de la Directiva 2006/25/EC y la norma EN 12198, el equipo pertenece a la categoría 2. Esto obliga a la utilización de equipos de protección personal (EPI) con un grado máximo de protección del filtro óptico de 15, como lo exige la norma EN169.</p>
	<p>LOS HUMOS Y LOS GASES PUEDEN SER PELIGROSOS: La soldadura puede producir humos y gases peligrosos para la salud. Evite respirarlos. Utilice la suficiente ventilación y/o extracción de humos para mantener los humos y gases alejados de la zona de respiración.</p>
	<p>LOS RAYOS DEL ARCO DE SOLDADURA PUEDEN QUEMAR: Utilice una pantalla de protección con el filtro adecuado para proteger sus ojos de la luz y de las chispas del arco cuando se suelde o se observe una soldadura por arco abierto. Use ropa adecuada de material resistente a las llamas para proteger su piel y la de sus ayudantes de las radiaciones del arco. Proteja a las personas que se encuentren cerca con pantallas adecuadas resistentes a las llamas y adviértales que no miren directamente al arco ni se expongan a él.</p>

	<p>LAS CHISPAS DE SOLDADURA PUEDEN PROVOCAR UN INCENDIO O UNA EXPLOSIÓN: retire del lugar de soldadura todos los objetos que presenten riesgo de incendio y tenga un extintor de incendios siempre a mano. Las chispas y las proyecciones calientes de la soldadura pueden atravesar fácilmente grietas y huecos pequeños. No caliente, corte o suelde tanques, tambores o contenedores hasta haber tomado las medidas necesarias para asegurar que tales procedimientos no van a producir vapores inflamables o tóxicos. Nunca utilice este equipo cuando haya gases o vapores inflamables o líquidos combustibles en el lugar o en las inmediaciones.</p>
	<p>LOS MATERIALES DE SOLDADURA PUEDEN QUEMAR: La soldadura genera una gran cantidad de calor. Las superficies calientes y los materiales en el área de trabajo pueden provocar quemaduras graves. Utilice guantes y pinzas para tocar o mover los materiales de trabajo.</p>
	<p>EL CILINDRO DE GAS PUEDE EXPLOTAR SI ESTÁ DAÑADO: Emplee únicamente cilindros que contengan el gas de protección adecuado para el proceso utilizado, y reguladores en buenas condiciones de funcionamiento diseñados para el tipo de gas y la presión utilizados. Mantenga siempre los cilindros en posición vertical y encadenados a un soporte fijo. No mueva o transporte los cilindros de gas sin el tapón de protección colocado. No deje que el electrodo, la pinza portaelectrodo, la pinza de masa o cualquier otra pieza con tensión eléctrica toque el cilindro de gas. Los cilindros de gas deben estar colocados lejos de las áreas donde puedan ser objeto de daño físico o ser afectadas por el proceso de soldadura, incluyendo las proyecciones y las fuentes de calor.</p>
	<p>LAS PARTES EN MOVIMIENTO SON PELIGROSAS: En esta máquina hay partes mecánicas en movimiento, que pueden causar lesiones graves. Mantenga las manos, el cuerpo y la ropa alejados de estas partes durante las operaciones de puesta en marcha, funcionamiento y mantenimiento de la máquina.</p>
	<p>MARCADO DE SEGURIDAD: Este equipo es adecuado como fuente de energía para trabajos de soldadura efectuados en un ambiente con alto riesgo de descarga eléctrica.</p>

El fabricante se reserva el derecho de introducir cambios y mejoras en el diseño sin actualizar el manual de instrucciones.

Instrucciones de instalación y utilización

Descripción general

El módulo de la Interfaz de comunicación ArcLink de Lincoln (LACI), está diseñado para conectar la fuente de alimentación de la máquina de soldar con su ordenador o con la red.

Con el uso de la aplicación Power Wave® Manager, LACI permite configurar y administrar una gran cantidad de ajustes y opciones de configuración en toda la línea de máquinas de soldar Speedtec de Lincoln Electric.

LACI también permite utilizar la tecnología más reciente, como los paquetes de software CheckPoint™ y Production Monitoring™.

Lea esta sección antes de instalar o utilizar el equipo.

Controles y características de funcionamiento



1. Conector del control a distancia
2. LED indicador del estado del módulo
3. Conector Ethernet.

Ajustes predefinidos de TCP/IP de la placa del LACI

LACI está equipado con un interfaz de comunicación Ethernet.

Configuración predefinida de fábrica del LACI	
DHCP	off
Dirección IP	192.168.0.2
Máscara de subred	255.255.255.0
Puerta de enlace	192.168.0.1

Los ajustes predefinidos de LACI se designan con conexión directa, donde la dirección IP del PC está configurada dentro del intervalo 192.168.0.[3...254]

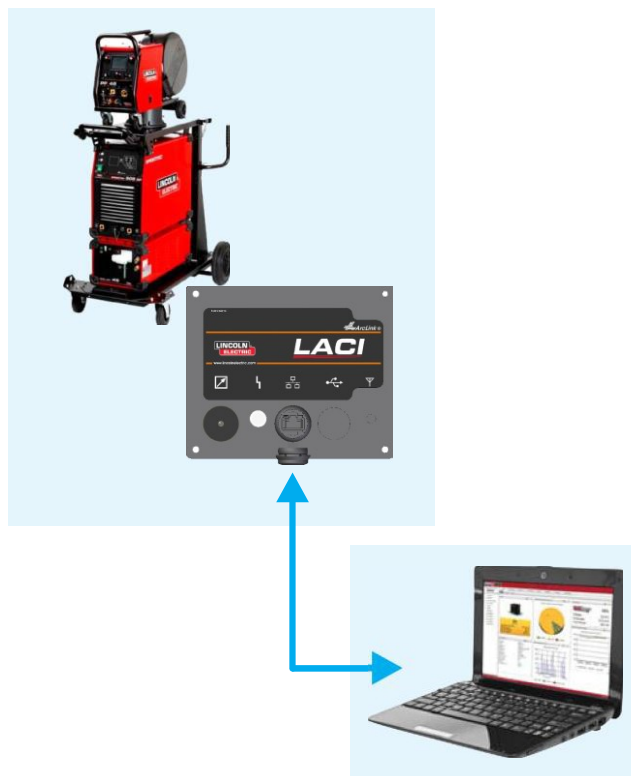
Si desea modificar la configuración predefinida del LACI, descargue el software Power Wave Manager de la página www.powerwavesoftware.com, sección Power Wave® Utilities.

LACI con conexión al PC

De acuerdo con la infraestructura de red, podemos distinguir 2 tipos de conexión diferentes:

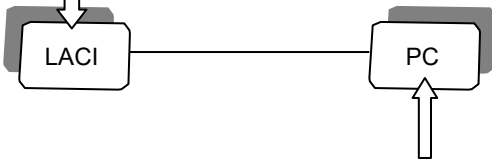
- a) Conexión directa
- b) Red de área local
 - i) con direcciones IP estáticas
 - ii) con direcciones IP dinámicas (servidor DHCP, ej. ruteador)

Conexión directa



Es el caso más simple, donde el LACI está conectado al PC con un cable Ethernet común.

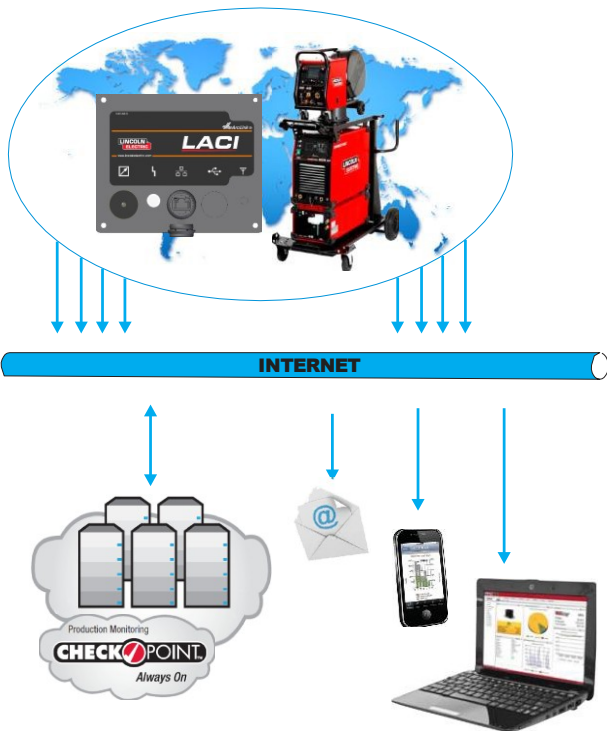
Configuración predefinida de	
DHCP	off
Dirección IP	192.168.0.2
Máscara de	255.255.255.0
Puerta de enlace	192.168.0.1



Ajustes de la red del PC	
DHCP	off
Dirección IP	192.168.0.3
Máscara de	255.255.255.0
Puerta de enlace	192.168.0.1

Utilice los ajustes de red anteriores en su PC. Para cambiar la configuración de TCP/ IP (*dirección IP*) consulte la guía del sistema operativo de su PC que se encuentra en la «Ayuda» de su sistema o en Internet.

Red de área local

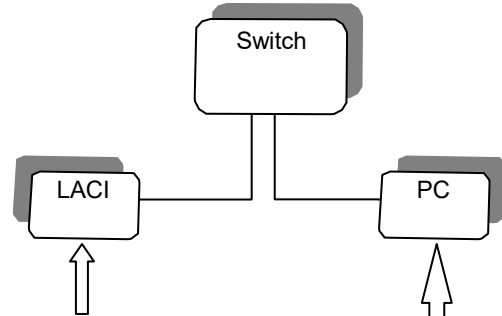


Direcciones IP estáticas

Si LACI está conectado a una red equipada con un concentrador o un switch (sin servidor DHCP) se requiere definir la dirección IP correcta dentro del rango de subred real en el LACI y el PC.

Example:

Sin servidor DHCP en la red	
DHCP	Off
Intervalo de direcciones	172.26.1.[2..255]
Máscara de subred	255.255.255.0
Puerta de enlace	172.26.1.1



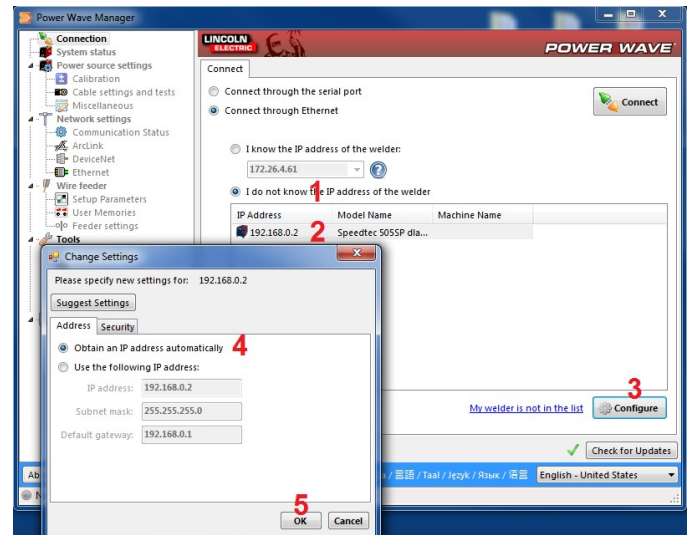
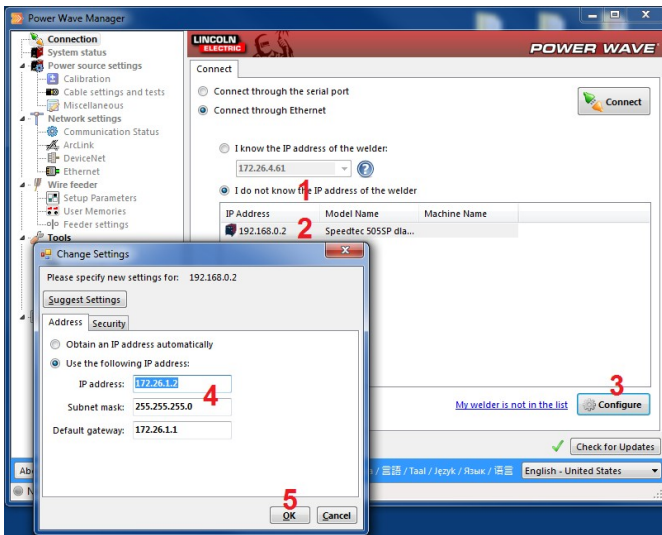
Ajustes de LACI	
DHCP	off
Dirección IP	172.26.1.2
Máscara de subred	255.255.255.0
Puerta de enlace	172.26.1.1

Ajustes de la red del PC	
DHCP	off
Dirección IP	172.26.1.3
Máscara de subred	255.255.255.0
Puerta de enlace	172.26.1.1

Para cambiar la configuración de TCP/ IP (*dirección IP*) consulte la guía del sistema operativo de su PC que se encuentra en la «Ayuda» de su sistema o en Internet.

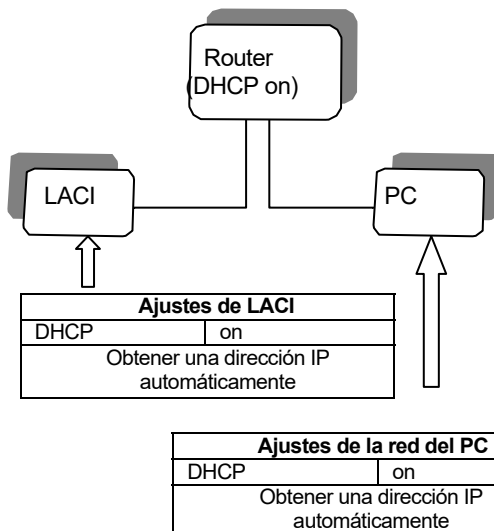
Para cambiar la dirección IP de LACI, use primero la conexión directa (vea el capítulo a) para cambiar la configuración de LACI.

- conéctese con LACI por conexión directa
- ejecute el software Power Wave Manager en su PC (disponible en www.powerwavesoftware.com)
- Paso 1: opción «No conozco la dirección IP de la máquina de soldar»
- Paso 2: haga clic en la fila con la dirección IP de LACI (LACI IP Address) y el nombre del modelo (Model Name)
- Paso 3: haga clic en el botón «Configure» (Configurar)
- Paso 4: cambie la dirección IP (IP address), la máscara de subred (Subnet mask), y la puerta de enlace predefinida (Default gateway)
- Paso 5: haga clic en el botón «OK» (Aceptar)
- Haga clic en el botón «Yes» (Sí) para confirmar los nuevos ajustes (la máquina se reiniciará).
- Conecte LACI al conmutador (Switch) de red.



Direcciones IP dinámicas (servidor DHCP, ej. ruteador)

Si LACI está conectado a una red equipada con un servidor DHCP, se requiere definir la configuración correcta del LACI y el PC.

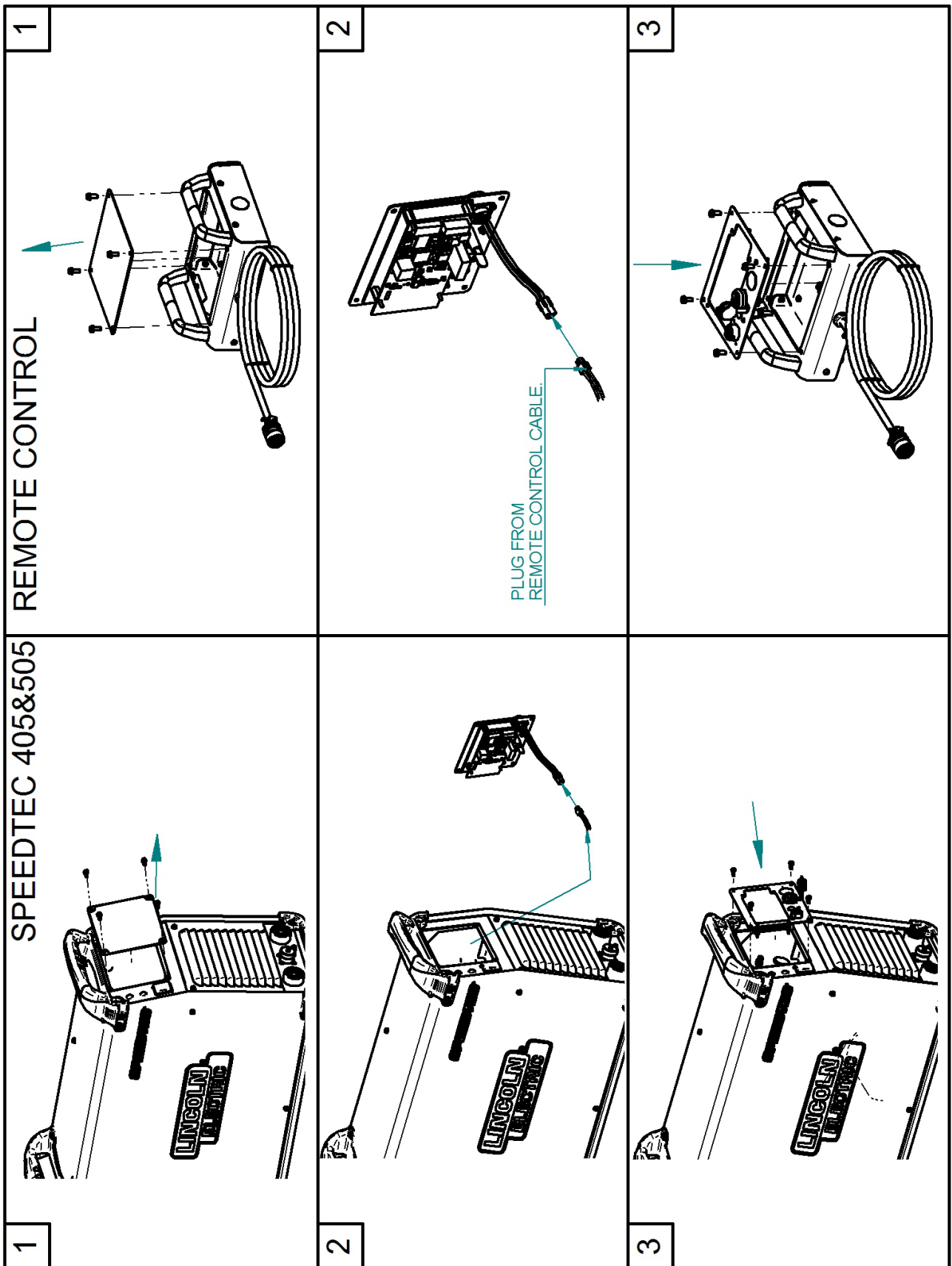


Para cambiar la configuración de TCP/ IP para (*Obtener una dirección IP automáticamente*) consulte la guía del sistema operativo de su PC que se encuentra en la «Ayuda» de su sistema o en Internet.

Para cambiar el LACI a «Obtener una dirección IP automáticamente», use primero la conexión directa (vea el capítulo a) para cambiar la configuración de LACI.

- conéctese con LACI por conexión directa
- ejecute el software Power Wave Manager en su PC (disponible en www.powerwavesoftware.com)
- Paso 1: opción «No conozco la dirección IP de la máquina de soldar»
- Paso 2: haga clic en la fila con la dirección IP de LACI (LACI IP Address) y el nombre del modelo (Model Name)
- Paso 3: haga clic en el botón «Configure» (Configurar)
- Paso 4: opción «Obtener una dirección IP automáticamente»
- Paso 5: haga clic en el botón «OK» (Aceptar)
- Haga clic en el botón «Yes» (Sí) para confirmar los nuevos ajustes (la máquina se reiniciará).
- Conecte LACI al ruteador de la red.

Instrucciones de montaje



Mantenimiento

ADVERTENCIA

Para reparaciones, modificaciones o mantenimiento, se recomienda ponerse en contacto con el Centro de Servicio Técnico más cercano o con Lincoln Electric. Las reparaciones y modificaciones realizadas por el servicio o personal no autorizado provocarán la pérdida de la garantía del fabricante.

Cualquier daño que se observe debe ser comunicado inmediatamente y reparado.

Mantenimiento de rutina (diario)

- Revise el estado de las conexiones y el aislamiento de los cables de masa y del cable de alimentación. Si hay algún daño en el aislamiento sustituya dicho cable inmediatamente.
- Retire las salpicaduras de la boquilla de pistola de soldadura. Las salpicaduras en el flujo de gas de protección al arco.
- Verifique el estado de la pistola de soldar: reemplácela, si es necesario.
- Compruebe el estado y el funcionamiento del ventilador de refrigeración. Mantenga limpias las rejillas de ventilación.

Mantenimiento periódico (cada 200 horas de trabajo o una vez al año como mínimo)

Efectúe el mantenimiento de rutina y, además:

- Mantenga la máquina limpia. Utilice aire seco a baja presión para eliminar el polvo de la carcasa externa y del interior del armario.
- En caso necesario, limpie y apriete todos los pernos de conexión de la salida de soldadura.

La frecuencia de las tareas de mantenimiento puede variar en función del ambiente en el lugar donde está colocada la máquina.

ADVERTENCIA

No toque piezas con electricidad.

ADVERTENCIA

Antes de retirar la carcasa de la máquina, hay que apagarla y desconectar el cable de alimentación de la toma de corriente.

ADVERTENCIA

Debe desconectarse la máquina del suministro eléctrico principal antes de realizar cualquier trabajo de servicio y mantenimiento. Después de cada reparación, realice las pruebas pertinentes para garantizar la seguridad.

Política de asistencia al cliente

En Lincoln Electric nos dedicamos a la fabricación y la venta de equipos de soldadura y corte de alta calidad, así como de consumibles. Nuestro reto es satisfacer las necesidades de nuestros clientes y superar sus expectativas. En ocasiones, los clientes se dirigen a Lincoln Electric para solicitar información o asesoramiento acerca del uso de nuestros productos. Respondemos en base a la mejor información de que disponemos en esos momentos. Lincoln Electric no puede garantizar ese asesoramiento y no asume ninguna responsabilidad en relación con tal información o consejos. Renunciamos expresamente a toda responsabilidad, incluida la garantía de idoneidad para los fines particulares de los clientes, con respecto a la citada información y asesoramiento. Por cuestiones prácticas, tampoco podemos asumirnos ninguna responsabilidad relacionada con la actualización o corrección de dicha información o consejo una vez que se ha dado, y el hecho de proporcionar información o asesoramiento no crea, amplía ni modifica ninguna garantía con respecto a la venta de nuestros productos. Lincoln Electric es un fabricante responsable, pero la elección y uso de cada producto vendido por Lincoln Electric depende únicamente del cliente y es responsabilidad exclusiva de este. Hay muchas variables que escapan al control de Lincoln Electric y que pueden afectar a los resultados obtenidos al aplicar métodos de fabricación y requisitos de servicio de diversa índole. Sujeta a cambio. Esta información es precisa según nuestro leal saber y entender en el momento de la impresión. Visite www.lincolnelectric.com para consultar información más actualizada.

RAEE (WEEE)

07/06



¡Nunca deseche los aparatos eléctricos junto con los residuos comunes!

De conformidad con la Directiva Europea 2012/19/EC relativa a los Residuos de Equipos Eléctricos o Electrónicos (RAEE) y al acuerdo de la legislación nacional, los equipos eléctricos que hayan alcanzado el final de su vida útil se eliminarán por separado y devolverán a un punto de reciclaje. Como propietario del equipo, deberá solicitar a su representante local información de los sistemas y lugares apropiados para la recogida de equipos eléctricos.

¡Al aplicar esta Directiva Europea, usted protegerá el medioambiente y la salud humana!

Piezas de repuesto

12/05

Instrucciones para interpretar la lista de repuestos

- No utilice esta lista de piezas de recambio, si el número de código no está indicado. Póngase en contacto con el Dpto. de Servicio de Lincoln Electric para cualquier número de código no indicado.
- Utilice el dibujo de la página de despiece (assembly page) y la tabla inferior para determinar dónde está ubicada la pieza para el número de código de su máquina.
- Utilice únicamente los repuestos marcados con «X» en la columna correspondiente al modelo (# indica un cambio en esta revisión).

Primero, lea las instrucciones de lectura de la lista de piezas de repuesto de arriba, luego consulte el manual de «Piezas de repuesto» suministrado con la máquina, que contiene una imagen descriptiva con referencias cruzadas de los códigos de las piezas.

Ubicación de talleres de servicio autorizados

09/16

- Si el comprador desea presentar alguna reclamación por defectos, deberá ponerse en contacto con un Servicio técnico autorizado de Lincoln dentro del período de garantía de Lincoln.
- Diríjase a su representante de ventas local de Lincoln si necesita ayuda para encontrar un LASF o búsquelo en www.lincolnelectric.com/en-gb/Support/Locator.

Esquema eléctrico

Consulte el manual de piezas de repuesto suministrado con el equipo.

Accesorios sugeridos

K14124-1	Caja para control remoto (COLGANTE).
K14132-1	Adaptador para 5 patillas / 12 patillas.
K14131-1	Juego de conector en «T» para ArcLink®.

Diagrama de conexiones

