

COMPLEMENTO GAS

ISTRUZIONI DI SICUREZZA, USO E MANUTENZIONE

N° W000273158 - W000273159



EDIZIONE : IT
REVISIONE : M
DATA : 03 - 2025

Nota tecnica

RIF.: 8695 5511

Istruzioni originali

LINCOLN[®]
ELECTRIC

Il produttore vi ringrazia per la fiducia accordatagli con l'acquisto di questa attrezzatura, che vi darà piena soddisfazione se rispetterete le condizioni d'uso e manutenzione.

Il suo design, le specifiche dei componenti e la sua fabbricazione sono conformi alle direttive europee applicabili.

Vi invitiamo a consultare la dichiarazione CE allegata per conoscere le direttive alle quali è sottoposta.

Il produttore declina ogni responsabilità in caso di associazione con elementi non indicati dal produttore stesso.

Per la vostra sicurezza, vi indichiamo di seguito una lista non esaustiva di raccomandazioni o obblighi che figurano già in larga parte nel codice del lavoro.

Vi preghiamo infine di informare il vostro fornitore di tutti gli eventuali errori che potrebbero figurare nelle presenti istruzioni.

Indice

A - PRESENTAZIONE.....	1
B - MONTAGGIO.....	2
C - CONFIGURAZIONE	3
1 - TIG solo	4
2 - TIG con gas ausiliario	4
3 - TIG con gas rovescio	5
4 - Gas ausiliare solo.....	5
5 - Gas rovescio solo.....	6
6 - Gas ausiliare piu gas rovescio	6
D - SCHEMA DI COLLEGAMENTO	7
1 - TIG semplice.....	7
2 - Plasma RDM	8
E - ASSISTENZA.....	9
1 - Pezzi di ricambio	9
NOTE PERSONALI.....	12

INFORMAZIONI

Questa documentazione tecnica è destinata alla macchina/alle macchine o al prodotto/ai prodotti seguenti:

- Centralina gas ausiliario
- Gas ausiliario addizionale



Le presenti istruzioni, così come il prodotto a cui sono associate, fanno riferimento alle norme applicabili attualmente in vigore.



Leggere attentamente queste istruzioni prima di installare, utilizzare o sottoporre a manutenzione l'apparecchio. Conservare queste istruzioni in un luogo sicuro per poterle consultare successivamente. Queste istruzioni devono seguire l'apparecchio o la macchina descritti in caso di cambio di proprietario e accompagnarlo/a fino alla sua demolizione.



Display e manometro:

Gli apparecchi di misura o i display per la visualizzazione di tensione, intensità, velocità, pressione ecc., siano essi analogici o digitali, devono essere considerati come indicatori.



Per le istruzioni di funzionamento, le regolazioni, le riparazioni e i ricambi consultare le istruzioni di sicurezza, uso e manutenzione specifiche.

REVISIONI

REVISIONE	: B	DATA	: 02/03
DESIGNAZIONE		PAGINA	
Plasma RDM		10	
REVISIONE	: C	DATA	: 06/06
DESIGNAZIONE		PAGINA	
Cambiamento del logo		-	
REVISIONE	: D	DATA	: 10/07
DESIGNAZIONE		PAGINA	
Cambiamento girometro		2-5-11	
REVISIONE	: E	DATA	: 11/08
DESIGNAZIONE		PAGINA	
Aggiornamento completo + ricambi nuova offerta		-	
REVISIONE	: F	DATA	: 11/09
DESIGNAZIONE		PAGINA	
Ricambio girometro		11	

REVISIONE : G DATA : 04/11

DESIGNAZIONE	PAGINA
Aggiunto "Regolazioni"	3

REVISIONE : H DATA : 04/11

DESIGNAZIONE	PAGINA
Ricambi	

REVISIONE : I DATA : 03/13

DESIGNAZIONE	PAGINA
Ricambi	

REVISIONE : J DATA : 07/03

DESIGNAZIONE	PAGINA
Aggiornamento NERTAMATIC Plus	10 - 11

REVISIONE : K DATA : 04/18

DESIGNAZIONE	PAGINA
Cambiamento del logo	

REVISIONE : L DATA : 06/23

DESIGNAZIONE	PAGINA
Aggiornamento Aggiunta «Impianto LINC-MASTER »	

REVISIONE : M DATA : 03/25

DESIGNAZIONE	PAGINA
Aggiungi "Lettura"	1

SPIEGAZIONE DEI SIMBOLI

	Obbligo di leggere il manuale/libretto d'istruzioni.		Segnala un pericolo.
	Obbligo di indossare scarpe antinfortunistiche.		Avvertenza che segnala un rischio o un pericolo dovuto all'elettricità.
	Obbligo di indossare cuffie anti-rumore.		Avvertenza che segnala un rischio o un pericolo dovuto a un ostacolo a terra.
	Obbligo di indossare un casco protettivo.		Avvertenza che segnala un rischio o un pericolo di caduta con dislivello.
	Obbligo di indossare guanti protettivi.		Avvertenza che segnala un rischio o un pericolo dovuto a carichi sospesi.
	Obbligo di utilizzare occhiali protettivi.		Avvertenza che segnala un rischio o un pericolo dovuto alla presenza di una superficie calda.
	Obbligo di indossare una visiera protettiva.		Avvertenza che segnala un rischio o un pericolo dovuto a elementi meccanici in movimento.
	Obbligo di indossare indumenti protettivi.		Avvertenza che segnala un rischio o un pericolo dovuto a un movimento di chiusura degli elementi meccanici di un'attrezzatura.
	Obbligo di pulire la zona di lavoro.		Avvertenza che segnala un rischio o un pericolo dovuto alla presenza di raggi laser.
	Obbligo di indossare una protezione delle vie respiratorie.		Avvertenza che segnala un rischio o un pericolo dovuto a un ostacolo situato in alto.
	Richiede un controllo visivo.		Avvertenza che segnala un rischio o un pericolo dovuto alla presenza di un elemento appuntito.
	Indica un'operazione di ingrassaggio.		Divieto d'accesso alla zona designata per i portatori di stimolatori cardiaci.
	Richiede un'azione di manutenzione.		



W000273158

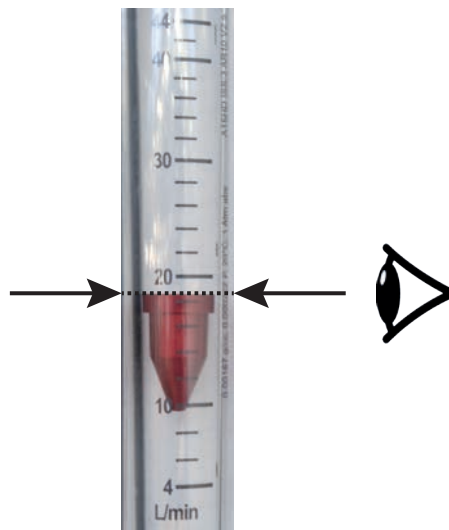
W000273159

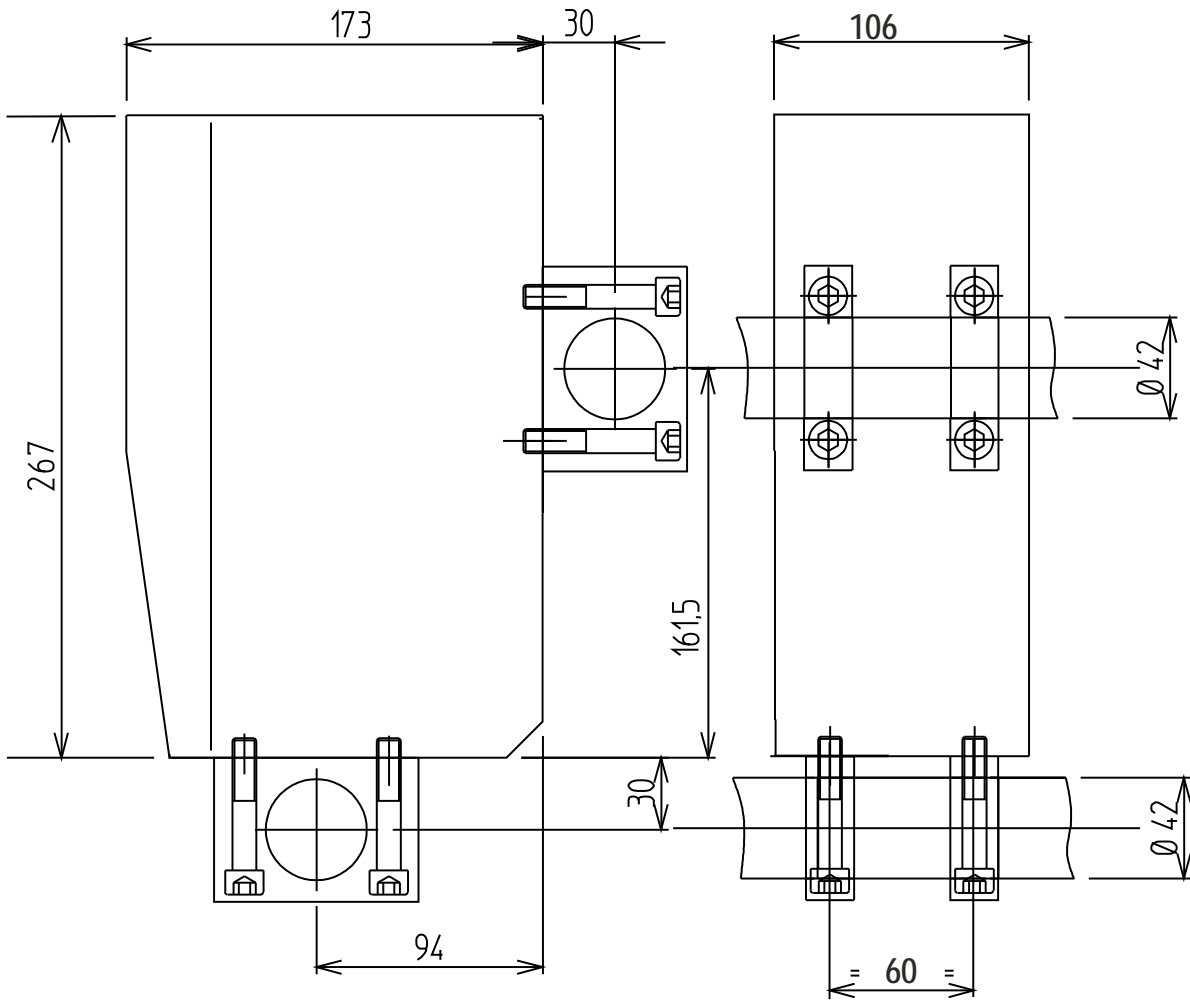
La centralina gas W000273158 può gestire fino a due portate di gas: annullare torcia, rovescio o ausiliare. Comprende di base un girometro 4 a 40 l/min più un'elettrovalvola e permette di ricevere l'opzione seconda linea gas W000273159 che comprende anche un girometro e un'elettrovalvola.

Regolazioni :

- 3 bar → 4 - 30 l/mn

La lettura avviene dalla parte superiore del galleggiante.





Fissare i collari supporti sul lato anteriore o inferiore della centralina (prendere lo stesso lato del quadro).

Fissare la centralina sul tubo supporto vicino al quadro.

C - CONFIGURAZIONE

Scegliere il tipo di montaggio desiderato in funzione dell'impianto di saldatura.

La centralina di base è fornita con un set di placchette **D4 D5** da sistemare a seconda del caso di uso (vedere le pagine seguenti).



Per montare le varie placchette o per installare l'opzione secondo misuratore di portata:

- Rimuovere i lati anteriore e posteriore **D1 D2** rimuovendo in precedenza i dadi **D3**
- Montare le placchette scelte **D4 e D5**
- Riposizionare i lati e i dadi.

Collegare la bombola di gas dietro il cofanetto (entrata gas).

< 45 psi
< 3 bar



Collegare i tubi provenienti dalla centralina BRT sulle uscite gas.

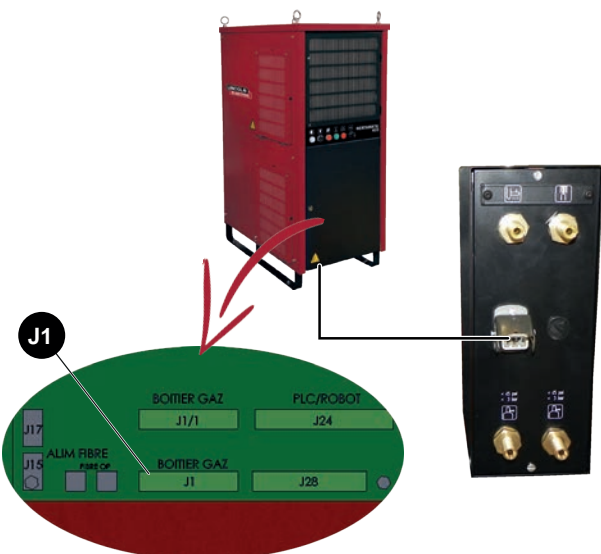


Fare riferimento al documento:

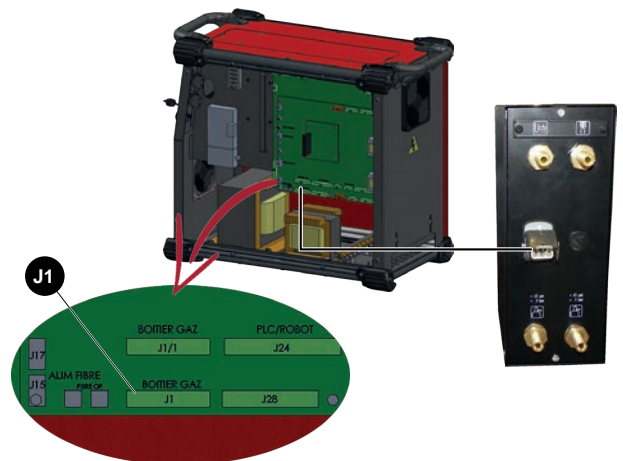
- 86955510: Impianto **NERTAMATIC 450 Plus**
- 86955520: Impianto **LINC-MASTER**

Collegare la presa harting in **P1** e l'altra estremità in **J1** della scheda di interfaccia.

Impianto **NERTAMATIC 450 Plus**



Impianto **LINC-MASTER**

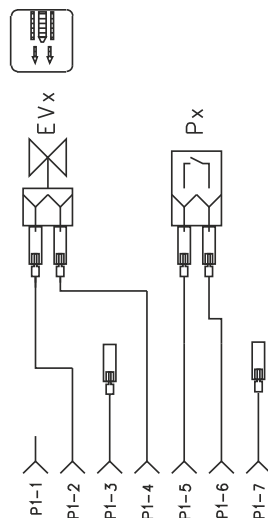
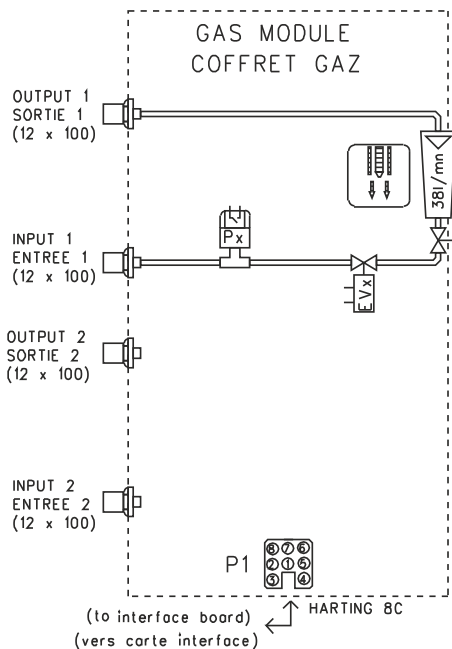


1 - TIG solo

Lato anteriore



Lato posteriore

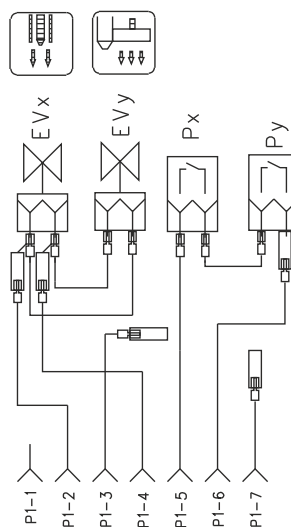
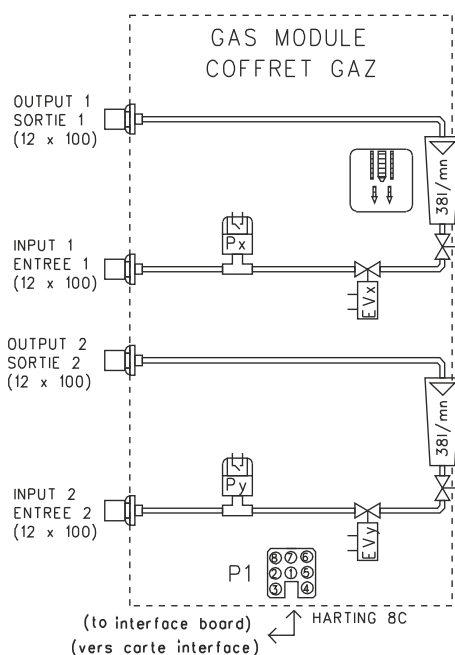


2 - TIG con gas ausiliario

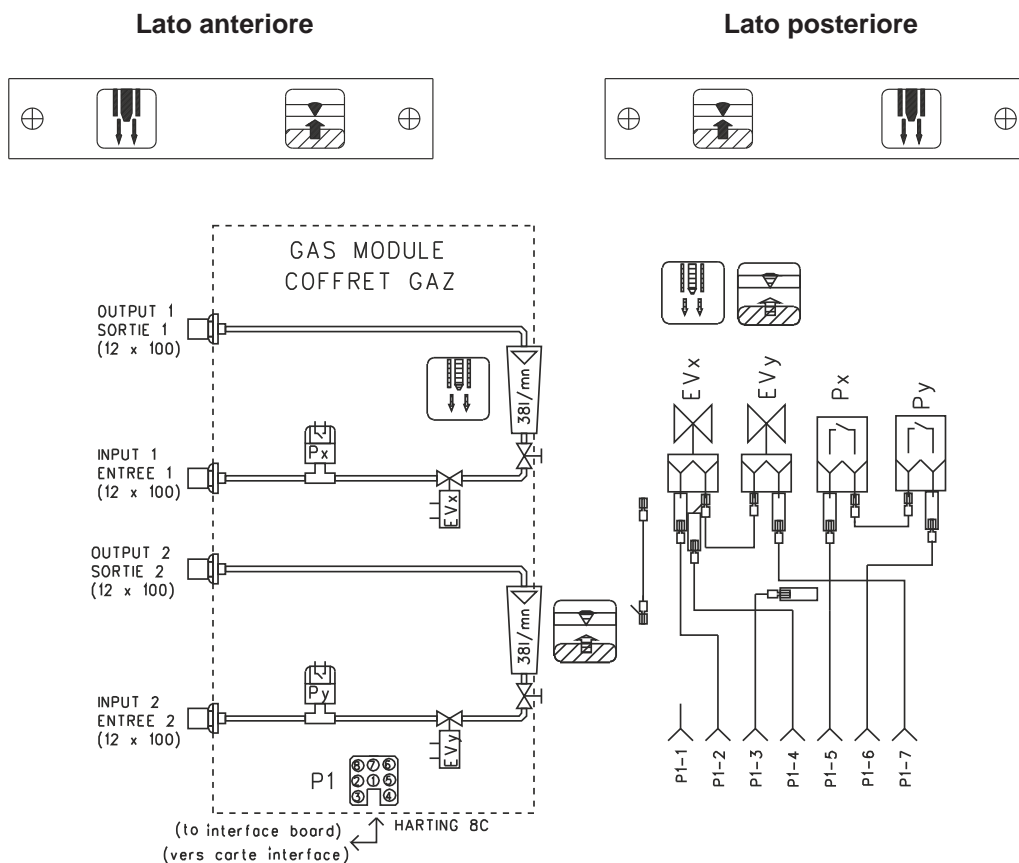
Lato anteriore



Lato posteriore

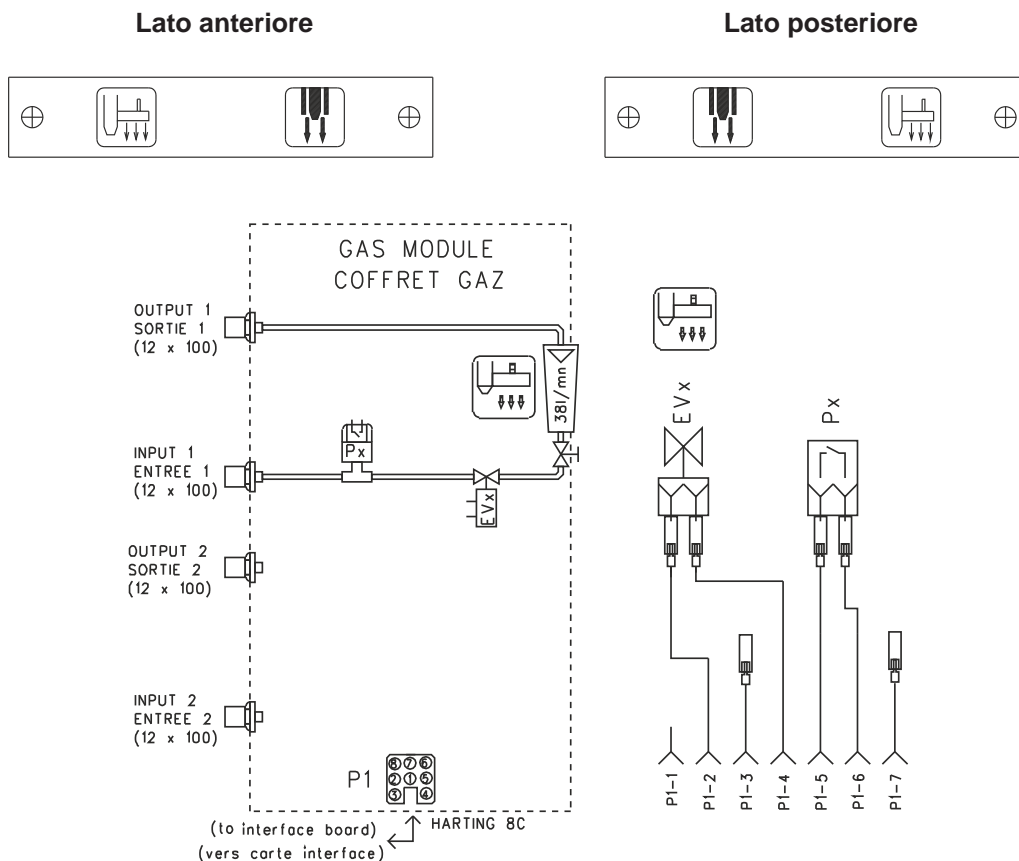


3 - TIG con gas rovescio



4 - Gas ausiliare solo

☛ seconda scatola nel caso di un montaggio TIG + gas rovescio + gas ausiliare

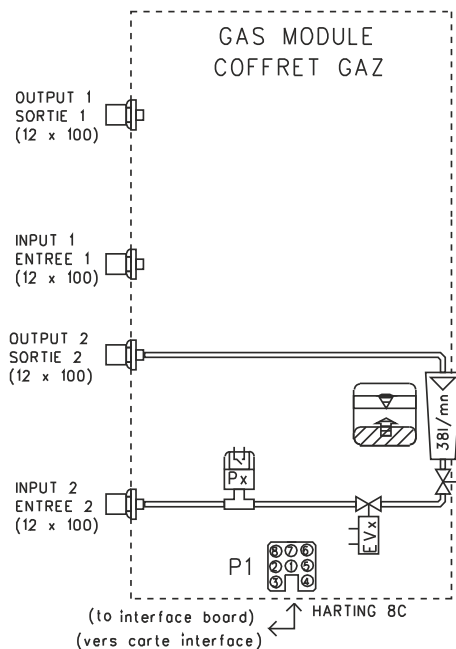


5 - Gas rovescio solo

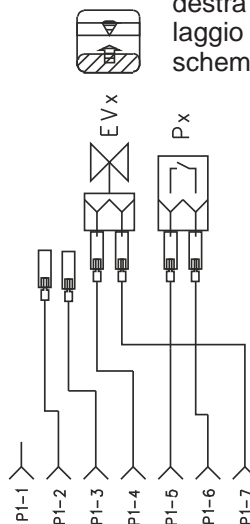
Lato anteriore



Lato posteriore



Nota: in questo caso, montare il misuratore di portata a destra e cambiare il cablaggio come indicato nello schema a lato.



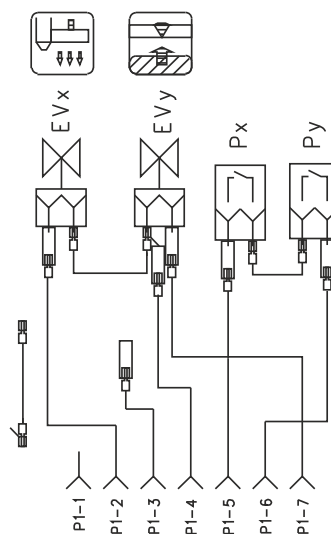
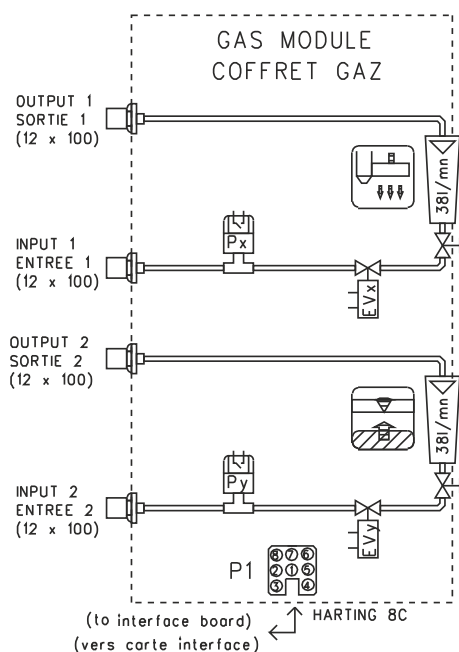
6 - Gas ausiliare piu gas rovescio

➤ Uso con centralina RDM

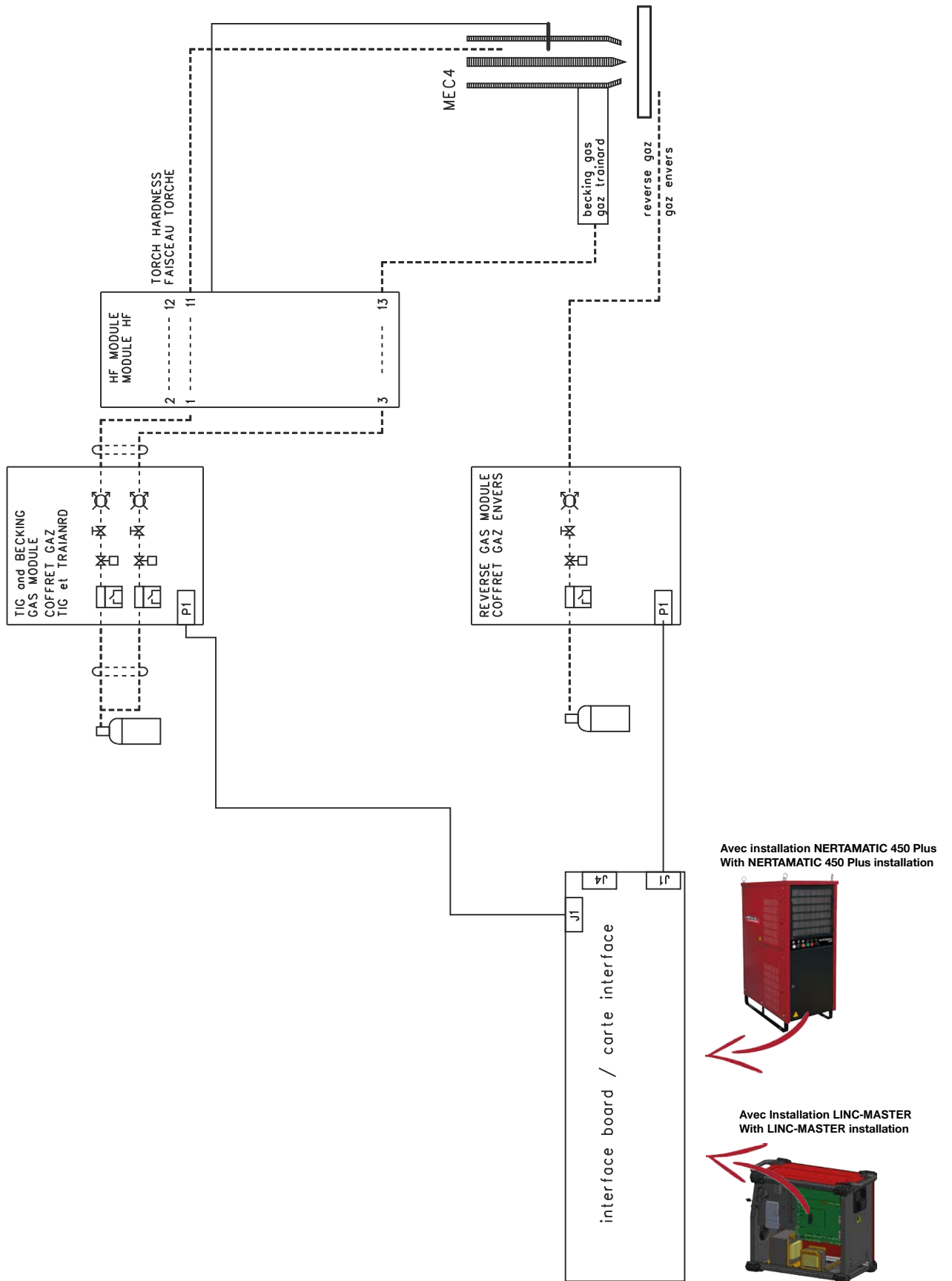
Lato anteriore

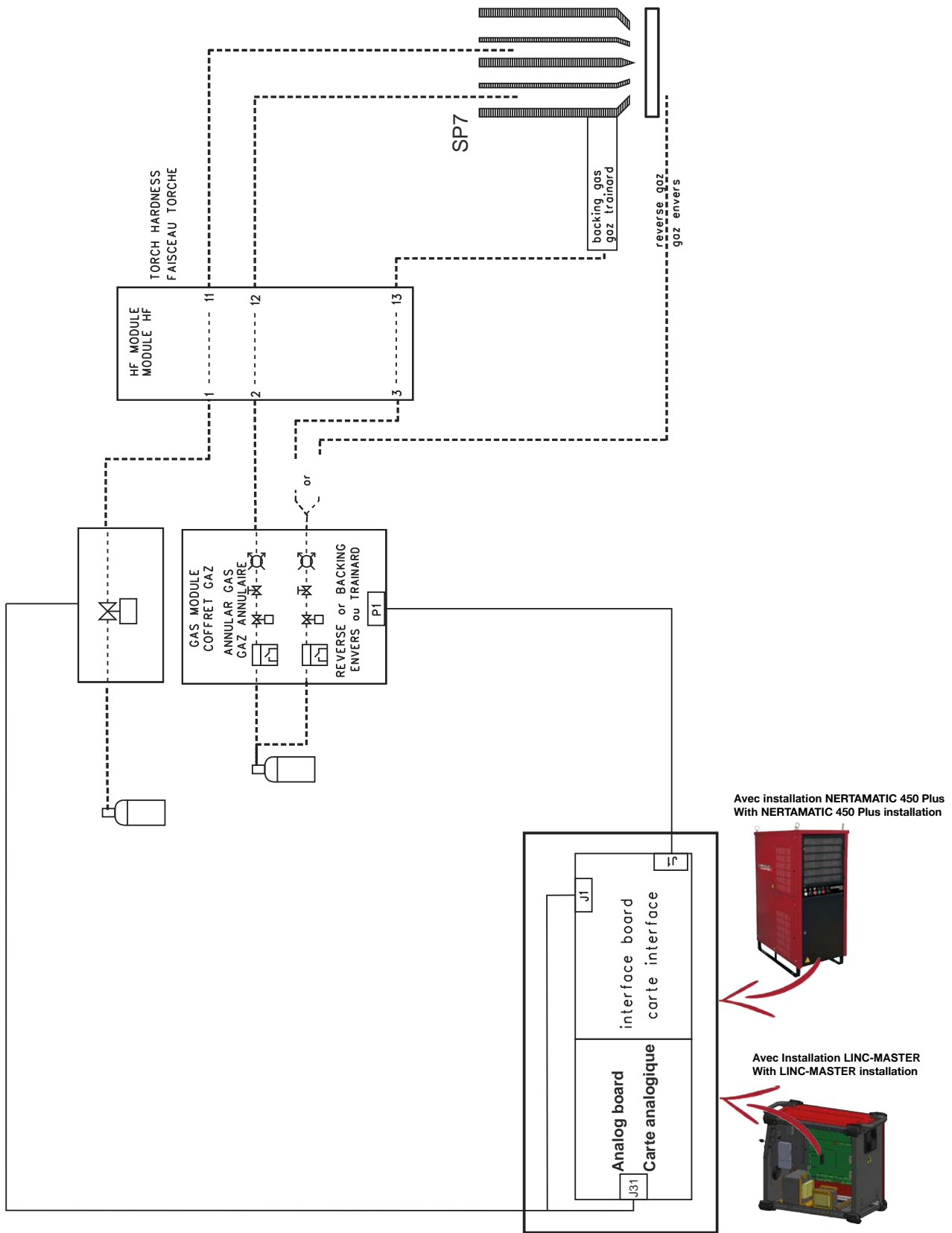


Lato posteriore



1 - TIG semplice





1 - Pezzi di ricambio

Come ordinare:

Le foto o gli schemi individuano la quasi totalità dei pezzi che compongono una macchina o un impianto.

Le tabelle descrittive comprendono 3 tipi di articoli:

- articoli normalmente in stock: ✓
- articoli non in stock: ✗
- articoli su richiesta: senza riferimenti

(Per questi, vi consigliamo di inviarci una copia della pagina della lista dei pezzi debitamente compilata. Indicare nella colonna Ordine il numero di pezzi desiderati e menzionare il tipo e il numero di matricola del proprio apparecchio)


Per gli articoli riferiti sulle foto o schemi e che non figurano nelle tabelle, inviarci una copia della pagina concernata ed evidenziare il riferimento in questione.

Esempio:

Rif	Rif.	Stock	Ord.	Designazione
E1	W000XXXXXX	✓		Scheda interfaccia macchina
G2	W000XXXXXX	✗		Misuratore di portata
A3	P9357XXXX			Lamiere faccia anteriore serigrafata

✓	normalmente in stock
✗	non in stock
	su richiesta

- In caso di ordine di pezzi, indicare la quantità e riportare il numero della macchina nel riquadro sottoindicato.

	TIPO:
	Numero:

Vecchia versione:
(fino al n° 00467LD366)

Nuova versione:
(a partire dal n°
00468LD366)

Sostituire la scatola con la nuova versione:

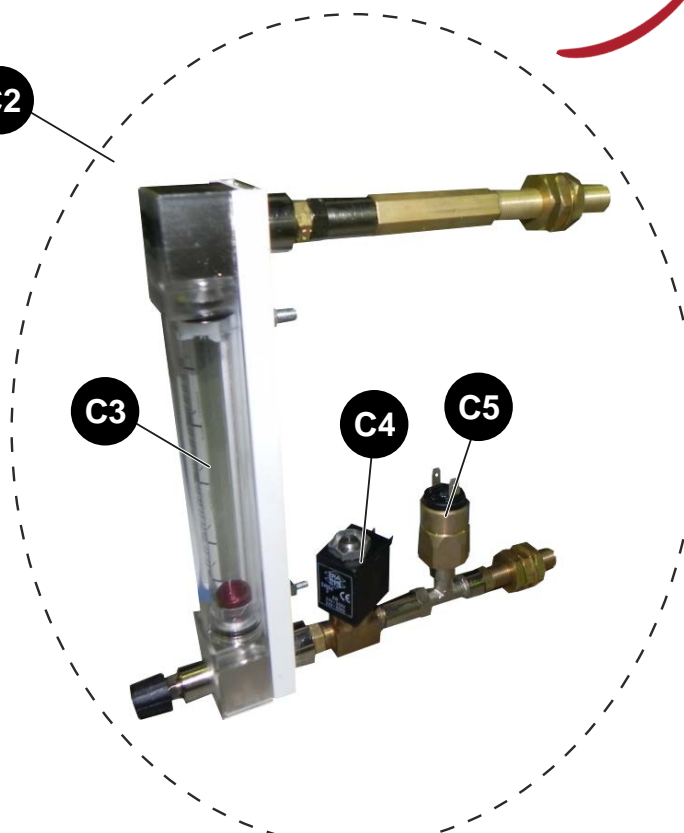
- W000273158 per 1 gas
- W000273158 + W000273159 per 2 gas



C1



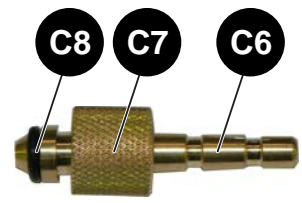
C2



C8

C7


C6



✓	normalmente in stock
✗	non in stock
	su richiesta

Rif	Rif.	Stock	Ord.	Designazione
C1	W000273158	✓		Scatola completa
C2	W000273159	✓		Complemento 2° gas
C3	W000352160	✓		Girometro solo
C4	W000147385	✓		Elettrovalvola 2/2NF 24V50Hz 0-10b 1/8G
C5	W000352161	✓		Sensore pressione 0 - 10 bar
C6	W000352152	✓		Oliva
C7	S33760211	✓		Dado argon
C8	W000147372	✓		O-ring

- In caso di ordine di pezzi, indicare la quantità e riportare il numero della macchina nel riquadro sottoindicato.

 Type <input type="text"/> Matricule <input type="text"/>	TIPO:
	Numero:

