

INVERTEC® 275S

INSTRUKCJA OBSŁUGI



POLISH



DZIĘKUJEMY! Za docenienie, JAKOŚCI produktów Lincoln Electric.

- Proszę sprawdzić czy opakowanie i sprzęt nie są uszkodzone. Reklamacje uszkodzeń powstałych podczas transportu muszą być natychmiast zgłoszone do dostawcy (dystrybutora).
- Dla ułatwienia prosimy o zapisanie na tej stronie danych identyfikacyjnych wyrobów. Nazwa modelu, Kod i Numer Seryjny, które możecie Państwo znaleźć na tabliczce znamionowej wyrobu.

Nazwa Modelu:

.....

Kod i Numer Seryjny:

.....

Data i Miejsce Zakupu

.....

INDEKS

Dane techniczne	1
Informacje o projekcie ECO	2
Kompatybilność elektromagnetyczna (EMC).....	4
Bezpieczeństwo użytkownika	5
Wprowadzenie	7
Instrukcja instalacji i eksploatacji.....	7
WEEE	11
Wykaz części zamiennych	11
Lokalizacja autoryzowanych punktów serwisowych	11
Schemat elektryczny	11
Akcesoria	12

Dane techniczne

NAZWA		INDEKS	
INVERTEC® 275S INVERTEC® 275S (VRD)		K14242-1 K14242-2	
ZASILANIE			
INVERTEC® 275S	Napięcie zasilania U_1		Klasa EMC
	400 V +/- 15%, 3-fazowe		A
	I_{1eff}		I_{1max}
9,8A		15,3A	
SMAW	Pobór mocy z sieci dla cyklu nominalnego	Znamionowy maksymalny prąd zasilania I_{1max}	PF (400 V)
	7,1 kVA (przy 100%)	10,1A	0,79
	9,1 kVA (przy 60%)	12,9A	0,85
GTAW	11 kVA (przy 25%)	15,3A	0,89
	5,9 kVA (przy 100%)	8,4A	0,75
	6,9 kVA (przy 60%)	9,8A	0,78
Znamionowe parametry wyjściowe			
SMAW	Cykl pracy przy 40°C (oparty na 10 min. okresie)		Prąd wyjściowy I_2
	100%		180A
	60%		230A
GTAW	25%		270A
	100%		200A
	60%		230A
40%		270A	
ZAKRES PARAMETRÓW WYJŚCIOWYCH			
Zakres prądu spawania		Napięcie szczytowe obwodu otwartego U_0	
SMAW	5 - 270 A	K14242-1:	70V
GTAW	5 - 270 A	K14242-2:	11.7V
ZALECANE PARAMETRY PRZEWODU I BEZPIECZNIKA ZASILANIA			
Bezpiecznik z wkładką topikową o charakterystyce "gR" lub bezpiecznik nadmiarowo-prądowy o charakterystyce "Z"		Przewód zasilający	
16A, 400 V AC		4-żyłowy; 1,5 mm ²	
WYMIARY I CIĘŻAR			
Waga	Wysokość	Szerokość	Długość
14,1Kg	360 mm	230 mm	498 mm
POZOSTAŁE			
Stopień ochrony obudowy		Maksymalne ciśnienie gazu	
IP23		0,5 MPa (5 bara)	
Temperatura pracy		Temperatura składowania	
od -10°C do 40°C		od -25°C do +55°C	

Informacje o projekcie ECO

Urządzenie zostało zaprojektowane zgodnie z Dyrektywą 2009/125/EC oraz rozporządzeniem 2019/1784/EU.

Sprawność urządzenia i pobór mocy jałowej:

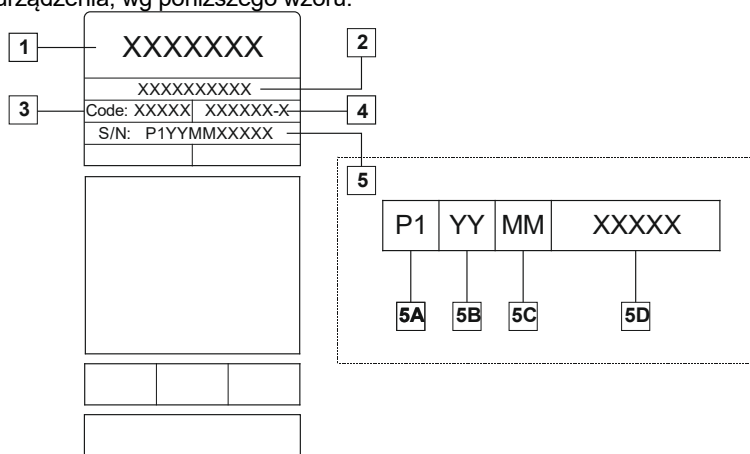
Indeks	Nazwa	Sprawność w punkcie maksymalnego poboru mocy / Pobór mocy jałowej	Odpowiednik
K14242-1 K14242-2	INVERTEC® 275S	85% / 19W	Brak odpowiednika

Stan jałowy dla danego urządzenia definiujemy, gdy spełnione są poniższe warunki:

STAN JAŁOWY	
Warunek	Obecność
Tryb MIG	
Tryb TIG	X
Tryb STICK	
Po 30 minutach spoczynku	X
Wentylator nie pracuje	X

Wartości sprawności i poboru mocy jałowej zostały zmierzone przy użyciu metody i warunków opisanych standardem EN 60974-1:20XX.

Informacje takie jak producent, nazwa wyrobu, kod i numer wyrobu, numer seryjny oraz data produkcji mogą być odczytane z tabliczki znamionowej urządzenia, wg poniższego wzoru:



Gdzie:

- 1- Nazwa producenta oraz adres
- 2- Nazwa produktu
- 3- Kod produktu
- 4- Numer wyrobu
- 5- Numer seryjny urządzenia
 - 5A- kraj produkcji
 - 5B- rok produkcji
 - 5C- miesiąc produkcji
 - 5D- kolejny numer urządzenia (inny dla każdego urządzenia)

Typowe zużycie gazu dla urządzeń MIG/MAG:

Typ materiału	Średnica drutu [mm]	Elektroda DC+		Prędkość podawania drutu [m/min]	Gaz osłonowy	Zużycie gazu [l/min]
		Prąd [A]	Napięcie [V]			
Węgiel, stal niskostopowa	0,9 ÷ 1,1	95 ÷ 200	18 ÷ 22	3,5 – 6,5	Ar 75%, CO ₂ 25%	12
Aluminium	0,8 ÷ 1,6	90 ÷ 240	18 ÷ 26	5,5 – 9,5	Argon	14 ÷ 19
Austenityczna stal nierdzewna	0,8 ÷ 1,6	85 ÷ 300	21 ÷ 28	3 - 7	Ar 98%, O ₂ 2% / He 90%, Ar 7,5% CO ₂ 2,5%	14 ÷ 16
Stop miedzi	0,9 ÷ 1,6	175 ÷ 385	23 ÷ 26	6 - 11	Argon	12 ÷ 16
Magnez	1,6 ÷ 2,4	70 ÷ 335	16 ÷ 26	4 - 15	Argon	24 ÷ 28

Typowe zużycie gazu w metodzie TIG:

Podczas spawania metodą TIG, zużycie gazu zależy w dużej mierze od pola przekroju dyszy. Zużycie gazu dla typowych uchwytów:

Hel: 14-24 l/min

Argon: 7-16 l/min

Uwaga: Nadmierny wypływ gazu może spowodować zaburzenia przepływu i zasysanie zanieczyszczeń z otoczenia oraz wnikanie ich w jezioro spawalnicze.

Uwaga: Boczny wiatr lub przeciąg może spowodować zakłócenia w strumieniu gazu. W celu zaoszczędzenia gazu osłonowego zalecane jest używanie przesłony od wiatru.



Koniec życia produktu

Pod koniec okresu użytkowania produktu należy go oddać do recyklingu zgodnie z Dyrektywą 2012/19/EU (WEEE). Informacje o demontażu oraz surowcach krytycznych obecnych w produkcie można znaleźć na stronie internetowej <https://www.lincolnelectric.com/en-gb/support/Pages/operator-manuals-eu.aspx>

Kompatybilność elektromagnetyczna (EMC)

01/11

Urządzenie to zostało zaprojektowane zgodnie ze wszystkimi odnośnymi zaleceniami i normami. Jednakże może ono wytwarzać zakłócenia elektromagnetyczne, które mogą oddziaływać na inne systemy takie jak systemy telekomunikacyjne (telefon, odbiornik radiowy lub telewizyjny) lub systemy zabezpieczeń. Zakłócenia te mogą powodować problemy z zachowaniem wymogów bezpieczeństwa w odnośnych systemach. Dla wyeliminowania lub zmniejszenia wpływu zakłóceń elektromagnetycznych wytwarzanych przez to urządzenie należy dokładnie zapoznać się zaleceniami tego rozdziału.



Urządzenie to zostało zaprojektowane do pracy w obszarze przemysłowym. Aby używać go w gospodarstwie domowym niezbędne jest przestrzeganie specjalnych zabezpieczeń koniecznych do wyeliminowania możliwych zakłóceń elektromagnetycznych. Urządzenie to musi być zainstalowane i obsługiwane tak jak to opisano w tej instrukcji. Jeżeli stwierdzi się wystąpienie jakiegokolwiek zakłóceń elektromagnetycznych obsługujący musi podjąć odpowiednie działania celem ich eliminacji i w razie potrzeby skorzystać z pomocy Lincoln Electric. Nie dokonywać żadnych zmian w tym urządzeniu bez pisemnej zgody Lincoln Electric.

UWAGA

Warunkiem jest, aby impedancja publicznej sieci niskiego napięcia w punkcie wspólnego przyłączenia była niższa niż:

- 224mΩ dla **INVERTEC® 275S**.

Niniejsze urządzenie jest zgodne z normami IEC 61000-3-11 oraz IEC 61000-3-12 i może być podłączane do publicznych sieci niskiego napięcia. Instalator lub użytkownik urządzenia jest odpowiedzialny za zapewnienie, w razie potrzeby po konsultacji z operatorem sieci dystrybucyjnej, że impedancja sieci zasilającej jest zgodna z odnoszącymi się do niej ograniczeniami.

Przed zainstalowaniem tego urządzenia, obsługujący musi sprawdzić miejsce pracy czy nie znajdują się tam jakies urządzenia, które mogłyby działać niepoprawnie z powodu zakłóceń elektromagnetycznych. Należy wziąć pod uwagę:

- Kable wejściowe i wyjściowe, przewody sterujące i przewody telefoniczne, które znajdują się w, lub w pobliżu miejsca pracy i urządzenia.
- Nadajniki i odbiorniki radiowe lub telewizyjne. Komputery lub urządzenia sterowane komputerowo.
- Urządzenia systemów bezpieczeństwa i sterujące stosowane w przemyśle. Sprzęt służący do pomiarów i kalibracji.
- Osobiste urządzenia medyczne takie jak rozruszniki serca czy urządzenia wspomagające słuch.
- Sprawdzić odporność elektromagnetyczną sprzętu pracującego w, lub w miejscu pracy. Obsługujący musi być pewien, że cały sprzęt w obszarze pracy jest kompatybilny. Może to wymagać dodatkowych pomiarów.
- Wymiary miejsca pracy, które należy brać pod uwagę będą zależały od konfiguracji miejsca pracy i innych czynników, które mogą mieć miejsce.

Ażeby zmniejszyć emisję promieniowania elektromagnetycznego urządzenia należy wziąć pod uwagę następujące wskazówki:

- Podłączyć urządzenie do sieci zasilającej zgodnie ze wskazówkami tej instrukcji. Jeśli mimo to pojawią się zakłócenia, może zaistnieć potrzeba przedsięwzięcia dodatkowych zabezpieczeń takich jak np. filtrowanie napięcia zasilania.
- Kable wyjściowe powinny być możliwie krótkie i ułożone razem, jak najbliżej siebie. Dla zmniejszenia promieniowania elektromagnetycznego, jeśli to możliwe należy uziemiać miejsce pracy. Obsługujący musi sprawdzić czy połączenie miejsca pracy z ziemią nie powoduje żadnych problemów lub nie pogarsza warunków bezpieczeństwa dla obsługi i urządzenia.
- Ekranowanie kabli w miejscu pracy może zmniejszyć promieniowanie elektromagnetyczne. Dla pewnych zastosowań może to okazać się niezbędne.

UWAGA

Urządzenie posiada klasę A zgodności elektromagnetycznej (EMC) zgodnie z normą EN 60974-10, co oznacza, że jest przeznaczone do eksploatacji wyłącznie w środowisku przemysłowym.

UWAGA

Urządzenie klasy A nie jest przeznaczone do pracy w gospodarstwach domowych, w których zasilanie jest dostarczane przez publiczną sieć niskiego napięcia. W takich miejscach mogą wystąpić potencjalne trudności w zapewnieniu kompatybilności elektromagnetycznej.











OSTRZEŻENIE

Urządzenie to może być używane tylko przez wykwalifikowany personel. Należy dopilnować, aby instalacja, obsługa, przeglądy i naprawy były przeprowadzane wyłącznie przez osoby wykwalifikowane. Przed rozpoczęciem użytkowania urządzenia należy przeczytać i zrozumieć niniejszą instrukcję obsługi. Nieprzestrzeganie zaleceń zawartych w niniejszej instrukcji obsługi może narazić użytkownika na poważne obrażenie ciała, utratę życia lub spowodować uszkodzenie samego urządzenia. Należy przeczytać i zrozumieć podane poniżej objaśnienia symboli ostrzegawczych. Firma Lincoln Electric nie ponosi odpowiedzialności za uszkodzenia spowodowane niewłaściwą instalacją, niewłaściwą konserwacją lub nienormalną obsługą.

	<p>OSTRZEŻENIE: Symbol ten wskazuje, że bezwzględnie muszą być przestrzegane instrukcje dla uniknięcia poważnego obrażenia ciała, śmierci lub uszkodzenia samego urządzenia. Chroń siebie i innych przed możliwym poważnym obrażeniem ciała lub śmiercią.</p>
	<p>CZYTAJ ZE ZROZUMIENIEM INSTRUKCJĘ: Przed rozpoczęciem użytkowania tego urządzenia przeczytaj niniejszą instrukcję ze zrozumieniem. Łuk spawalniczy może być niebezpieczny. Nieprzestrzeganie tutaj zawartych reguł może spowodować poważne obrażenia ciała, śmierć lub uszkodzenie samego urządzenia.</p>
	<p>PORAŻENIE ELEKTRYCZNE MOŻE ZABIĆ: Urządzenie spawalnicze wytwarza wysokie napięcie. Nie dotykać elektrody, uchwytu spawalniczego lub podłączonego materiału spawanego, gdy urządzenie jest załączone do sieci. Odizolować siebie od elektrody, uchwytu spawalniczego i podłączonego materiału spawanego.</p>
	<p>URZĄDZENIE ZASILANE ELEKTRYCZNIE: Przed przystąpieniem do jakichkolwiek prac przy tym urządzeniu odłączyć jego zasilanie sieciowe. Urządzenie to powinno być zainstalowane i uziemione zgodnie z zaleceniami producenta i obowiązującymi przepisami.</p>
	<p>URZĄDZENIE ZASILANE ELEKTRYCZNIE: Regularnie sprawdzać kable zasilający i spawalnicze z uchwytem spawalniczym i zaciskiem uziemiającym. Jeżeli zostanie zauważone jakiegokolwiek uszkodzenie izolacji, natychmiast wymienić kabel. Dla uniknięcia ryzyka przypadkowego zapłonu nie kłaść uchwytu spawalniczego bezpośrednio na stół spawalniczy lub na inną powierzchnię mającą kontakt z zaciskiem uziemiającym.</p>
	<p>POLE ELEKTROMAGNETYCZNE MOŻE BYĆ NIEBEZPIECZNE: Prąd elektryczny płynący przez jakikolwiek przewodnik wytwarza wokół niego pole elektromagnetyczne. Pole elektromagnetyczne może zakłócać pracę rozruszników serca i spawacze z wszczepionym rozrusznikiem serca przed podjęciem pracy z tym urządzeniem powinni skonsultować się ze swoim lekarzem.</p>
	<p>ZGODNOŚĆ Z CE: Urządzenie to spełnia zalecenia Europejskiego Komitetu CE</p>
	<p>SZTUCZNE PROMIENIOWANIE OPTYCZNE: Zgodnie z wymaganiami zawartymi w dyrektywie 2006/25/EC oraz normie EN 12198, urządzenie przyporządkowane jest kategorii 2. Wymagane jest stosowanie urządzeń ochrony osobistej, posiadające filtr zabezpieczający o stopniu ochrony maksimum 15, zgodnie z wymaganiem normy EN169.</p>
	<p>OPARY I GAZY MOGĄ BYĆ NIEBEZPIECZNE: W procesie spawania mogą powstawać opary i gazy niebezpieczne dla zdrowia. Unikać wdychania tych oparów i gazów. Dla uniknięcia takiego ryzyka musi być zastosowana odpowiednia wentylacja lub wyciąg usuwający opary i gazy ze strefy oddychania.</p>
	<p>PROMIENIOWANIE ŁUKU MOŻE POPARZYĆ: Stosować maskę ochronną z odpowiednim filtrem i osłoną dla zabezpieczenia oczu przed promieniami łuku podczas spawania lub jego nadzoru. Dla ochrony skóry stosować odpowiednią odzież wykonaną z wytrzymałego i niepalnego materiału. Chronić personel postronny, znajdujący się w pobliżu, przy pomocy odpowiednich, niepalnych ekranów lub ostrzegać ich przed patrzeniem na łuk lub wystawianiem się na jego oddziaływanie.</p>

	<p>ISKRY MOGĄ SPOWODOWAĆ POŻAR LUB WYBUCH: Usuwać wszelkie zagrożenie pożarem z obszaru prowadzenia prac spawalniczych. W pogotowiu powinny być odpowiednie środki gaśnicze. Iskry i rozgrzany materiał pochodzące od procesu spawania łatwo przenikają przez małe szczeliny i otwory do przyległego obszaru. Nie spawać żadnych pojemników, bębnow, zbiorników lub materiału dopóki nie zostaną podjęte odpowiednie kroki zabezpieczające przed pojawieniem się łatwopalnych lub toksycznych gazów. Nigdy nie używać tego urządzenia w obecności łatwopalnych gazów, oparów lub łatwopalnych cieczy.</p>
	<p>SPAWANY MATERIAŁ MOŻE POPARZYĆ: Proces spawania wytwarza dużą ilość ciepła. Rozgrzane powierzchnie i materiał w polu pracy mogą spowodować poważne poparzenia. Stosować rękawice i szcypce, gdy dotykamy lub przemieszczamy spawany materiał w polu pracy.</p>
	<p>BUTLA MOŻE WYBUCHNĄĆ, JEŚLI JEST USZKODZONA: Stosować tylko butle atestowane z gazem odpowiedniego rodzaju do stosowanego procesu i poprawnie działającymi regulatorami ciśnienia, przeznaczonymi dla stosowanego gazu i ciśnienia. Zawsze utrzymywać butlę w pionowym położeniu, zabezpieczając ją łańcuchem przed wywróceniem się. Nie przemieszczać i nie transportować butli z gazem ze zdjętym kołpakiem zabezpieczającym. Nigdy nie dotykać do butli z gazem elektrody, uchwyty spawalniczego lub jakiegokolwiek elementu obwodu przewodzącego będącego pod napięciem. Butle z gazem muszą być umieszczone z dala od miejsca gdzie mogłyby ulec uszkodzeniu lub gdzie byłyby narażone na działanie iskier lub rozgrzanej powierzchni.</p>
	<p>RUCHOME CZĘŚCI MECHANICZNE SĄ NIEBEZPIECZNE: W urządzeniu tym znajdują się ruchome części mechaniczne, które mogą spowodować poważne obrażenia ciała. Podczas uruchamiania, użytkowania i napraw nie zbliżać do nich części ciała, ubrań oraz innych przedmiotów.</p>
	<p>GORĄCE CHŁODZIWO MOŻE SPOWODOWAĆ OPARZENIA SKÓRY: przed rozpoczęciem serwisowania chłodnicy zawsze upewnić się, że chłodziwo NIE JEST GORĄCE.</p>
	<p>ZNAK BEZPIECZEŃSTWA: Urządzenie to jest przystosowane do zasilania sieciowego, do prac spawalniczych prowadzonych w środowisku o podwyższonym ryzyku porażenia elektrycznego.</p>

Producent zastrzega sobie prawo do wprowadzania zmian i/lub ulepszenia wyrobu bez jednoczesnego uaktualnienia treści instrukcji.

Wprowadzenie

INVERTEC® 275S to źródło spawalnicze, które umożliwia spawanie procesem SMAW oraz GTAW lift.

Kompletny zestaw zawiera:

- Źródło spawalnicze
- Pamięć USB wraz z instrukcją obsługi
- Nalepka Lincoln

Rekomendowane wyposażenie spawalnicze, które może dokupić użytkownik, zostało wymienione w rozdziale "Akcesoria".

Instrukcja instalacji i eksploatacji

Przed instalacją i rozpoczęciem użytkowania tego urządzenia należy przeczytać cały ten rozdział.

Warunki eksploatacji

Urządzenie to może pracować w ciężkich warunkach. Jednakże ważnym jest zastosowanie prostych środków zapobiegawczych, które zapewnią długą żywotność i niezawodną pracę, między innymi:

- Nie umieszczać i nie użytkować tego urządzenia na powierzchni o pochyłości większej niż 15°.
- Nie używać tego urządzenia do rozmrażania rur.
- Urządzenie to musi być umieszczone w miejscu gdzie występuje swobodna cyrkulacja czystego powietrza bez ograniczeń przepływu.
- Ograniczyć do minimum brud i kurz, które mogą przedostać się do urządzenia.
- Urządzenie to posiada stopień ochrony obudowy IP23. W miarę możliwości należy utrzymywać je w stanie suchym i nie umieszczać go na mokrej ziemi ani w kałużach.
- Urządzenie to powinno być umieszczone z dala od urządzeń sterowanych drogą radiową. Jego normalna praca może niekorzystnie wpłynąć na ułożone w pobliżu urządzenia sterowane radiowo, co może doprowadzić do obrażenia ciała lub uszkodzenia urządzenia. Przeczytaj rozdział o kompatybilności elektromagnetycznej zawarty w tej instrukcji.
- Nie używać tego urządzenia w temperaturach otoczenia wyższych niż 40°C.

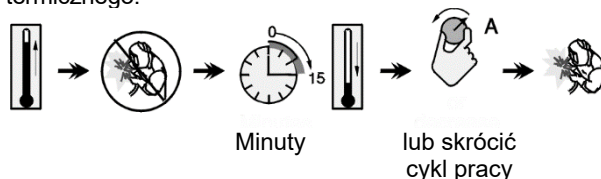
Cykl Pracy i przegrzanie

Cykl pracy urządzenia jest procentowym podziałem 10 minutowego cyklu, przez który można spawać ze znamionowym prądem spawania.

Przykład: 60% cykl pracy:



Nadmierne wydłużenie cyklu pracy urządzenia może spowodować uaktywnienie się układu zabezpieczenia termicznego.



Podłączanie zasilania

! UWAGA

Tylko wykwalifikowany personel może podłączyć urządzenie spawalnicze do sieci. Połączenie musi być wykonane zgodnie z wymogami norm krajowych i przepisami lokalnymi.

Przed włączeniem urządzenia należy sprawdzić napięcie wejściowe, fazę i częstotliwość sieci zasilającej. Skontrolować prawidłowość podłączenia przewodów uziemiających z urządzenia do źródła zasilania. Urządzenie spawalnicze należy podłączać do prawidłowo zainstalowanego gniazda elektrycznego z wyprowadzeniem ochronnym. Dopuszczalne napięcia wejściowe: 400Vac 50/60Hz. Więcej informacji o napięciu zasilaniu znajduje się w danych technicznych tej instrukcji oraz na tabliczce znamionowej urządzenia.

Upewnić się, że moc źródła zasilania jest odpowiednia do normalnej pracy urządzenia. Niezbędny bezpiecznik zwłoczny lub wyłącznik automatyczny oraz rodzaj przewodu zasilającego można odczytać w rozdziale z danymi technicznymi tej instrukcji.

! UWAGA

Urządzenie spawalnicze może być zasilane z agregatu prądotwórczego tylko wtedy, gdy moc wyjściowa agregatu prądotwórczego jest co najmniej 30% większa od mocy pobieranej z sieci przez urządzenie spawalnicze.

! UWAGA

W przypadku zasilania urządzenia z agregatu prądotwórczego w pierwszej kolejności należy wyłączyć maszynę spawalniczą przed wyłączeniem agregatu, w przeciwnym wypadku grozi to uszkodzeniem spawarki.

Opis elementów sterowania i obsługi

Panel przedni INVERTEC® 275S



Rysunek 1

1. Ujemne gniazdo wyjściowe obwodu spawalniczego.
2. Dodatnie gniazdo wyjściowe obwodu spawalniczego.

UWAGA

Aby ustalić polaryzację dla stosowanej elektrody, należy zapoznać się z danymi technicznymi stosowanej elektrody.

3. Złącze USB
4. Zaślepka zdalnego sterowania: Do podłączenia zestawu do zdalnego sterowania.
5. Interfejs użytkownika: Patrz podrozdział „Interfejs użytkownika”.

Panel tylny



Rysunek 2

1. Wyłącznik zasilania sieciowego.

Interfejs użytkownika



Rysunek 3

1. Wyświetlacz: 5-calowy wyświetlacz TFT. Wyświetla parametry procesów spawania. Opis dostępny jest w dedykowanej instrukcji obsługi IM3187.
2. Lewy przycisk: Strona główna i Wstecz.
3. Pokrętło środkowe: Dostęp do parametrów i potwierdzanie poprzez naciśnięcie pokrętła.
4. Prawy przycisk: Dostęp do konkretnego parametru na aktualnie wybranej stronie.

Więcej informacji znaleźć można w instrukcji IM3187.

Transport i przenoszenie

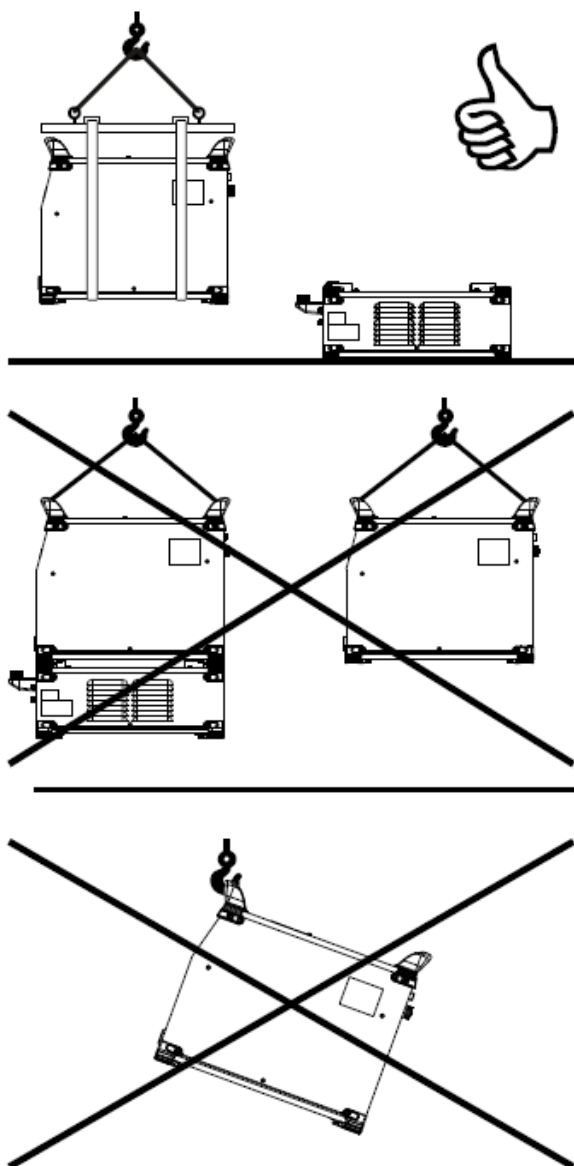


! UWAGA

Spadające urządzenie może spowodować obrażenia ciała oraz uszkodzenie urządzenia.

Podczas transportu i podnoszenia z wykorzystaniem dźwigu, należy stosować się do poniższych zasad:

- Urządzenie nie zawiera śrub oczkowych, które mogły być użyte do transportu lub odnoszenia.
- Do podnoszenia stosować urządzenia dźwigowe o odpowiednim udźwigu.
- Do podnoszenia i transportowania z wykorzystaniem urządzeń dźwigowych używać trawersu i minimum dwóch pasów.
- Podnosić i transportować samo źródło bez butli gazu, chłodnicy, podajnika drutu lub/i bez żadnych akcesoriów.



Rysunek 4

Konserwacja

! UWAGA

W celu dokonania jakichkolwiek napraw, przeróbek lub czynności konserwacyjnych zaleca się kontakt z najbliższym serwisem lub firmą Lincoln Electric. Dokonywanie napraw i modyfikacji przez osoby lub firmy nieposiadające autoryzacji spowoduje utratę praw gwarancyjnych.

Jakiegokolwiek zauważone uszkodzenia powinny być natychmiastowo zgłoszone i naprawione.

Konserwacja podstawowa (codziennie)

- Sprawdzać stan izolacji i połączeń kabli spawalniczych i izolację przewodu zasilającego. Wymienić przewody z uszkodzoną izolacją.
- Usuwać odpryski z dyszy gazowej uchwytu spawalniczego. Rozpryski mogą przenosić się z gazem osłonowym do łuku.
- Sprawdzać stan uchwytu spawalniczego. Wymieniać go, jeśli to konieczne.
- Sprawdzić stan i działanie wentylatora chłodzącego. Utrzymuj w czystości otwory wentylacyjne.

Konserwacja okresowa (po każdych 200 godzinach pracy, lecz nie rzadziej niż raz w roku)

Wykonywać konserwację podstawową oraz, dodatkowo:

- Utrzymywać urządzenie w czystości. Wykorzystując strumień suchego powietrza (pod niskim ciśnieniem) usunąć kurz z części zewnętrznych obudowy i z wnętrza urządzenia.
- Jeżeli zajdzie taka potrzeba, oczyścić i dokręcić gniazda spawalnicze.

Częstotliwość wykonywania czynności konserwacyjnych może różnić się w zależności od środowiska, w jakim urządzenie pracuje.

! UWAGA

Nie dotykaj części wewnątrz urządzenia pod napięciem.

! UWAGA

Przed demontażem obudowy urządzenia, urządzenie musi zostać wyłączone oraz wtyczka przewodu zasilającego musi zostać odłączona z gniazda sieci zasilającej.

! UWAGA

Sieć zasilająca musi być odłączona od urządzenia przed każdą czynnością konserwacyjną i serwisową. Po każdej naprawie wykonać odpowiednie sprawdzenie w celu zapewnienia bezpieczeństwa użytkownika.

Zasady obsługi serwisowej klientów

Firma Lincoln Electric Company produkuje i sprzedaje wysokiej jakości urządzenia spawalnicze, materiały eksploatacyjne i urządzenia do cięcia. Naszym wyzwaniem jest zaspokajanie potrzeb klientów i wykraczanie poza ich oczekiwania. Czasami nabywcy zwracają się do firmy Lincoln Electric o poradę lub informacje dotyczące użytkowania naszych produktów. Udzielamy naszym klientom odpowiedzi w oparciu o najlepsze dostępne w danym momencie informacje. Firma Lincoln Electric nie jest w stanie zagwarantować udzielenia tego typu porad i nie ponosi odpowiedzialności za tego typu informacje lub porady. W sposób wyraźny zrzekamy się wszelkich gwarancji, w tym gwarancji przydatności do jakiegokolwiek określonego celu klienta, w odniesieniu do tego typu informacji lub porad. W szczególności nie możemy przyjąć żadnej odpowiedzialności za aktualizację i korygowanie tego typu informacji lub porad po ich udzieleniu. Ponadto udzielenie informacji lub porad nie stwarza, nie rozszerza ani nie zmienia zakresu gwarancji w odniesieniu do sprzedaży naszych produktów.

Firma Lincoln Electric jest producentem reagującym na potrzeby swoich klientów, ale wybór i użytkowanie określonych produktów sprzedawanych przez firmę Lincoln Electric zależy wyłącznie i pozostaje wyłączną odpowiedzialnością klienta. Na wyniki uzyskiwane podczas stosowania tego typu metod produkcji i wymagań serwisowych ma wpływ wiele zmiennych czynników będących poza wpływem firmy Lincoln Electric.

Zastrzega się możliwość wprowadzania zmian – Niniejsze informacje odpowiadają naszej najlepszej wiedzy w chwili oddawania tekstu do druku.

Wszelkie zaktualizowane informacje można znaleźć na stronie www.lincolnelectric.com.



Nie wolno wyrzucać sprzętu elektrycznego razem ze zwykłymi odpadami!
Zgodnie z dyrektywą 2012/19/WE w sprawie zużytego sprzętu elektrycznego i elektronicznego (WEEE) i jej wprowadzeniem w życie zgodnie z międzynarodowym prawem zużyty sprzęt elektryczny musi być składowany oddzielnie i specjalnie utylizowany. Nabywca, jako właściciel urządzeń, powinien uzyskać informacje o zatwierdzonym systemie składowania od naszego lokalnego przedstawiciela.
Stosując się do tych wytycznych, chronisz środowisko i zdrowie człowieka!

Wykaz części zamiennych

Wskazówki dotyczące czytania wykazu części zamiennych

- Nie należy używać tego wykazu części zamiennych w przypadku maszyny, której numer kodowy nie został umieszczony w wykazie. W przypadku braku numeru kodowego w wykazie należy skontaktować się z centrum serwisowym firmy Lincoln Electric.
- Należy posłużyć się ilustracją na stronie montażowej oraz poniższą tabelą, aby określić, gdzie znajduje się część dla maszyny oznaczonej konkretnym numerem kodowym.
- Należy używać wyłącznie części oznaczonych symbolem „X” w kolumnie pod nagłówkiem oznaczonym numerem wskazywanym na stronie montażowej (symbol # wskazuje zmianę w niniejszej publikacji).

Najpierw należy przeczytać zamieszczone wyżej wskazówki dotyczące czytania wykazu części zamiennych, a następnie skorzystać z dostarczonego z urządzeniem podręcznika „Części zamienne”, w którym zamieszczono odnośniki ilustracyjne i opisowe do numeru części.

Lokalizacja autoryzowanych punktów serwisowych

- W przypadku wszelkich usterek zgłaszanych w okresie obowiązywania gwarancji udzielonej przez firmę Lincoln nabywca musi skontaktować się z autoryzowanym punktem serwisowym firmy Lincoln (LASF).
- W celu uzyskania informacji na temat lokalizacji punktów serwisowych LASF należy skontaktować się z lokalnym przedstawicielem handlowym firmy Lincoln lub wejść na stronę www.lincolnelectric.com/en-gb/Support/Locator.

Schemat elektryczny

Należy skorzystać z podręcznika „Części zamienne” dostarczonego wraz z urządzeniem.

Akcesoria

PALNIKI TIG POWIETRZE	4mt	8mt
WTT2 17 V	W10529-14-4V	
WTT2 26 V		W000278885
ZESTAWY KABLI MMA		
Zestaw 25C25	W000011138	
Zestaw 25C25+	W000260683	
Zestaw 25C50	W000260684	
Zestaw 35C50	W000011139	
Zestaw 50C50	W000260681	
Zestaw 50C50+	W000260682	
STEROWANIE ZDALNE		
Ręczne sterowanie zdalne	K10095-1-15M	
Nożne sterowanie zdalne	K870	
OPCJE		
Cart 24	K14191-1	
Złącze Cart 24 (na zamówienie wraz z Cart 24)	K14384-1	
Pokrywa	K14383-1	
Przedłużacz do zdalnego sterowania 15 m (*)	K14148-1	

Ostrzeżenie: Zwiększenie długości przewodu palnika lub przewodu powrotnego powyżej maksymalnej długości określonej przez producenta zwiększa ryzyko porażenia prądem.

(*) Można użyć tylko 2 przedłużaczy o maksymalnej sumarycznej długości 45 m.