

LACI Production Monitoring Module

KÄYTTÄJÄN KÄSIKIRJA



FINNISH



KIITOS! Kiitos siitä, että valitsit Lincoln Electric -tuotteiden LAADUN.

- Tarkasta, että pakkaus ja laite ovat vahingoittumattomat. Jos lähetys on vahingoittunut kuljetuksen aikana, ilmoita siitä välittömästi jälleenmyyjälle.
- Merkitse alla olevaan taulukkoon laitekilven tiedot mahdollista myöhempää tarvetta varten. Mallin nimi, koodi ja sarjanumero on merkitty koneen arvokilpeen.

Mallinimi:

Koodi ja sarjanumero:

Päivämäärä ja ostopaikka:






SUOMENKIELINEN HAKEMISTO

| | |
|----------------------------------|----|
| Turvallisuus | 1 |
| Asennus- ja käyttöohjeet | 3 |
| Asennusohje | 6 |
| WEEE | 8 |
| Varaosat | 8 |
| Valtuutetut huoltoliikkeet | 8 |
| Sähkökaavio | 8 |
| Lisävarustesuosituksia | 9 |
| KytKentäkaavio | 10 |



Tätä laitetta saa käyttää vain koulutuksen saanut henkilökunta. Varmista, että ainoastaan alalle koulutetut, pätevät henkilöt suorittavat asennuksen, käytön, huollon ja korjauksen. Lue tämä käyttöohje huolellisesti ennen laitteen käyttöä. Tämän käyttöohjeen ohjeiden noudattamatta jättäminen voi aiheuttaa vakavia henkilövahinkoja, kuoleman tai tämän laitteen vahingoittumisen. Lue huolellisesti seuraavat varoitussymbolien selitykset. Lincoln Electric ei ole vastuussa vaurioista, jotka aiheutuvat virheellisestä asennuksesta, ylläpidosta tai epänormaalista käytöstä.

| | |
|--|--|
| | <p>VAROITUS: Tämä symboli tarkoittaa, että ohjeita on noudatettava vakavien henkilövahinkojen, kuoleman tai tämän laitteen vahingoittumisen välttämiseksi. Suojaa itsesi ja muut vahinkojen ja kuoleman varalta.</p> |
| | <p>LUE OHJEET HUOLELLISESTI: Lue tämä käyttöohje huolellisesti ennen laitteen käyttöä. Kaarihitsaus voi olla vaarallista. Tämän käyttöohjeen ohjeiden noudattamatta jättäminen voi aiheuttaa vakavia henkilövahinkoja, kuoleman tai tämän laitteen vahingoittumisen.</p> |
| | <p>SÄHKÖISKU VOI TAPPAA: Hitsauslaitteisto muodostaa korkeita jännitteitä. Älä koske puikkoon, maattopuristimeen tai työkappaleeseen, kun laite on käynnissä. Eristä itsesi elektrodista, työpuristimesta ja kytketyistä kappaleista.</p> |
| | <p>SÄHKÖKÄYTTÖISET LAITTEET: Katkaise sähkövirta sulakelaatikon katkaisimesta ennen laitteelle suoritettaviin toimenpiteisiin ryhtymistä. Maadoita laite paikallisten sähköä koskevien määräysten mukaan.</p> |
| | <p>SÄHKÖKÄYTTÖISET LAITTEET: Tarkasta säännöllisesti syöttö-, elektrodi- ja työpuristinkaapelit. Jos eristysvaurioita esiintyy, vaihda kaapeli välittömästi. Älä aseta elektrodin pidikettä suoraan hitsauspöydälle tai muulle pinnalle, joka on kosketuksessa työpuristimen kanssa, tahattoman valokaaren välttämiseksi.</p> |
| | <p>SÄHKÖ- JA MAGNEETTIKENTÄT VOIVAT OLLA VAARALLISIA: Sähkövirran kulkiessa johtimen läpi muodostuu sähkö- ja magneettikenttiä (EMF). EMF-kentät voivat häiritä joitakin sydämentahdistimia. Jos hitsaajalla on sydämentahdistin, hänen tulisi keskustella hoitavan lääkäriinsä kanssa ennen tämän laitteen käyttöä.</p> |
| | <p>CE-VAATIMUSTENMUKAISUUS: Tämä laite täyttää EU:n direktiivien vaatimukset.</p> |
| | <p>KEINOTEKOINEN OPTINEN SÄTEILY: Direktiivin 2006/25/EY ja standardin EN 12198 vaatimusten mukaan laitteisto kuuluu luokkaan 2. Sen vuoksi on käytettävä EN169-standardin vaatimusten mukaista henkilönsuojainta, jonka suodattimen suojausaste on enintään 15.</p> |
| | <p>KAASUT JA HÖYRYT VOIVAT OLLA VAARALLISIA: Hitsaus voi aiheuttaa höyryjä ja kaasuja, jotka ovat haitallisia terveydelle. Älä hengitä tällaisia höyryjä ja kaasuja. Näiden haittojen välttämiseksi on huolehdittava riittävästä tuuletuksesta tai savunpoistosta, jotta kaasut ja höyryt eivät joudu hengitysilmaan.</p> |
| | <p>VALOKAAREN SÄTEET VOIVAT POLTTAA: Käytä maskia, jossa on asianmukaiset suodatin- ja peitelevyt. Ne suojaavat silmiä kipinöiltä ja valokaarisäteiltä hitsauksen tai sen katselemisen aikana. Käytä sopivaa tulenkestävää materiaalista valmistettua vaatetusta suojataksesi itsesi ja avustajasi ihoa palamasta. Suojaa muu henkilökunta sopivalla, palonkestävällä suojalla ja varoita heitä katsomasta kaareen ja altistumasta kaarisäteilylle.</p> |

| | |
|---|---|
|  | <p>HITSAUS KIPINÄT VOIVAT AIHEUTTA A TULIPALON TAI RÄJÄHDYKSEN: Siirrä kaikki palonarat materiaalit hitsausalueelta ja pidä sammutin saatavilla. Hitsauskipinät ja hitsausprosessin aikana muodostuvat kuumat materiaalit voivat helposti työntyä pienistä halkeamista ja aukoista viereisille alueille. Älä hitsaa säiliöitä, tynnyreitä, astioita tai materiaaleja, ennen kuin asianmukaiset on varmistettu, ettei tilassa ole palavia tai myrkyllisiä höyryjä. Älä koskaan käytä laitetta, jos huoneessa on syttyviä kaasuja, höyryjä tai nesteitä.</p> |
|  | <p>HITSATUT MATERIAALIT VOIVAT POLTTAA: Hitsaus tuottaa paljon lämpöä. Kuumat pinnat ja materiaalit työalueella voivat aiheuttaa vakavia palovammoja. Käytä käsineitä tai pihtejä, kun kosketat tai siirrät materiaaleja työalueella.</p> |
|  | <p>KAASUPULLO VOI RÄJÄHTÄÄ, JOS SE VAURIOITUU: Käytä painekaasupulloja, joissa on asianmukainen kaasu prosessia varten ja asianmukaiset säätimet käytettyä kaasua ja painetta varten. Pidä pullo aina pystyssä ja ketjulla varmistettuna telineessä. Älä siirrä tai kuljeta kaasupulloja ilman suojakorkkia. Älä anna elektrodin, elektrodipidikkeen, työpuristimen tai muun sähköisesti jännitteisen osan koskettaa kaasupulloa. Kaasusylinterit on sijoitettava kauaksi alueista, joilla ne voivat altistua fyysisille vaurioille tai hitsausprosessille, joista aiheutuu kipinöitä, ja lämmönlähteistä.</p> |
|  | <p>LIKKUVAT OSAT OVAT VAARALLISIA: Tässä koneessa on liikkuvia mekaanisia osia, jotka voivat aiheuttaa vakavia vammoja. Pidä kädet, vartalo ja vaatteet poissa niistä osista koneen käynnistyksen, käytön ja huollon aikana.</p> |
|  | <p>TURVAMERKKI: Tämä laite soveltuu hitsausvirtalähteeksi ympäristöön, jossa on lisääntynyt sähköiskun vaara.</p> |

Valmistaja varaa oikeuden muuttaa ja/tai parantaa laitteen ominaisuuksia ilman velvollisuutta päivittää samanaikaisesti käyttäjän käsikirjaa.

Asennus- ja käyttöohjeet

Yleiskuvaus

Lincoln ArcLink tietoliikenne-rajapinnan (LACI) moduulin avulla hitsausvirtalähde yhdistetään tietokoneeseen tai verkkoon.

Power Wave® Manager-sovelluksen avulla LACI voi ohjelmoida ja hoitaa kaikkien Lincoln Electric Speedtec-sarjan hitsausvirtalähteiden monia asetuksia ja ohjelmointivaihtoehtoja.

LACI:n ansiosta voit myös käyttää uusinta teknologiaa kuten CheckPoint™ ja Production Monitoring™-toimintoja.

Lue koko tämä kappale ennen koneen asennusta tai käyttöä.

Säätimet ja toimintaominaisuudet



1. Kaukosäätimen liitin:
2. Tilan merkkivalo:
3. Ethernet-liitin:

LACI:n piirilevyn tiedonsiirto- ja internetprotokollan oletusasetukset

LACI:ssa on ethernet-tietoliikenne-rajapinta.

| LACI:n teollisuusasetukset | |
|----------------------------|---------------|
| DHCP | off |
| IP-osoite | 192.168.0.2 |
| Aliverkkomaski | 255.255.255.0 |
| Oletusyhdyväylä | 192.168.0.1 |

LACI:n oletusasetukset on suunniteltu käytettäväksi suorassa yhteydessä, missä tietokoneen IP-osoite on asetettu alueelle 192.168.0.[3...254]

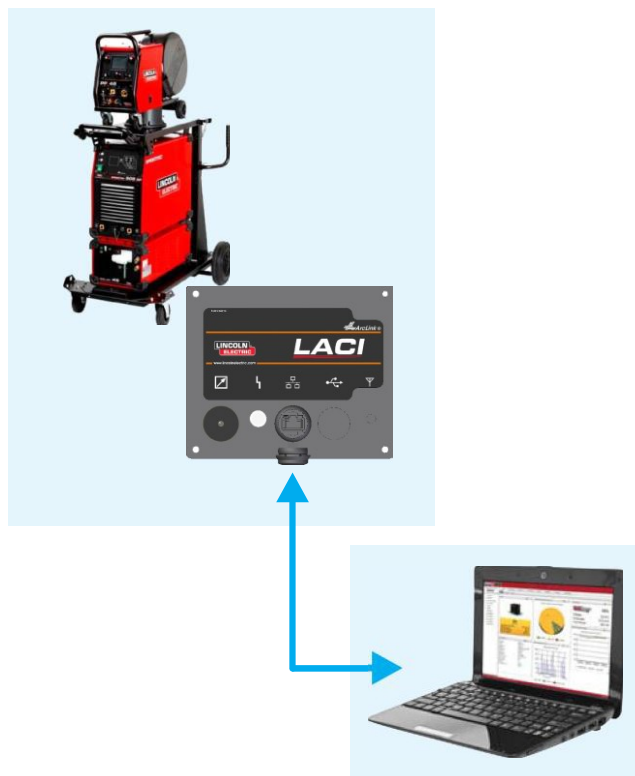
Lataa Power Wave Manager-ohjelmisto osoitteesta www.powerwavesoftware.com Power Wave® Utilities-hakemistosta voidaksesi muuttaa LACI:n oletuskokoonpanoa.

Tietokoneiliitännällä varustettu LACI

Verkon infrastruktuurista riippuen voidaan erottaa kaksi erilaista yhteystyyppiä:

- a) Suora yhteys
- b) Paikallisverkko
 - i) jossa on staattinen IP-osoite
 - ii) jossa on dynaaminen IP-osoite (DHCP-palvelin, esim. reititin)

Suora yhteys



Yksinkertaisin ratkaisu on, jossa LACI on kytketty tietokoneeseen yhdellä, tavallisella ethernet-kaapelilla.

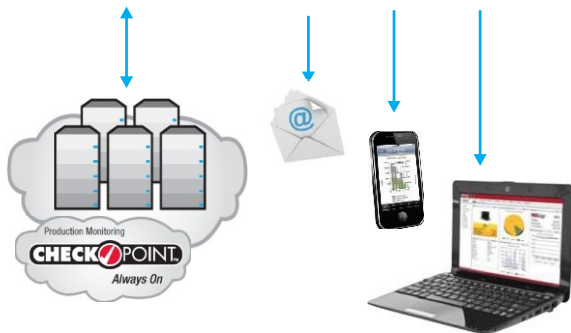
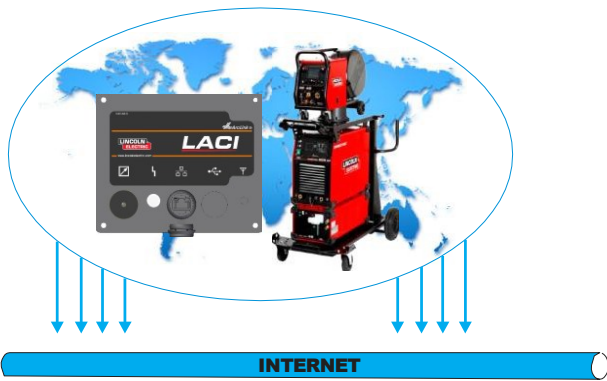
| LACI:n teollisuusasetukset | |
|----------------------------|---------------|
| DHCP | off |
| IP-osoite | 192.168.0.2 |
| Aliverkkomaski | 255.255.255.0 |
| Oletusyhdyväylä | 192.168.0.1 |



| Tietokoneen | |
|-------------|---------------|
| Käytä | off |
| Saat ohjeet | 192.168.0.3 |
| Käytä | 255.255.255.0 |
| Saat ohjeet | 192.168.0.1 |

Käytä tietokoneessasi yllä mainittuja verkkoasetuksia
Saat ohjeet tietokoneesi käyttöjärjestelmän TCP/IP-asetusten (IP-osoitteen) muuttamiseksi järjestelmästä tai internetistä

Paikallisverkko

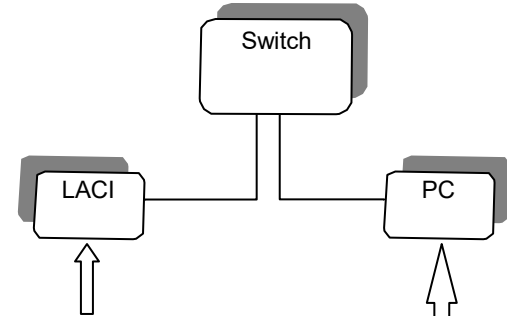


Staatinen IP-osoite

Kun LACI on kytketty keskitimellä tai kytkimellä varustettuun verkkoon (ei DHCP-palvelinta) oikea IP-osoite on asetettava varsinaisen aliverkon alueelta LACI:lle ja tietokoneelle.

Example:

| verkossa ei ole DHCP-palvelinta | |
|---------------------------------|-------------------|
| DHCP | Off |
| IP-osoitteen alue | 172.26.1.[2..255] |
| Aliverkkomaski | 255.255.255.0 |
| Oletusyhdyväylä | 172.26.1.1 |



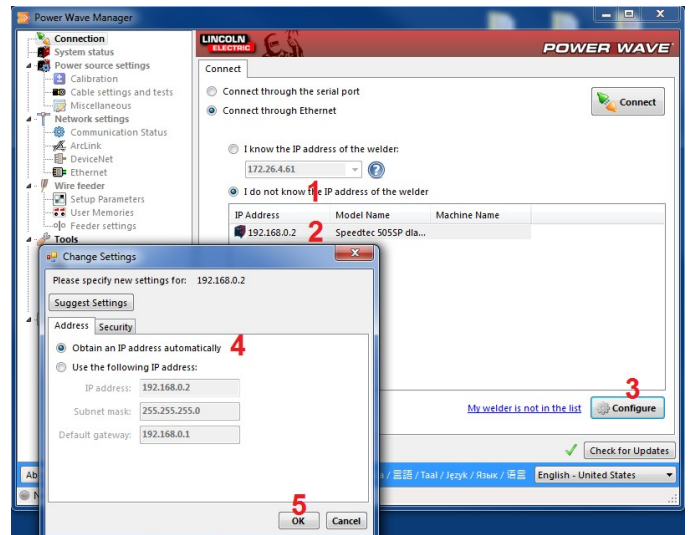
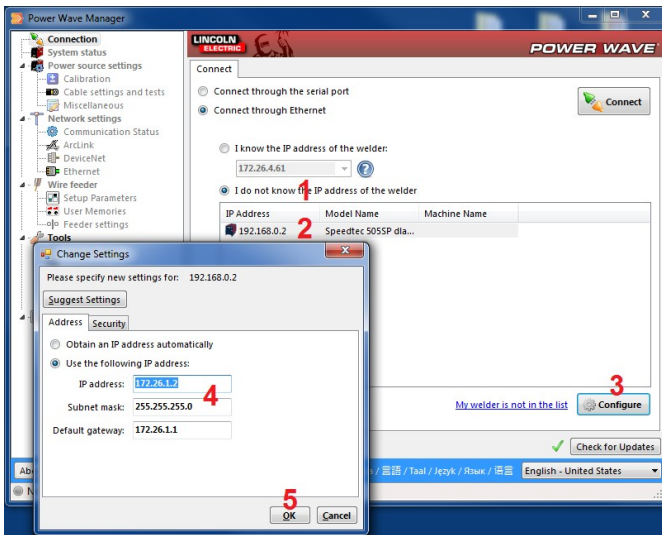
| LACI:n asetukset | |
|------------------|---------------|
| DHCP | off |
| IP-osoite | 172.26.1.2 |
| Aliverkkomaski | 255.255.255.0 |
| Oletusyhdyväylä | 172.26.1.1 |

| Tietokoneen | |
|-----------------|---------------|
| DHCP | off |
| IP-osoite | 172.26.1.3 |
| Aliverkkomaski | 255.255.255.0 |
| Oletusyhdyväylä | 172.26.1.1 |

Saat ohjeet tietokoneesi käyttöjärjestelmän TCP/IP-asetusten (IP-osoitteen) muuttamiseksi järjestelmästä tai internetistä.

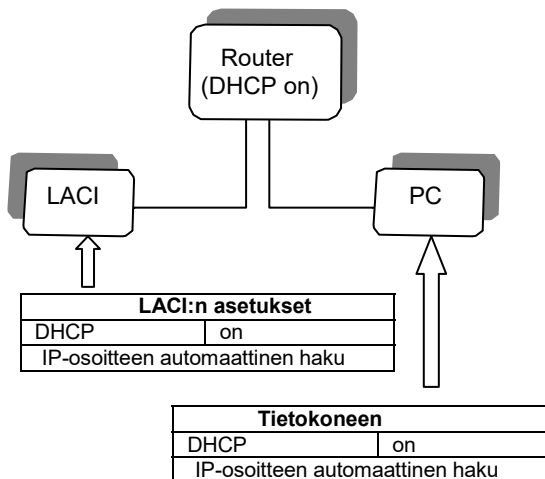
Voidaksesi muuttaa LACI:in IP-osoitteen, tee LACI:n kokoonpanotietojen muutos ensin suoran yhteyden avulla.

- kytkeydy LACI:iin suoran yhteyden kautta
- käynnistä tietokoneesi Power Wave Manager-ohjelmisto (saat sen osoitteesta www.powerwavesoftware.com)
- Vaihe 1: valitse vaihtoehto "en tiedä hitsauskoneen IP-osoitetta"
- Vaihe 2: klikkaa riviä, jolla on LACI:n IP-osoite ja mallinimi
- Vaihe 3: klikkaa "Configure"-painiketta
- Vaihe 4: vaihda IP-osoite, aliverkkomaski ja oletusväylä
- Vaihe 5: klikkaa "OK"-painiketta
- Vahvista uudet asetukset klikkaamalla vaihtoehtoa "Kyllä" (Yes). Kone käynnistyy.
- Liitä LACI verkkokytkimeen



Dynaaminen IP-osoite (DHCP-palvelin, esim. reititin)

Kun LACI on kytketty DHCP-palvelimella varustettuun verkkoon, LACI:n ja tietokoneen kokoonpanoasetusten on oltava oikeat.

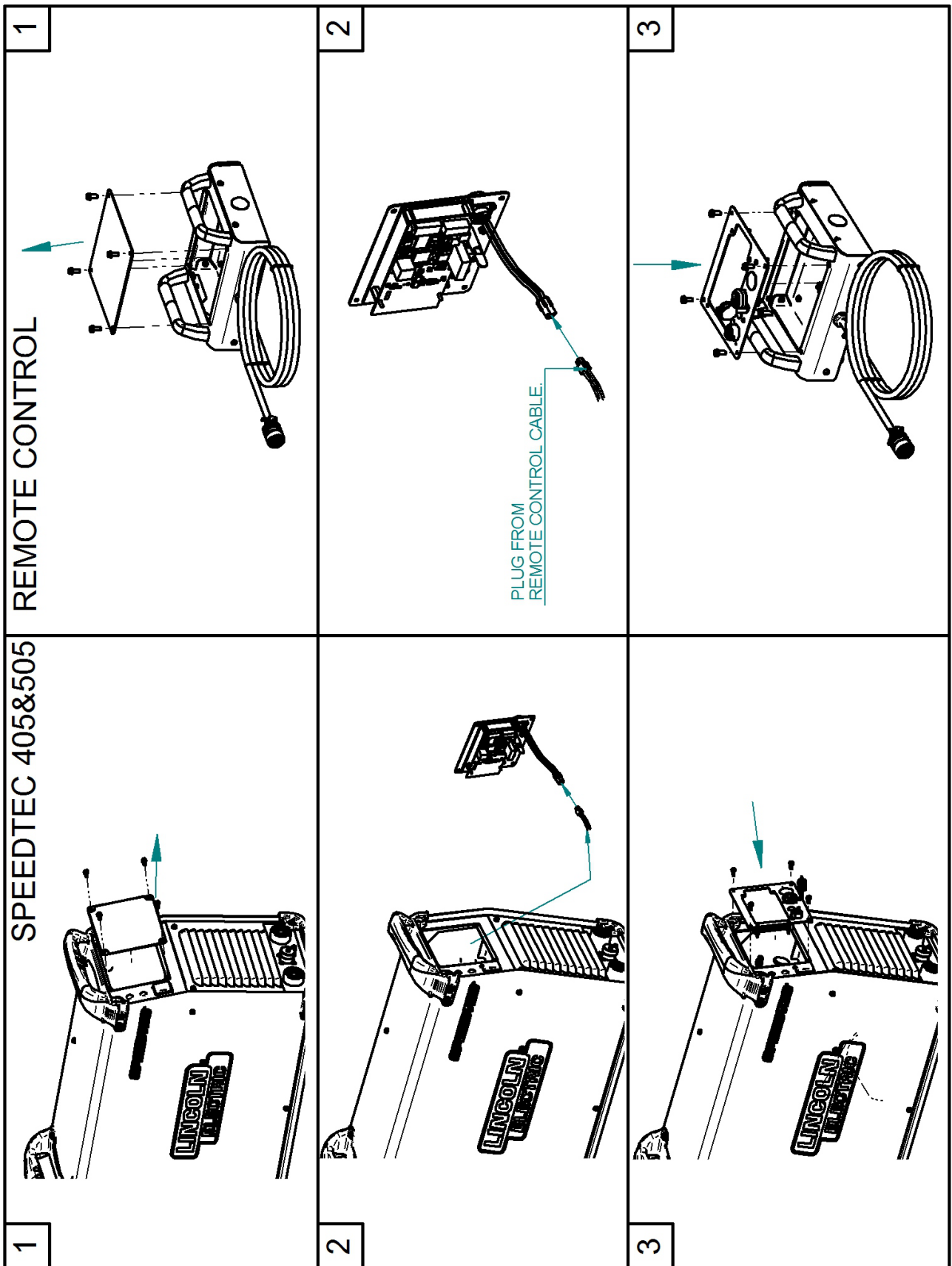


Saat ohjeet tietokoneesi käyttöjärjestelmän TCP/IP-asetusten muuttamisesta *IP-osoitteen automaattisen haun* suorittamiseksi järjestelmästä tai internetistä.

Voidaksesi kytkeä LACI:in asentoon "IP-osoitteen haku automaattisesti", tee LACI:n kokoonpanotietojen muutos ensin suoran yhteyden avulla. (katso kappale a)

- kytkeydy LACI:iin suoran yhteyden kautta
- käynnistä tietokoneesi Power Wave Manager-ohjelmisto (saat sen osoitteesta www.powerwavesoftware.com)
- Vaihe 1: valitse vaihtoehto "en tiedä hitsauskoneen IP-osoitetta"
- Vaihe 2: klikkaa riviä, jolla on LACI:n IP-osoite ja mallinimi
- Vaihe 3: klikkaa "Configure"-painiketta
- Vaihe 4: valitse vaihtoehto "Hae IP-osoite automaattisesti"
- Vaihe 5: klikkaa "OK"-painiketta
- Vahvista uudet asetukset klikkaamalla vaihtoehtoa "Kyllä" (Yes). Kone käynnistyy.
- Liitä LACI verkkoreitittimeen

Asennusohje



Huolto



VAROITUS

Korjaustoimenpiteitä, muutoksia tai kunnossapitoa koskien on suositeltavaa ottaa yhteyttä lähimpään tekniseen huoltopalveluun tai Lincoln Electriciin. Luvattoman huollon tai henkilöstön tekemät korjaukset ja muutokset aiheuttavat valmistajan takuun menetyksen.

Kaikki huomattavat vahingot on ilmoitettava ja korjattava välittömästi.

Rutiinihuolto (joka päivä)

- Tarkista työkaapeleiden ja virtalähteen kaapelin eristysten kunto ja liitännät. Mikäli havaitset eristevian, vaihda kaapeli välittömästi.
- Poista roiskeet hitsauspistoolin suuttimesta. Riskeet voivat häiritä suojakaasun virtausta kaareen.
- Tarkista hitsauspistoolin kunto: vaihda tarvittaessa.
- Tarkista jäähdytyspuhaltimen kunto ja toiminta. Pidä sen ilma-aukot puhtaina.

Määräaikaishuolto (200 työtunnin välein tai vähintään kerran vuodessa)

Suorita rutiinihuolto ja lisäksi:

- Pidä kone puhtaana. Poista pöly koneen ulkopinnoilta ja sisätilasta kuivalla (ja matalapaineisella) ilmavirralla.
- Puhdista ja kiristä tarvittaessa kaikki hitsausliittimet.

Huoltotoimenpiteiden suoritusvälit voivat vaihdella sen mukaan, millaisessa ympäristössä konetta käytetään.



VAROITUS

Älä kosketa jännitteisiä osia.



VAROITUS

Ennen koneen kotelon irrottamista kone on sammutettava ja virtakaapeli irrotettava verkkovirtapistorasiasta.



VAROITUS

Kone on kytkettävä irti verkkovirrasta ennen huoltoa ja korjausta. Suorita jokaisen korjauksen jälkeen tarpeelliset testit turvallisuuden takaamiseksi.

Asiakaspalvelun periaatteet

Lincoln Electric Companyn liiketoiminta muodostuu laadukkaiden hitsauslaitteistojen, hitsauspuikkojen ja leikkulaitteistojen valmistuksesta ja myynnistä. Haasteenamme on kohdata asiakkaiden tarpeet ja ylittää heidän odotukset. Joskus ostajat saattavat pyytää Lincoln Electric Companyltä neuvoja tai tietoja tuotteiden käytöstä. Vastaamme asiakkaillemme kyseisellä hetkellä parhaan käytössämme olevan tiedon pohjalta. Lincoln Electric ei kykene antamaan takuuta tai vastaamaan kyseisistä neuvoista eikä se ota mitään vastuuta kyseisten tietojen ja neuvojen osalta. Kiistämme eksplisiittisesti kaiken tämän tyyppisen takuun, mukaan lukien mikä tahansa takuu sopivuudesta asiakkaan erityistarkoituksiin kyseisten tietojen tai neuvojen osalta. Käytännöllisesti katsoen, me emme voi myöskään ottaa vastuuta kyseisten tietojen tai neuvojen päivityksestä niiden antamisen jälkeen eikä kyseisten tietojen tai neuvojan antaminen aikaansaa, lisää tai muuta mitään takuuta tuotteiden myyntiin liittyvää takuuta.

Lincoln Electric on vastuullinen valmistaja, mutta Lincolnin myymien erityisten tuotteiden valinta ja käyttö on yksinomaan asiakkaan hallinnassa ja täysin asiakkaan vastuulla. Monet Lincoln Electric Companyn hallinnan ulkopuolella olevat tekijät vaikuttavat saataviin tuloksiin, kun sovelletaan tällaisia valmistusmenetelmiä ja huoltovaatimuksia.

Mahdolliset muutokset – Nämä tiedot ovat paikkaan pitäviä painatushetkellä saatavilla olevien parhaiden tietojemme pohjalta. Saat päivitettyjä tietoja osoitteesta www.lincolnelectric.com.

WEEE

07/06



Älä hävitä sähkölaitteita sekajätteiden mukana!

Sähkö- ja elektroniikkalaiteromusta annetun Euroopan parlamentin ja neuvoston direktiivin 2012/19/EY ja sen kansallisen lainsäädännön mukaisen täytäntöönpanon mukaisesti sähkölaitteet, jotka ovat käyttöikänsä lopussa, on kerättävä erikseen ja palautettava kierrätyslaitokseen. Lisätietoja tämän tuotteen käsittelystä, keräämisestä ja kierrätyksestä saa kunnan ympäristöviranomaisilta.

Noudattamalla tätä Euroopan unionin direktiiviä autat torjumaan haitallisia ympäristö- ja terveysvaikutuksia!

Varaosat

12/05

Osaluettelo, lukuohje

- Älä käytä tätä osaluetteloa, jos koneen koodia ei ole mainittu. Ota yhteyttä Lincoln Electricin huolto-osastoon, jos luettelosta puuttuu jokin koodinumero.
- Asennuskuvan ja alla olevan taulukon avulla voidaan määrittää, missä osa sijaitsee.
- Käytä vain osia, jotka on merkitty X:llä otsikkonumeron sarakkeeseen kokoonpanosivulla (# ilmaisevat muutoksen tässä painoversiossa).

Lue ensin edempänä esitetyt osaluetteloa koskevat ohjeet ja katso sitten lisätietoja koneen mukana toimitetusta varaosaoppaasta, joka sisältää kuvien ja osanumeroiden ristiviitteet.

Valtuutetut huoltoliikkeet

09/16

- Ostajan on otettava yhteys valtuutettuun Lincoln-huoltopisteeseen (Lincoln Authorized Service Facility, LASF), jos havaitaan mikä tahansa puute Lincolnin takuuajana.
- Ota yhteys paikalliseen Lincoln-jälleenmyyjään lähimmän LASF-huoltopisteen löytämiseksi tai etsi se verkkosivulta www.lincolnelectric.com/en-gb/Support/Locator.

Sähkökaavio

Katso koneen mukana toimitettu varaosaopasta.

Lisävarustesuosituksia

| | |
|----------|------------------------------------|
| K14124-1 | Kaukosäätimen kotelo (PENDANT). |
| K14132-1 | 5-nastainen/12-nastainen adapteri. |
| K14131-1 | ArcLink® "T" -liitinsarja |

Kytentäkaavio

